

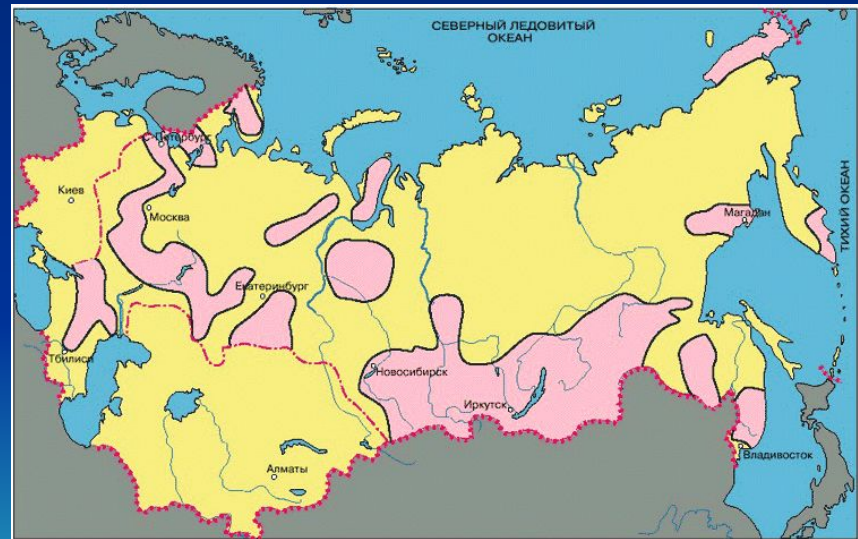
Экономическое районирование России.

Выполнила
Сосновченко
Валерия 9 а класс.



План:

1. Что такое экономический район?
2. Экономическое районирование.
3. Экономические районы России и их характеристика.



- Экономический район — это территориально внутренне связанные части единого народного хозяйства — это территориально внутренне связанные части единого народного хозяйства страны, взаимосвязанные друг с другом их различной специализацией, постоянным обменом производимых товаров и другими экономическими отношениями — это территориально внутренне связанные части единого народного хозяйства страны, взаимосвязанные друг с другом их различной специализацией, постоянным обменом производимых товаров и другими экономическими отношениями. Экономический район не является конституционально закрепленным территориальным образованием. Нет и органов управления экономическими районами. Тем не менее по районам группируется большой массив статистической информации, ведётся экономическая, социальная,

-1-



-2-

- При экономическом районировании в Российской Федерации выделяют **11 экономических районов** (ЭР):
 1. Центральный
 2. Центрально-Чернозёмный
 3. Восточно-Сибирский
 4. Дальневосточный
 5. Северный
 6. Северо-Кавказский
 7. Северо-Западный
 8. Поволжский
 9. Уральский
 0. Волго-Вятский
 1. Западно-Сибирский



Центральный экономический район

Один из 11 [экономических районов Российской Федерации](#) Один из 11 экономических районов Российской Федерации, состоит из 13 [федеральных субъектов](#):

1. [Брянская область](#)
2. [Владимирская область](#)
3. [Ивановская область](#)
4. [Калужская область](#)
5. [Костромская область](#)
6. [Москва](#)
7. [Московская область](#)
8. [Орловская область](#)
9. [Рязанская область](#)
10. [Смоленская область](#)
11. [Тверская область](#)
12. [Тульская область](#)
13. [Ярославская область](#)



Население — 29 964 тыс. чел. ([1987](#)). Основные отрасли специализации: транспортное машиностроение, электротехническая, радиоэлектронная промышленность, лёгкая (в основном текстильная), химическая промышленность, а также производство строительных материалов. Сельское хозяйство пригородной ориентации (овощеводство, картофелеводство, молочное скотоводство).

Центрально-Чернозёмный экономический район —

один из 12 экономических районов Российской Федерации один из 12
экономических районов Российской
федеральных субъектов:

1. Белгородская область
2. Воронежская область
3. Курская область
4. Липецкая область
5. Тамбовская область

Население — 7 661 тыс. чел. (1987).

Основные отрасли специализации: горнорудная промышленность, чёрная металлургия, металлоёмкое машиностроение, химическая и нефтехимическая промышленность, а также производство строительных материалов, лёгкая и пищевая промышленность. В сельском хозяйстве преобладает растениеводство — посевы сахарной свёклы, масличных и зерновых культур. Животноводство (молочно-мясное скотоводство, свиноводство, овцеводство).



Восточно-Сибирский экономический район —

один из 12 экономических районов Российской Федерации один из
12 экономических районов Рос
федеральных субъектов: из 6

1. Республика Бурятия
2. Республика Тува
3. Республика Хакасия
4. Забайкальский край
5. Красноярский край
6. Иркутская область



Население — 8 984 тыс. чел. (1987). Основные отрасли специализации: производство топливо- и энергоёмкой продукции, цветная металлургия, машиностроение, химическая, лесная и целлюлозно-бумажная промышленность. Сельское хозяйство зернового и животноводческого направления.

Дальневосточный экономический район —

один из 12 [экономических районов Российской Федерации](#) один из 12 экономических районов Российской Федерации, состоит из 9 [субъектов федерации](#):

1. [Республика Саха \(Якутия\)](#)
2. [Еврейская автономная область](#)
3. [Камчатский край](#)
4. [Чукотский автономный округ](#)
5. [Приморский край](#)
6. [Хабаровский край](#)
7. [Амурская область](#)
8. [Магаданская область](#)
9. [Сахалинская область](#)



Территория Дальневосточного экономического района полностью соответствует территории [Дальневосточного федерального округа](#) Территория Дальневосточного экономического района полностью соответствует территории Дальневосточного федерального округа. Население — 7 772 тыс. чел. ([1987](#)). Основные отрасли специализации, обозначенные для экономического района в советское время: горнодобывающая промышленность (уголь, золото, алмазы, руды цветных и редких металлов), лесная, машиностроительная, рыбная промышленность. Согласно мнения советских экономистов, сельское хозяйство должно было быть ориентировано на обеспечение внутрирайонных нужд (производство мясо-молочных продуктов, овощей, картофеля). Ж.экономическому району определялись оленеводство, звероводство, пчеловодство.

Северный экономический район —

один из 12 экономических районов Российской Федерации один из 12 экономических районов Российской Федерации федеральных субъектов:

1. Республика Карелия
2. Республика Коми
3. Архангельская область
4. Ненецкий автономный округ
5. Вологодская область
6. Мурманская область



Площадь территории - 1646 тыс. кв.км. Население - 5 003 тыс. чел. (2007). Основные отрасли специализации: чёрная и цветная металлургия, машиностроение, лесная, деревообрабатывающая, целлюлозно-бумажная, рыбная промышленность. Добыча нефти, газа, каменного угля, железных, медно-никелевых, алюминиевых руд, апатитов и т. д. В сельском хозяйстве — молочное скотоводство, оленеводство.

Северо-Кавказский экономический район —

один из 11 экономических районов Российской Федерации один из 11 экономических районов Российской Федерации, состоит из 10 федеральных субъектов:

1. Республика Адыгея
2. Республика Дагестан
3. Республика Ингушетия
4. Кабардино-Балкарская Республика
5. Карачаево-Черкесская Республика
6. Республика Северная Осетия — Алания
7. Чеченская Республика
8. Краснодарский край
9. Ставропольский край
10. Ростовская область



Население — 17,7млн. чел. (1987). Основные отрасли специализации: пищевая индустрия, сельскохозяйственное машиностроение, цветная металлургия, производство цемента. Сельское хозяйство специализируется на выращивании зерновых и масличных культур, а также на животноводстве (крупный рогатый скот, свиньи, овцы).

Северо-Западный экономический район

один из 11 экономических районов России один из 11 экономических районов России, состоит из 5 субъектов Российской Федерации:

1. Ленинградская область
2. Новгородская область
3. Псковская область
4. Калининградская область

город Санкт-Петербург



Население — 8,5 млн человек (2007), площадь 210,8 тыс. км².

Территория района с морским ледниковым рельефом небогата природными ресурсами (сланцы, фосфориты, строительные материалы, торф). Район обеспечен водными ресурсами (многоводные реки, 7 тыс. озёр, в том числе Ладожское и Онежское).

Основные отрасли специализации: машиностроение (особенно судостроение, электротехника, приборостроение), лесная, деревообрабатывающая, рыбная промышленность. В сельском хозяйстве выделяется льноводство, молочное скотоводство.

Поволжский экономический район

один из 12 [экономических районов Российской Федерации](#) один из 12 экономических районов Российской Федерации, состоит из 8 [федеральных субъектов](#):

1. [Республика Калмыкия](#)
2. [Республика Татарстан](#)
3. [Астраханская область](#)
4. [Волгоградская область](#)
5. [Пензенская область](#)
6. [Самарская область](#)
7. [Саратовская область](#)
8. [Ульяновская область](#)



Площадь 536,4 тыс. км², население 16 млн. человек, 16 212 тыс. чел. (1987). Площадь 536,4 тыс. км², население 16 млн. человек, 16 212 тыс. чел. (1987). Основные отрасли специализации: добыча нефти и газа, нефтяная и нефтехимическая промышленность, машиностроение (особенно автостроение). В сельском хозяйстве масличные, зерновые и овоще-бахчевые культуры. Животноводство (мясо-молочное скотоводство, овцеводство, свиноводство). Особенностью географического положения района является его протяжённость вдоль [Волги](#) почти на 1500 км, что влияет на хозяйственную деятельность, размещение и функции населённых пунктов на всех этапах развития.

Уральский экономический район —

один из 12 экономических районов Российской Федерации один из 12 экономических районов Российской Федерации
12 экономических районов Российской Федерации
федеральных субъектов:

1. Республика Башкортостан
2. Удмуртская Республика
3. Курганская область
4. Оренбургская область
5. Пермский край
6. Свердловская область
7. Челябинская область



С 1 декабря С 1 декабря 2005 С 1 декабря 2005 г. Пермский край включает в себя в прошлом отдельные федеральные субъекты Пермскую область С 1 декабря 2005 г. Пермский край включает в себя в прошлом отдельные федеральные субъекты Пермскую область и Коми-Пермяцкий округ С 1 декабря 2005 г. Пермский край включает в себя в прошлом отдельные федеральные субъекты Пермскую область и Коми-Пермяцкий округ.
Население — 20 166 тыс. чел. (1987). Основные отрасли специализации: чёрная и цветная металлургия, машиностроение (энергетическое, транспортное, сельскохозяйственное), лесная.

Волго-Вятский экономический район —

один из 12 экономических районов Российской Федерации один из 12 экономических районов Российской Федерации. состоит из 5 федеральных субъектов:

1. Республика Марий Эл
2. Республика Мордовия
3. Чувашская Республика
4. Кировская область
5. Нижегородская область



Население — 8 396 тыс. чел. (1987). Основные отрасли специализации: транспортное машиностроение (авто-, судостроение) и химическая промышленность. Заготовка и переработка леса. Сельское хозяйство специализируется на выращивании картофеля, овощей, молочном и молочно-мясном скотоводстве.

Западно-Сибирский экономический район —

один из 12 экономических районов Российской Федерации один из 12 экономических районов Российской Федерации, состоит из 9 федеральных субъектов:

1. Республика Алтай
2. Алтайский край
3. Кемеровская область
4. Новосибирская область
5. Омская область
6. Томская область
7. Тюменская область
8. Ханты-Мансийский автономный округ
9. Ямало-Ненецкий автономный округ



Население — 14 607 тыс. чел. (1987). Основные отрасли специализации: добыча нефти, газа, каменного угля, металлургия, машиностроение, химия, крупный центр лесозаготовки. Сельское хозяйство зерново-животноводческого направления.