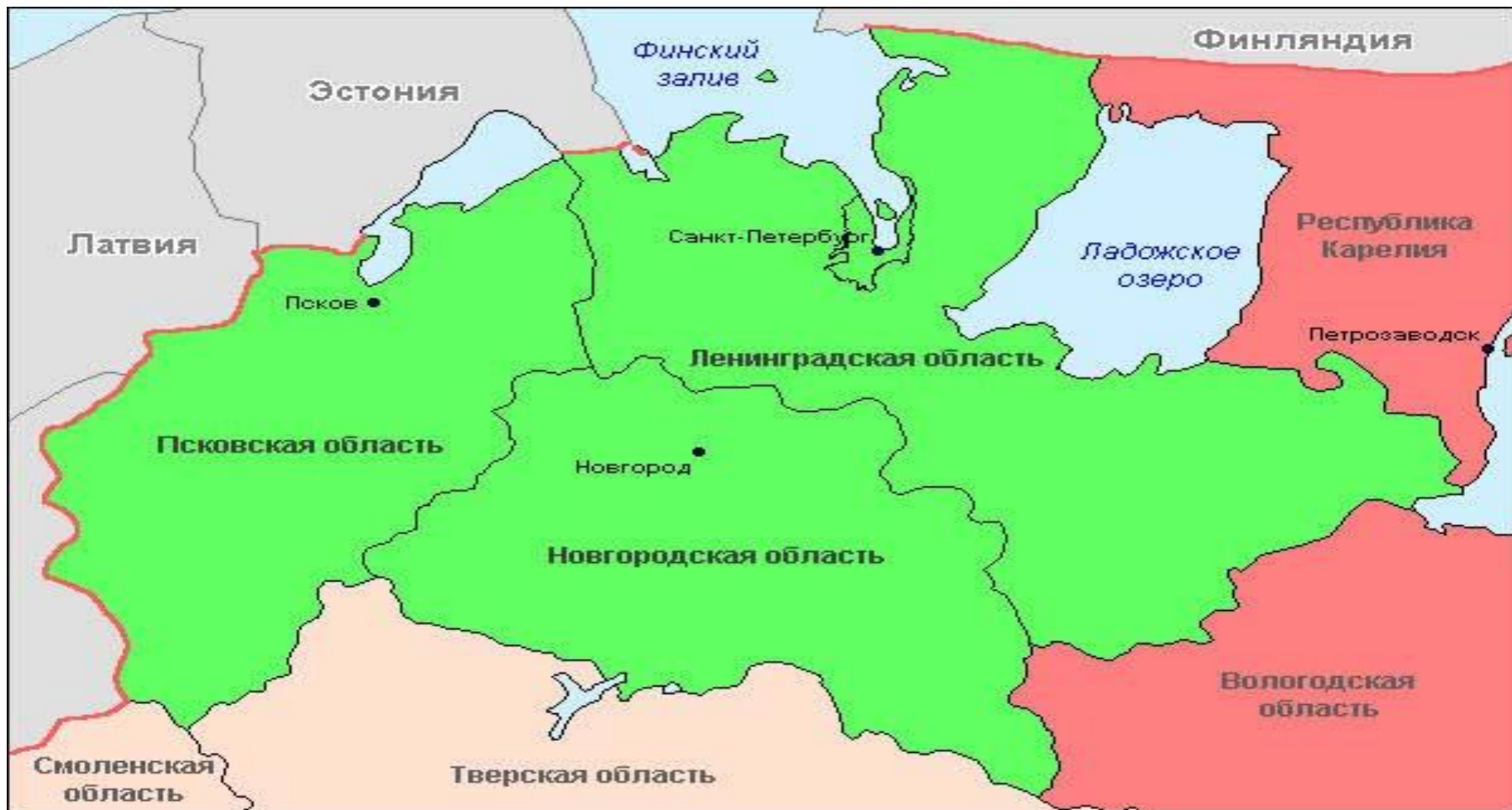


Северо-Запад России



Содержание

□ КАРТА	СЛАЙД 3
□ ЭКОНОМИКО-ГЕОГРАФИЧЕСКОЕ ПОЛОЖЕНИЕ	СЛАЙД 4
□ ПРИРОДНЫЕ РЕСУРСЫ.....	СЛАЙД 5
□ НАСЕЛЕНИЕ РАЙОНА.....	СЛАЙД 11
□ ХОЗЯЙСТВО.....	СЛАЙД 13
ПРОМЫШЛЕННОСТЬ.....	СЛАЙД 14
ХИМИЧЕСКИЙ КОМПЛЕКС.....	СЛАЙД 19
ЛЕСНОЙ КОМПЛЕКС.....	СЛАЙД 20
ТОПЛИВНО-ЭНЕРГЕТИЧЕСКИЙ КОМПЛЕКС.....	СЛАЙД 21
МЕТАЛЛУРГИЧЕСКИЙ КОМПЛЕКС.....	СЛАЙД 22
□ СЕЛЬСКОЕ ХОЗЯЙСТВО.....	СЛАЙД 24
□ ТРАНСПОРТ И ЭКОМИЧЕСКИЕ СВЯЗИ.....	СЛАЙД 25
□ ЗНАМЕНИТЫЕ ЛЮДИ.....	СЛАЙД 27
□ САНКТ-ПЕТЕРБУРГ	СЛАЙД 28
□ ЛЕНИНГРАДСКАЯ ОБЛАСТЬ.....	СЛАЙД 30
□ НОВГОРОДСКАЯ ОБЛАСТЬ.....	СЛАЙД 36
□ ПСКОВСКАЯ ОБЛАСТЬ.....	СЛАЙД 36
□ СПИСОК ЛИТЕРАТУРЫ.....	СЛАЙД 36



Северо - Западный район занимает площадь 196.5 тыс. кв. км. (1,2% территории России). Район граничит с Финляндией, Латвией, Эстонией, Белоруссией и имеет выход в Балтийское море.

Экономико - географическое положение

- ▣ Северо-Западный район располагается в северной части Нечерноземной зоны РФ, к северу от 57° с. ш., южная граница района проходит почти на 800 км севернее границы США.
Самой яркой чертой Северо-Западного района является несоответствие между исторической ролью района и весьма скромной территорией района. Это несоответствие связано со следующими особенностями:
- ▣ Расположение района на окраине, удаленность от центра России.
- ▣ Такое положение предотвратило район от татаро-монгольского ига. Как известно, Новгород является колыбелью Русской земли, заповедником древнерусской истории и культуры.
- ▣ Район резко выдвинут в сторону Европы. Здесь находятся Псков и Великий Новгород - самые знатные города, долгое время связанные с Европейскими странами посредством торговли в составе Банзы (средневековый союз прибалтов).
- ▣ Приморское и приграничное положение района.
- ▣ Северо-Западный район уступает большинству экономических районов Российской Федерации по численности населения и территории, поэтому его называют районом одного города - Петербурга. В нем сосредоточено 59% населения региона и 68% его городского населения.
- ▣ В Северо-западном районе, заселенном древними славянскими племенами, получили развитие торговля и ремесла. В Санкт-Петербурге сосредоточились международная торговля, промышленность и квалифицированные кадры, а окраинное положение района способствовало развитию хозяйства. Все эти причины сыграли определенную роль в формировании современного образа района.
- ▣ Район занимает одно из ведущих мест по уровню экономического развития, по масштабам и разнообразию промышленного производства, научно-исследовательской и проектно-конструкторской продукции, подготовке высококвалифицированных специалистов народного хозяйства, темпам формирования рыночных отношений, масштабам участия в мирохозяйственных связях России.
- ▣ Северо-Западный район расположен на Русской равнине. Климат в районе морской, умеренно-континентальный. Воздух имеет высокую влажность, почвы дерново-подзолистые.

ПРИРОДНЫЕ РЕСУРСЫ

МИНЕРАЛЬНЫЕ РЕСУРСЫ

Район богат:

высококачественными огнеупорными глинами, имеющими хорошую пластичность и исключительно высокую температуру плавления (до 1750): Ленинградская область (Боровичское крупное месторождение – давно эксплуатируется, залегание глин на небольшой глубине);

большими запасами чистых известняков, используемых в химической, целлюлозно-бумажной, алюминиевой промышленности и сельском хозяйстве: Новгородская область (Окуловское), Ленинградская область (Пикалевское, Сланцевское);

бокситы, являющимися важной сырьевой базой алюминиевой промышленности: восток Ленинградской области;

фосфоритами (содержание фосфорного ангидрида в руде – 8,5%), имеющими экспортное значение: г. Кингисепп.



Известняк

к



Огнеупорная глина



Бокситы

ы



Фосфориты

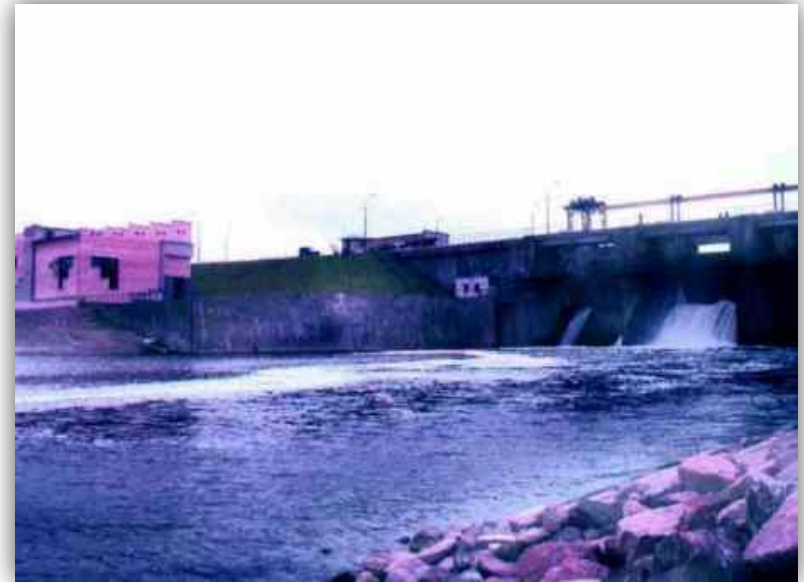
▣ **Топливо-энергетические ресурсы**

Запасы топливо-энергетических ресурсов района малы – 6 млрд. Т. условного топлива. Львиная доля ресурсов приходится на торф – 3 млрд.т., который используется в сельском хозяйстве и в качестве топлива для электростанций. Месторождения разрабатываются вблизи крупных городов. Район имеет запасы горючих сланцев – 1, 8млрд.т. – сырье для химической промышленности и для сельского хозяйства.



▣ **Гидроэнергетические ресурсы**

Гидроэнергетические ресурсы составляют 11,5 млрд. квт/ч. Но вовлечение в промышленную эксплуатацию гидроэнергетических ресурсов затруднено из-за равнинного и низменного характера рельефа, преобладающего в бассейнах основных рек Северо-запада. От полного запаса энергии рек вырабатывается 41, 2% энергии ежегодно. Значительная часть экономически эффективных гидроэнергоресурсов уже освоена в настоящее время.



Водные ресурсы

Северо-Западный район обладает значительными водными ресурсами – подземными и поверхностными водами. Реки многоводны (Нева, Нарва, Луга, Волхов), имеют суммарный сток, в среднем в год – 124 куб. м. В районе имеется множество крупных озер – Ладожское, Чудское, Ильмень, Псковское, но, несмотря на обилие водных ресурсов, их неравномерное размещение по территории района ограничивает развитие в ряде городов водоемких производств.



Лесные ресурсы

Для промышленности района лесные ресурсы имеют небольшое значение. Покрытость территории района лесом – 30%. Леса многослойные, лесистость уменьшается с северо-востока на юго-запад. Эксплуатационные запасы древесины не превышают 200 млн. куб. м., несмотря на значительную лесистость района. Большая часть лесных массивов района изъята из промышленного использования, так как находится в окрестностях крупных городов и имеет большое водоохранное и рекреационное значение.



Сельскохозяйственные угодья:

По причине сложных почвенно-климатических условий и больших затрат на окультуривание почв сельскохозяйственные угодья слабо распаханы занимают всего лишь 18% территории района. Они имеют почвенную неоднородность, удаленность отдельных участков от хозяйственных центров, значительную разбросанность. Возможность использования сельскохозяйственных угодий ограничивает обилие валунов, высокой степени заболоченности и закустаренности земель. Обширные площади сенокосов, пастбищ, высокопродуктивных лугов и других кормовых угодий имеют большое значение для развития животноводства в районе.



Рекреационные ресурсы

- Северо-Западный район обладает уникальными рекреационными ресурсами: выдающиеся памятники истории и архитектуры сочетаются с ценными для организации зон отдыха и туризма природными ландшафтами. Зоны отдыха на Карельском перешейке, Валдайской возвышенности, на побережье Финского залива и Старорусский курорт имеют общероссийское значение. Всемирно известны сеть дворцово-парковых ансамблей вокруг Санкт-Петербурга, Пушкинский заповедник, города-музеи Новгород и Псков.



Государственный музей-заповедник Петергоф - дворцово-парковый ансамбль на южном берегу Финского залива в 29 км от Санкт-Петербурга.



"Зона покоя" 07.09.2003г.

Одно из озёр на Карельском перешейке



Государственный музей-заповедник Павловск



Пушкинский музей-заповедник

Население района

- **Численность населения** Северо-Западного района составляет 7722 тыс. чел. Средняя плотность населения колеблется от 75 человек на кв.км. в Ленинградской области, без Санкт-Петербурга, до 13 чел - в Новгородской области.

По уровню урбанизации район занимает одно из первых мест: в городах сосредоточено более 75% населения. Санкт-Петербург – второй по численности населения город в России –здесь проживает 4800000 чел. Людность сельского поселения мала – примерно 100 человек на кв. км.

- **Динамика населения района:**

Северо-запад отличается низким естественным приростом населения, поэтому миграционный прирост играет главную роль в увеличении численности населения района. Численность городского населения растет за счет административных преобразований и роста наиболее крупных городов. В динамике численности населения присутствуют и внутрирегиональные различия: для Ленинградской области основной источник прироста населения – приток из Псковской и Новгородской областей, а также из других экономических районов. А для областей района характерны низкая рождаемость населения и постоянный отток населения в столицу. Но в последнее время наметилась тенденция стабилизации численности жителей этих областей. В настоящее время наметилась реэмиграция населения в сельскую местность в связи с ухудшением экономического положения и притока беженцев и вынужденных переселенцев.

- Северо-Западный район имеет самые высокие показатели занятости трудоспособного населения в России, особенно в крупных городах. Это обусловлено тем, что все субъекты РФ, которые входят в район имеют предпосылки для развития малого бизнеса и для его развития используются специальные программы. Занятость населения в личных и домашних подсобных хозяйствах низкая и обладает низкой трудовой мобильностью, а значительная часть сельского населения занята в несельскохозяйственных отраслях, промышленности и транспорте. В последнее время безработица приобрела повсеместный характер.

Численность населения района по субъектам, (%)

Показатели	Санкт-Петербург	Ленинградская область	Псковская область	Новгородск. Область
Городское население	100	66,1	64,3	70,5
Жители поселков и ПГТ	100	80,4	38,2	45

Хозяйство

Промышленный потенциал

определяют отрасли машиностроительного комплекса, включая точное и наукоёмкое машиностроение, судостроение.

Северо-Западный район специализируется на производстве промышленной продукции, которая требует глубокой специализации в сочетании с многочисленными и многообразными связями по внутри- и межотраслевому производственному кооперированию и квалифицированного труда.



Завод «FORD»

Промышленность

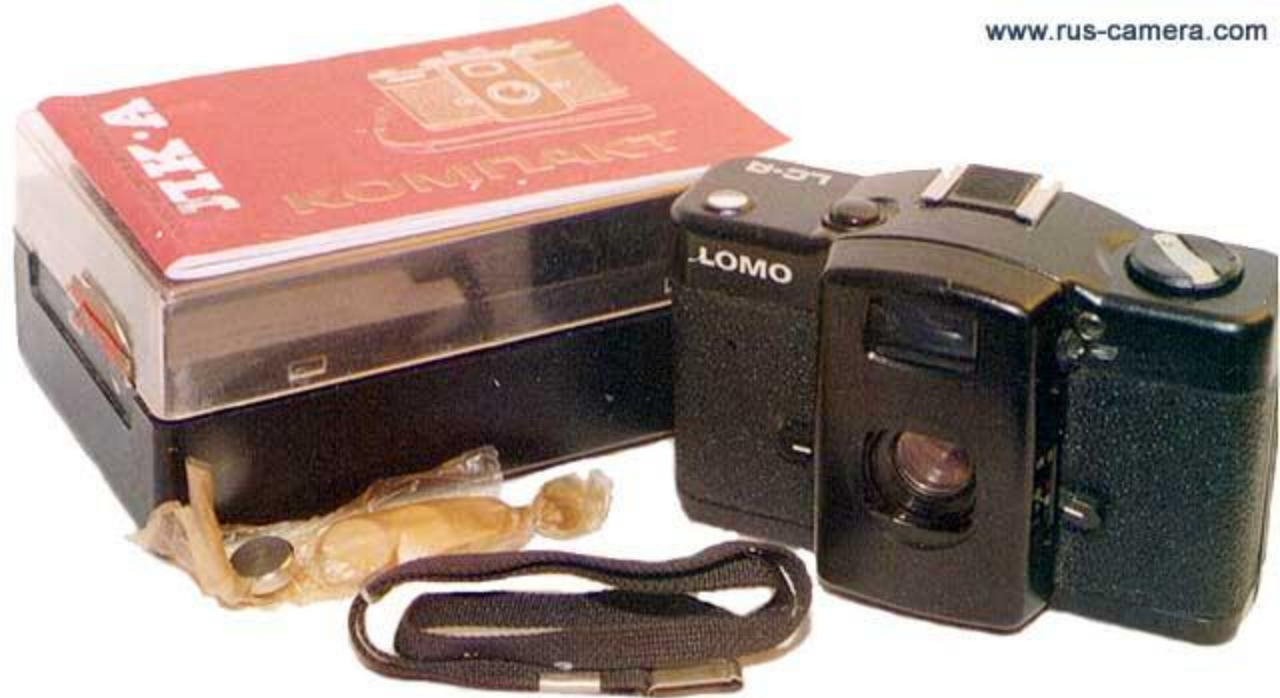
- ▣ *Ведущая роль в специализации принадлежит машиностроительному комплексу: **Машиностроительный комплекс** – многопрофильный. Исторически развивается без наличия металлургической базы тяжелое машиностроение. Пик развития машиностроительного комплекса пришелся на 30-е годы. 40% машиностроения дает Санкт-Петербургский промышленный узел. Машиностроение отличается большой потребностью в труде массовых профессий (энергетика, сельское хозяйство, полиграфическое машиностроение), предприятия машиностроения, ориентированные на высококвалифицированные трудовые кадры (неметаллоемкие - радиоэлектроника, приборостроение, электроника).*

Основная часть машиностроительных предприятий сосредоточена в Санкт-Петербурге и Ленинградской области. На базе большинства предприятий созданы производственные объединения. Крупнейшими машиностроительными предприятиями являются завод «Электросила» (производство мощных генераторов для тепловых и гидравлических электростанций, Кировский завод (производство мощных тракторов), Адмиралтейский и Выборгский заводы (уникальные суда, рыболовные суда, танкеры), Невский металлургический завод (штучные, малосерийные машины, оборудование для АЭС, мощные экскаваторы). объединение «ЛОМО» (оптико-механическая продукция), «Светлана» (электронное оборудование), а также станкостроительные объединения, заводы точного машиностроения, радиоэлектроники, вычислительной техники и приборостроения.





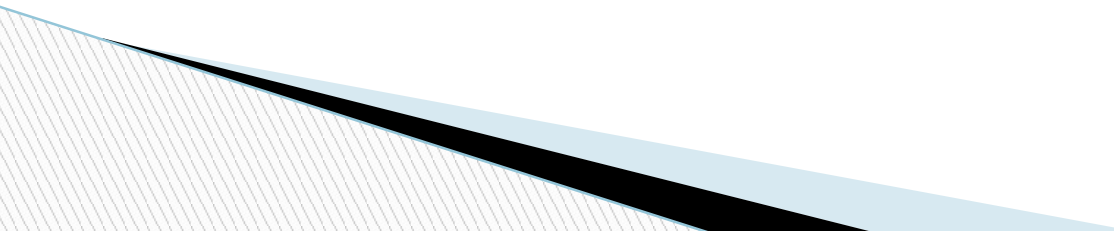
BRITISH AMERICAN
TOBACCO
TOBACCO



Машиностроение в Северо-Западном районе имеет следующие стадии:

- - Производство корпусов машин
- - Производство узлов и деталей, запчастей
- - Чугунное и стальное литье
- - Сборка

Ведущие отрасли машиностроения:

- - судостроение
 - - электротехническое машиностроение
 - - энергетическое машиностроение
 - - тракторное машиностроение
 - - сельскохозяйственное машиностроение
 - - приборостроение
 - - станкостроение
 - - электронная промышленность
- 

ХИМИЧЕСКИЙ КОМПЛЕКС

Нефтегазохимический комплекс представлен в районе верхними этажами нефтехимического производства, включая переработку сланцев, и зависит от ввоза сырья из других районов.

Большое развитие в районе получило производство:

- резинотехнических изделий
- шин
- синтетических смол
- удобрений
- пластмасс
- лакокрасочных изделий
- кислот
- реактивов
- химико-фармацевтических препаратов

Горнохимический комплекс расположен вблизи районов добычи сырья и имеет также отдельные цеха на Волховском и Кингисеппском заводе.

Производство фосфорных удобрений сосредоточено в Волхове и Санкт-Петербурге, производство фосфоритной муки на основе местных фосфоритов в Кингисеппе, производство азотных удобрений с использованием природного газа на Новгородском комбинате, производство двойного суперфосфата на Волховском комбинате, производство шин, резиновой обуви и других резинотехнических изделий на объединении “Красный треугольник”, переработка сланцев в г. Сланцы. Перспективна для развития синтетическая химия в силу того, что ее продукция высокотранспортабельна. В целом химическая промышленность имеет тенденции к сокращению особенно вредных в экологическом отношении производств.

ЛЕСНОЙ КОМПЛЕКС

- Потребности комплекса в древесине покрываются как местными лесозаготовками, так и в значительной мере сырьем Карелии и других районов Севера.

Он представлен всеми стадиями: заготовка, лесопиление, деревообработка, переработка древесины и **производит** пиломатериалы, фанеру, древесно-волоконные плиты, мебель, бумагу и т.д.

Производства лесного комплекса сосредоточены во всех областях района, но в большей части в Ленинградской области и Санкт-Петербурге. Крупнейшими комбинатами целлюлозно-бумажной промышленности являются Светлогорский, Советский, Приозерский, расположенные на Карельском перешейке. Основным направлением развития лесного комплекса являются глубокая переработка древесины, повышение качества ее продукции, восстановление лесных массивов.

Современная специализация Северо-западного района обусловлена, прежде всего, наличием в регионе крупнейшего промышленного центра – Санкт-Петербурга и во многом определяет темпы научно-технического прогресса во всех отраслях народного хозяйства России.

Ведущее место в комплексе отраслей легкой промышленности занимает текстильная, фарфоро-фаянсовая, кожевенно-обувная промышленность.

- **Текстильная промышленность**

Развитию текстильной промышленности в районе способствовало приморское положение, дающее возможность импорта, большая потребность района в тканях и сосредоточение в Санкт-Петербурге высококвалифицированных кадров. До 90-х годов предприятия текстильной промышленности работали на сырье из Средней Азии и Египта. В районе развито ткачество, отделка, швейная промышленность. Льняная промышленность развита в Пскове (Великолукский завод), обувная промышленность в Санкт-Петербурге, фарфоро-фаянсовая промышленность в Новгородской области.

ТОПЛИВНО-ЭНЕРГЕТИЧЕСКИЙ КОМПЛЕКС:

- Основная часть топливно-энергетического комплекса – теплоэлектростанции., которые работают на привозном топливе – Печорском и Донецком. В энергетическом балансе района приобретает значение атомная энергетика (Сосновоборская АЭС), газоснабжение.
- Нефть поставляется из Тимано-Печорской нефтегазоносной провинции и обрабатывается на нефтеперерабатывающих заводах.
- Роль ГЭС в районе невелика, станции работают лишь в пиковом режиме (Волховская ГЭС). Для снятия пиковых нагрузок приобретают значение гидроаккумулирующие станции и газотурбинные теплофикационные установки – ГТУ.
- Энергетика района развивается относительно быстрыми темпами несмотря на слабую базу.

МЕТАЛЛУРГИЧЕСКИЙ КОМПЛЕКС:

- Почти весь материал для производства металла, конструкционного литья, проката, стальных и чугунных труб, крепежных изделий, проволоки привозится из других районов. Район обеспечен этими изделиями частично.
- Развитие цветной металлургии сдерживается бедностью сырьевой базы и напряженностью топливно-энергетического баланса. Добыча и первичная обработка цветных металлов (прежде всего меди и никеля) сосредоточена в Мурманской области, а переработка в Ленинградской области. Глиноземные заводы располагаются в Тихвине, Пикалеве. Волхове. Имеет место производство алюминия в Ленинградской области, прокат никеля и меди. Предприятия огнеупорных материалов работают на местном сырье. Развитие отраслей металлургии требует решения проблем охраны окружающей среды, повышения надежности работы нейтрализационных установок биологической очистки, внедрения новых способов электротехнической очистки.

Предприятия **пищевой** промышленности:

пивоваренные заводы «Балтика», «Вена», (торговая марка – пиво «Невское»), «Иван Сусанин», «Бавария», сигаретная фабрика «Бритиш Америкэн Тобакко». По пр-ву пива Санкт-Петербург находится на первом месте среди субъектов РФ (18% от общероссийского объёма).

Сельское хозяйство

- Сельское хозяйство, за исключением пригородных зон, развито слабо. Район даёт 5,6% промышленной и 3,9% сельскохозяйственной продукции России.
- Главная роль сельского хозяйства – удовлетворение потребности своего населения и легкой промышленности в сырье.
- Это обусловило территориальную организацию сельского хозяйства: вблизи городов сконцентрированы **молочные, свиноводческие, птицеводческие и овощные хозяйства**, а в пригородных зонах – **картофелеводство, льноводство** (Псковская и Новгородская области). Основная доля посевов зерновых культур и животноводства приходится на Псковскую область.



ТРАНСПОРТ И ЭКОНОМИЧЕСКИЕ СВЯЗИ

- Район владеет всеми видами современного транспорта. На долю района приходится значительная часть речных и морских перевозок. Санкт-Петербург – один из крупнейших портов страны. Грузооборот Петербургского порта составляет 25-30 млн. т. в год. Предполагается расширение уже существующих портов в Выборге и Высоцке и строительство новых крупных портов в устье р. Луки и в районе г. Ломоносова.
- Основной вид транспорта – железнодорожный. Плотность железнодорожной сети велика: от Санкт-Петербурга берут начало 12 направлений дорог на Москву, Урал, Беларусь и Украину. Транспорт играет важную роль в обеспечении перерабатывающей промышленности сырьем и топливом. Вывозится продукция машиностроения, химической, деревообрабатывающей и целлюлозно-бумажной промышленности, а ввозятся топливно-энергетические ресурсы, лес, металл, продовольствие и стройматериалы. Доля ввоза преобладает над вывозом, что является следствием специализации района на обрабатывающей промышленности. Особое значение железные дороги имеют потому, что соединяют практически всю Россию с Балтикой. В настоящее время в районе намечается строительство высокоскоростной магистрали “Москва-Скандинавия” через Санкт-Петербург и модернизация Октябрьской магистрали.
- Планируется сооружение кольцевой автомобильной магистрали вокруг Петербурга, создание нового аэропорта и реконструкция старого (Пулково). В последние годы получил развитие трубопроводный транспорт (введен трубопровод “Сияние Севера”, планируется сооружение трубопровода от Киришского НПЗ).
- Наиболее тесные связи сложились с Северным районом. Развиты экономические связи с Центральным районом.

Витебский вокзал



Речной порт. Санкт - Петербург

Ладожский вокзал



Знаменитые люди

- С Северо-Западным районом связана жизнь и деятельность многих знаменитых людей России:

Пётр I, император

Екатерина II, императрица

Николай Рерих, живописец

Александр Пушкин, поэт

Александр Блок, поэт

Корней Чуковский, писатель

Владимир Путин, президент РФ (2000-2008 гг.)

Павел I, император

Николай Римский-Корсаков, композитор

Александр Невский, князь, полководец

Василий Буслаев, герой былин

Марфа Борецкая (Посадница), полит. деятель

Яков Сиверс, новгородский губернатор

Сергей Рахманинов, композитор

Николай Некрасов, поэт

Николай Миклухо-Маклай, путешественник, этнограф

Сергей Довлатов, писатель

Модест Мусоргский, композитор

Вениамин Каверин, писатель

Анна Ахматова, поэтесса

Дмитрий Лихачёв, историк, филолог

Александр Колчак, полярный исследователь

Санкт-Петербург

Санкт-Петербург - город федерального значения, важнейший после Москвы промышленный, культурный и научный центр, крупнейший транспортный узел страны, морской и речной порт.

Санкт-Петербург был основан 27 мая (по новому стилю) 1703 года как крепость, вокруг которой и близ домика Петра Первого начал формироваться город. С августа 1914 года он назывался Петроград, с января 1924 года - Ленинград. Указом Президиума Верховного Совета РСФСР от 6 сентября 1991 года городу возвращено его первоначальное наименование - Санкт-Петербург.

Город расположен в самой восточной оконечности Финского залива в устье реки Невы, на островах ее дельты. Главная водная артерия города - река Нева, ее протяженность в черте города - 32 км, общая протяженность - 74 км. По обилию вод городу принадлежит одно из первых мест в мире - в пределах его границ насчитывается 40 рек, рукавов, каналов общей протяженностью более 200 км. В черте города находится более 100 водоемов. Водная поверхность занимает более 10% площади Санкт-Петербурга. Расстояние от Санкт-Петербурга до Москвы - 651 км.

Территория Санкт-Петербурга и Ленинградской области - 85,9 тыс. кв. км, плотность населения - 75,4 человека на 1 км².

Санкт-Петербург занимает четвертое место в Европе по численности населения (после Лондона, Москвы и Парижа). В нем проживает 4 580,6 тыс. человек (2006). Основная часть населения - русские (89,1%). Здесь живут также украинцы (1,9%), евреи (2,1%), белорусы (1,9%), татары (0,9%) и др. Средний возраст населения - 38,5 лет.

Санкт-Петербург разделен на 13 административных районов. Кроме того, в его подчинении находятся 8 городов: Колпино, Кронштадт, Ломоносов, Павловск, Петродворец, Пушкин, Сестрорецк и Зеленогорск.

Здесь находятся всемирно известный Эрмитаж, Исаакиевский собор, ансамбль Дворцовой площади, Академия художеств, Александро-Невская лавра, Биржа на Стрелке Васильевского острова и другие шедевры архитектуры.

Российская наука организационно сложилась на берегах Невы. Именно здесь была основана Российская Академия Наук и только в 1934 г. ее штаб был перенесен в Москву.

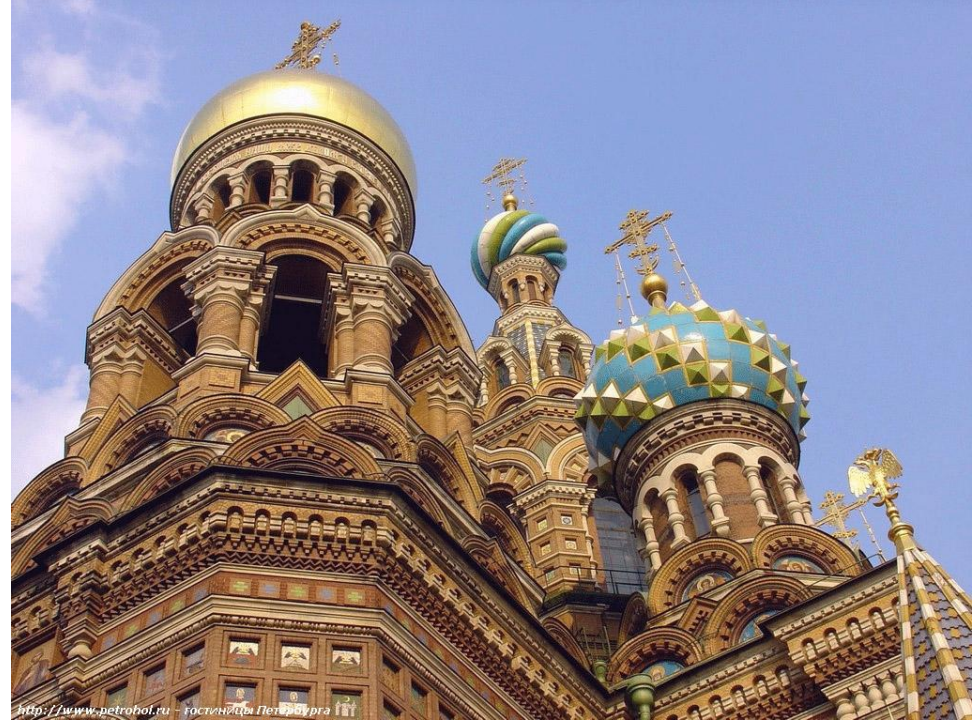
Санкт-Петербург является и крупным центром образования. В городе действует более 40 высших учебных заведений и более 80 - средних специальных.

Отраслевая структура промышленности весьма многообразна: машиностроение, судостроение, электротехника, атомная энергетика, легкая промышленность.

Возросла роль города как транспортного центра. Это единственный крупный морской порт России на европейском направлении.



Красный щит с двумя серебряными якорями - морским и речным, положенный накрест, на них золотой скипетр с двуглавым орлом.



ЛЕНИНГРАДСКАЯ

ОБЛАСТЬ

Ленинградская область образована 1 августа 1927 года из 5 губерний - Ленинградской, Ингманской, Новгородской, Псковской и Череповецкой. С 1935 по 1940 год граница области изменялась еще четыре раза. В современных границах Ленинградская область оформилась в ноябре 1944 года, когда из ее состава вышли территории, на которых были образованы Новгородская и Псковская области, а вошли три района Карело-Финской ССР и территория, ранее принадлежавшая по Тартусскому договору 1920 года Эстонии. Расстояние от областного центра - Санкт-Петербурга до Москвы - 651 км.

- Территория Ленинградской области и Санкт-Петербурга - 85,9 тыс. км², плотность населения - 75,4 человека на 1 км². В Ленинградской области проживает 1 643,9 тыс. чел. (2006). Основная часть населения - русские (90,9%). Здесь живут также украинцы (3%), белорусы (2%), финны (0,7%), татары (0,5%), вепсы (0,3%), и др.
- Средний возраст населения - 37,3 года.
- На территории области расположено 29 городов.
- Из запасов полезных ископаемых наибольшее значение имеют торф, бокситы, горючие сланцы и фосфориты, гранит, диабаз, известняки.
- На территории области находятся самые крупные озера Европы - Ладожское и Онежское и более 1800 мелких озер. Главная река области - Луга.
- Ленинградская область отличается развитой промышленностью, на долю которой приходится большая часть общего объема прибыли, получаемой от всех видов хозяйственной деятельности. Основными отраслями являются топливная промышленность, электроэнергетика, машиностроение, лесная, деревообрабатывающая и целлюлозно-бумажная промышленность. Свыше 85% продукции, выпускаемой предприятиями Ленинградской области, приходится на продукцию производственно-технического назначения. На территории области размещается одна из 9 российских атомных станций.
- Сельское хозяйство области носит пригородный характер и специализируется на мясомолочном животноводстве, птицеводстве и овощеводстве. Ведущей отраслью является животноводство, на его долю приходится около 75% общего объема сельскохозяйственного производства области.
- В области сравнительно развиты железнодорожные и автомобильные коммуникации, внутренние судоходные пути. Посредством трех отделений Октябрьской железной дороги (Санкт-Петербургское, Витебское, Волховстроевское) осуществляется связь области с другими регионами России, зарубежными странами.



*В голубом поле -
перекрашенные серебряный
якорь и золотой ключ; в
красной главе щита -
серебряная зубчатая стена*

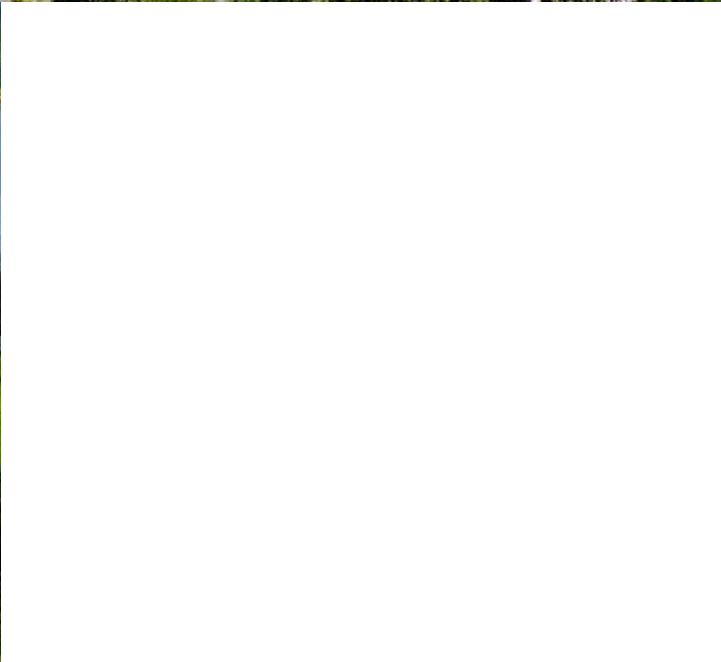


НОВГОРОДСКАЯ ОБЛАСТЬ

- Новгородская область образована 5 июля 1941 года.
- Территория области - 55,3 тыс. км². Численность населения на 2006 г. составила 665, 4 тыс. человек. Плотность населения - 13,4 человека на 1 км². Основная часть населения - русские (94,7%). Здесь живут также украинцы (1,9%), белорусы (0,9%), цыгане (0,4%), татары (0,3%) и др. Средний возраст населения 38,1 года. В составе области 21 район, 10 городов, 22 поселка городского типа, 272 сельсовета.
- Область располагает уникальным природным потенциалом: 3615 тыс. га заняты реками и 543 тыс. га - болотами, на ее территории расположено озеро Ильмень, река Волхов, минеральные источники, лечебные грязи, радоновые источники.
- Основное богатство области - лес. Почти неограниченные возможности имеются в увеличении добычи торфа.
- Административным и индустриальным центром области является город Новгород. Ведущие направления развития города - туризм и радиоэлектронная промышленность.
- Основной объем валовой продукции области (87%) создается в отраслях материального производства, в том числе в промышленности - 48%, строительстве - 11, сельском хозяйстве - 10, торговле - 5%.
- Основные отрасли промышленности: химическая, машиностроение и металлообработка, электроэнергетика.
- Площадь сельскохозяйственных угодий во всех категориях хозяйств составляет 838,9 тыс. га, из них 511,5 тыс. га (61%) - пашня. В области развиты растениеводство, в частности льноводство, молочное скотоводство.
- Основным видом транспорта в области является автомобильный, железнодорожный транспорт занимает 8% в объеме перевозок пассажиров и 26% в объеме перевозок грузов. Авиарейсы на постоянной основе осуществляются с Москвой.
- В области развита дорожно-транспортная инфраструктура. Протяженность автомобильных дорог с твердым покрытием (включая ведомственные) составляет 9,7 тыс. км (95% от общей протяженности). Эксплуатационная длина железных дорог общего пользования - 1,2 тыс. км.



На серебряном поле – два чёрных медведя, поддерживающие золотое кресло с красной подушкой. На сиденье поставлены накрест золотой скипетр, завершённый крестом, и золотой крест. Над креслом – золотой трёхсвечник с горящими свечами. В лазоревой оконечности щита – две серебряные рыбы

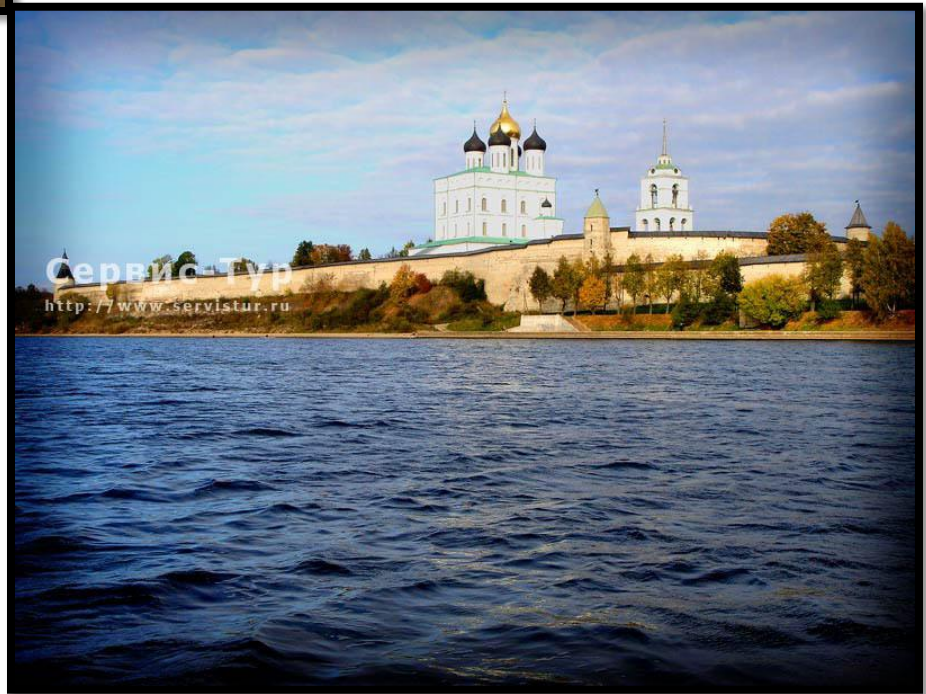


ПСКОВСКАЯ ОБЛАСТЬ

- Псковская область образована Указом Президиума Верховного Совета СССР 23 августа 1944 года. Протяженность территории с севера на юг 380 км, с запада на восток 260 км. Расстояние от Пскова до Москвы - 689 км.
- Территория области - 55,3 тыс. км² (0,3% территории Российской Федерации), из которых 2,1 тыс. км² приходится на озера.
- Численность населения на 2006 года составляла 724, 6 тыс. Плотность населения - 15,1 человека на 1 км². Основная часть населения - русские (94,3%). Здесь живут также украинцы (1,8%), белорусы (1,5%), цыгане (0,4%), эстонцы (0,3%), евреи (0,2%) и др. Средний возраст населения 38,8 года. Всего в области 14 городов. Наиболее крупные из них: областной центр г. Псков (207,1 тыс. человек), г. Великие Луки (116,2 тыс.), г. Остров (29,9 тыс.).
- Основные природные ресурсы области: лес (общие запасы 310 млн. м³), торф, песок, бутовый камень.
- Основные отрасли промышленности: электроэнергетика, машиностроение, пищевая. Две трети производства промышленной продукции сосредоточено в крупных городах области: Пскове, Великих Луках, Острове. Среди районов Российской Федерации значительна доля области в производстве электродвигателей малой мощности.
- Земли сельскохозяйственного назначения составляют 28% всех земель области, из них пашня занимает 57%. В сельском хозяйстве преобладает молочное животноводство, развито льноводство, на севере области - рыболовство.
- В области развита транспортная инфраструктура. Эксплуатационная длина железнодорожных путей общего пользования - 1,1 тыс. км, протяженность автомобильных дорог с твердым покрытием (включая ведомственные) - 12,3 тыс. км (92% от общей протяженности). Речной порт ежегодно перерабатывает 313 тыс. т строительного песка.
- С декабря 1994 года аэропорт г. Пскова приобрел статус международного. В настоящее время область связана воздушными линиями с 4 городами России.



В голубом поле - идущий барс; во главе щит - выходящая из серебряного облака благословляющая рука



Список используемой литературы:

- <http://ru.wikipedia.org/wiki/>
- Трёшников А.Ф. «Географический энциклопедический словарь», Москва, «Дрофа» 2002.
- Заяц Д. В. «Регионы России. Северо-запад», Москва, «Чистые пруды» 2007.
- Музрукова Т. Г. ««Большая энциклопедия Кирилла и Мефодия 2006 (электронное издание)», 2006
- Алексеев А. И. «География России 9 кл.», Москва, «Дрофа»