

# Энергомашиностроительный комплекс

# Энергомашиностроительный комплекс предприятий СПб производит:

- Паровые, газовые, гидравлические турбины
- Генераторы к турбинам
- Оборудование для атомных станций



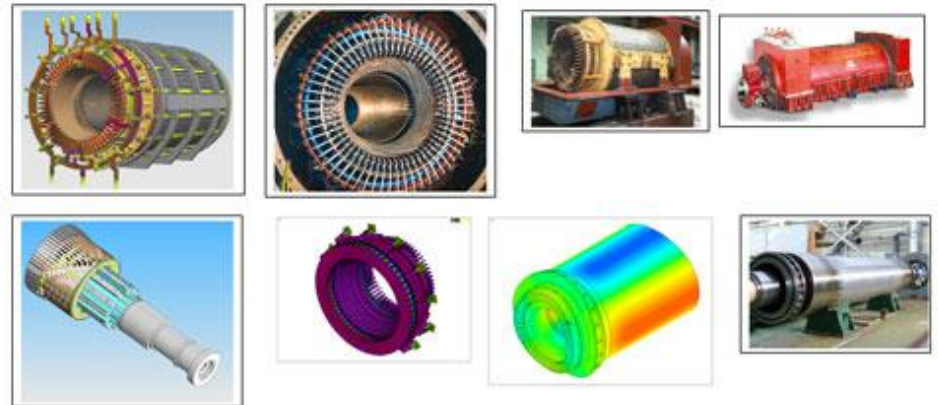
**Испытание турбины  
мощностью 1000 МВт,  
предназначенной для  
иранской атомной  
электростанции  
в Бушере  
При весе в 1700 тонн  
и длине в 33,8 метров  
новая турбина в 1,3 раза**



# Предприятия комплекса



- **Электросила**
- **Ижорский 3-д**
- **Невский 3-д**
- **Кировский 3-д**
- **Металлический завод**

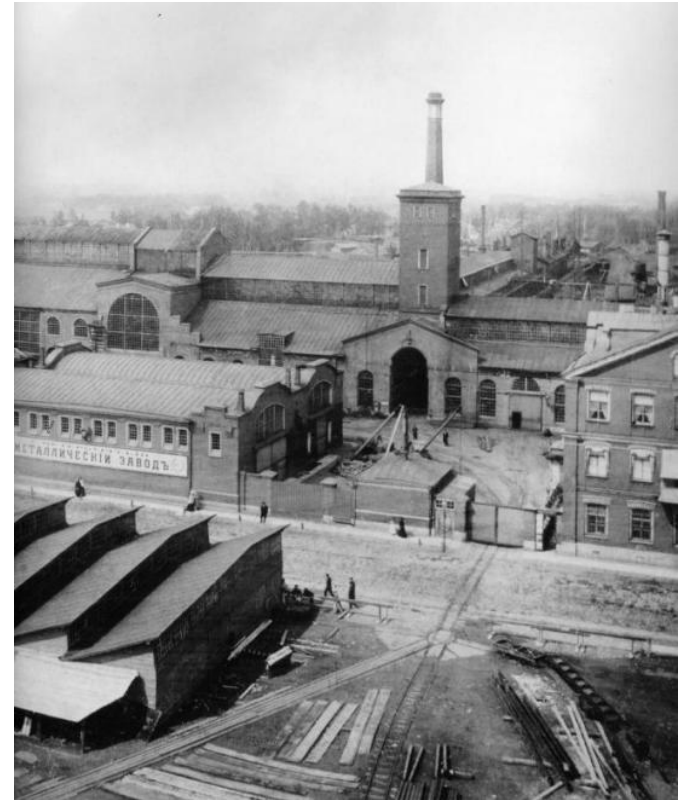


- **ОАО Электромеханика**  
г. Санкт-Петербург, Красногвардейский пер.,  
дом 15, лит. Д, помещение 8Н

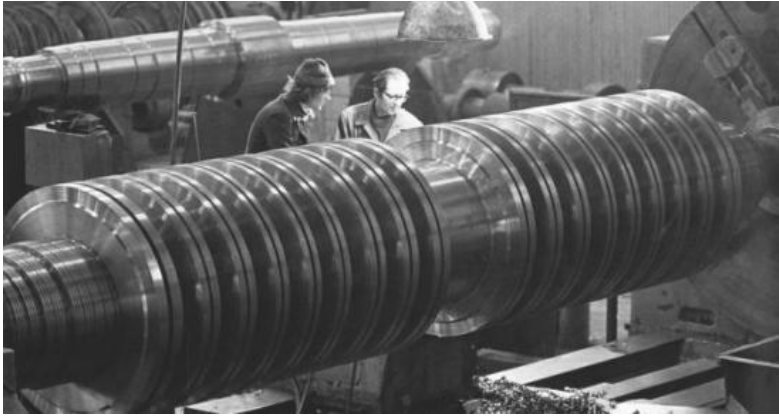
# Металлический завод



- Выпускал гвозди, проволоку, сковороды,
- затем освоил производство устройств для отопления и вентиляции помещений, железостроительных конструкций, использованных при строительстве Сенного и Андреевского рынков (1883 и 1891),
- пальмовой оранжереи Ботанического сада (1887),
- зрит. зала Консерватории (1893),
- куполов собора Воскресения Христова ("Спаса на крови"; 1894),
- светового фонаря в здании Рус. музея (1905),
- зала заседаний Государственного совета в Мариинском дворце (1907),
- несгораемого занавеса Александринского театра (1914),
- разводного пролета Большеохтинского моста (1911) и др. сооружений.
- С 1860-х гг. з-д выпускал подъемные краны, насосы, с 1880 - паровые котлы разных систем.

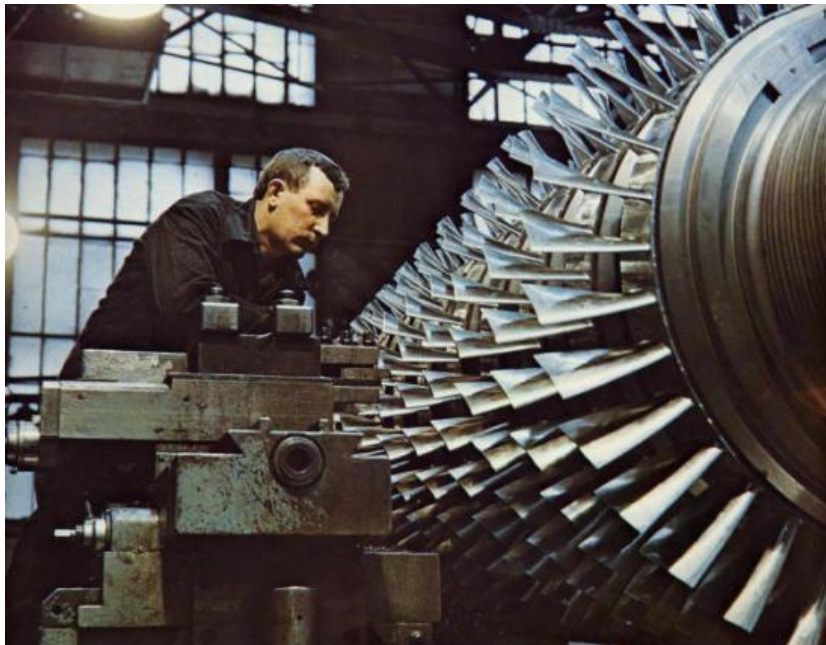


**Основан в 1857  
купцом С. Н.  
Растеряевым.**



# ИСТОРИЯ

- В 1904 здесь создана первая в России паровая турбина.
- В годы Гражданской войны з-д бездействовал, производство возобновлено в 1920;
- с 1924 специализировался на производстве турбин, внес большой вклад в осуществление программы электрификации страны.
- В начале Вел. Отеч. войны 1941-45 осн. оборудование эвакуировано, на оставшемся строились и ремонтировались танки и бронепоезда, выпускались боеприпасы.
- В послевоенные годы з-д возобновил произ-во турбин (паровых, газовых, гидравлических)



**Изготовление газотурбинной  
установки**

# Саяно-Шушенская ГЭС



# ЛМЗ – «Силовые машины»



- **Агрегаты ЛМЗ служат на 70% электростанций СНГ и в 43 странах мира. В 1990-х - начале 2000-х гг. з-д продолжал производство турбин, в т. ч. для Словакии, Индии, Китая, Ирана, Финляндии.**



# Электросила

География экспортных поставок ОАО "Электросила" включает страны Западной и Восточной Европы, Ближнего Востока, государства Юго-Восточной Азии, Южной и Северной Америки и Африки.



Предназначены для выработки электроэнергии в продолжительном номинальном режиме работы при непосредственном соединении с паровыми турбинами. Устанавливаются на тепловых и атомных электростанциях.



- Предтечей предприятия была созданная в 1853 году электротехническая фабрика, отделение берлинского завода «Сименс-Шуккерт». Оно располагалось на 1-й линии Васильевского острова.
- Датой основания завода считается 1898 год



## Ленинградская АЭС



- Кольская АЭС — четыре энергоблока
- Ленинградская АЭС
- Нижнетуломская ГЭС
- Новомичуринская ГРЭС-24
- Сургутская ГРЭС-1

**За время работы "Электросила" выпустила свыше 1500 турбогенераторов, из них более 450 генераторов изготовлены на экспорт; изготовлено более 500 гидрогенераторов, в т.ч. 130 на экспорт; изготовлены и поставлены десятки тысяч электрических машин постоянного и переменного тока с аппаратурой управления практически для всех областей промышленности и добывающих отраслей.**





# Ижорский завод

- предприятие тяжёлого машиностроения России. Находится в городе Колпино
- В номенклатуру предприятия входят мощные экскаваторы, прокатное, энергетическое оборудование, листовой и сортовой прокат и др. На предприятии заняты 8 тыс. сотрудников.



Год основания -  
1722



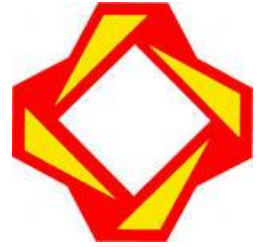
карьерный  
экскаватор



**Кировский  
завод**



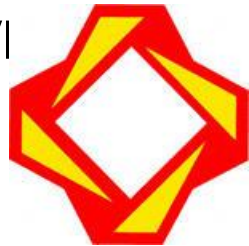
# ИСТОРИЯ



**Завод был основан по указу императора Павла I от 28 февраля 1801 года, в котором повелевалось перенести в Санкт-Петербург Кронштадтский чугунолитейный завод. С 1868 по 1880 год заводом владел российский предприниматель Н. И. Путилов, по фамилии которого завод получил наименование Путиловского. В 1900 году Путиловский завод занял первое место по выпуску среди российских металлургических и машиностроительных заводов, а в Западной Европе уступал лишь заводам Круппа в Германии и Армстронга в**

# Кировский завод

- прокат, отливки, поковки, штамповки;
- комплектующие машиностроительной отрасли - комбайны и бульдозеры, оборудование для строительства дорог, а также колесное и гусеничное оборудование для разнообразных отраслей;
- товары энергомашиностроения - насосные установки и машины для атомных электростанций, газовые и паровые турбины



Шлаковоз (без чушки для перевозки шлака)

