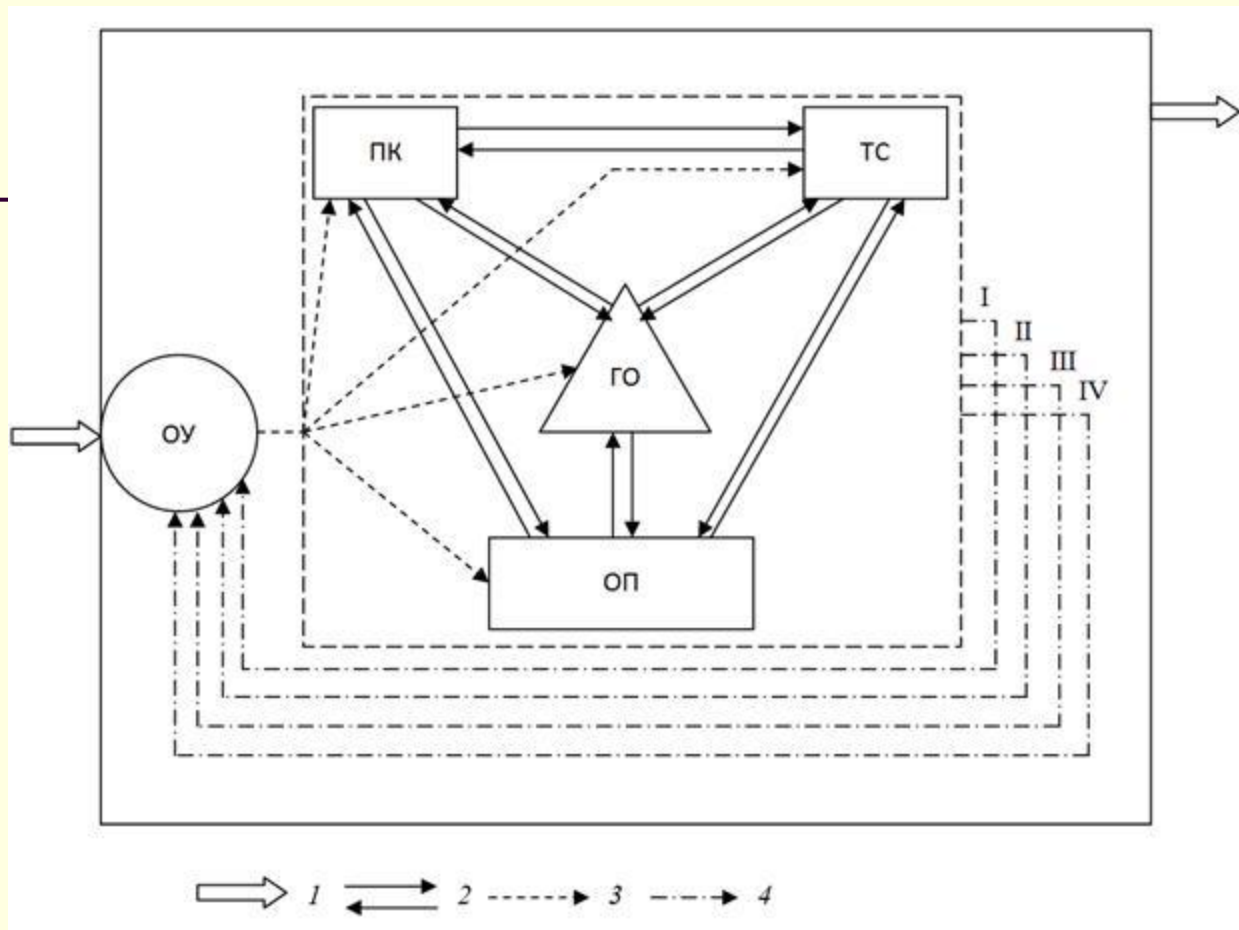

- **ЭВОЛЮЦИЯ ПРЕДСТАВЛЕНИЙ О ТРС**

Рекреационная география

- **Предмет исследования (70-е годы) –** территориальная рекреационная система, которая представляется как социальная геосистема, характеризующаяся функциональной и территориальной целостностью и представляющая собой совокупность взаимосвязанных подсистем (ГО, КПК, ТС, ОП, ОУ)



ПК - природные и культурные комплексы, ТС - технические системы,
 ОП - группа обслуживающего персонала, ОУ - орган управления,
 ГО - группа отдыхающих;

1 - внешние связи системы, 2 - связи между подсистемами,
 3 - команды управления, 4 - информация о состоянии подсистем

ОСНОВНЫЕ КОМПОНЕНТЫ ТРС

Группа отдыхающих (ГО)

Основные характеристики:

- - социальные
- - демографические
- - условия и образ жизни
- - медико-биологические
- - экономические.

ГО обеспечивает функциональную целостность ТРС.

Циклы рекреационных занятий:

Рекреационная деятельность - деятельность людей, направленная на расширенное воспроизводство их сил и характеризующаяся относительным разнообразием поведения людей и самоценностью ее процесса.

Элементарные рекреационные занятия - внутренне целостная, однородная, не делимая на технологические компоненты рекреационная деятельность. ЭРЗ - основа программ отдыха. По данным зарубежных социологов, число элементарных рекреационных занятий удваивается каждые 10 лет, к началу XXI века их насчитывалось уже более 100 тыс. видов.

Цикл рекреационных занятий - 1) программа отдыха, позволяющая реализовывать определенные рекреационные цели, мотивации и потребности в конкретных условиях; 2) взаимосвязанное и взаимообусловленное сочетание ЭРЗ, возникающее на базе ведущего (основного) занятия.

ЦРЗ должны удовлетворять двум фундаментальным требованиям: **полезность** и индивидуальная привлекательность (**аттрактивность**). ЦРЗ формируются из оптимальных сочетаний ЭРЗ, соответствующих понятию «рекреационный режим», и образуют иерархию: суточные, недельные, годовые и жизненные ЦРЗ.

Природные и культурные комплексы:

- ПКК – ресурсная база ТРС

Основные характеристики:

- аттрактивность
- комфортность
- емкость
- безопасность
- устойчивость к нагрузкам
- туристско-рекреационные потенциал.

Инженерно-технические системы (сооружения) ТС:

- ТС – связаны с жизнеобеспечением и могут выполнять специализированные рекреационные функции

Основные характеристики:

- емкость
- качество
- транспортная доступность
- современность
- комплексность.

Обслуживающий персонал ОП:

- ОП подразделяется на:
 - ОП непосредственно связанный с обслуживанием отдыхающих;
 - ОП, обеспечивающий работу ТС

Основные характеристики:

- профессионализм
- обучаемость
- инициативность
- личные качества.

Орган управления ОУ:

- Главная функция ОУ – эффективная работа ТРС.
- Основные характеристики:
 - иерархичность
 - оперативность
 - профессионализм
 - научная обоснованность.

ФАКТОРЫ ФОРМИРОВАНИЯ ТРС (70-е годы)

- **Генерирующие** общественные потребности в рекреации, формирующие циклы рекреационных занятий
- **Реализующие** рекреационные потребности
- Территориально **локализирующие**
- Территориально **нелокализирующие**

Основные положения исследований ТРС

- Среди множества потребностей человека и общества выделяется определенная группа, связанная с необходимостью восстановления и развития жизненных сил. Для удовлетворения этих потребностей необходимы определенные условия, в первую очередь – наличие свободного времени, а также особые свойства пространства.
- Наличие соответствующих потребностей побуждает человека к рекреационной деятельности, а общество – к созданию определенных условий для реализации этой деятельности

- Вовлекая в сферу рекреационной деятельности природные и культурные комплексы, создавая и используя технические системы, отдыхающие формируют, а общество создает и поддерживает особые системы для удовлетворения рекреационных потребностей – рекреационные
- Для описания рекреационной системы необходимо охарактеризовать: потребности, направления деятельности, факторы формирования данной системы, определяющие ее функционирования и развитие, а также ее элементы, внешние и внутренние связи. эффективность

Развитие представлений о ТРС в 80-е годы

- Субъектно-центрированная модель ТРС – главный фактор формирования ТРС – циклы рекреационной деятельности
- Объектно-центрированная модель ТРС – территория является основным фактором формирования ТРС

КОНЦЕПЦИЯ ТЕРРИТОРИАЛЬНОГО РЕКРЕАЦИОННО-ХОЗЯЙСТВЕННОГО КОМПЛЕКСА (РЕКРЕАЦИОННОГО РАЙОНА)

- Рекреационный район – значительное территориальное образование, включающее и окружающее социально-экономическое пространство, где формируются рекреационные, материальные, финансовые потоки, питающие ТРС
- Основной фактор формирования рекреационного района – территориальное распределение труда, обязательна рекреационная специализация

ГЕОГРАФИЧЕСКАЯ «СРЕДОВАЯ» (АДАПТАЦИОННАЯ, КОНФЛИКТОЛОГИЧЕСКАЯ) МОДЕЛЬ ТРС, 90-Е ГОДЫ

- Исходные постулаты:
 - самоорганизующийся характер ТРС;
 - адаптация как движущая сила самоорганизации;
 - социо-экологический характер системы.

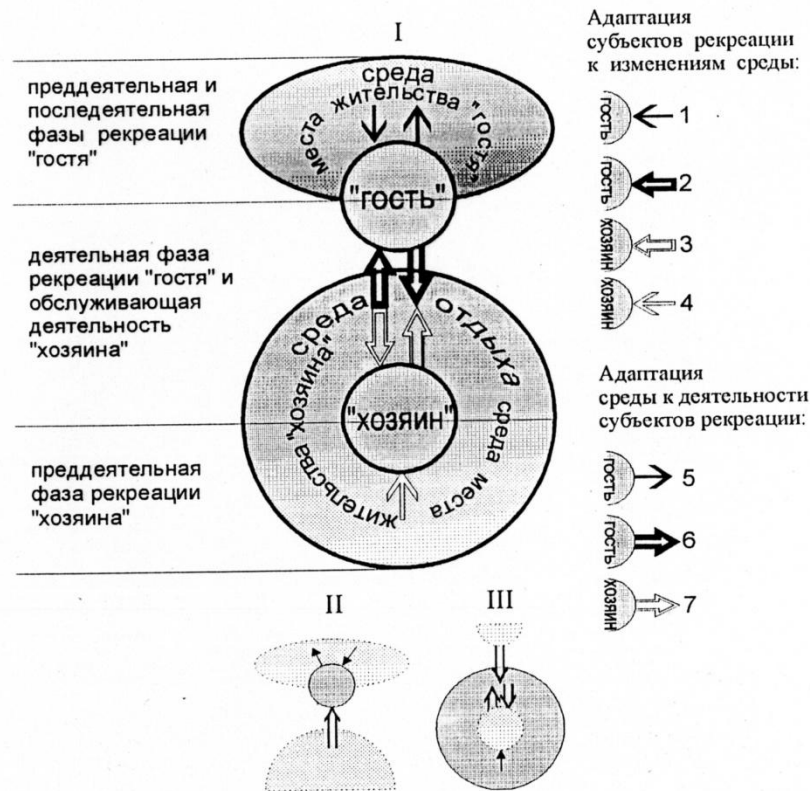


Рис. 2. Конфликтологическая модель рекреационной системы

I - общая схема модели, II - "закрытая" и III - "открытая" рекреационные системы;

1 - адаптация "гостя" на преддеятельной стадии своей рекреации, 2 - адаптация "гостя" на деятельной стадии своей рекреации, 3 - адаптация "хозяина" к рекреационной деятельности "гостя", 4 - адаптация "хозяина" на преддеятельной стадии своей рекреации, 5 - адаптация среды места жительства "гостя" на последовательной стадии его рекреации, 6 - адаптация среды к рекреационной деятельности "гостя", 7 - адаптация среды к деятельности "хозяина" по рекреационному обслуживанию "гостя".

Устойчивое развитие рекреации и туризма. История вопроса.

- 1968 г. итальянский предприниматель и общественный деятель Аурелио Печчеи основал неправительственную международную организацию - «Римский клуб»
- 1970 г. Форрестер Д. разработал на основе системного подхода модели «Мир-1» и «Мир-2», включив в них население, природные ресурсы и загрязнение окружающей среды
- Медоуз Д. с группой ученых продолжил исследования, создав модель «Мир-3» и опубликовав в 1972 г. результаты под названием «Пределы роста»
- В 1972 году в Стокгольме проведена первая Всемирная конференция по окружающей среде, где была создана специальная организация ООН по окружающей среде (ЮНЕП)
- В 1983 г. Организация Объединенных Наций (ООН) создала Всемирную комиссию по окружающей среде и развитию
- В 1987 г. комиссия публикует отчет «Наше общее будущее», где впервые используется термин «устойчивое развитие»
- 1992 г. во время конференции ООН по Окружающей среде и Развитию в Рио-де-Жанейро одобрена концепция устойчивого развития

Итоги встречи в Рио:

1. Декларация по окружающей среде и развитию, в которой определяются права и обязанности стран в деле обеспечения развития и благосостояния людей.
2. Повестка дня на XXI век (Agenda 21) – программа того, как сделать развитие устойчивым с социальной, экономической и экологической точек зрения.
3. Заявление о принципах, касающихся управления, защиты и устойчивого развития всех видов лесов, жизненно необходимых для обеспечения экономического развития и сохранения всех форм жизни.
4. Конвенция об изменении климата, регламентирующая выбросы парниковых газов в атмосферу.
 - Конвенция о биологическом разнообразии, требующая от стран принятия мер по сохранению разнообразия живых существ и справедливого распределения выгод от использования биологического разнообразия

Условия устойчивого развития:

- ограничение роста численности населения;
- ограничение роста капитала;
- резкое уменьшение накопления (роста) отходов;
- ограниченное использование невозобновимых природных ресурсов;
- неограниченное развитие знаний, науки, культуры;
- неограниченное развитие высоких (природосохраняющих) технологий;
- неограниченное развитие информационных систем, компьютерных сетей.

- Первым государственным документом по устойчивому развитию, принятым в России, стал изданный в 1994 году указ президента «О государственной стратегии Российской Федерации по охране окружающей среды и обеспечению устойчивого развития». Затем, 1 апреля 1996 года была утверждена Указом Президента Российской Федерации №440 «Концепция перехода Российской Федерации к устойчивому развитию». В соответствии с этим указом и постановлением правительства РФ, была осуществлена подготовка проекта «Государственной стратегии устойчивого развития РФ».

Конференции в Рио-де-Жанейро, в Йоханнесбурге с 26 августа по 4 сентября 2002 года

Разработка индикаторов устойчивого развития (ООН, Всемирный банк, ОЭСР, ЮНЕП, ЮНЕСКО):

- построение интегрального, агрегированного индикатора, на основе которого можно судить о степени устойчивости социально-экономического развития; агрегирование обычно осуществляется на основе трех групп показателей: эколого-экономических, эколого-социально-экономических и собственно экологических;
- построение системы индикаторов, каждый из которых отражает отдельные аспекты устойчивого развития; чаще всего в рамках общей системы выделяются следующие подсистемы показателей: экономические, экологические, социальные и институциональные

ЭКОЛОГИЧЕСКИЕ (УСТОЙЧИВЫЕ) МОДЕЛИ РАЗВИТИЯ РЕКРЕАЦИИ И ТУРИЗМА

■ Исходные постулаты:

- дигрессия ПТК под влиянием рекреации
- изучение конфликтных ситуаций, возникающих при рекреационном природопользовании;
- критика «жесткого туризма и рекреации»

(Р. Юнгк , «мягкий туризм», 1980)

- формирование концепции экотуризма

(Г. Цебаллос-Ласкурейн, 1983)

- глобальный этический кодекс туризма (1999 г.)

ЭКОЛОГИЧЕСКИЕ (УСТОЙЧИВЫЕ) МОДЕЛИ РАЗВИТИЯ РЕКРЕАЦИИ И ТУРИЗМА

- Исходные постулаты:
 - дигрессия ПТК под влиянием рекреации
 - изучение конфликтных ситуаций, возникающих при рекреационном природопользовании;
 - критика «жесткого туризма и рекреации»
(Р. Юнгк , «мягкий туризм», 1980)
 - формирование концепции экотуризма
(Г. Цебаллос-Ласкурейн, 1983)
 - принципы устойчивого туризма (1988 г.)

Н.С. Казанская (1972).

Стадии рекреационной дигрессии

- **1 стадия.** Деятельность человека не внесла в лесной комплекс заметных изменений.
- **2 стадия.** Рекреационное воздействие отдыхающих выражается в формировании редкой сети тропинок, в появлении среди травянистых растений некоторых светолюбивых видов, в начальной фазе разрушения находится подстилка.
- **3 стадия.** Тропиночная сеть сравнительно густа, в травянистом покрове преобладают светолюбивые виды, начинают появляться луговые травы, мощность подстилки уменьшается, на внетропиночных участках возобновление леса все еще удовлетворительное.
- **4 стадия.** Тропинки густой сетью опутывают лес, в составе травянистого покрова количество собственно лесных видов незначительно, жизнеспособного подроста молодого возраста (до 5-7 лет) фактически нет, подстилка встречается лишь фрагментарно у стволов деревьев.
- **5 стадия.** Полное отсутствие подстилки и подроста, отдельными экземплярами на вытоптанной площади - сорные и однолетние виды трав.
- Граница устойчивости природного комплекса, т.е. предел, после которого наступают необратимые изменения, проходит между 3 и 4 стадиями. Следовательно, за предельно допустимую принимается та нагрузка, которая соответствует 3 стадии дигрессии. Необратимые изменения в природном комплексе начинаются на 4 стадии, а угроза гибели лесных насаждений - на 5 стадии дигрессии.

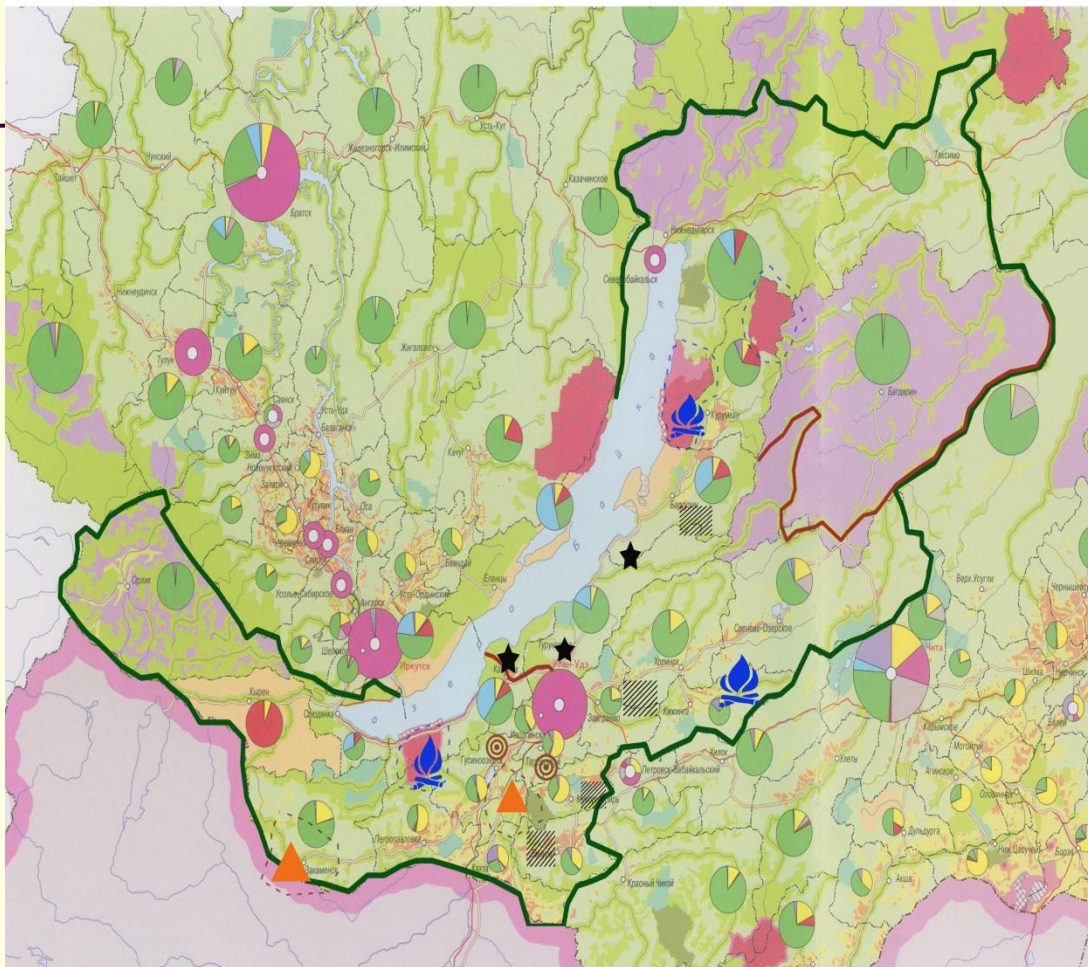
Конфликтные ситуации

1. Межотраслевые противоречия - противоречащее друг другу столкновение интересов рекреационного и нерекреационного использования территории
1. Внутриотраслевые противоречия – взаимоисключение или явное противодействие между разными видами рекреационного использования территории

Конфликтные ситуации

1. Конфликтные ситуации между рекреационным природопользованием и хозяйственной деятельностью на территории (добывающей, лесной промышленностью).
2. Конфликтные ситуации между рекреационным и природоохранным природопользованием.
3. Конфликтные ситуации между рекреационным природопользованием и градостроением (территориальные вопросы о землях селитебного и рекреационного назначения).
4. Конфликтные ситуации между рекреационным природопользованием и туристско-рекреационным потенциалом территории.
5. Социо-культурные и социально-экономические конфликты, связанные с развитием рекреационного природопользования.

Конфликты рекреационного природопользования республики Бурятия



ЗЕМЛИ СЕЛЬСКОХОЗЯЙСТВЕННОГО ИСПОЛЬЗОВАНИЯ

- Пахотные
- Естественные кормовые угодья

ЗЕМЛИ ЛЕСНОГО ФОНДА

- Защитные леса
- Эксплуатационные леса
- Резервные леса
- Защитные полосы лесов вдоль рек

РАСПРЕДЕЛЕНИЕ ЗЕМЕЛЬ ПО ГОРОДСКИМ ОКРУГАМ (га)

- Городские округа
- более 40 000
- 40 000
- 25 000
- менее 13 500

ПО МУНИЦИПАЛЬНЫМ РАЙОНАМ (тыс. га)

- более 10 000
- 10 000
- 4 000
- менее 1 000

КАТЕГОРИИ ЗЕМЕЛЬ сельскохозяйственного назначения

- поселений
- промышленности
- особо охраняемых природных территорий
- лесного фонда
- водного фонда
- запаса

ОСОБО ОХРАНЯЕМЫЕ ПРИРОДНЫЕ ТЕРРИТОРИИ

- Заповедники
- Акватория заповедников
- Буферные зоны заповедников
- Акватория буферных зон заповедников
- Национальные парки
- Акватория национальных парков
- Заказники федерального значения
- Заказники регионального значения
- Буферные зоны заказников

Конфликты между нормативным качеством и состоянием окружающей среды

- грязные реки
- несанкционированные свалки ТБО
- высокая экологическая опасность горнодобывающей промышленности
- техногенные загрязнения
- лесные пожары
- зоны водной и ветровой эрозии

Конфликты между различными целями природопользования

- рекреационным и природоохранным природопользованием
- рекреационным и отраслевым природопользованием

1-ая группа - влияние хозяйственной деятельности на рекреационные ресурсы

Причина - совмещение на одной территории или близкое соседство территорий с развитой рекреационной деятельностью и нерекреационным (чаще всего промышленным) использованием земель

Следствие - истощение природных рекреационных ресурсов, ухудшение их качества и сокращение площади

Выход из ситуации

- вывод предприятия за пределы рекреационного района с учетом зоны влияния вредных воздействий;
- смена технологического цикла на предприятии с детериорантного на безвредный для окружающей среды; например, нетрадиционные, возобновляемые виды энергии, в частности, гелиоустановки, с успехом заменяют традиционные, обычные котельные;
- перенос зоны отдыха из района влияния предприятия за его границы

2-ая группа - влияние рекреационной деятельности на рекреационные ресурсы

Причина – превышение допустимых рекреационных нагрузок, строительство объектов инфраструктуры, загрязнение ПТК, внедрение растений-иммигрантов

Следствие - истощение природных рекреационных ресурсов, ухудшение их качества и сокращение площади

Выход из ситуации

- расчет предельно допустимых нагрузок на природную среду на стадии проектных проработок и поддержание фактической нагрузки на допустимом уровне;
- повышение устойчивости природной среды к различного рода рекреационным воздействиям (желательно до того, как это воздействие начало превышать допустимые нормы);
- экологическое воспитание населения в целях сохранения чистоты и привлекательности рекреационных территорий

3-ая группа - влияние рекреационной деятельности на хозяйственные ресурсы

Причина – уменьшение промысловых запасов рыбы и дичи, сокращение лесных площадей и истощение запасов древесины в лесах

Следствие – отчуждение, изъятие из оборота или ухудшение состояния природных ресурсов

Выход из ситуации

- создание специальных промыслово-рекреационных хозяйств, в которых доход от продажи лицензий будет весь использоваться для охраны и умножения запасов дичи и рыбы
- перевод промышленных лесов в рекреационные и соответствующее благоустройство их в целях повышения устойчивости к рекреационным нагрузкам
- строгий контроль землеустроительных и лесохозяйственных органов при отведении участков под коллективные сады; случаи «самозахвата» лесной территории следует пресекать с помощью природоохранительных органов

4-ая группа - влияние рекреационной деятельности на природоохранный фонд

Причина – отсутствие должного контроля со стороны работников заповедников, прямые нарушения природоохранных норм

Следствие – сокращение видового и количественного разнообразия флоры и фауны, уничтожение или порча ценных объектов, возникновение пожаров, замусоривание территории

Выход из ситуации

- полный запрет доступа туристов и отдыхающих в пределы особо охраняемой территории;
- повышение престижа особо охраняемой территории среди местного населения всеми доступными средствами, включая развитие экотуризма по строго ограниченным маршрутам;
- создание в регионе национальных и (или) природных парков в тех случаях, когда для этого есть все природные и социальные предпосылки

5-ая группа - влияние природоохранной деятельности на рекреационные ресурсы

Причина – полный запрет доступа туристов в уникальные природные районы

Следствие – обеднение рекреационного потенциала региона в связи с введением режима строгой охраны

Выход из ситуации

- введение строгого контроля за рекреационной деятельностью
- благоустройство и специальное оснащение территории

- «Экотуризм (Ecotourism Society, 1992) - туризм, представляющий собой путешествия в места с относительно нетронутой природой для получения представления о природных и культурно-этнографических особенностях территории, который не нарушает целостности экосистем и создает такие условия, при которых охрана природы и природных ресурсов становится экономически выгодной для местного населения».

Устойчивый туризм



устойчивое развитие

Д.В. Николаенко (2003)

- С конца 90-х гг. и на перспективу предметом исследования рекреационной географии стало изучение пространственных закономерностей и особенностей поведения людей в процессе рекреационной деятельности и размещения рекреационных объектов.
- В определении предмета исследования рекреационной географии важно отказаться от узкой ориентации на ТРС.

Д.В. Николаенко

- **ТРС** - форма организации рекреационной деятельности на определенной территории, в рамках которой достигается максимальная взаимосвязь, пространственная и функциональная координация различных подсистем, участвующих в реализации рекреационной функции данной территории.
- **ТРС** - высшая форма организации рекреационной деятельности, исключительно важное для интенсивного и максимального рекреационного освоения определенной территории в минимальные сроки.

А.Ю. Шайдаров (2006 г.)

учение о региональных туристско-рекреационных системах - РТРС

- создание региональных туристско-рекреационных систем - важнейшее условие формирования в регионе высокоэффективной и конкурентоспособной туристской индустрии, обеспечивающей широкие возможности для удовлетворения потребностей российских и иностранных граждан в разнообразных туристских услугах
- **РТРС** - сложная целостная организационно-экономическая система, имеющая свою специфическую функцию (общую цель) - осуществление процесса воспроизводства туристского продукта

Факторы, формирования РТРС:

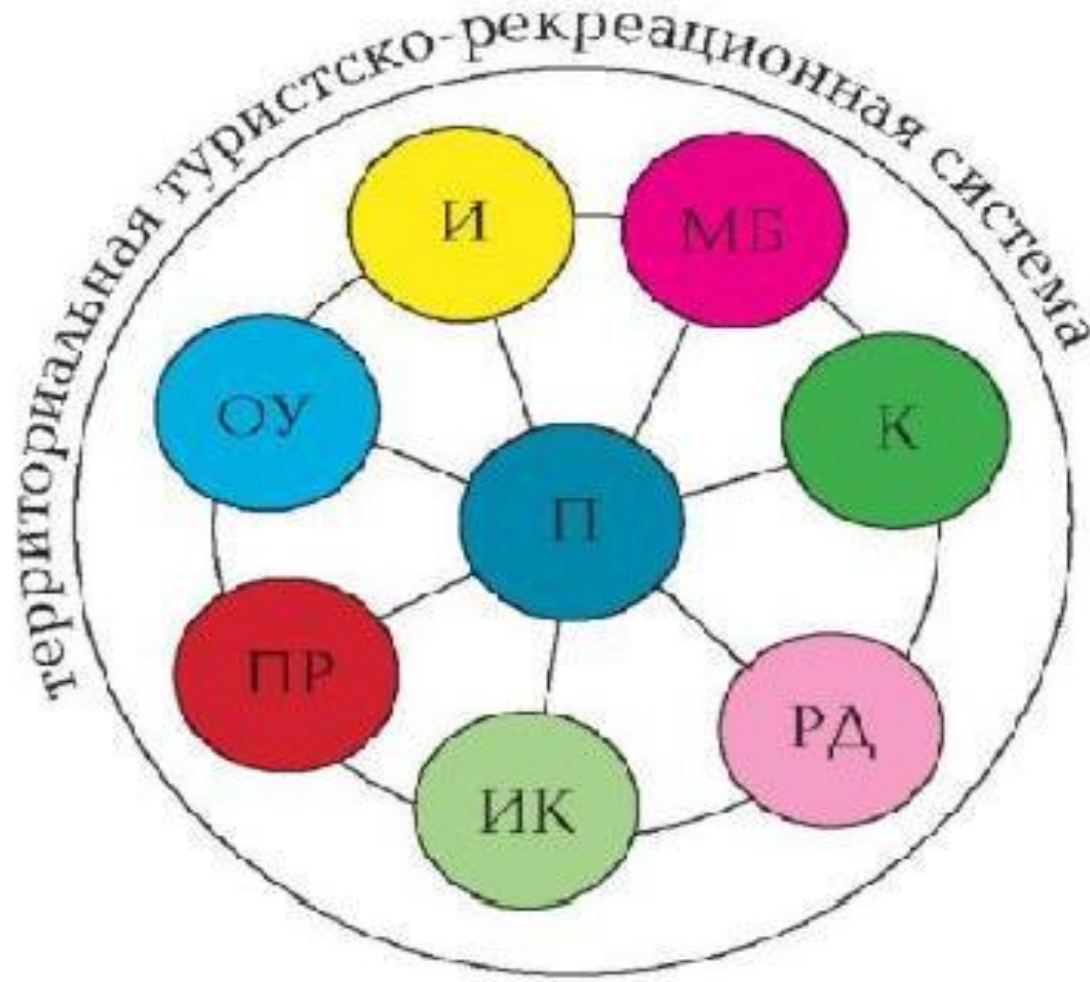
- - наличие устойчивого спроса на туристский продукт, производимый РТРС и обусловленный ростом реальных доходов населения региона, а также страны и населения других стран;
- - высокая степень освоения региональных туристских ресурсов, их техническое, экологическое состояние и возможность получения экономической выгоды от их использования;
- - цена и качество туристского продукта РТРС, предлагаемого к реализации;
- - полнота и стабильность нормативно-правовой (законодательной) базы в сфере регионального туризма;
- - рекламное, информационное и кадровое обеспечение региональной туристской деятельности;
- - высокий уровень общей культуры населения региона и его морально-психологическая готовность к восприятию массовых туристских потоков;
- - состояние в сфере безопасности личности;
- - хозяйственная устойчивость, техническое состояние и высокий уровень развития базовых элементов РТРС.

Л.Ю. Мажар (2009)

~~Предмет изучения рекреационной географии в настоящее время - туристско-рекреационная территориальная система (ТРТС)~~

ТТРС – один из видов общественных геосистем, совокупность элементов сферы рекреации и туризма, объединенных пространственными отношениями и взаимосвязями

П - потребительская (туристы), И - инфраструктурная, ОУ - организационно-управленческая,
ПР - природно-рекреационная, ИК - историко-культурная, РД - рекреационно-деятельная (основная-функциональная),
МБ - материально-бытовая (проживание, питание), К - кадровая (обслуживающий персонал)



Иерархические уровни ТТРС (по Л.Ю. Мажар)

- ТТРС высшего уровня - мировая - во многом определяет всю туристско-рекреационную деятельность также в отдельных странах и регионах;
- национальные ТТРС - ключевые в иерархической соподчиненности систем данного вида;
- региональные ТТРС в РФ - уровень субъектов федерации;
- локальные ТТРС - пространство муниципальных образований, сельских округов и администраций, городских и сельских населенных пунктов.

На развитие ТТРС влияют условия внешней среды и факторы, формирующие ТТРС:

- геоториальные факторы (факторы местоположения),
- геополитические факторы,
- факторы кадрового обеспечения,
- туристско-рекреационные потребности,
- экономические,
- организационно-управленческие,
- инфраструктурные,
- материально-бытовые,
- социально-психологические,
- демографические,
- экологические,
- медико-санитарные,
- туристско-ресурсные,
- рекреационно-деятельностные,
- инновационные.

Основные этапы развития учения о ТРС в РФ:

Первый этап - 60-е и первая половина 70-х гг. XX в.

- Связан с работами В. С. Преображенского, его учеников и коллег. Данный этап ознаменован появлением понятия «рекреационная система», подключением территориальных аспектов к исследованию проблем организации рекреационной деятельности, итогом чего становится появление понятия ТРС и формирование соответствующего учения. Учение о ТРС развивается учеными ИГ АН СССР и МГУ им. М. В. Ломоносова.

Второй этап охватывает вторую половину 70-х и 80-е гг. XX в.

Характеризуется формированием в стране ряда научных центров, включившихся в развитие учения о ТРС. В разработку концепции ТРС активно включаются географы и экономисты Московского, Ставропольского, Ростовского, Пермского, Воронежского, Казанского, Ленинградского, Северо-Осетинского университетов, а также ряда научных центров России и республик бывшего СССР. Происходит углубление учения о ТРС, появляются комплексные характеристики рекреационных районов и центров страны, усиливается роль социальной и плановой составляющих модели ТРС.

Третий этап - 90-ые гг. XX в.

Характеризуется коренной сменой парадигм и исследовательских векторов в рекреационной географии. Усиливается туристская составляющая учения о ТРС, что приводит к трансформации рекреационных систем в туристско-рекреационные. Функционально-структурная парадигма ТРС меняет ориентиры с социальной и плановой составляющих на коммерческую и экономико-управленческую.

Четвертый этап - начало XXI в. - по настоящее время

Благодаря появившимся возможностям доступа к зарубежным исследованиям, происходит пересмотр сущности и содержания ТРС, предлагаются частные варианты использования теории ТРС, уделяется значительное внимание окружающей среде как фону и как фактору организации ТРС.

Появляются другие понятия территориальной организации рекреации и туризма (туристско-рекреационные кластеры, туристские локалитеты, туристские дестинации и т. д.)

Зарубежные учения о пространственной организации рекреации и туризма:

- 1972 г. С.А. Gunn - концепция «фундаментальной туристской системы», включающей в себя пять подсистем: туристы, транспорт, аттракции, средства обслуживания и информационно-управленческую.

Нейл Лейпер

(г. Окленд, Новая Зеландия), 1979 г. статья «The framework for tourism: Towards definitions of tourism, tourists and the tourism Industry»

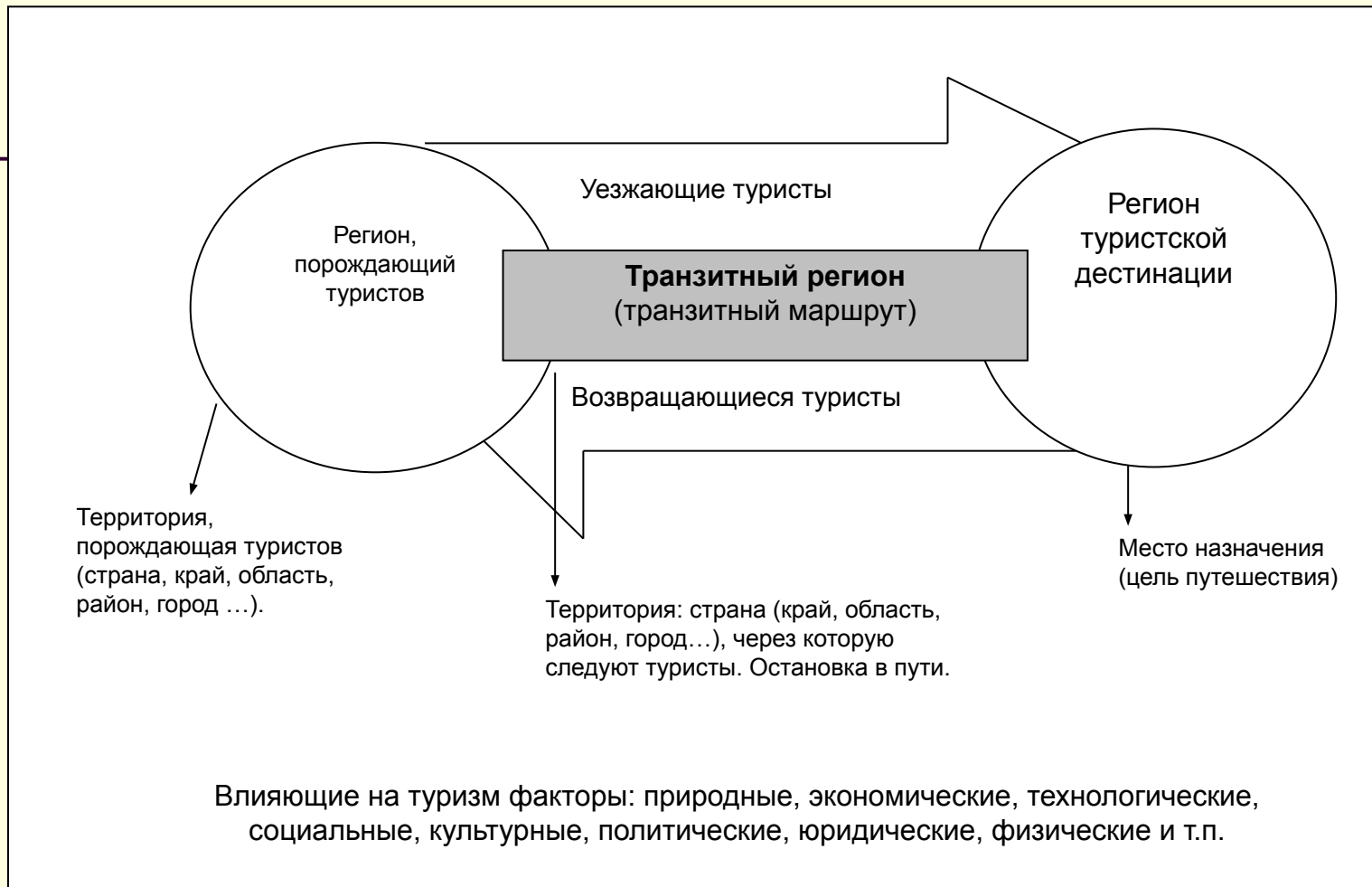
**Туристская дестинация - это
«географическая территория,
обладающая привлекательностью для
туристов»**

Требования к территории:

- наличие определенного набора услуг, необходимых для принятия туристов;
- наличие достопримечательностей, которые могли бы заинтересовать туристов;
- наличие информационных систем, которые являются необходимым "инструментом" продвижения продукта на туристском рынке.

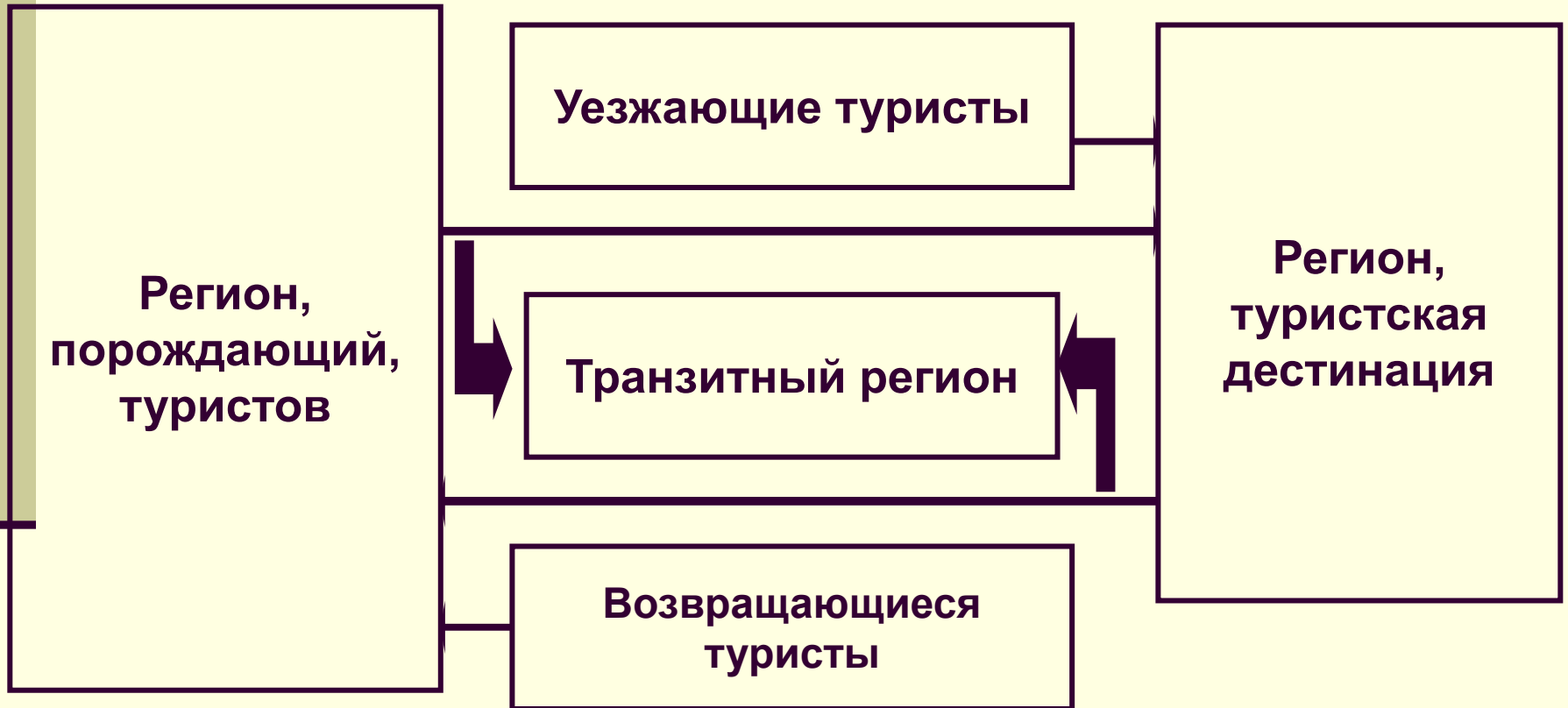
Туристская дестинация - это территория, обладающая определенной привлекательностью для туристов, и удовлетворяющая следующим условиям:

- 1) наличие географических и административных границ;
- 2) наличие определенного набора туристско-рекреационных продуктов и услуг,
- 3) привлекательность ресурсов;
- 4) доступность (экономическая, транспортная и др.);
- 5) имидж и репутация, влияющие на ее конкурентоспособность на туристском рынке.



Туристская система

Модель туризма как системы



Типы туристских дестинаций:

- **Первичная дестинация:**
за счет привлекательности вызывает у клиента интерес посетить ее и, соответственно, главная ее цель - удовлетворить этот интерес туриста за определенный промежуток времени (например, за неделю)

Вторичная дестинация:

- представляет собой место, в котором неизбежна остановка на пути к первичной дестинации
- она может также выступать местом привлечения туристов на несколько дней для осмотра ее достопримечательностей
- имеет удачное местоположение относительно транспортных коммуникации

1998 г. R. Prosser «концепция туристской дестинации»

Туристская дестинация – пространство локализации туристских потоков.

R. Prosser выделил в туристской дестинации четыре принципиальных блока:

окружающая среда,

аттракции,

сервис и средства обслуживания,

население, наследие и культура.

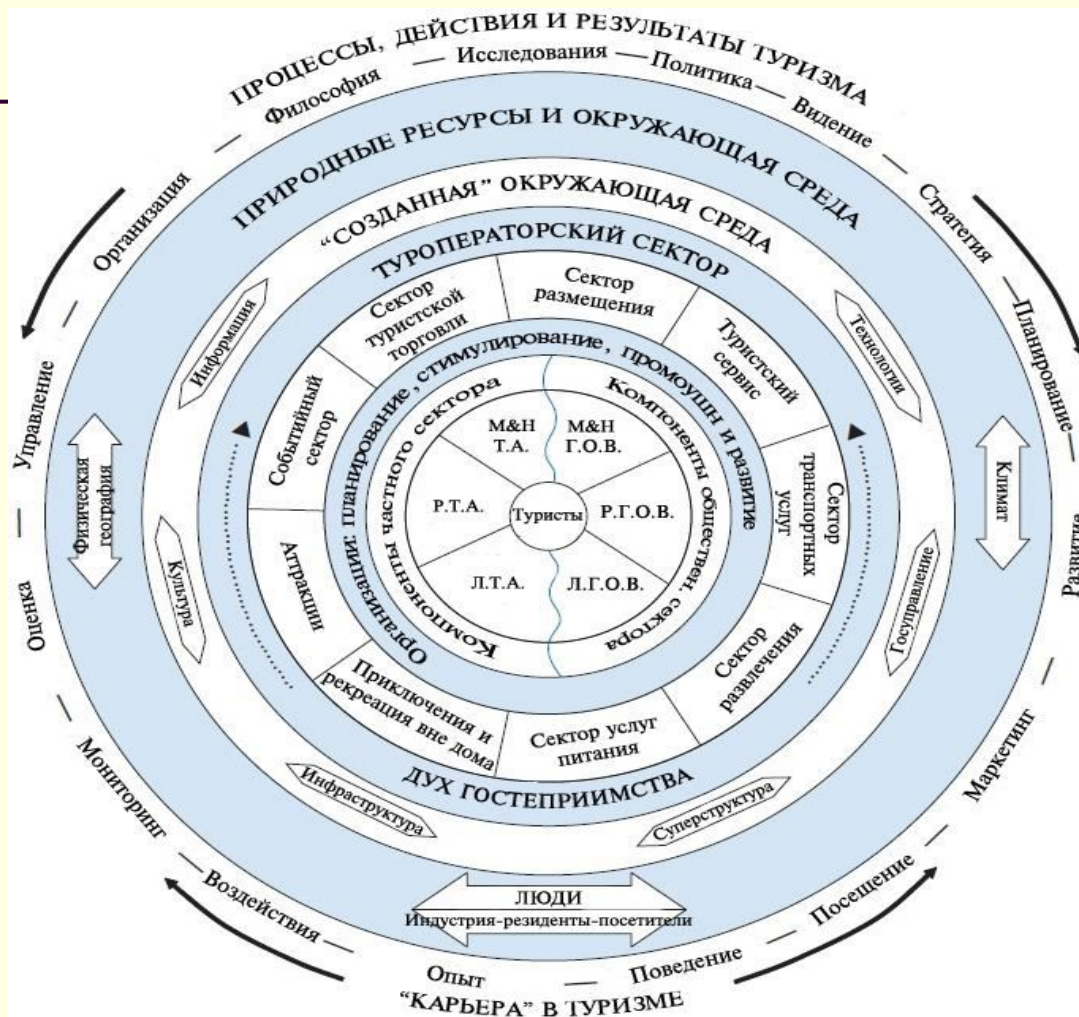
Новизна модели в учете в ней коммуникаций между «дестинацией» и «центрами спроса», а также между элементами подсистем в процессе обслуживания туристов.

Модели туристско-рекреационных систем:

- Модель А. Holden. Спецификой является рассмотрение изменений, происходящих в системе и окружающей ее среде, в результате туристской деятельности.
- Модель локальных туристских систем R. Butler и T. Hinch
- Модель R.C. Mill и A.M. Morrison. Новизной является представление территорий, генерирующих туристские потоки, в качестве рынков, на системной основе были предложены основы понимания производственно-потребительского туристского цикла в пространственном аспекте

Работа С.Р. Goeldner и J.R.V. Ritchie

Модель туризма как системного феномена



- М&Н Т.А. – международные и национальные туристские ассоциации, г.т.а. – региональные туристские ассоциации; Л.Т.А. – локальные туристские ассоциации; М&Н Г.О.В. – международные институты власти и национальные органы государственной власти; Р.Г.О.В. – региональные государственные органы власти; Л.Г.О.В. – локальные государственные органы власти

Особенности зарубежных исследований туристских систем:

- рыночная ориентация систем, больший акцент на функционирование и управление, чем на пространственную организацию. В этой связи затруднено их применение к конкретным территориям
- ориентированность зарубежных моделей на коммерческий результат привела к недоучету одной из центральных функций ТТРС - удовлетворение потребностей туристов/рекреантов;
- в ряде моделей не прослеживается геоэкологический характер системы, а также не всегда учтен гетерогенный характер процесса
- надлежащий учет сферы гостеприимства и ее основных составляющих, грамотная оценка политико-правовых инструментов регулирования туристской отрасли как на уровне государства, так и на уровне туроператорско-турагентского сектора.

Туристско-рекреационная система России в трактовке ученых МГУ



Уровни ТРС:

- Муниципальный,
- Региональный,
- Федеральный.

Элементарная туристско-рекреационная система представляет собой компактно расположенные объекты экскурсионного показа, зон отдыха и рекреационных предприятий

Туристско-рекреационная система состоит из взаимосвязанной системы туристско- рекреационных каркасов

Площадные - геолого-геоморфологический, ландшафтный, экологический, селитебный, культурно-исторический

Линейно-узловые - транспортный, энергетический, информационный, водоснабжения и канализации (коммунальный) и др.

Этно-социальные - формируется из местных жителей и рекреантов и является «живой соединительной тканью» туристско-рекреационной зоны

Типы туристско-рекреационных систем

- **1. Лечебные**
- 1А - лечебные климатические
- 1Б - лечебные грязевые
- 1В - лечебные бальнеологические.
- **2. Оздоровительные**
- 2А - оздоровительные купально-пляжные
- 2Б - оздоровительные прогулочные
- **3. Спортивные**
- 3А - спортивные рыболовно-охотничьи
- 3Б - спортивные соревновательные
- 3В - спортивные туристские
- **4. Познавательные**
- 4А - познавательно-культурные
- 4Б - познавательно-природные
- **5. Развлекательные**
- 5А – событийные
- 5Б - тематические

Типы ТРС:

- I - урбанизированные
- II - неурбанизированные
- Урбанизированные ТРС включают подтипы:
 - IA - города-курорты
 - IB - города-экскурсионные центры
 - IV - дачные поселки

Современные факторы формирования и развития ТРС:

- **Факторы внешней среды**, определяющие потребности населения (политические, экономические, инвестиционные, социокультурные, демографические, информационно-технологические, экологические, природные)
- **Факторы внутренней среды** (инновационные, конкурентные, кадровые, организационно-технологические, информационно-коммуникационные)

Современные трактовки рекреационной географии:

- Развитие идей В.С.Преображенского, в которых в качестве предмета исследования рекреационной географии выступает **территориальная туристско-рекреационная система**, а также **пространственные закономерности и особенности поведения людей в процессе туристско-рекреационной деятельности**, приводящие к созданию туристско-рекреационных объектов и формированию туристско-рекреационных систем

Современные задачи рекреационной географии:

Рекреационная география выявляет закономерности:

- формирования и проектирования, динамики развития, разнообразия и распространения ТРС,
- территориальной дифференциации и интеграции, внутренних взаимосвязей (структур), обуславливающих целостность ТРС,
- взаимодействия ТРС с другими геосистемами,
- Управление ТРС

Рекреационная география прогнозирует:

- спонтанные и целенаправленные изменения ТРС.
- Рекреационная география разрабатывает:
- систему методов познания ТРС.

Методы рекреационной географии:

- Системного анализа
- Компонентный (изучение систем и их связей).
- Функциональный (изучение механизма взаимодействия подсистем в ТРС).
- Исторический (генетический и прогнозный анализ)
- Экспедиционный
- Картографический (способ отображения информации)
- Геоинформационный
- Математического анализа и моделирования (классификации, кластерного анализа и т.д.)
- Социологический
- Статистический
- Балансовый