

**20 лет Содружеству  
Независимых  
Государств**

2011 год в СНГ- год историко-  
культурного наследия, год  
повышения  
продовольственной  
безопасности

# Флаг и эмблема СНГ



Положение о флаге СНГ о Эмблема СНГ были утверждены Советом глав государств СНГ 19 января Положение о флаге СНГ о Эмблема СНГ были утверждены Советом глав государств СНГ 19 января 1996 года.

Флаг СНГ является символом Содружества Независимых Государств.

Композиция на флаге символизирует стремление к равноправному партнёрству, единству, миру

СНГ расшифровывается как Содружество Независимых Государств, которое было образовано 8 декабря 1991 года в белорусской столице Минске.

Первоначально в СНГ вошли Российская Советская Федеративная Социалистическая Республика, Украина и Белоруссия. Позднее к ним присоединились и другие союзные государства: Азербайджан, Армения, Казахстан, Киргизия, Молдавия, Таджикистан, Украина и Узбекистан. Туркмения входит в СНГ в качестве наблюдателя. Самым последним государством, вошедшим в СНГ, стала Грузия.

18 августа Первоначально в СНГ вошли Российская Советская Федеративная Социалистическая Республика, Украина и Белоруссия. Позднее к ним присоединились и

# Основными целями организации являются:

- сотрудничество в политической, экономической, экологической, гуманитарной, культурной и иных областях;
- всестороннее развитие государств-членов в рамках общего экономического пространства, межгосударственной кооперации и интеграции;
- обеспечение прав и свобод человека;
- сотрудничество в обеспечении международного мира и безопасности, достижение всеобщего и полного разоружения;
- взаимная правовая помощь;
- мирное разрешение споров и конфликтов между государствами организации.

*Председатели Совета глав правительств*  
**Владимир Путин**  
*Председатели Совета министров иностранных дел*  
**Сергей Лавров**  
**Органы СНГ**

- Совет министров иностранных дел СНГ
- Совет министров обороны СНГ
- Совет министров внутренних дел государств-участников СНГ
- Совет объединенных вооруженных сил СНГ
- Совет командующих пограничными войсками СНГ
- Совет руководителей органов безопасности и специальных служб государств-участников СНГ
- Межгосударственный экономический совет СНГ
- Межпарламентская ассамблея СНГ
- Экономический суд
- Статистический комитет СНГ
- Финансово-банковский совет СНГ
- Антитеррористический Центр государств-участников СНГ
- Комиссия по правам человека и др.
- Координационно-консультативный комитет СНГ
- Исполнительный комитет СНГ
- Межгосударственный экономический комитет СНГ
- Экономический совет СНГ
- Межгосударственный банк

# Карта стран СНГ



- члены СНГ
- ассоциированный член СНГ
- государство, покинувшее СНГ
- фактический член СНГ
- государство, участвующее в некоторых структурах СНГ в качестве наблюдателя

1. Азербайджан
2. Армения
3. Белоруссия
4. Казахстан
5. Киргизия
6. Молдавия
7. Россия
8. Таджикистан
9. Узбекистан
10. Туркмения
11. Украина

# Азербайджанская Республика



Флаг Флаг представляет собой трёхцветное полотнище (триколор Флаг представляет собой трёхцветное полотнище (триколор). Полосы (голубого, зелёного и красного цвета) расположены горизонтально. В центре флага на красной полосе размещены восьмиконечная звезда и полумесяц. Оба изображения белого цвета. Согласно Конституции Азербайджана Флаг представляет собой трёхцветное полотнище (триколор). Полосы (голубого, зелёного и красного цвета) расположены горизонтально. В центре флага на красной полосе размещены восьмиконечная звезда и полумесяц. Оба изображения белого цвета. Согласно Конституции Азербайджана, голубой цвет на флаге является традиционным цветом тюркских народов и символизирует — тюркство Флаг представляет собой трёхцветное полотнище (триколор). Полосы (голубого, зелёного и красного цвета) расположены горизонтально. В центре флага на красной полосе размещены восьмиконечная звезда и полумесяц. Оба изображения белого цвета. Согласно Конституции Азербайджана, голубой цвет на флаге является традиционным цветом тюркских народов и символизирует — тюркство, красный — прогресса Флаг представляет собой трёхцветное полотнище (триколор). Полосы (голубого, зелёного и красного цвета) расположены горизонтально. В центре флага на красной полосе размещены восьмиконечная звезда и полумесяц. Оба изображения белого цвета. Согласно Конституции Азербайджана, голубой цвет на флаге является традиционным цветом тюркских народов и символизирует — тюркство, красный — прогресса



# Республика Беларусь



**Флаг Беларуси** — был принят 7 июня— был принят 7 июня 1995 года— был принят 7 июня 1995 года по результатам референдума. Беларусь — единственная из стран бывшего СССР, восстановившая советский флаг (с небольшими изменениями).

Красный цвет в современном белорусском флаге символизирует: природную красную краску (охру), которым пользовались первобытные охотники времён палеолита природную красную краску (охру), которым пользовались первобытные охотники времён палеолита, проживавшие на территории современной Белоруссии. Считается, что она ассоциировалась с огнём либо с солнцем;

Зелёный цвет символизирует: одно из божеств славян-земледельцев Мать-Сырую-Землю, связанную с растительностью; леса и болота Белоруссии; весеннее пробуждение природы после зимы.

Белый цвет, использующийся в качестве основы для орнамента, символизирует: свет полуденного солнца; гостеприимство белорусов; свободу, чистоту и непорочность страны;

Название страны происходит от словосочетания («Белая Русь»).

В основе орнамента на флаге лежит узор «Восходящее солнце», вытканый в 1917 году. Основной элемент - расположенный в центре орнамента ромб. Он является древним символом восходящего солнца. Фигуры справа и слева от ромба – символ благосостояния и богатства. Две крестообразно пересечённые линии с четырьмя точками между ними внутри ромба означают засеянное поле. Также центральный ромб называют «Ключом к счастью», обозначающий пожелание благоприятного развития событий. Парно соединённые ромбы сверху и внизу орнамента – символ продолжения жизни, возобновляющихся хлебов. Между ними и центральной фигурой проходят линии из четырёх прямоугольников с чёрточками, отходящими со всех сторон. Они называются «вотивными знаками», которые обозначают пожелание о том, чтобы всё, что просит человек, сбылось.

**Дата независимости**: 27 июля: 27 июля 1990 (принятие декларации о суверенитете Белоруссии)

**Официальный язык** Белорусский, русский

**Столица** Минск

**Крупнейшие города**

**Крупнейшие города** Минск, Гомель

# Киргизская Республика



Государственный флаг Государственный флаг Киргизской Республики Государственный флаг Киргизской Республики, представляет собой полотнище красного цвета, в центре которого размещён круглый солнечный диск с сорока равномерно расходящимися лучами золотистого цвета. Внутри солнечного диска красным цветом изображён тундук Государственный флаг Киргизской Республики, представляет собой полотнище красного цвета, в центре которого размещён круглый солнечный диск с сорока равномерно расходящимися лучами золотистого цвета. Внутри солнечного диска красным цветом изображён тундук киргизской юрты Государственный флаг Киргизской Республики, представляет собой полотнище красного цвета, в центре которого размещён круглый солнечный диск с сорока равномерно расходящимися лучами золотистого цвета. Внутри солнечного диска красным цветом изображён тундук киргизской юрты. Красная одноцветность флага символизирует доблесть и смелость, золотое Солнце Государственный флаг Киргизской Республики, представляет собой полотнище красного цвета, в центре которого размещён круглый солнечный диск с сорока равномерно расходящимися лучами золотистого цвета. Внутри солнечного диска красным цветом изображён тундук киргизской юрты. Красная одноцветность флага символизирует доблесть и смелость, золотое Солнце, купающееся в своих лучах, олицетворяет покой и богатство, а тундук — символ отчего дома в широком понимании этого выражения и мира как вселенной. 40 лучей, объединённых в круг, означают объединение 40 древних племён в единый Кыргызстан. Тундук символизирует единство народов, проживающих в стране. Красный цвет флага был цветом флага великодушного Манаса.

На гербе изображён сокол На гербе изображён сокол

# Туркменистан



Флаг представляет собой зелёное полотнище с вертикально расположенной красной полосой и пятью орнаментами у основания флага. Снизу этой полосы изображены оливковые ветви. Рядом с полосой у верхнего края флага — белый полумесяц и пять белых звёзд. Пять орнаментов-гёлей означают пять областей страны. Оливковые ветви символизируют провозглашённый в 1995 году Флаг представляет собой зелёное полотнище с вертикально расположенной красной полосой и пятью орнаментами у основания флага. Снизу этой полосы изображены оливковые ветви. Рядом с полосой у верхнего края флага — белый полумесяц и пять белых звёзд. Пять орнаментов-гёлей означают пять областей страны. Оливковые ветви символизируют провозглашённый в 1995 году нейтралитет Туркменистана.

**Государственный герб Туркмении** — представляет собой восьмигранник зелёного цвета с жёлто-золотистой каймой, в который вписаны два круга голубого и красного цветов. Круги разделены между собой жёлто-золотистыми полосами одинаковой ширины. На зелёном фоне восьмигранника вокруг красного круга изображены основные элементы национального богатства и символики государства:

в нижней части — семь раскрытых пятистворчатых коробочек белого хлопка с зелёными листьями;

в средней части — колосья пшеницы жёлто-золотистого цвета, по два колоса с каждой стороны герба;

в верхней части — полумесяц с пятью пятиконечными звёздами белого цвета.

На кольцевой полосе красного круга голубого круга изображены по ходу часовой стрелки пять основных ковровых гёлей: ахалтеке На кольцевой полосе красного круга голубого круга изображены по ходу часовой стрелки пять основных ковровых гёлей: ахалтеке, салыр На кольцевой полосе красного круга голубого круга изображены по ходу часовой стрелки пять основных ковровых гёлей: ахалтеке, салыр, эрсары На кольцевой полосе красного круга голубого круга изображены по ходу часовой стрелки пять основных ковровых гёлей: ахалтеке, салыр, эрсары, човдур На кольцевой полосе красного круга голубого круга изображены по ходу часовой стрелки пять основных ковровых гёлей: ахалтеке, салыр, эрсары, човдур, йомут На кольцевой полосе красного круга голубого круга изображены по ходу часовой стрелки пять основных ковровых гёлей: ахалтеке, салыр, эрсары, човдур, йомут, которые символизируют дружбу и сплочённость туркменского народа. В голубом круге изображён Янардаг — ахалтекинский На кольцевой полосе красного круга голубого круга изображены по ходу часовой стрелки пять



# Украина



28 января 1992 года Верховный Совет Украины постановил утвердить Государственным флагом Украины национальный флаг, представляющий собой прямоугольное полотнище, состоящее из двух равных по ширине горизонтально расположенных полос: верхней — синего цвета, нижней — жёлтого цвета. Цвета флага означают: независимость, справедливость, благосостояние.

Герб государства — золотой трезубец на голубом фоне. Трезубец Герб государства — золотой трезубец на голубом фоне. Трезубец был символом Посейдона, бога моря в греческой мифологии. Также эту эмблему находили у разных народов и государств — в Византии, Скандинавии, у сарматов она использовалась и в качестве религиозного, государственного, военного, геральдического символа, а иногда и просто как декоративное украшение. Поздние экземпляры трезубца (1 тыс. н. э.) были найдены археологами на территории Украины.

Дата независимости 24 августа 24 августа 1991 года 24 августа 1991 года (от СССР)

Официальный язык украинский

Столица Киев

Крупнейшие города Киев Киев, Харьков Киев, Харьков, Днепропетровск Киев, Харьков, Днепропетровск, Одесса Киев, Харьков, Днепропетровск, Одесса, Донецк Киев, Харьков, Днепропетровск, Одесса, Донецк, Запорожье Киев, Харьков, Днепропетровск, Одесса, Донецк, Львов Киев, Харьков, Днепропетровск, Одесса, Донецк, Запорожье, Львов, Кривой Рог

Президент Виктор Янукович (с 25 февраля 2010)

Существует несколько теорий происхождения названия «Украина». По одной из них, название происходит от общеславянского «оукраина» (пограничная область), которое впервые было применено к пограничным территориям Киевской Руси — Переяславскому княжеству и уже впоследствии

# Армения



**Флаг Армени** представляет собой прямоугольное полотнище представляет собой прямоугольное полотнище из трёх равных горизонтальных полос: верхней — красного представляет собой прямоугольное полотнище из трёх равных горизонтальных полос: верхней — красного, средней — синего представляет собой прямоугольное полотнище из трёх равных горизонтальных полос: верхней — красного, средней — синего и нижней — оранжевого цвета. Эти цвета веками ассоциировались с армянской нацией. *Красный цвет символизирует Армянское нагорье, постоянную борьбу армянского народа за существование, христианскую веру, свободу и независимость Армении. Синий цвет символизирует стремление армянского народа жить под мирным небом. Оранжевый цвет символизирует созидательный талант и трудолюбие армянского народа.*

Герб составляют следующие элементы: Щит Герб составляют следующие элементы: Щит — в центре — гора Арагат Герб составляют следующие элементы: Щит — в центре — гора Арагат, которая является символом армянской нации, на её вершине Ноев ковчег, поскольку согласно библейской легенде ковчег после потопа остановился именно на этой горе. Щит разделен на 4 секции, которые символизируют четыре независимых армянские царства в истории Армении.

Лев Лев и Орёл Лев и Орёл, которые поддерживают щит, являются царями животного мира и символизируют собой мудрость Лев и Орёл, которые поддерживают щит, являются царями животного мира и символизируют собой мудрость, гордость Лев и Орёл, которые поддерживают щит, являются царями животного мира и символизируют собой мудрость, гордость, терпение Лев и Орёл, которые поддерживают щит, являются царями животного мира и символизируют собой мудрость, гордость, терпение и благородство. В течение многих столетий они были символами царских семей.

Внизу щита находятся еще пять важных элементов. Разорванная цепь означает свободу и независимость, меч Внизу щита находятся еще пять важных элементов. Разорванная цепь означает свободу и независимость, меч — власть и силу нации, пшеничные Внизу щита находятся еще пять важных элементов. Разорванная цепь означает свободу и независимость, меч — власть и силу нации, пшеничные колосья — трудолюбивую натуру армян, ветвь — интеллектуальное и культурное наследие армянского народа. Трехцветная лента означает Флаг Армени.

Основной цвет герба Армении — золотистый, царств исторической Армении: вверху слева — красный, вверху справа — синий, внизу слева — синий, внизу справа — красный, а изображенная в центре на щите гора Арагат — оранжевого цвета. Указанные цвета традиционно использовались в гербах и



# Республика Казахстан



Голубой флаг с золотистым национальным орнаментом слева, золотистым солнцем и парящим силуэтом орла в центре — символ свободы, независимости и суверенитета [Республики Казахстан](#). Одноцветие фона — символ единства Казахстана.

**Голубой цвет** является традиционным для тюркских народов. На флаге он означает бесконечность неба над всей землёй и людьми, а также является символом общего благополучия, спокойствия, мира и единства.

**Солнце** — источник жизни и энергии. Поэтому силуэт солнца является символом жизни. Время определяется для кочевника движением солнца. По закону геральдики, силуэт солнца является символом богатства и изобилия. Поэтому не случайно все 32 луча солнца в флаге имеют форму зерна — основы изобилия и благополучия.

**Орёл** или **беркут** в миропонимании кочевников занимает особое место. Его изображение в гербах и флагах народов и этнических групп, населявших Казахстан, имеет давнюю традицию. На языке символики силуэт орла означает государственную власть, широту и прозорливость. Для степняков это символ свободы, независимости, стремления к цели, к высоте, полёт в будущее. Вместе с тем, орёл, имея мощную силу, способен дать достойный отпор любому, кто пытается помешать в достижении будущего. Силуэт орла возник и от идеи стремления молодого суверенного Казахстана в высоты мировой цивилизации.

С левой стороны, вдоль древка, идёт типичный **национальный орнамент**, олицетворяющий культуру и традиции Казахстана.

**Дата независимости** [16 декабря](#) 16 декабря [1991](#)

**Официальные языки** [казахский](#) — государственный, [русский](#) — официальный

**Столица**

**Астана** **Крупнейшие города** [Алма-Ата](#) Алма-Ата, [Астана](#) Алма-Ата, [Астана](#), [Шымкент](#) Алма-Ата, [Астана](#), [Шымкент](#), [Караганда](#)

На гербе изображён [Тулпар](#) На гербе изображён Тулпар — мифический конь с крыльями. Такие же кони украшают шлем [иссыкского Золотого человека](#). Крылья символизируют мечту о построении сильного, процветающего государства. Они свидетельствуют также о чистых помыслах и стремлении к совершенствованию и достижению гармонии в обществе, с природой и мировой цивилизацией.



# Молдавия



Флаг Молдавии был принят в 1990 году Флаг Молдавии был принят в 1990 году. Представляет собой триколор с равновеликими полосами, расположенными вертикально, в следующем порядке начиная от древка: голубая, жёлтая, красная. В центре, на жёлтой полосе, расположен Государственный Герб Республики Молдова Государственный Герб Республики Молдова. Герб Молдавии представляет собой пересечённый щит, в верхней части которого — красное поле, в нижней — синее. В центре щита изображена голова зубра Государственный Герб Республики Молдова. Герб Молдавии представляет собой пересечённый щит, в верхней части которого — красное поле, в нижней — синее. В центре щита изображена голова зубра, между рогами которого расположена восьмилучевая звезда Государственный Герб Республики Молдова. Герб Молдавии представляет собой пересечённый щит, в верхней части которого — красное поле, в нижней — синее. В центре щита изображена голова зубра, между рогами которого расположена восьмилучевая звезда, справа от головы — пятилепестковая роза Государственный Герб Республики Молдова. Герб Молдавии представляет собой пересечённый щит, в верхней части которого — красное поле, в нижней — синее. В центре щита изображена голова зубра, между рогами которого расположена

# Республика Таджикистан



Государственный флаг Республики Таджикистан является символом ... нерушимого союза *рабочих, крестьян и интеллигенции...*». Рабочих символизирует красный цвет, крестьян — зелёный, интеллигенцию — белый.

Символика цветов флага Таджикистана уходит корнями в глубокую древность. Согласно Авесте символика цветов флага Таджикистана уходит корнями в глубокую древность. Согласно Авесте, полноправное свободное население древнеиранского общества делилось на три сословия, каждое из которых ассоциировалось с определённым цветом:

- военная знать — красный цвет — символ воинской доблести и самопожертвования во имя высоких идеалов, поэтому считается самым почитаемым и благородным;
  - духовенство — белый цвет — символизирует духовность, моральную чистоту и святость;
  - свободные общинники (сословие скотоводов-земледельцев) — зелёный цвет — символизирует природу, молодость и процветание.
- По сей день красный цвет символизирует счастье, благополучие и радость, белый — чистоту и ясность, зелёный цвет — молодость и процветание.

Кроме того существует другая трактовка значений этих цветов, например:

- красный — свобода красный — свобода и независимость
- белый — мир и спокойствие
- зелёный — благоустроенность и процветание

**Корона с полукругом из семи звёзд** символизирует государственный суверенитет и независимость Республики Таджикистан. Семь звёзд обозначают **семь историко-культурных областей современного Таджикистана**.

**Дата независимости** 9 сентября 9 сентября 1991 сентября 1991 (от СССР)

**Официальный язык** Таджикский

**Столица** Душанбе

**Крупнейшие города** Душанбе Душанбе, Худжанд Душанбе, Худжанд, Куляб Душанбе, Худжанд, Куляб, Курган-Тюбе





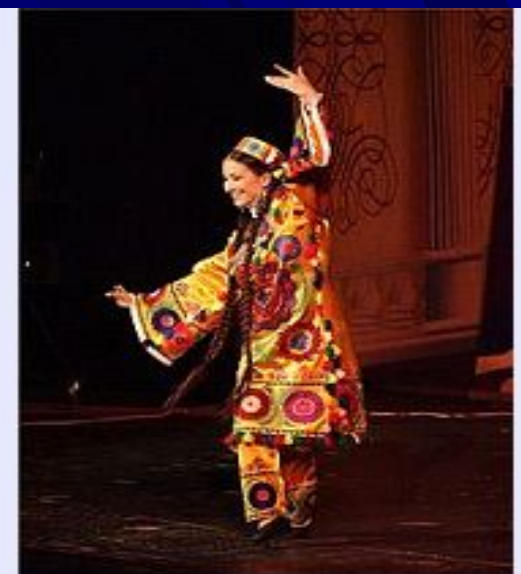
*Панорама озеро Искандеркул*



**Нурекская ГЭС**



**Мавзолей Исмоиля  
Сомони в Бухаре**



**Таджикский танец**

На территории Таджикистана обнаружены древнейшие памятники изобразительного искусства:

- наскальные росписи охрой в гроте Шахты, в 40 км от посёлка Мургаб, Восточный Памир, 15—10-е тысячелетие до н. э.;
- поселения неолитической гиссарской культуры на городищах близ г. Нурек (Туткаул, Сай-Саёд, оба — 6—5-е тысячелетие до н. э.)



**Древняя крепость**



**Арка в  
Истаравшане**



**Крепость Истаравшана**



**Исторический музей  
город Худжанд**

# Республика Узбекистан



Голубой цвет на флаге — символизирует чистоту, стремление к высокой нравственности. Белый цвет — это символ мира. Зелёный цвет — цвет обновления природы. Красные линии — жизненная сила, текущая в жилах живого организма. Молодой полумесяц (который на самом деле "стареющий") — символ обретённой независимости. На флаге изображено 12 звёзд, которые связаны с древним солнечным календарем. 12 звёзд следует понимать как символ древности культуры узбекского народа. Также 12 звёзд символизируют 12 областей Узбекистана

В центре герба изображена Хумо В центре герба изображена Хумо (птица счастья) В центре герба изображена Хумо (птица счастья в Узбекистане) В центре герба изображена Хумо (птица счастья в Узбекистане) с простертыми крыльями — в узбекской мифологии символ счастья В центре герба изображена Хумо (птица счастья в Узбекистане) с простертыми крыльями — в узбекской мифологии символ счастья и свободолюбия. В верхней части герба находится восьмигранник В центре герба изображена Хумо (птица счастья в Узбекистане) с простертыми крыльями — в узбекской мифологии символ счастья и свободолюбия. В верхней части герба находится восьмигранник, символизирующий утверждение республики, внутри — полумесяц В центре герба изображена Хумо (птица счастья в Узбекистане) с простертыми крыльями — в узбекской мифологии символ счастья и свободолюбия. В верхней части герба находится восьмигранник, символизирующий утверждение республики, внутри — полумесяц со звездой. Изображение солнца символизирует свет, озаряющий путь узбекского государства. Две реки, изображенные под птицей — это Амударья В центре герба изображена Хумо (птица счастья в Узбекистане) с простертыми крыльями — в узбекской мифологии символ

# Российская Федерация



## Государственный флаг Российской Федерации —

представляет собой прямоугольное полотнище — представляет собой прямоугольное полотнище из трёх равновеликих горизонтальных полос: верхней — белого — представляет собой прямоугольное полотнище из трёх равновеликих горизонтальных полос: верхней — белого, средней — синего — представляет собой прямоугольное полотнище из трёх равновеликих горизонтальных полос: верхней — белого, средней — синего и нижней — красного цвета. Цветам российского флага приписывается множество символических значений.

- белый цвет — благородство и откровенность;
  - синий цвет — верность, честность, безупречность и целомудрие;
  - красный цвет — мужество, смелость, великодушие и любовь.
- Государственный герб Российской Федерации представляет собой изображение золотого двуглавого орла, помещённого на красном геральдическом щите; над орлом — три исторические короны Петра Великого (над головами — две малые и над ними — одна большего размера); в лапах орла — скипетр и держава; на груди орла на красном щите — всадник, поражающий копьём змея.

**Основано** 862 год (начало русской государственности)

**Официальный язык** Русский

**Столица** Москва

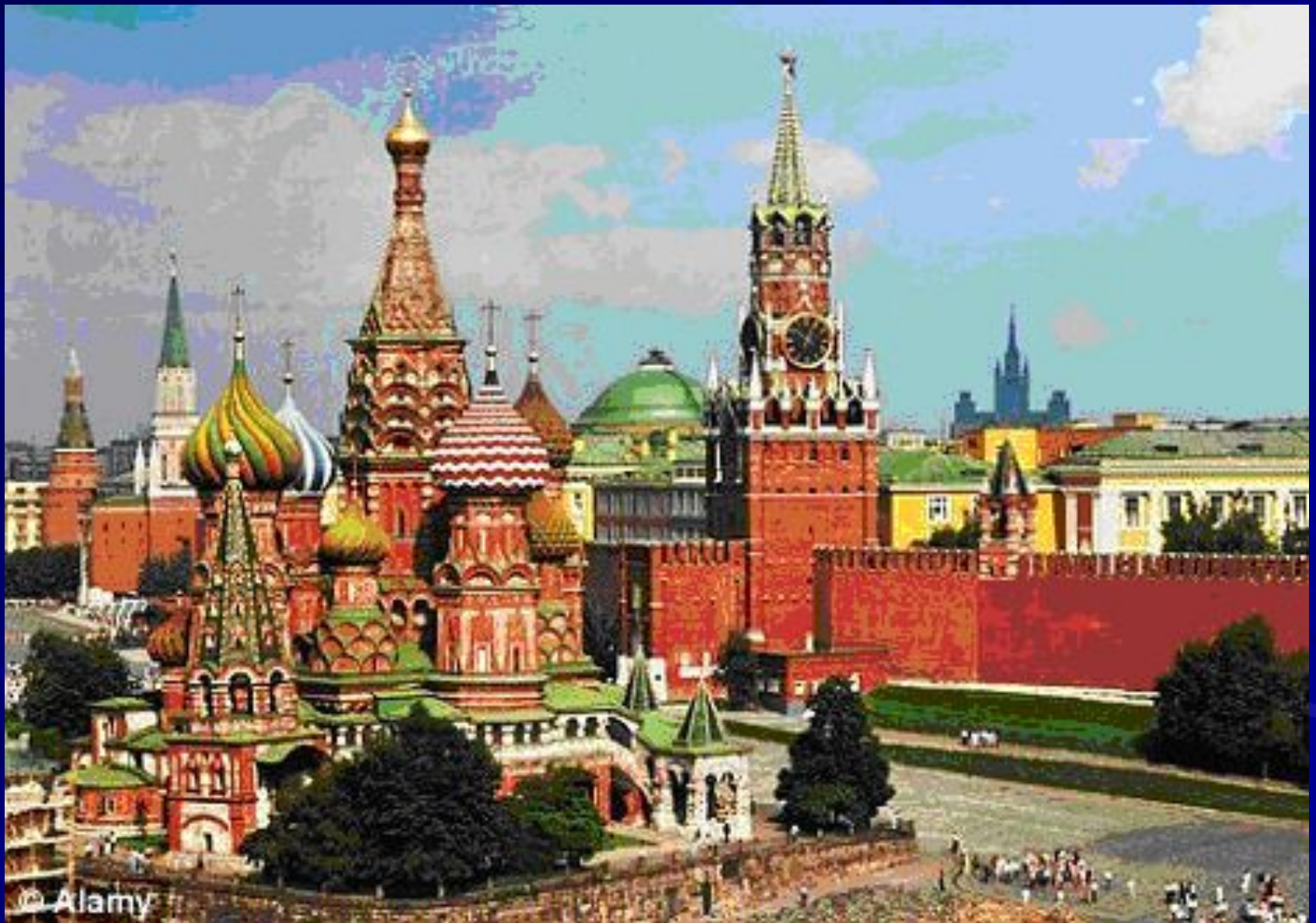
**Крупнейшие города** МоскваМосква, Санкт-ПетербургМосква, Санкт-Петербург, НовосибирскМосква, Санкт-Петербург, Новосибирск, ЕкатеринбургМосква, Санкт-Петербург, Новосибирск, Екатеринбург, Нижний НовгородМосква, Санкт-Петербург, Новосибирск, Екатеринбург, Нижний Новгород, Казань

**Президент** Дмитрий Анатольевич Медведев

**Территория**

- Всего - 17 075 400 км<sup>2</sup>

# *Москва. Кремль*



# *Москва. Столица России*

