

Географическое положение России

Первый период – формирование и развитие древнерусского государства Киевская Русь (IX- XII вв.).

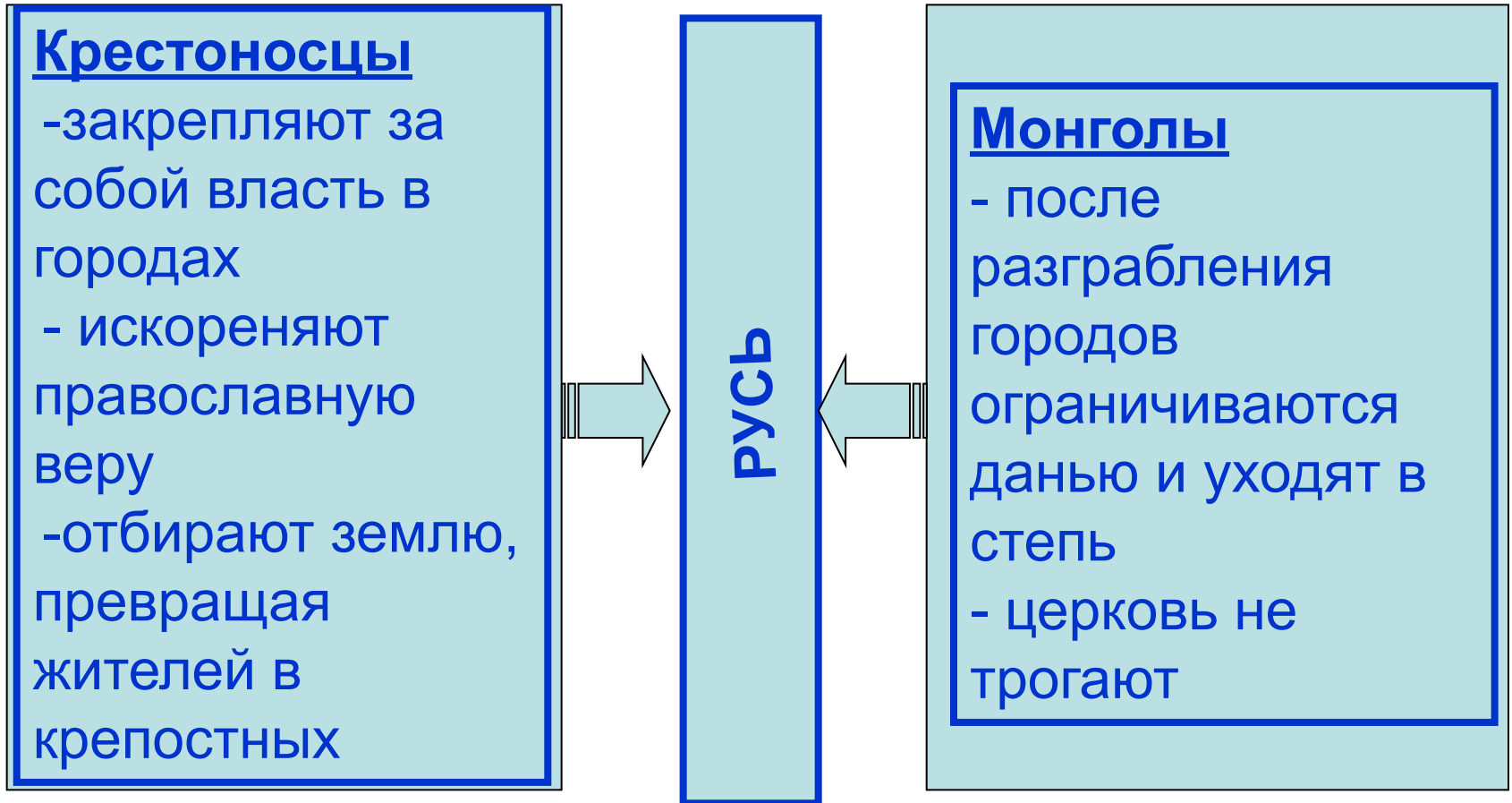
- Государство сложилось вдоль торгового пути «из варяг в греки».
- Этническая основа государства – восточнославянские племена.
- Смещение в XII в. центра государства на северо-восток в связи с открытием торгового пути «из варяг в персы».
- Территория государства к концу периода 2,5 млн кв км.

I этап – Киевская Русь династии Рюриковичей – могущественное европейское государство с торговлей, экономикой с культурными и династическими связями, ориентированное на запад.

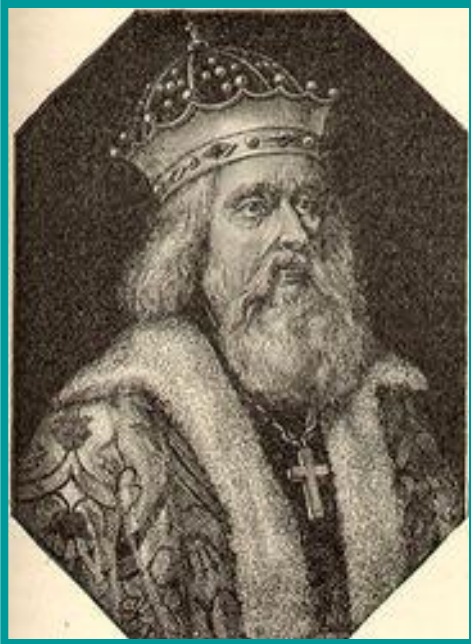
- **Направление вектора геополитики – западное.**



II этап – Русь распадается на отдельные княжества и оказывается между двумя фронтами: Востоком и Западом, татарао - монголами и крестоносцами



Вектор геополитики развернулся на 180° с запада на восток и определил путь спасения Руси.



- **Александр Невский заключил военно-политический союз с татаро-монголами против католической Европы.**
- **Россия, отгородившись «железным занавесом» от своего естественного исторического и этнического гнезда – Европы, и после освобождения от татаро-монголов продолжала восточный вариант в развитии – движение на восток, в Сибирь и на Дальний Восток.**

- Но это движение прошло **на целый век позднее** эпохи Великих географических открытий, когда Европа устремилась за океан. Для этого европейским странам потребовались огромные средства, флот, тяжелое вооружение, что послужило толчком к промышленной революции, созданию новых технологий, развитию образования и науки, формированию буржуазии, накапливающей богатства.
- Для завоевания и закрепления за Россией Сибири всего этого не требовалось: было вполне достаточно легко вооруженных конных казачьих отрядов. **Поэтому в промышленном и научном развитии Россия отстала на много веков.** Итог этого периода – дикость опричнины, уничтожение аристократии, подавление свободы городов, полное нарушение хозяйствования, новое

IV этап связан с новой геополитической идеей – созданием планетарного Советского Союза на основе всемирной революции



Второй период – распад Киевской Руси на отдельные княжества и монголо-татарское завоевание (XIII-XV вв.).

- Столица перенесена во Владимир.
- В Новгороде и Пскове сформировались «вечевые республики».
- Освоение берегов Белого и Баренцева морей.
- Формирование особого русского субэтноса – поморов.
- Территория государства к концу периода 2 млн кв км.

Третий период – формирование и развитие Русского централизованного государства (XVI-XVII вв.).

- Возвышение Москвы.
- 1380 г.
- 1480 г.
- 1552 г.
- 1556 г.
- Включение в состав Русского государства территорий, населенных татарами, марийцами, башкирами и др.
- Страна лишилась выхода к Балтийскому морю.
- Освоение Сибири, выход к Тихому океану.
- Территория государства к концу периода 7 млн кв км.

Четвертый период - становление Российской империи (XVIII- нач. XIX вв.).

- 1654 г. объединение с Россией Левобережной Украины.
- Выход к Балтийскому морю.
- 1712 г. столицей России стал Санкт-Петербург.
- 1721 г. Россия провозгласила себя империей.
- Присоединены к России земли Литвы, Белоруссии и Правобережной Украины.
- Выход к Черному и Азовскому морям (Новороссия).
- В начале XIX в. присоединение Финляндии, части Польши и Бессарабии.
- Территория государства к концу периода 16 млн кв км.

Итак, поворот вектора развития с запада на восток позволил сохранить Русь, но задержал развитие производительных сил, науки и культуры России.

Факторы геополитики

1. Сильные соперники на юге (Османская империя, Крымское ханство, Китайская империя)

Конфликтность и нестабильность западных границ

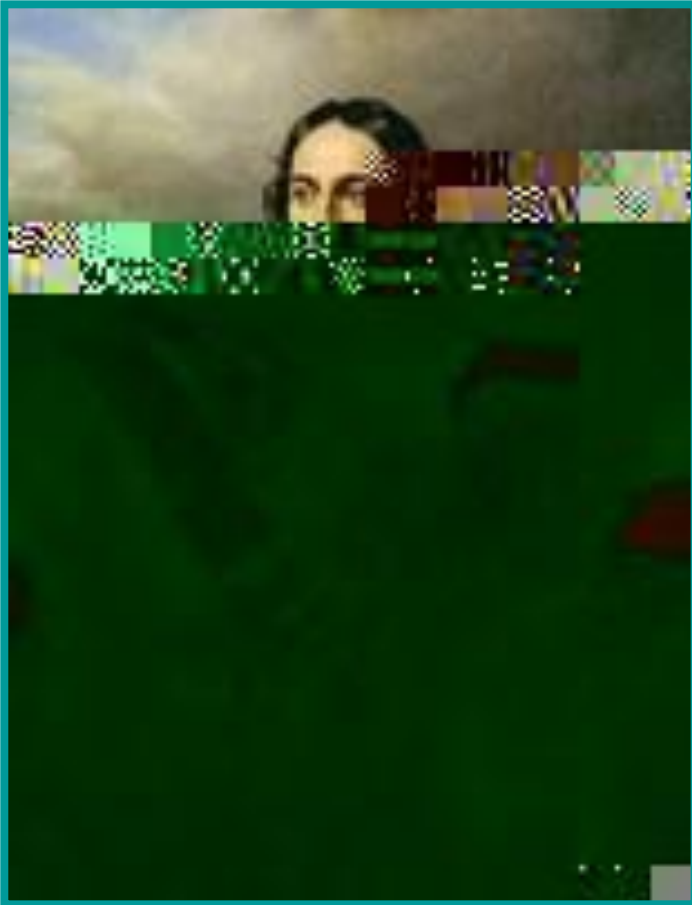
Слабое освоение огромной территории

Отсутствие выхода к торговым морям

Религиозное разногласие с Западом

Отсутствие прочных торговых и политических отношений с западными странами

III этап - поворот геополитического вектора культурного развития с Востока на Запад



- **Начало его связано с преобразованиями Петра I , «прорубанием окон» в Европу, выходом вновь на Балтийское и Черное моря. На место свергнутой аристократии приходит дворянство, много сделавшее для развития страны и ее культуры. Радищев, Пушкин, декабристы, Гоголь, Достоевский, Тургенев и многие другие подготовили общество к отмене крепостного права.**

Решительные шаги России на запад сопровождались потерей позиций на востоке (Аляска, острова в ТО, юг Сахалина). Этап завершается очередным смутным временем: крушение династии Романовых последовало за бессмысленной бойней 1 Мировой войны, революционными потрясениями и гражданской войной.

Факторы геополитики

огромная территория – значительная культурная и природная
неоднородность территории, слабая хозяйственная освоенность, продвижение границ далеко на юг

выход к морям 3 океанов

возможность вступать в политические союзы с разными странами

влияние на мировую экономику и политику

потеря позиций на востоке

Пятый период – развитие и крушение Российской империи (середина XIX – начало XXв.)

- Присоединение Кавказа.
- Присоединение Казахстана и Средней Азии.
- Присоединение Аляски, Приамурья и Приморья.
- Территория государства к концу периода 24 млн кв км.
- 1867 г. продажа Аляски.
- Утрата Южного Сахалина и Курильских островов в результате поражения в русско-японской войне 1904-1905 гг.
- 1917 г. выход из состава России Финляндии, Польши, Украины, Белоруссии, Прибалтики, Бессарабии.

Шестой период – советский (1917-1991гг.)

- В конце 1917 г. на большей части территории Российской империи было провозглашено образование РСФСР, столица переместилась в Москву.
- 1922 г. образование СССР.
- В результате административных реформ из РСФСР выделены республики Казахская, Узбекская, Киргизская, Туркменская и Таджикская.
- 1937- 1947 гг. в состав СССР вошли Бессарабия, Прибалтика, Западная Украина и Белоруссия, Выборг, Тува.
- После войны в состав СССР вошли Южный Сахалин и Курильские острова, Калининградская область.
- 1954 г. передача Крыма из РСФСР Украине.
- Территория государства к концу периода 22,4 млн кв км.

Седьмой период – современное развитие страны (начиная с 1992 г.).

- 1991 г. распад СССР.
- Территория РФ и границы вернулись к рубежу XVII-XVIII вв.
- Сохраняются территориальные разногласия с Японией, Эстонией и Латвией.
- Территория РФ 17,1 млн кв км.

Экономико-географическое положение (ЭГП) – оценка положения страны на экономической карте мира по отношению к основным районам и центрам экономики

• 1. Соседское положение

- В отличие от СССР у России значительно изменилось ЭГП. При уменьшении площади Россия граничит с 14 государствами на суше, в то время как СССР имел 12 соседей. Пограничные государства – непосредственные соседи – можно определить как соседей 1 порядка. Оценим ЭГП России на микро-уровне, т.е. оценим общее значение соседей 1 порядка:
- эти государства занимают площадь 40 млн. кв.км или 29,6% всей обитаемой суши планеты
- на их территории проживает 1740 млн. чел. Или 29% населения Земли.
- здесь сосредоточено 45% экономического потенциала мира (промышленного и сельскохозяйственного производства) и почти 60% научного потенциала.
- Этот соседский пояс имеет для России огромное внешнеторговое значение. Россия вывозит своим соседям 35% своего экспорта и ввозит из этих стран 43% своего импорта.

2. Транспортно-географическое положение

- **ТГП России усложнилось после распада СССР.**
 - сузились возможности транспортировок по Балтийскому и Черноморско-Азовскому бассейнам,
 - Особое значение приобретает строительство портов по вывозу нефти.



- В оценках ТГП России становится важным такой фактор, как Большое водное кольцо Европы (протяженностью 4,5 тыс. км), образуемое рекой Волгой, Волго-Балтийской системой, Балтийским и Северным морями, системой Рейн-Дунай, Черным морем и Волго-Донским каналом.
- ТГП на западе России определяется большим числом железных дорог, проходящих в Европу через Украину и Белоруссию, наряду с системой трубопроводов.

- **Дальний Восток занимает уникальное ЭГП – здесь «стык» огромных государств: России, Китая, Японии. Это определяет потенциальную возможность морских связей со всеми странами Азиатско-Тихоокеанского региона. Сухопутные связи затруднены в связи с недостаточным развитием ж/д транспорта (одна Транссибирская магистраль и неэксплуатируемая в полной мере Байкало-Амурская магистраль (БАМ)).**

3. Внешняя торговля России

- **На долю стран СНГ приходится около 20% всего российского экспорта и импорта товаров.**
- **Ведущую роль по экспорту и импорту российских товаров имеют такие страны, как Беларусь, Украина, Казахстан, Узбекистан и Молдова.**

Экспорт России в страны СНГ

- энергоносители (нефть и газ),
- продукция машиностроения, металлургического и химико-лесного комплекса,
- продукция легкой промышленности.

Импорт России из стран СНГ

Хлопок – из Средней Азии и Казахстана
Мясо – Украина, Белоруссия, Молдавия, Казахстан
Растительное масло – Украина, страны Средней Азии, Казахстан, Молдавия, Белоруссия
Овощи и фрукты – страны Средней Азии, Закавказья, Молдавия, Украина, Казахстан
Машины, оборудование и транспортные средства – Казахстан, Киргизия, Украина, Беларусь
Металлы – Казахстан, Украина, Беларусь
Минеральные удобрения – Казахстан, Узбекистан, Украина, Беларусь.

Вопрос 2. Географическое
положение и границы России.

Россия на карте мира

Физико-географическое положение

- Площадь РФ – 17075 тыс. кв. км., или 1/8 части суши.
- Протяженность территории:
 - с запада на восток – 10 тыс. км.,
 - с севера на юг – от 2,5 до 4 тыс. км.
- Количество часовых поясов – 11
- 2/3 территор.- планетарная зона Севера с плотностью менее 1 чел. на 1 кв. км.
- Общая протяженность границ – 58,6 тыс. км., из них морских – 38 тыс. км.
- РФ имеет морские границы с 12 странами, сухопутные с 14 государствами.

Протяженность России



Мыс Флигели

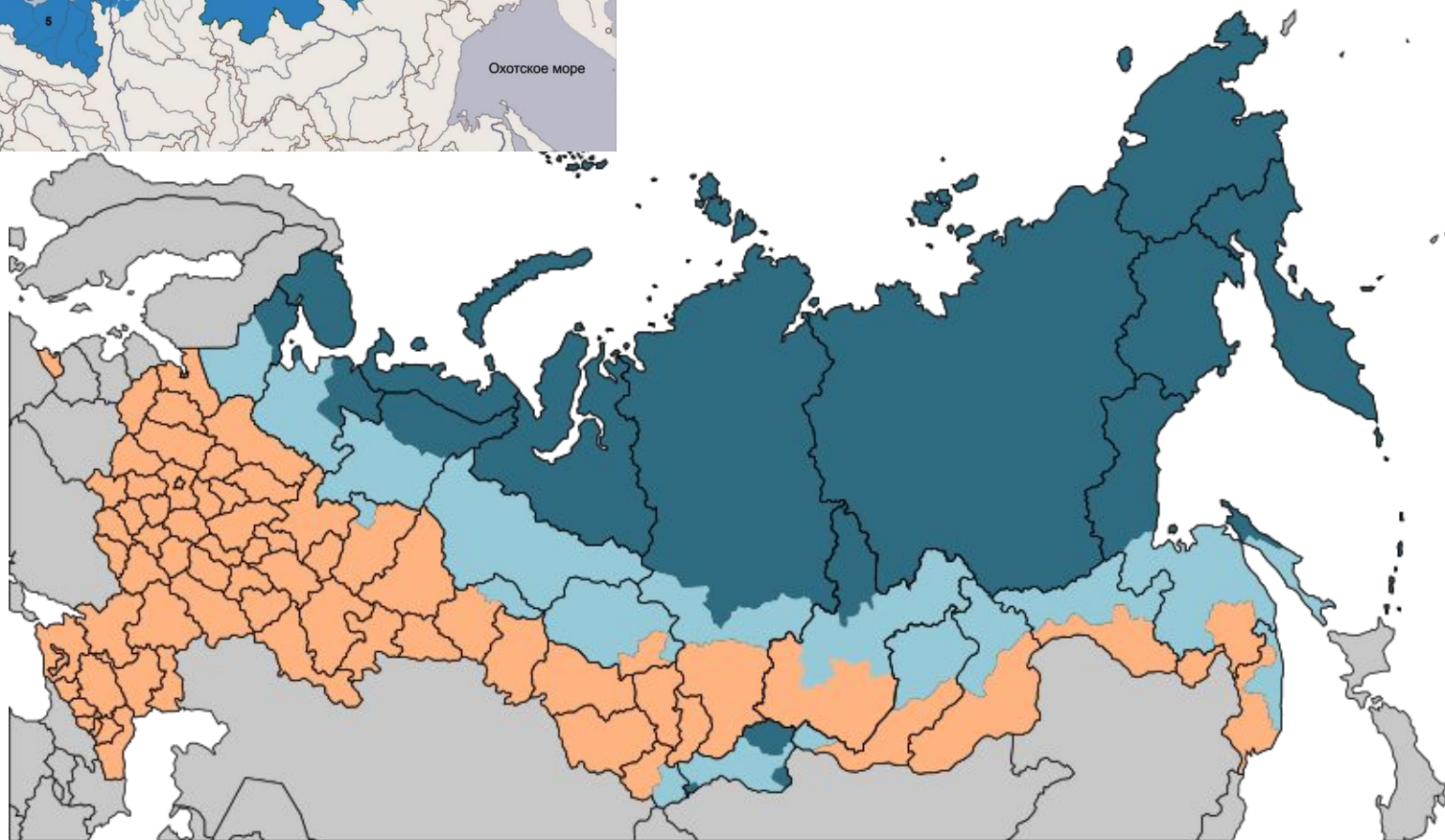


Мыс Флигели

Мыс Челюскин



Арктическая зона и Зона Крайнего Севера



 Районы Крайнего Севера

 Местности, приравненные к районам Крайнего Севера

Крайняя южная точка России



**Гора
Базардюзю**



Западная и восточные точки России

Балтийская
коса



Мыс Дежнева



Остров
Ратманова



Часовые пояса



Географический центр России



Озеро Виви

Страны – соседи России



1 – Эстония

6 – Абхазия

10 – КНДР

2 – Латвия

7 – Грузия

11 – Япония

3 – Литва

8 – Южная

12 - США

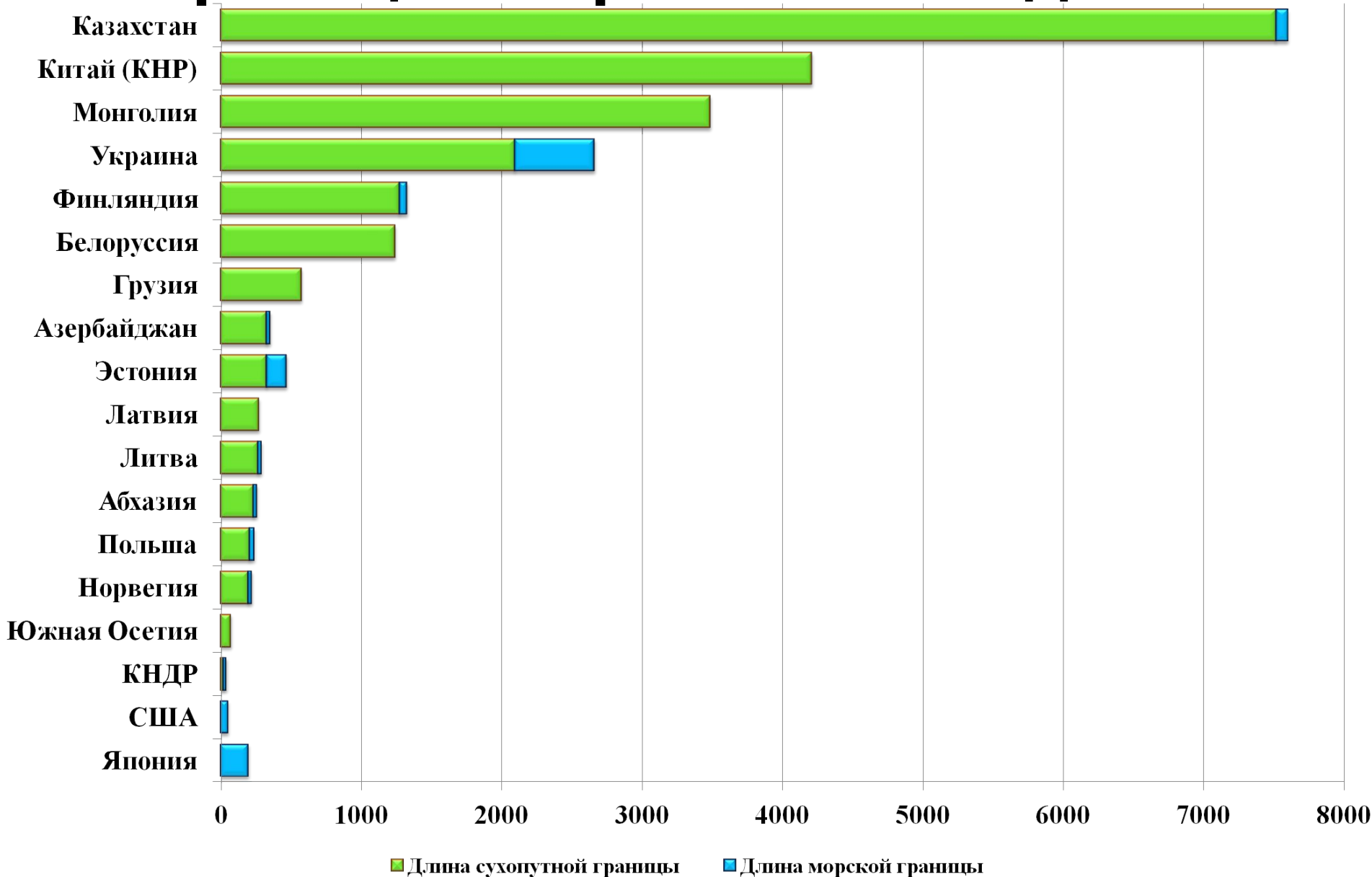
4 - Польша

Осетия

5 - Беларусь

9 - Грузия

Протяженность государственных границ со странами-соседами



Моря, омывающие территорию РФ



1 – Белое море

2 – Балтийское море

3 – Черное море

5 – Чукотское море

6 – Каспийское море

Арктические моря, омывающие территорию РФ



1 – Белое море

2 – Чукотское море

Удаленность от морского побережья

**2/3 территории удалены более чем на 500 км.
от морского побережья**

Граница между Европой и Азией

Челябинская область

Свердловская область



Географический центр Европы

- Варианты географического центра Европы



Географический центр Азии



Кызыл, Тыва



Салдам, Тыва



Юнгфен,
Китай

Негативные проявления физико-географического положения РФ:

- низкая конкурентоспособность России на международных рынках сельского и рекреационного хозяйства:
- высокие затраты на производство всех видов продукции и услуг;
- сложность осуществления социально-экономических связей.

Экономико-географическое положение (ЭГП)

- ЭГП – это отношение объекта к вне его лежащим данностям, имеющим экономическое значение.
- Цель ЭГП выяснить, как окружение страны влияет или может влиять на ее экономическое развитие.

Уровни ЭГП по территориальному охвату

- 1. Макроположение страны - положение страны на карте мира.
- 2. Мезоположение страны – положение на материке или внутри части света.
- 3. Микроположение – положение страны по отношению к ближайшему окружению.

Важнейшие компоненты ЭГП

1. транспортно-географическое положение - положение по отношению к путям сообщения;
2. промышленно-географическое положение – относительно источников энергии, центров обрабатывающей промышленности и др.;
3. агро-географическое положение – относительно продовольственных баз, центров производства с/х сырья;
4. рыночно-географическое положение – относительно рынков сбыта важнейших товаров и услуг, производимых в стране;
5. демо-географическое положение – относительно районов концентрации трудовых ресурсов и научно-технических кадров;
6. рекреационно-географическое положение – относительно районов рекреации;
7. природно-географическое положение – относительно районов с богатыми природными ресурсами и благоприятными природными условиями;
8. политико-географическое (геополитическое) положение – относительно политических военных центров, районов потенциальных военных конфликтов.



Оценка ЭГП России

- 1) Макроположение России невыгодное для хозяйственного развития, так как
 - РФ находится вдали от главных экономических центров мира и важнейших транспортных путей.
- 2) Мезоположение обусловило «двойственный» социокультурный характер.
- 3) Микроположение наиболее многозначно и динамично:
 - политико-географическая компонента со знаком «+»
 - транспортно-географическая компонента со знаком «-»

Вывод из оценки положения России

1. Полное использование преимуществ микроположения позволит России выделиться в экономическом отношении только среди соседних стран, в основном бывших республик СССР.
2. Выход на уровень главных экономических центров мира возможен после улучшения мезо- и макроположения страны, что является далекой и лишь вероятной перспективой.

Геополитические интересы – это военно-стратегические, политические, экономические интересы одного государства по отношению к другим.

- **Геополитические интересы России в других странах**

Военно-стратегические интересы	<p>1. глобальный уровень: <u>долгосрочное обеспечение безопасности страны</u> путем соблюдения ракетно-ядерного паритета мировыми ядерными державами, сокращению и контролю над разными видами вооружений (США, страны НАТО)</p> <p>2. региональный уровень:</p> <p>а) долгосрочные интересы связаны с развитием отношений с отдельными странами НАТО, противодействие расширению НАТО на восток и запретом размещения ядерного вооружения на территории стран бывшего соц. лагеря, развитие взаимоотношений со странами бывшего Варшавского договора(совместные военные учения, обмен военной информацией и т.д.) Регионы этих интересов – Дальневосточный, Северный, Ближневосточный.</p> <p>б) экспорт оружия, миротворчество. Потенциальные регионы-покупатели – страны Ближнего Востока, Южной и Юго-Восточной Азии, в перспективе – страны Латинской Америки. В настоящее время – Китай, Индия, Вьетнам</p> <p>в) интересы в СНГ – по взаимной договоренности создаются и сохраняются военные базы в Грузии(?), Армении, Таджикистане</p>
---------------------------------------	---

Интересы интеграции со странами СНГ

Создание единого пространства:
экономического, таможенного,
финансового, культурного (Россия,
Белоруссия, Казахстан и Киргизия с
перспективой присоединения
Таджикистана)

Интересы в международных транспортных связях

- 1) обеспечение растущей внешней торговли РФ
- 2) информационное обеспечение управления
Россией

Страны Ġ-\$Ë>ло 꺷ус 萎-OŌ ∠ ъЫраатua. `кѣгэш
攀®! □□ лг 菟 棚 8S-Р □oh 櫻 什иц† 萌 РокoыŃyǔ, 怠
дК:Λoцп 꺷ау, 又 зрвцйю. '□р□ай 蓂 荆 耿
Р□□ ЗаЕы ٱ □a2 꺷и 護, РFiи 膾Йl □ожния

<p>Интерес в получении дефицитных природных ресурсов</p>	<p>Намеченный рост производства, обеспечение ряда отраслей экономики. К странам представляющим интерес в этой сфере относится прежде всего <u>Казахстан</u> (цветные металлы, хромиты, энергоносители), а также Греция и другие страны (бокситы)</p>
<p>Интерес в с/х продукции и пищевых товарах</p>	<p>Обеспечение населения продуктами питания (США, Канада, страны Европейского Союза, развивающиеся страны)</p>

<p>Интерес в НОВЫХ ТЕХНОЛОГИЯХ И НОВОЙ технике</p>	<p>Обеспечение потребностей отдельных отраслей экономики (микроэлектроника, робототехника, приборостроение, биотехнология, информатика). Страны – США, Япония, европейские страны</p>
<p>Интерес к странам с избыточной рабочей силой</p>	<p>1/ дефицит кадров в ряде регионов страны 2/ рост строительной индустрии 3/ создание транспортных путей Страны – Турция, Югославия, Китай, Украина, ряд стран СНГ</p>

Геополитические интересы других стран к России

<p>Военно-стратегические интересы</p>	<p>а) глобальный уровень – ослабление могущества России, снижение ее роли в мировой политике, экономике – США, страны НАТО</p> <p>б) региональный уровень – интерес к модернизации армии – Китай, Индия, ряд стран бывшего ОВД</p>
<p>Территориальные и транспортные интересы</p>	<p>Возможности транзита через территорию РФ:</p> <ul style="list-style-type: none">- реконструкция речных и морских путей и узлов- использование новых видов транспортных средств- открытие ряда направлений воздушного пространства- реконструкция и создание новых сухопутных транспортных путей и узлов

Ресурсные интересы	1 потребность в энергоносителях (нефть, газ, уголь) 2 потребность в цветных металлах (никель, алюминий, платиноиды и др.)
Интересы в промышленной продукции	Экспорт оружия и отдельных видов продукции
Интерес в трудовых ресурсах	«утечка умов», использование специалистов

***Государственное устройство и
административно-
территориальное деление
страны***

Развитие государственного устройства

- До начала XX в. абсолютная монархия.
- После революции 1905 г. появились черты конституционной монархии (Государственная Дума).
- После Февральской революции 1917 г. Россия демократическая республика.
- После Октябрьской революции 1917 г. фактически унитарная социалистическая республика.
- С 1991 г. Россия – это федеративная демократическая республика

Административное деление

- *Древнерусское государство* делилось на уделы (княжества), подчинявшиеся фактически, а потом формально Великому князю, кроме княжеств существовали вечевые республики.
- *Московское государство* состояло из княжеств, уездов и волостей.
- *Российская империя* состояла из губерний, уездов и волостей.
- 1708 г. – 8 губерний 1917 г. – 80 губерний
- *РСФСР* (1917-1991гг.) включала края, области, национальные автономии.

РФ в своем составе имеет 85 субъекта Федерации:

- республик – 22
- краев – 9
- областей – 46
- городов федерального значения – 3
- автономная область – 1
- автономных округов – 4
- В мае 2000 г. учреждено - 8
федеральных округов.

Основные выводы

1. Налицо ухудшение геополитического и экономико-географического положения России по сравнению с СССР.
2. В результате смещения территории страны на северо-восток евразийского континента появилась транспортная зависимость от сопредельных стран снижающая эффективность национальной экономики.
3. Огромная территория с низкой плотностью населения актуализируют вопросы военной безопасности, предполагают проведение гибкой и сбалансированной внешней политики.

Географическое положение России

- **Сложности в управлении и освоении территории**
- **Удорожание производства и проживания населения в зоне Крайнего Севера**



Недостатки

- **Сохранение природных ландшафтов мира**
- **Широкие возможности для внешнеэкономических и культурных связей**



Преимущества