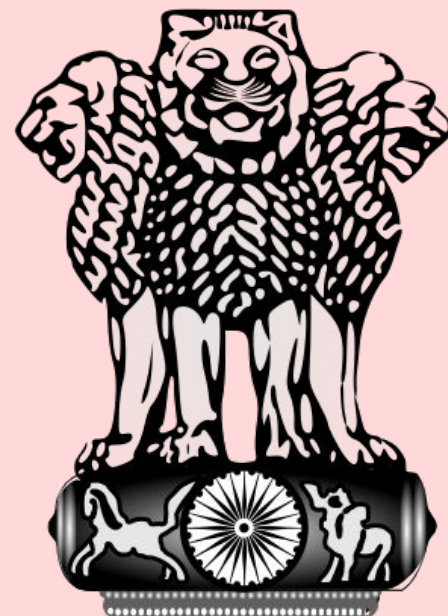
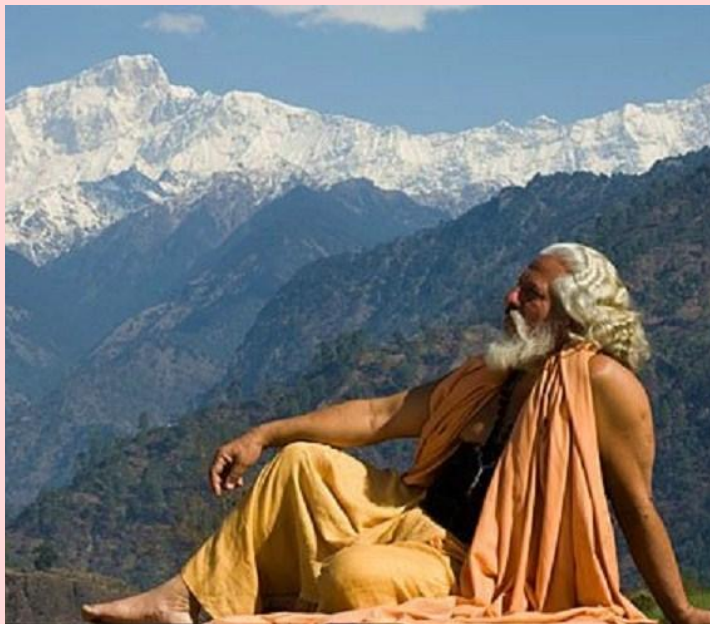
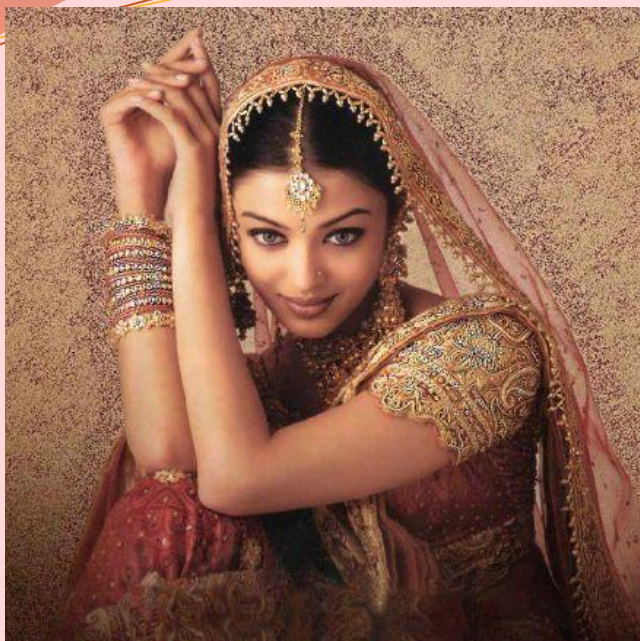


# Индия





## План изучения государства:

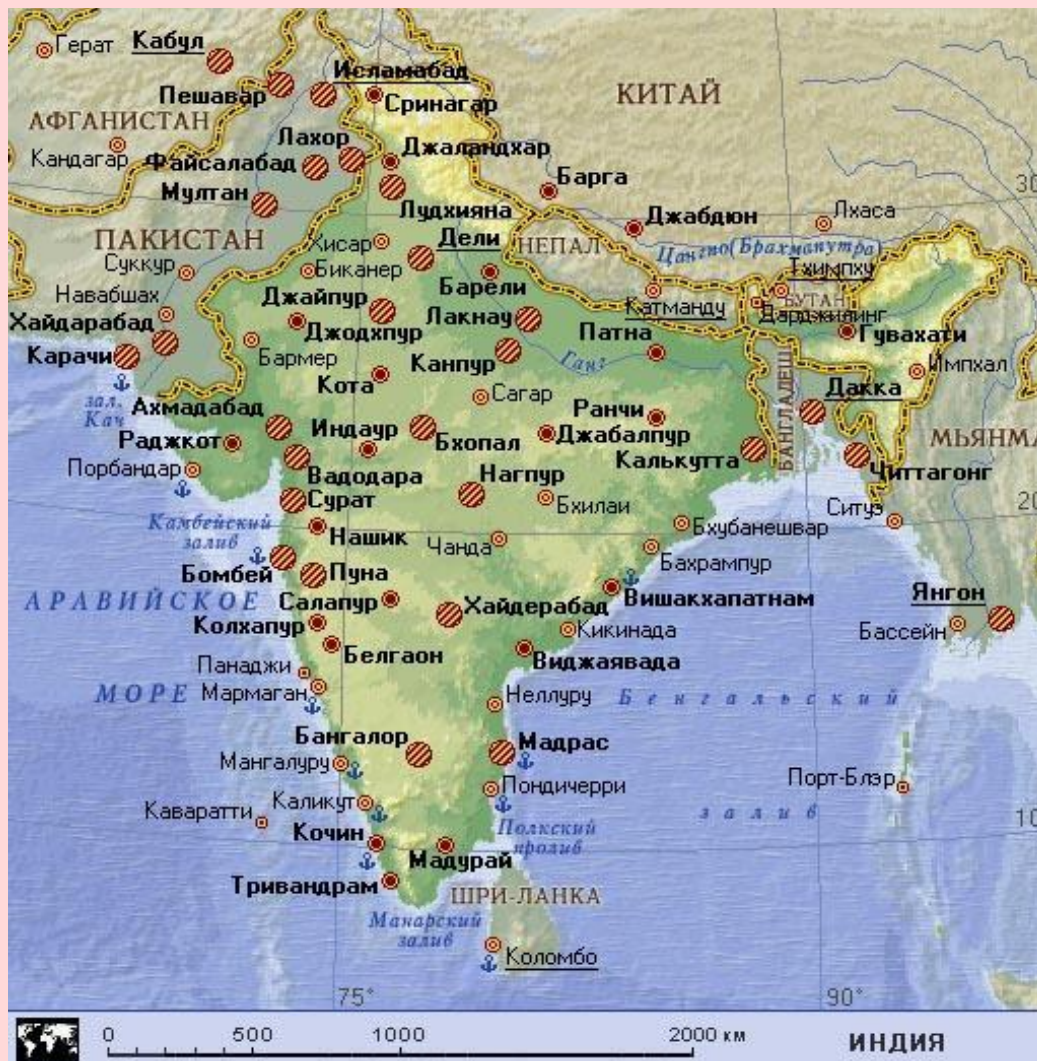
1. Общие сведения.
2. Географическое положение.
3. Природные условия и ресурсы:
  - а) рельеф, полезные ископаемые
  - б) климат
  - в) водные ресурсы
  - г) лесные ресурсы
4. Население.
5. Хозяйство:
  - а) промышленность
  - б) сельское хозяйство
  - в) транспорт, внешние экономические связи

## Общие сведения

Официальное название – Республика Индия. **Площадь** – 3,3 млн. км<sup>2</sup>, **население** – 1,2 млрд. чел., **столица** – Нью-Дели. **Тип страны** – развивающаяся страна. **Форма правления** – парламентская республика. **Форма территориального устройства** – федеративное государство. Член международных организаций – ООН, Движение неприсоединения. **Валюта** – индийская рупия.



# Географическое положение



# Географическое положение

План	Ответ
1. Положение на карте мира, материка.	Страна расположена в Южной Азии на полуострове Индостан, удалена от мировых экономических центров.
2. Соседние страны, отношения с ними.	Граничит с 7 странами (Пакистан, Афганистан, КНР, Непал, Бутан, Бангладеш, Мьянма). Соседние страны не являются высокоразвитыми. Границы проходят по высоким горам. Напряженные отношения с Пакистаном.
3. Выход к морям, океанам.	Имеет выход к Индийскому океану (Аравийское море. Бенгальский залив).
4. Международные пути сообщения.	Территория Индии лежит на пересечении важных международных морских путей.
5. Положение относительно сырьевых баз.	Близость к важным сырьевым базам (страны Персидского залива). Индия имеет собственные богатые минеральные ресурсы.

# Природные условия и ресурсы

**Рельеф.** В Индии преобладают равнины (плато Декан, Индо-Гангская низменность). На севере тянутся молодые горы Гималаи.

**Минеральными ресурсами** страна очень богата. Есть крупные месторождения каменного угля (Восточный бассейн). Добывают нефть и природный газ, железные, марганцевые, алюминиевые, медные, хромовые руды.



## Природные условия и ресурсы

**Климат** страны субэкваториальный. Выделяют три сезона: сухой прохладный (ноябрь – февраль), сухой жаркий (март – май) и жаркий влажный (июнь – октябрь).

**Водные ресурсы.** Большие запасы водных ресурсов. Крупнейшие реки: Ганг, Брахмапутра, Годавари, Кришна, но уровень воды в них сильно колеблется в течение года.

**Лесные ресурсы** страны сильно истощены. Леса покрывают только 20 % S и сохранились преимущественно на востоке.





## Священная река Ганг

Индусы верят, что река Ганг способна освободить, омыть, очищать и исцелять верующих. Они приходят к реке, чтобы совершить богослужение, приносят в жертву цветы, поют молитвы, священник рисует на лбах тилак – красный или желтый знак. Потом они заходят в воду и омываются. Многие пьют воду, хотя в нее бросают трупы и она сильно загрязнена.



# Население



**II тип воспроизводства** населения. 60 % людей живут за официальной чертой бедности. Постоянно недоедают или голодают.

Индия – самая **многонациональная страна** мира. Тут проживает более 150 наций и народностей (хиндустанцы, бенгальцы, бихарцы). В Индии исповедуют индуизм (83 % жителей), мусульманство (12 %), буддизм, джайнизм, христианство и др. В Индии **высокая плотность населения**, особенно на востоке Индо-Гангской низменности, в дельте Ганга и на побережье Индийского океана.

**Уровень урбанизации** средний – 27 %.

Крупнейшие города: Мумбаи, Нью-Дели, Калькутта, Чиннай.

# Промышленность

**Электроэнергетика.** 72 % электроэнергии вырабатывают ТЭС, большинство которых работает на каменном угле. На горных речках в Гималаях и на плоскогорье Декан сооружены ГЭС. Около Мумбаи, Нью-Дели и Чинная работают АЭС.

**Черная металлургия** Индии работает на собственном сырье. Крупнейший металлургический район – Северо-Восточный.

**Цветная металлургия.** Основной ее отраслью является алюминиевая, которая работает на собственных бокситах и использует местную электроэнергию. Выплавляются также медь, свинец, цинк.



# Промышленность

**Машиностроение.** Производит станки, экскаваторы, локомотивы, автомобили, мотоциклы, бытовую технику, суда, оружие.

**Химическая промышленность** Индии развита на среднем уровне. Наибольшее значение имеет производство минеральных удобрений и нефтехимия.

**Легкая промышленность.** Текстильная промышленность использует дешевую рабочую силу и имеет экспортное значение. Производят шерстяные, хлопчатобумажные, шелковые ткани.



## Сельское хозяйство

Главной его отраслью является **растениеводство**. Природные условия позволяют собирать 2-3 урожая в год. Выращивают пшеницу, рис. Хлопчатник, джут, табак, чай, сахарный тростник, арахис, пряности. Роль **животноводства** незначительна. Волы, буйволы, коровы используются преимущественно как тягловая сила. Те, кто исповедует индуизм, употребляют в пищу только молочные продукты. Развиваются овцеводство, птицеводство, разведение коз.



# Транспорт

По перевозке грузов и пассажиров лидирует железнодорожный транспорт. II место занимает автомобильный транспорт. Сохраняется гужевой и вьючный транспорт.

## Внешние экономические связи

**Экспорт:** сельскохозяйственная продукция, чай, руды металлов, ткани, ювелирные изделия, машины, компьютерные программы, лекарства. **Импорт:** нефть и нефтепродукты, машины и оборудование, минеральные удобрения.





В Древней Индии корова – животное, символизирующее плодородие, достаток, землю, является персонификацией как неба, так и земли. В индуизме спокойный, уравновешенный характер коровы, возможно, настолько совпадал с представлениями о благочестивой жизни, что она стала самым почитаемым и священным животным. Несмотря на то, что корова часто наносит большие убытки, индуисты не перестают ее считать священной.

# Сари



Это одежда, которая творит волшебство – одев сари женщина преобразается: толстая становится стройной, неуклюжая – грациозной, легкомысленная – царственно сдержанной. В Индии, женщины носят сари вместе с короткой блузкой-топиком «чоли» и длинным нижним подъюпником. В принципе сари – это просто кусок материи, почти метр шириной и длиной около пяти-шести метров. Их изготавливают из шелка или хлопка, иногда – с добавлением искусственных материалов. В нем нет ни пуговиц, ни крючков.



## Тадж-Махал

В XVII в. столицей Индии была Агра. Правитель империи Шах-Джахан и его жена Мумтаз-Махал счастливо прожили вместе 19 лет. После смерти жены правитель горевал, долгое время отказывался от еды и воды. А потом построил усыпальницу – Тадж-Махал – одно из самых знаменитых творений архитектуры.

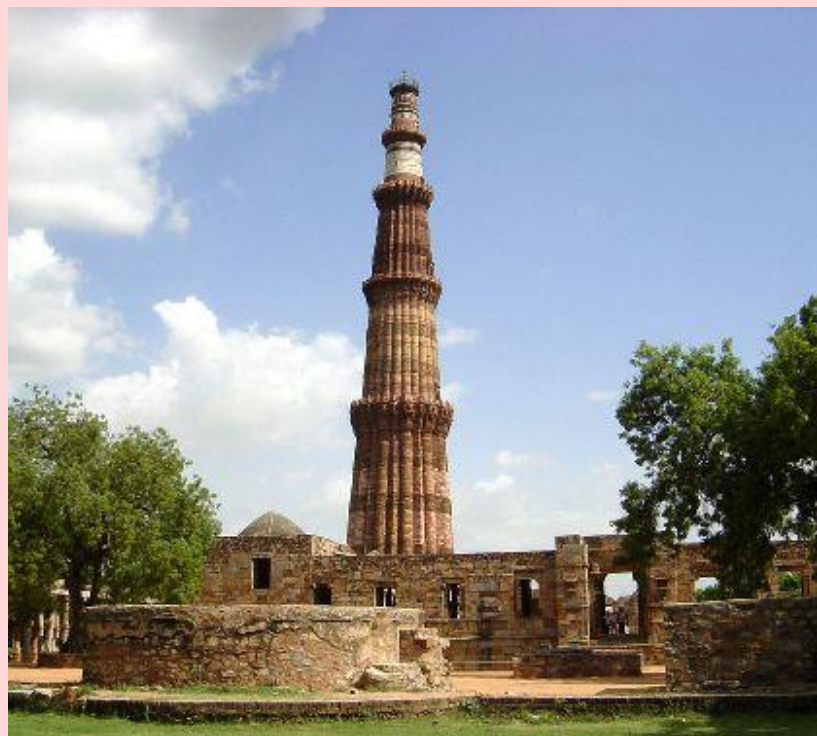




**Храм Лотоса** - одна из сравнительно недавних достопримечательностей Дели (1986 г). Он расположен на юге столицы, и как образец современной храмовой архитектуры стоит посещения независимо от вероисповедания. В храме есть отделы, посвященные всем мировым религиям.



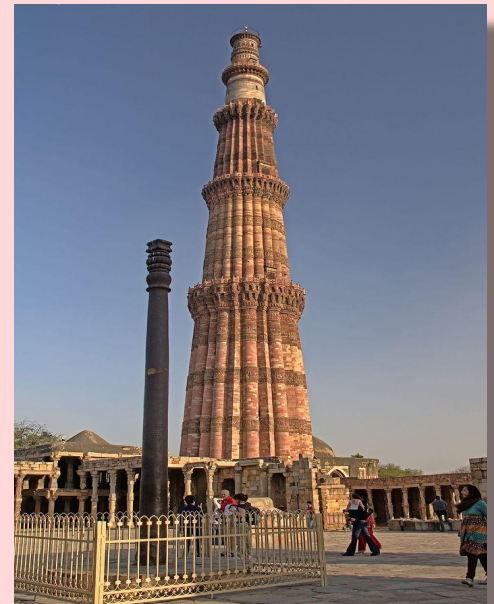
**Красный Форт** - резиденция правителей династии Моголов, самый прекрасный и величественный памятник Дели XVII века. Своим названием крепость обязана цвету стен, выложенных из красного песчаника. Стены форта (высота – 11 м, длина – 2 км) были выше, толще и крепче, чем городские стены. Со всех сторон крепость окружал 9-метровый ров. Именно здесь 15 августа 1947 года был спущен английский флаг и Дж. Неру впервые поднял флаг независимой Индии.



**Кутаб Минар** - символ Дели, самая высокая башня Индии. Первый этаж был возведен в 1199 г., последние – в 1370 г. Высота башни – 72,5 м, диаметр у основания – 14,7 м. Башня когда-то была увенчана куполом, упавшим при землетрясении в 1803 г. Сам минарет наклонился.

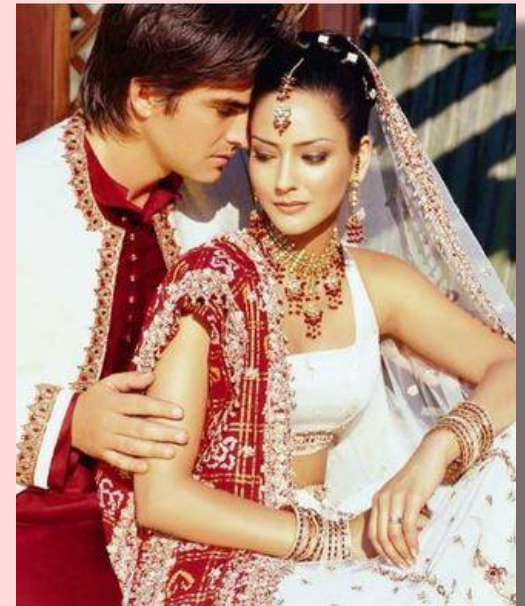
## Железная колонна

Отлита в 895 г. до н.э. Весит колонна 6 тонн. Почему она не ржавеет? Как сумели древние мастера создать химически чистое железо (99,72 %), которое трудно получить даже в современных печах? Как удалось отлить металлическую колонну высотой в 7,2 м и толщиной в обхват? Объяснения этому чуду наука не знает. Некоторые ученые считают эту колонну свидетельством материальной культуры древней цивилизации, другие склонны видеть в ней «завещание звездных пришельцев».





**Мавзолей Хамаюна** в Дели построен в 1565 г. Проект был разработан известным персидским архитектором Мирзе Гийасу. Внешний вид усыпальницы подвержен сильному влиянию персидских мотивов.



## Вопросы и задания:

1. Дайте хозяйственную оценку минерально-сырьевой базы Индии.
2. Охарактеризуйте демографическую ситуацию в Индии.
3. Почему, имея крупнейшее поголовье крупного рогатого скота в мире, население Индии мало потребляет мяса, молока, масла?
4. Что вы знаете о разделении жителей страны на касты? Какие проблемы возникают в связи с этим?
5. Докажите, что по структуре хозяйства Индия принадлежит к развивающимся странам.
6. Расскажите о культурно-исторических особенностях Индии.
7. Назовите отрасли промышленности, ставшие основой для индустриализации страны.



# Література:

1. Кобернік С. Г. , Коваленко Р. Р. Географія: Підручн. для 10 кл. загальноосвіт. навч. закл. – Харків: Оберіг, 2010.
2. Географія: Підручн. для 10 кл. загальноосвіт. навч. закл.: Рівень стандарту, академічний рівень / В. Ю. Пестушко, Г. Ш. Уварова. – К.: Генеза, 2010.
3. Економічна і соціальна географія світу: Підручн. для 10 кл. загальноосвіт. навч. закл. / За ред. Б. П. Яценка. – К.: Форум, 2004.
4. Масляк П. О., Олійник Я. Б., Степаненко А. В. Словник-довідник учня з економічної та соціальної географії світу. – К.: Лібра, 1996.
5. Тарасенко Н. Г. Экономическая и социальная география мира: Конспект тем по программе Министерства образования Украины 10 класс. – Донецк: Центр подготовки абитуриентов, 1999.



**Спасибо за внимание!**



