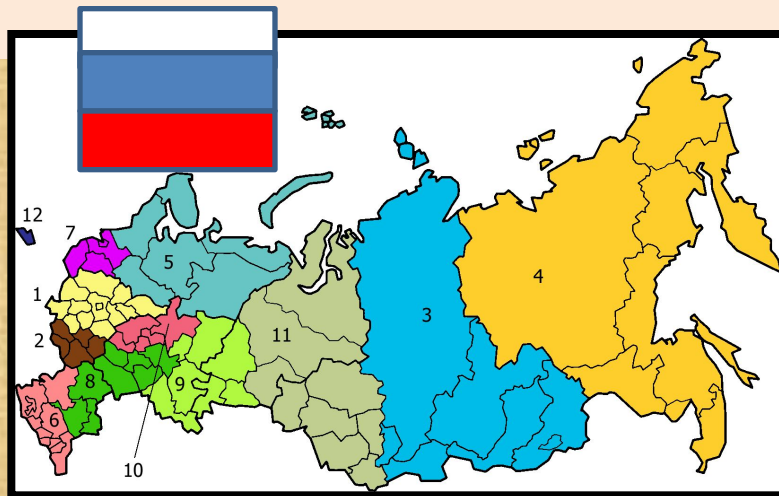


Тема 1. Введение.

Цели и задачи курса.



Курс лекций по географии России в 9-м классе.

Учитель Гришакина О.П.

География – наука о закономерностях развития и размещения природы, населения и хозяйства Земли.

география

Физическая:

геология

петрография

биогеография

метеорология

гидрология

и так далее...

Экономическая:

география
промышленности

демография

география регионов

политическая

география

география

туризма

и так далее...

Социально-экономическая география России – наука, изучающая закономерности заселения, особенностей размещения и развития населения и хозяйства России в целом и ее регионов



- **Объекты изучения:** социальные, демографические, экономические и политические процессы в стране и регионах.

Научные методы исследования в социально-экономической географии:

исторический,
статистический,
библиографический,
картографический,
математический,
сравнительный,
аналитический,
моделирование,
прогнозирование,
использование
информационно-
коммуникационных
технологий



Цель экономической географии:

- изучение закономерностей населения и хозяйства России для более эффективного их экономического развития и увеличения роли страны в международном географическом разделении труда

Задачи:

- - выявление особенностей и специфики природных условий и ресурсов, населения и хозяйства различных территорий страны (описание, объяснение) для повышения возможностей их рационального использования**
- - прогнозирование возможного экономического развития территорий и управления географическими объектами**
- - предложения по созданию новых объектов добычи полезных ископаемых, объектов хозяйства и**

- **Цель исследования особенностей природных ресурсов, населения и экономики регионов страны – поиск путей повышения производительности общественного труда за счет пространственных факторов – рационального размещения производства, комплексного развития экономических районов, совершенствования межрайонных и внутрирайонных экономических связей, совершенствования территориальной организации и управления производством**

Основатели отечественной экономической географии

Николай Николаевич Баранский

- Основатель российской экономической географии, автор первых учебников по стране в целом и в региональном разрезе. Разработал учение о территориальном разделении труда, об ЭГП и географии городов, точно,

Юлиан Глебович Саушкин

- Ученик Н.Н. Баранского, продолжил разработку теоретических основ социально-экономической географии, много писал о стратегии заселения, рационального использования и хозяйственного освоения территории

Основные источники информации, учебники

- Алексеев А.И., Николина В.В. **География: население и хозяйство России.** –М.: Просвещение, 2006.
- Родионова И.А. **Экономическая география России.** -М.: Московский лицей. 2001.
- Родионова И.А. **Региональная экономика.** -М.: ЭКЗАМЕН. 2004.
- <http://www.gks.ru/wps/portal/>
- <http://ru.wikipedia.org/wiki/>
- www.worldbank.org/data/icp



Основные темы курса



- **Экономико-географическое положение России и ее экономическое влияние в мире**
- **Хозяйственная оценка природных условий и ресурсов страны**
- **География населения**
- **Структура хозяйства**
- **География отраслей и межотраслевых комплексов**
- **Территориальная организация хозяйства**
- **Экономическое районирование**
- **Комплексная характеристика экономических районов**
- **География своего края**
- **Лицо России в международном разделении труда**

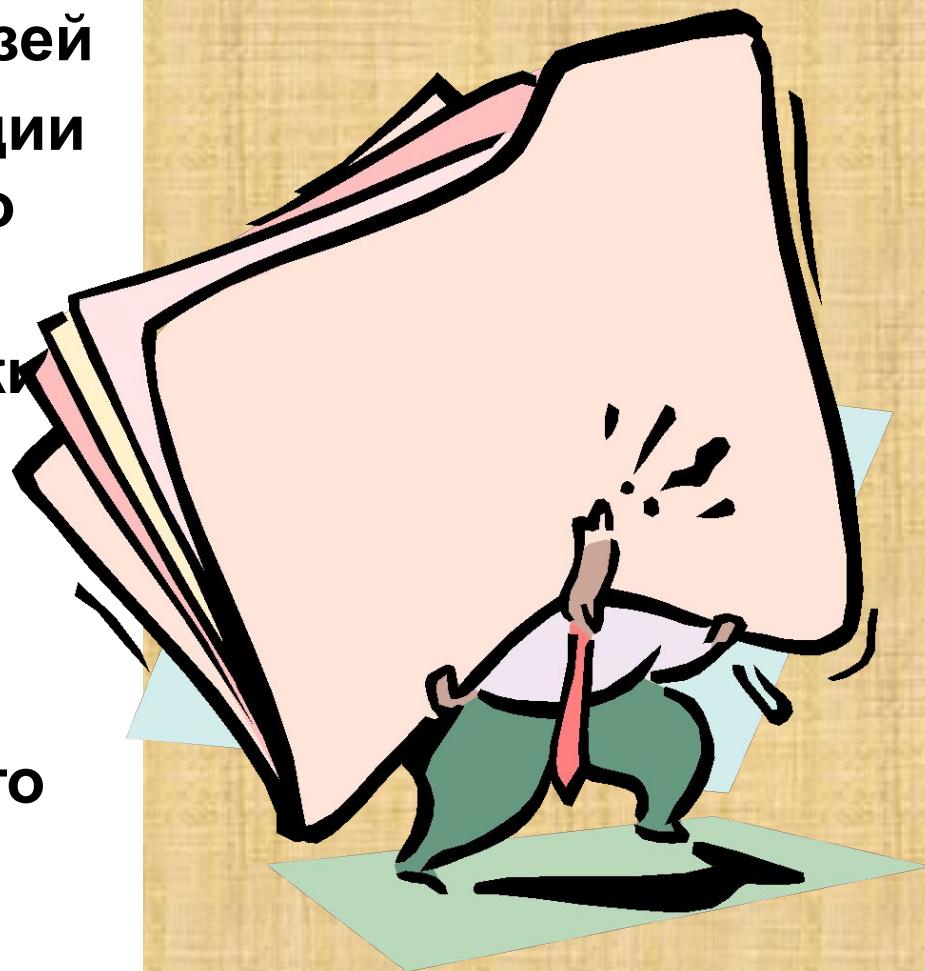
Обязательные практические работы



- 1. Оценка физико и экономико-географического положения России
- 2. Население России
- 3. Характеристика бассейнов нефтяной угольной промышленности
- 4. Составление характеристики металлургических баз и факторов размещения мет. предприятий
- 5. Определение главных районов размещения машиностроения
- 6. Составление схемы связей хим. промышленности и характеристика баз хим. промышленности
- 7. Составление схемы структуры АПК. Определение основных районов и специализации сельского хозяйства
- 8. Сравнение географического положения

Обязательные практические работы:

- 9. Составление и анализ схемы хозяйственных связей
- 10. Сравнение специализации Поволжского и Уральского района
- 11. Сравнение экономических районов
- 12. Комплексная характеристика экономического района
- 13. Характеристика местного предприятия



Отраслевая структура хозяйства - деление на сферы деятельности и отрасли по их особенностям

Производственная сфера:
промышленность,
сельское хозяйство,
строительство

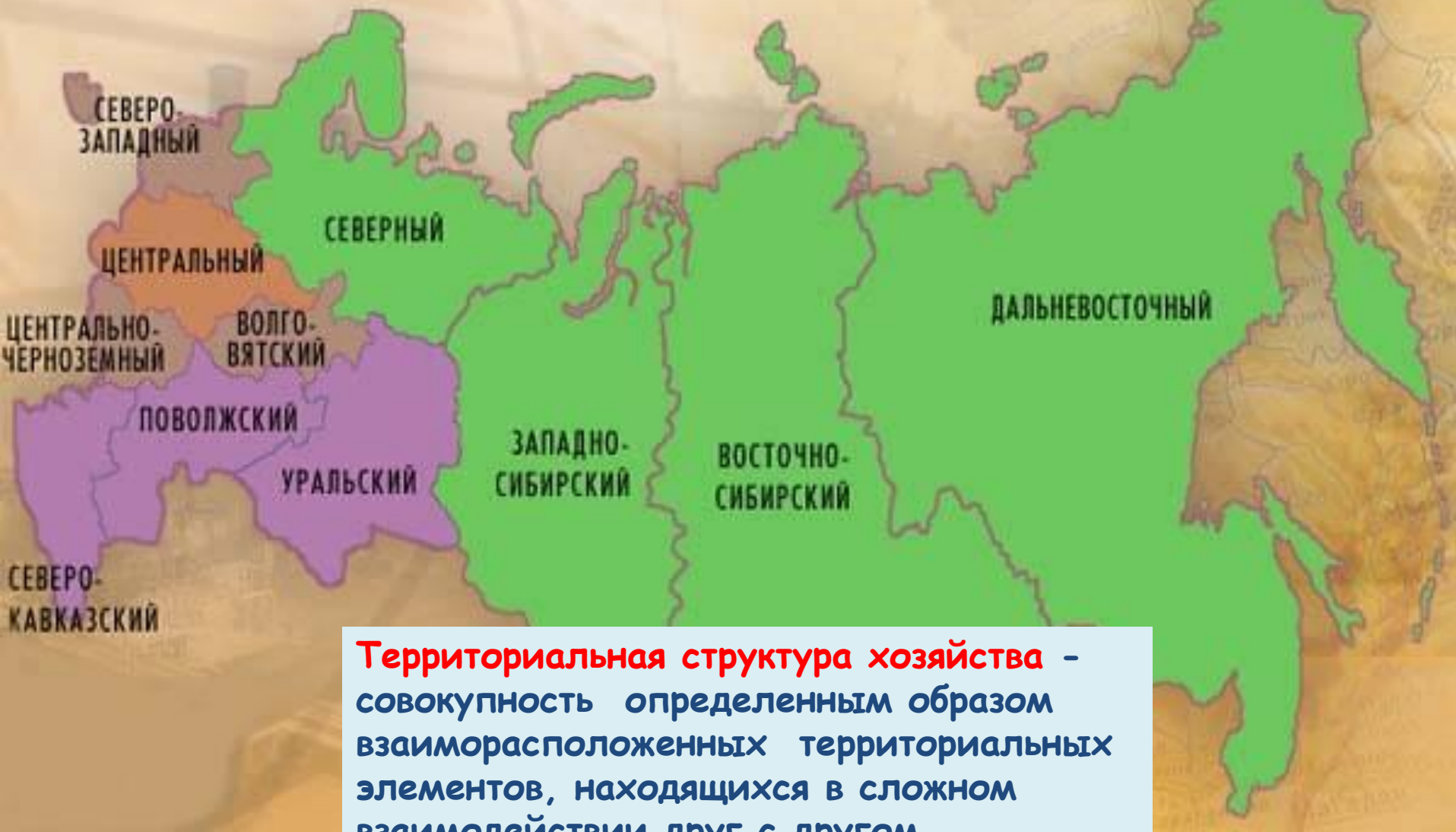
Непроизводственная сфера:
наука, образование, финансы,
культура, управление, спорт,
здравоохранение, транспорт,
связь.....

Первичный сектор:
добывающие отрасли, сельское хозяйство, рыболовство...

Вторичный сектор:
обрабатывающая промышленность

Третичный сектор: сфера услуг, непроизводственная сфера

Экономическое районирование



Территориальная структура хозяйства – совокупность определенным образом размещенных территориальных элементов, находящихся в сложном взаимодействии друг с другом.

Самые экономически развитые страны мира

- 1.США
- 2. Япония
- 3.ФРГ
- 4. Франция
- 5.Великобритания
- 6.Италия
- 7.Австралия
- 8.Россия

Мировые экономические центры:
США+Канада; Западная Европа,
Япония+Китай, СНГ, Австралия
ЮАР, Страны Персидского залива

**Доля России в
международном
промышленном
производстве 4,5%
- 435 млрд. долларов
(5 место)**

1. США 9740-20,8%;
2. Китай 2025 - 11,4%,
3. Япония 800 – 8,2%,
4. Германия 625 - 4,51%

По показателю ВВП на душу населения по ППС наиболее обеспеченными странами и территориями являются

1. Люксембург (70014 долл./чел.),
 2. Катар (68749 долл./чел.),
 3. Норвегия (47551 долл./чел.),
 4. Бруней (47465 долл./чел.),
 5. Кувейт (44982 долл./чел.),
 6. США (41674 долл./чел.),
 7. Сингапур (41478 долл./чел.),
 8. Ирландия (38058 долл./чел.),
 9. Макао (37259 долл./чел.),
 10. Гонконг (35680 долл./чел.).
- для сравнения в России -11861 доллар США (51 место в мире)

Информация
к размышлению:



Поданным Глобального раунда международных сопоставлений ВВП www.worldbank.org/data/icp

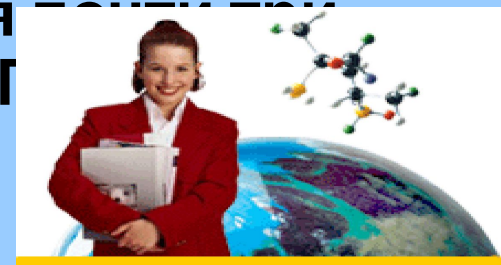
- Самые бедные страны мира находятся в Африке, к их числу относятся

Информация
к размышлению:

- Бурунди, Центрально-Африканская Республика, Демократическая республика Конго, Эфиопия, Гамбия, Гвинея-Биссау, Либерия, Малави, Нигер, Зимбабве, Мозамбик.

- ВВП на душу населения в перечисленных странах находится в пределах от 250 до 750 долл./чел.

- **Среди стран СНГ** самый большой объем ВВП на душу населения в России -11861 доллар США, или 28,5% от уровня США.
- По этому показателю Россия занимает 51-е место в мире.
- В Казахстане этот показатель составил 8699 долларов США (62-е место в мире),
- Беларуси - 8541 доллар США (65-е место в мире).
- Самая бедная страна СНГ Таджикистан - 1413 долларов США (119-е место в мире).
- Средний по СНГ уровень ВВП на душу населения составил 9202 доллара США.
- Из числа стран СНГ этот уровень превосходит только Россия, на долю которой приходится почти треть четверти совокупного ВВП стран СНГ



- **Самыми дорогими странами мира являются:**
- **Исландия - 154% от уровня цен США,**
- **Дания (142%),**
- **Швейцария (140%),**
- **Норвегия (137%),**
- **Ирландия (127%).**
- **Для России сопоставимый уровень цен составил 45%.**
- **Самые дешевые страны - Исламская Республика Иран, Лаос, Вьетнам, Боливия, Киргизия, Таджикистан, Египет, Эфиопия, Гамбия.**
- **По итогам Глобального раунда ПМС паритет покупательной способности российского рубля составил 12,74 рубля за 1 доллар США.**

Информация
к размышлению:



Тема 2. История заселения России. Сферы влияния

- Территория, входящая ныне в состав России была заселена человеком 12-10 тыс. лет назад (10-8 тыс. лет до н.э).**
- Территория между Волгой и Окой начала активно осваиваться славянами в VIII-IX веках н.э. будучи с.в. периферией Киевской Руси.**
- После монголо-татарского нашествия в XIII веке начинает формироваться новый славянский центр во главе с Москвой.**
- Позднее народ переселялся на север и северо-восток к Белому морю, Северной Двине, Печоре, Каме.**
- После присоединения Казанского и астраханского царства в XVI веке Русское государство включает в**

История заселения России. Сферы влияния России.

- **В 1581 году после похода Ермака, русские появляются на Урале и в Западной Сибири, а к 1639 году доходят до Охотского моря.**
- **Сибирь и Дальний Восток осваиваются медленно, тяжело из-за суровых условий, бездорожья и малого населения. Активное освоение начнется только в XIX, XX веках.**
- **В XVII веке осваивается «Дикое поле» на юг до Крыма и Кавказа, в XVIII веке к России присоединен Крым и «Новороссия», а на Кавказе ведутся до 1864 года войны.**
- **Географически территория изучается Татищевым В.Н., Арсеньевым К.И., Семеновым – Тянь-Шанским П.П., Пржевальским Н.М., Докучаевым В.В.,**

История заселения России. Сферы влияния России.

- **В западном направлении к Балтике распространение славян идет тяжелее, в 1703 году основан Санкт-Петербург, бывший столицей России в XVIII- начале XX века.**
- **Прибалтийские районы заселяются русскими после победы в Великой Отечественной войне.**
- **Тогда же, в 50-60-х годах, на целину русские переселяются и в Казахстан, а потом на стройки в Среднюю Азию, Молдавию, Приднепровье, приморскую Украину, Кавказ.**
- **После распада СССР население в этих территориях живет с проблемами, многие были специально вытеснены и уехали, сейчас в Ближнем зарубежье живет около 24 млн. русских.**

Геополитическое влияние.

- **Геополитика** - научное направление, изучающее зависимость внешней политики государств и международных отношений от системы политических, военно-стратегических, экологических, экономических связей, обусловленных географическим положением страны и другими физико и экономико-географическими факторами.

Геополитическое влияние.

- Россия влияла и влияет на положение дел в мире через свой статус и территорию, масштабы экономики, военную силу, воздействие на политические решения, культурными и внешнеэкономическими связями.**
- До Петра I Россия влияла в основном на приграничные к центру народы, постепенно захватывая их и вводя в свой состав, а также на Крым, Турцию и Кавказ в борьбе за южные земли, Польшу в борьбе за Украину.**
- В XVI-XVII вв. стала активно связываться с Европой, особенно с развитием флота и торговлей, а также ведя военные действия на востоке с маньчжурами в Приамурье.**
- Максимальное влияние приобрела в Европе после**

Геополитическое влияние.

- В 1741 году В. Беринг и А. Чириков открыли Аляску, в 1784 году там появилось первое русское поселение Г. Шелиховым, но население там почти не увеличивалось, Аляску продали в 1867 году США.
- На востоке в 1850г. основан Николаевск, в 1858г. Хабаровск, в 1860 г. подписан договор с Китаем о границах. В 1897-1903 гг. строится КВЖД в Китай. В начале XX в. Появляются проблемы с Японией по поводу Сахалина и Курильских островов.
- В 70-х годах XIX в. Россия ведет войны на Балканах помогая славянам против турецкого гнета.
- Крушение Российской империи в 1917 г. привело к территориальному распаду, от России откололись Финляндия и Польша, а Украина, Армения, Грузия и Азербайджан только в 1921-22 году вместе с РФ

создадут СССР

Геополитическое влияние

- В 1940 году после договора с Германией к СССР присоединятся Латвия, Литва и Эстония.
- Самое большое влияние Россия оказывала на мир после Второй мировой войны, особенно в 70-х годах XX века, имея в составе СССР 15 республик и создав в Европе и Азии социалистический лагерь (ГДР, Польша, Венгрия, Румыния, Болгария, Чехословакия, Албания, Югославия, Вьетнам, Лаос, Китай, Монголия, Северная Корея, Куба), а также активно помогая развивающимся странам Африки, Азии и Америки, пошедшим по социалистическому пути развития.
- В 1968 г. Китай вышел из влияния России, в 80-90-х годах развалилась соц.система в Европе, а к 1991 г. влияние и значение России в мире снизилось до

Экономическое влияние России

- **Экономическое влияние России в ее истории чаще всего было гораздо меньше, чем геополитическое, в силу ее не очень высокого общего экономического статуса по сравнению с более развитыми странами.**
- **До XVII в. основным экспортным товаром был мех, еще поташ, смола, рыба, икра, пенька, лен, свиная щетина, хлеб. Ввозились оружие, ткани, предметы роскоши, фрукты. После петровских реформ вывозились уже и железо, парусное и льняное полотно, с.х. продукты, а ввозилось горное, текстильное, судостроительное оборудование. Главные порты: Архангельск, Санкт-Петербург, Астрахань.**
- **В XIX – XX вв. 90% товарооборота приходилось на Европу. Россия долго была крупнейшим экспортером**

Экономическое влияние.

- После революции и ВОВ структура внешних связей изменилась, в экспорте появились тяжелые машины и оборудование, полезные ископаемые, нефть, газ, оружие, военная техника. Россия больше ориентируется на Восточную Европу, потом СЭВ.
- Покупает промышленные товары, одежду, обувь, продовольствие, зерно, лекарства.
- Широкие экономические связи существуют между республиками внутри СССР по своим особым планам и ценам, которые сильно отличаются от мировых.
- Современный внешний товарооборот неудачен: в экспорте преобладают недорогие топливно-энергетические ресурсы и другие полезные ископаемые, металлы, а в импорте более дорогие

Товарная структура экспорта 2006 ГОД

- Продовольственные товары и с.х.сырье 1.8%
- Минеральное сырье **65.9%**
- Продукция химии 5.5%
- Кожевенное сырье и пушнина 0.1%
- Древесина, целлюлоза, бумага 3.2%
- Текстиль и изделия, обувь 0.3%
- Металлы, драгоценные камни и изделия **16,3%**
- Машины, оборудование и транспорт 5,8%
- Прочее 1.1

Объем международной торговли РФ составляет около 100 млрд. долларов (1999- 140).
По рейтингу объема внешней торговли РФ находится в третьем десятке стран, по объему экспорта - на уровне небольших стран Европы, доля России в мировой торговле 1%.

Товарная структура импорта 2006

ГОД

- Продовольственные товары и с.х. сырье **15.7%**
- Минеральные продукты 2.4%
- Продукция химии **15.8%**
- Кожевенное сырье 0.3%
- Древесина и целлюлозно-бумажные изделия 2.9%
- Текстиль, изделия и обувь 4%
- Металлы и драгоценные камни и изделия из них 7.7%
- Машины, оборудование, транспорт **47.7%**
- Прочее 3.5%

Почти 70% экспорта России составляет сырье.

- **Россия поставляет на мировой рынок 50% добытой в стране нефти (160 млн. т) , 30% - 181 млрд. куб. м - газа, 45 млн. т угля (т. е. топливо – 45 % в экспорте)**
- **Вторая группа - железная руда , стальной прокат (60% от произведенного в стране) ,**
- **цветные металлы (70-90% от произведенного в стране), особенно - алюминий,**
- **лесоматериалы, минеральные удобрения,**
- **амиак (40% от произведенного в стране),**
- **синтетический каучук 50% от произведенного в стране),**
- **целлюлоза (80% от произведенного в стране)**

- **Россия занимает первое место в мире по экспорту природного газа, необработанных алмазов, алюминия, никеля, азотных удобрений;**
- **Второе место по вывозу нефти, и нефтепродуктов, производству первичного алюминия**
- **3-4 место по экспорту калийных удобрений, проката черных металлов, по выработке электроэнергии, производству хлопчатобумажных тканей, сбору зерна**
- **7 место по потреблению первичных энергоресурсов и размеру автомобильного парка, количеству туристов**
- **8 – по улову рыбы**

В импорте России почти 50% приходится на машины, оборудование, транспортные средства, бытовую технику, 30% на продовольствие, 10% лекарства.

- Более 50% торгового оборота РФ приходится на страны Европы (40 % ЕС, 14% Вост. Европа),**
- еще 18% на страны СНГ (1990 г - 63%), – в них 80% Украина, Белоруссия, Казахстан**
- - 10 % на страны Латинской Америки,**
- 17% на страны Юго - Восточной Азии,**
- 1% страны Африки.**



Россия на карте мира. Географическое положение

Протяженность границ
60932 км,
среди них около
40 тыс.км – по морям



Россия занимает 32%
S Евразии

- Оно расположено в Европейской (21% S- 78% населения - 70% экономического потенциала) и Азиатской (79% S – 22% населения - 30 % экономического потенциала) частях света
- Омывается водами трех океанов и 12 морей (+ 1 море – озеро)
- Граничит с 14 странами по суше (8 из них ранее входили в СССР)



Протяженность границ со странами (км):

- Норвегия (Осло) 200
- Финляндия (Хельсинки) 1300
- Эстония (Таллинн) 440
- Латвия (Рига) 250
- Литва (Вильнюс) 300
- Беларусь(Минск) 990
- Польша(Варшава) 220
- Украина (Киев) 1270
- Грузия (Тбилиси) 250
- Азербайджан (Баку) 370
- Казахстан (Астана) 7200
- Китай (Пекин) 2760
- Монголия (Улан-Батор) 3400
- Сев.Корея(Пхеньян)17



Россия расположена в районах с сложными природными условиями (холодный климат, горы, тундра, болота, леса):
65% территории страны расположено в зоне Севера
57% лежит на многолетней мерзлоте
Только 1% S РФ расположен в зоне, где t января > 0° (для сравнения в США это 50%)

ОСОБЕННОСТИ И МЕСТО ЭКОНОМИКИ РФ В ХОЗЯЙСТВЕ СССР



Положительные черты ЭГП:

- Большая площадь (а другим странам негде дальше развиваться, например: Япония -377 тыс.кв.км в 45 раз <S РФ)
- Выходы в три океана и 13 морей (а есть страны не имеющие выходов: Австрия, Швейцария..)
- Большая сухопутная граница с дружественными странами (для торговли и хоз.связей)
- Области с огромными ресурсами (20% мирового топлива, леса, металлов, золота, хим.сырья...)
- Наличие транспортных магистралей мирового значения
- Евразийское положение
- Наличие районов с интересными рекреационными ресурсами мирового значения

Отрицательные черты ЭГП:

- **Большая площадь** (очень трудно осваивать и много финансовых затрат на связь и транспорт, 10 часовых поясов)
- Огромная зона с **экстремальными** природными условиями (холод, горы, болота, тундра, лес, многолетняя мерзлота, плохие почвы) такие же суровые условия только в Канаде и Норвегии
- **Длинные холодные зимы** (много тратиться на отопление, а например в Италии, самая холодная зима +4°)
- **Замерзающие** на 8-9 месяцев моря и реки (+ текут по необжитым районам (в США например, на центр. терр. реки вообще не замерзают и Миссисипи соединяет с притоками всю страну)
- Почти **не освоенная** в транспортном отношении азиатская часть, где еще и мало населения (0,1 ч на кв. км, а в Европе 250ч. на кв. км)
- Расположение многих ресурсных баз в **азиатской**, а не в европейской части, где живет 75% населения
- **Сложная** военного типа обстановка на некоторых границах (Чечня, Осетия)

Ухудшение ЭГП с распадом СССР:

- **Потеря портов**
(строившихся вместе):
на **Балтике(5)** - Таллинн, Вент-Спилс, Рига, Клайпеда, Лиепая;
на **Черном море(13)**- Одесса, Ильичевск, Южный, Херсонес, Измаил, Рени, Мариуполь, Бердянск, Поти, Батуми, Сухуми, Николаев, Евпатория, Ялта, Феодосия, Керчь
у РФ остались только Новороссийск, Туапсе, Сочи, Таганрог, Санкт-Петербург, Калининград
- **Потеря 25 ж.д. выходов:**
 - У РФ осталось только 2 ж.д. выхода в Калининграде и 1 на границе с Финляндией
 - Потеря Крыма
 - Потеря объектов и хоз. связей

Природные условия и ресурсы России





Восточно-Европейская
равнина

Урал

Среднесибирское
плоскогорье

горы Северо-
Востока Сибири

Западно-Сибирская
равнина

пояс гор
Южной Сибири

Дальний Восток

Кавказские
горы

Каспийское
море





Сезонные пастбища:

- овец
- оленей

Пашня распаханно
> 40% земель

Пашня распаханно
20-40% земель

Орошаемые земли

Крупные массивы
осушения

Лесные угодья

Ареал наилучших почвенно-
климатических условий