

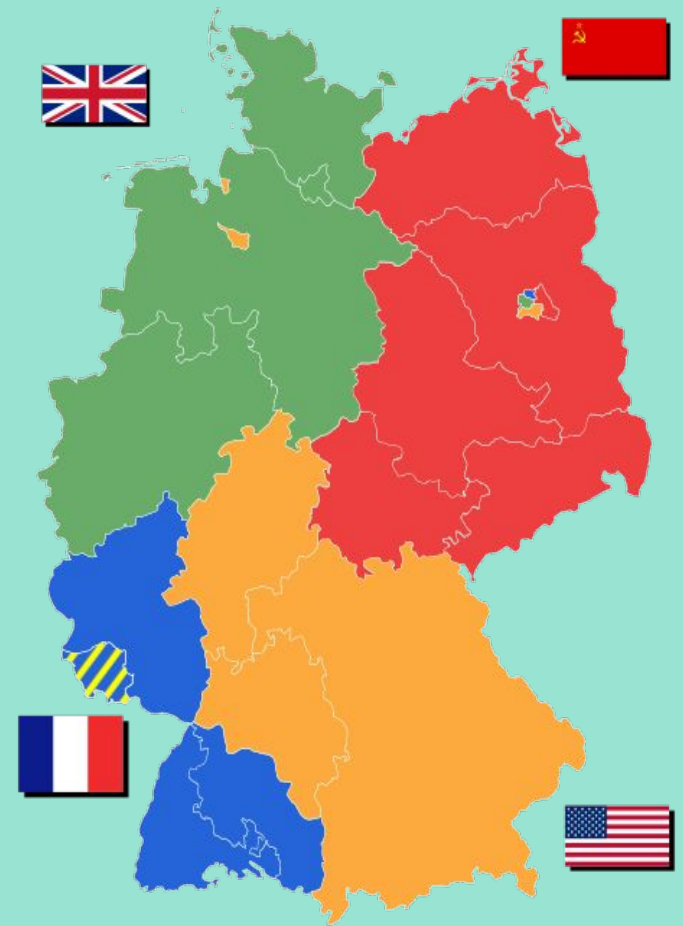
Германия во 2-ой пол. XX- нач. XXI в.



Учитель: Плугатаренко О.В.

Германия. Зоны оккупации

После прекращения 23 мая 1945 года государственного существования Германии от её территории были отделены территория бывшей Австрии (разделена на 4 зоны оккупации), Эльзас и Лотарингия (возвращены в состав Франции), Судетская область (возвращена в состав Чехословакии), область Эйпена и Мальмеди (возвращена в состав Бельгии), восстановлена государственность Люксембурга, отделены аннексированные в 1939 году территории Польши (Позен, Варталанд, часть Померании). Мемельская (Клайпедская) область возвращена в состав Литовской ССР. Восточная Пруссия разделена между СССР и Польшей. Остальная часть разделена на 4 оккупационных зоны — советскую, американскую, британскую и французскую. Часть своей оккупационной зоны к востоку от рек Одера и Нейсе СССР передал Польше.





Члены антигитлеровской коалиции, прежде всего США, СССР, Великобритания, а позже и Франция, сначала добивались осуществления согласованной оккупационной политики. Главными задачами в этой политике были демилитаризация и «денацификация».

В дальнейшем произошло политико-экономическое объединение американской, британской и французских оккупационных зон в т. н. *Тризонию*, с 1949 г. *Федеративная Республика Германии (ФРГ)*.

ФРГ

- Федеративная Республика Германии была провозглашена в 1949г. на территории британской, американской и французской оккупационных зон. Столицей ФРГ был город Бонн. Франция пыталась отделить от Германии Саарскую область, но в итоге по Люксембургскому договору 1956 г. Саар был воссоединён с ФРГ.
- Благодаря помощи американцев по плану Маршалла в 1950-х годах был достигнут быстрый рост экономики (германское экономическое чудо), продолжавшийся до 1965 года. Для удовлетворения потребности в дешёвой рабочей силе ФРГ поддерживала приток гастарбайтеров, в основном из Турции.



Экономический рост ФРГ и его причины

Щедрые кредиты по «плану Маршалла»

**Отсутствие затрат на содержание
колониального аппарата управления**

Незначительные военные расходы

**Широкое использование дешевой
рабочей силы**

**Восстановление и реконструкция
промышленности на новой
технической основе**

Политические партии Германии

- До 1969 года страной правила партия **ХДС** (обычно в блоке с **ХСС** и реже с **СвДП**). В 1950-х годах был разработан ряд чрезвычайных законов, запрещены многие организации, в том числе Коммунистическая партия, введены *запреты на профессии*. В 1955 году ФРГ вошла в *НАТО*.
- В 1969 году к власти пришли **социал-демократы**. Они признали нерушимость послевоенных границ, ослабили чрезвычайное законодательство, провели ряд социальных реформ. В дальнейшем социал-демократы и **христианские демократы** чередовались у власти.

ХДС - Христианско-демократический союз Германии.

ХСС - Христианско-социальный союз.

СвДП - Свободная демократическая партия Германии.

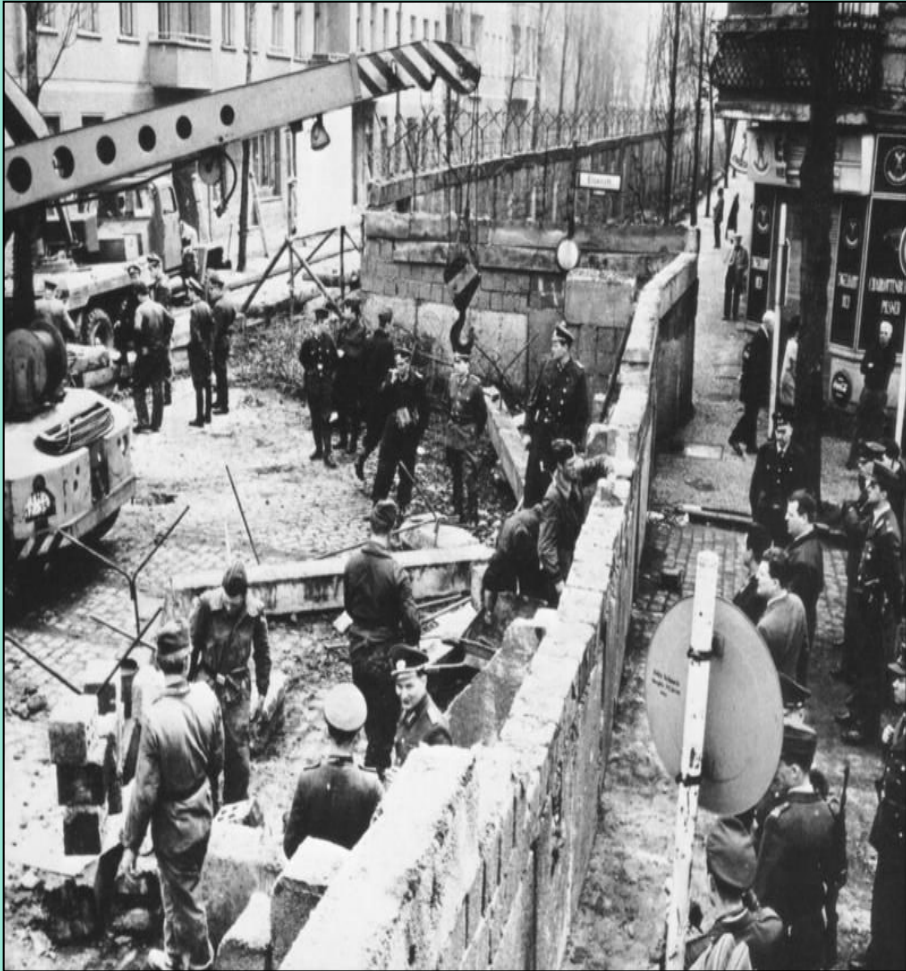
СДПГ - Социал-демократическая партия Германии.

ХДС - Христианско-демократический союз Германии

Западный Берлин

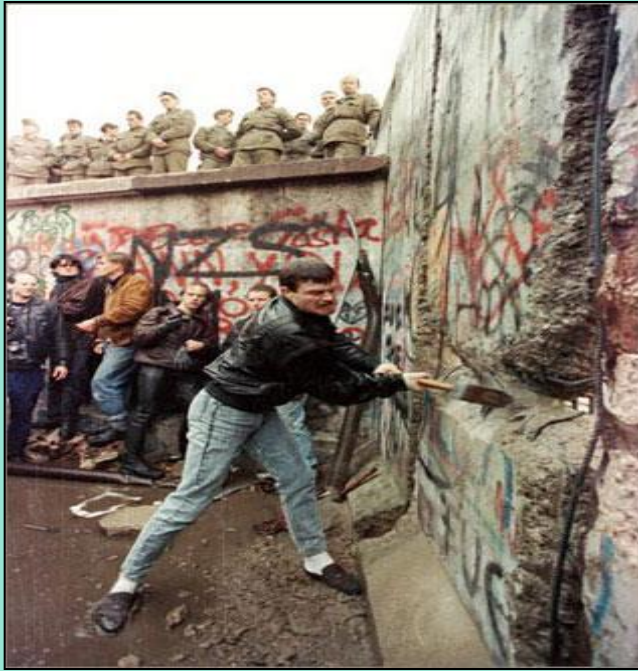
- С 1945 года Берлин был поделён между странами антигитлеровской коалиции на четыре оккупационные зоны. После образования ФРГ и ГДР оба государства заявили о своих притязаниях на суверенитет над Западным Берлином.
- С заключением 3 сентября 1971 года Четырёхстороннего соглашения соотношение ФРГ — Западный Берлин — ГДР было поставлено на новую правовую базу. В Западном Берлине оставался оккупационный режим.
- В 1990 году Западный Берлин вошёл в состав единой Германии.

Берлинская стена



Отсутствие чёткой физической границы между зонами оккупации в Берлине приводило к частым конфликтам и массовой утечке специалистов из ГДР. Восточные немцы предпочитали получать образование в ГДР, где оно было бесплатно, работать — в Западной Берлине или ФРГ. В августе 1961 г. власти ГДР начали строительство охраняемой стены, физически отделившей Западный Берлин от ГДР. Берлинская стена была в основном разрушена в 1990 году.







Горбачёвские реформы в СССР были настороженно восприняты властями ГДР и с энтузиазмом — в ФРГ. В 1989 г. напряжённость в ГДР стала возрастать. Осенью со своего поста высшего партийного руководителя ушёл многолетний лидер страны Эрих Хонеккер, его место занял бывший лидер Союза свободной немецкой молодёжи Эгон Кренц. Однако он пробыл во главе государства недолго, всего несколько недель. В начале ноября в Берлине началась грандиозная демонстрация, закончившаяся разрушением Берлинской стены. Это стало первым шагом на пути к объединению двух германских государств. Вскоре на территории ГДР вошла в обращение немецкая марка ФРГ, а в августе 1990 г. между двумя сторонами был подписан Договор об установлении единства

3 октября 1990г. - объединения ФРГ и ГДР

СДПГ



В Западной Германии после воссоздания СДПГ первоначально находилась в оппозиции. Впервые выиграла выборы в ФРГ в 1969 и находилась у власти до 1982 (правительства в эти годы возглавлял Вилли Брандт, а затем — Гельмут Шмидт). В своей программе, принятой в 1959, СДПГ официально отказалась от концепции классовой партии и марксистских принципов, сохраняя приверженность программам социального обеспечения. Вначале СДПГ выступала против перевооружения Западной Германии и вступления её в *НАТО*, но впоследствии её позиция резко изменилась.

1998—2005гг.

- В октябре 1998 г. СДПГ, избирательный список которой возглавил Герхард Шрёдер, под лозунгами сокращения безработицы, модернизации экономики, поддержки предпринимательства и сохранения системы социальной защиты впервые с 1982 г. победила на парламентских выборах, набрав 40,9 % голосов. Было сформировано коалиционное правительство с участием *Партии зелёных*.
- В руководстве страной Шрёдеру предстояло выбрать между двумя концепциями преодоления кризиса — предложенной либеральными экономистами (путём сокращения социальной поддержки населения) или той, на которой настаивали левые социал-демократы (повышение налогообложения более состоятельных слоёв общества). Шрёдер выбрал 1-ый вариант. В то же время попытка Шрёдера приступить к выполнению программы урезания социальных прав граждан привела к стремительному падению поддержки СДПГ со стороны населения.
- Не сумев решить структурные экономические проблемы, Шрёдер едва не потерпел поражение на выборах в октябре 2002. Только жёсткая оппозиция американскому вторжению в Ирак и эффективная помощь жертвам наводнения на востоке Германии в тот год помогли СДПГ получить 38,5 % голосов и добиться небольшого перевеса над ХДС. СДПГ вновь создала коалиционное правительство с «Зелёными».



В марте 2003 Шрёдер запустил программу структурных экономических реформ, известную как «Программа 2010». Она предусматривает ограничение расходов на здравоохранение, пенсионное и социальное обеспечение, а также либерализацию трудового законодательства с целью стимулирования создания новых рабочих мест. Это, однако, не позволило побороть экономическую стагнацию, а число безработных в Германии сохранилось на уровне 5 млн. человек, или 12 % трудоспособного населения.

В 2004 г. ряды СДПГ покинуло большое число членов партии, стоящих на левых позициях. В 2005 они вместе с бывшими коммунистами ГДР создали Левую партию.

В 2004 Шрёдер ушёл в отставку с поста главы СДПГ. В мае 2005 после поражения на местных выборах Шрёдер объявил о решении СДПГ инициировать проведение досрочных национальных выборов уже в сентябре 2005, то есть за год до окончания срока его полномочий.

Досрочные выборы прошли 18 сентября 2005 г. Неожиданно для всех СДПГ (которой предвещали поражение) и блок ХДС/ХСС получили почти одинаковое число голосов, однако недостаточно для того, чтобы сформировать однопартийное правительство.

Совместно с ХДС/ХСС СДПГ вошла на правах младшего партнёра в так называемую «большую правительственную коалицию».

В ходе переговоров о её создании 10 октября 2005 г. было решено, что Ангела Меркель станет новым канцлером Германии.

Сам Герхард Шрёдер покинул правительство.

