

ГОРОД ЦЕНТРАЛЬНОЙ РОССИИ БРЯНСК

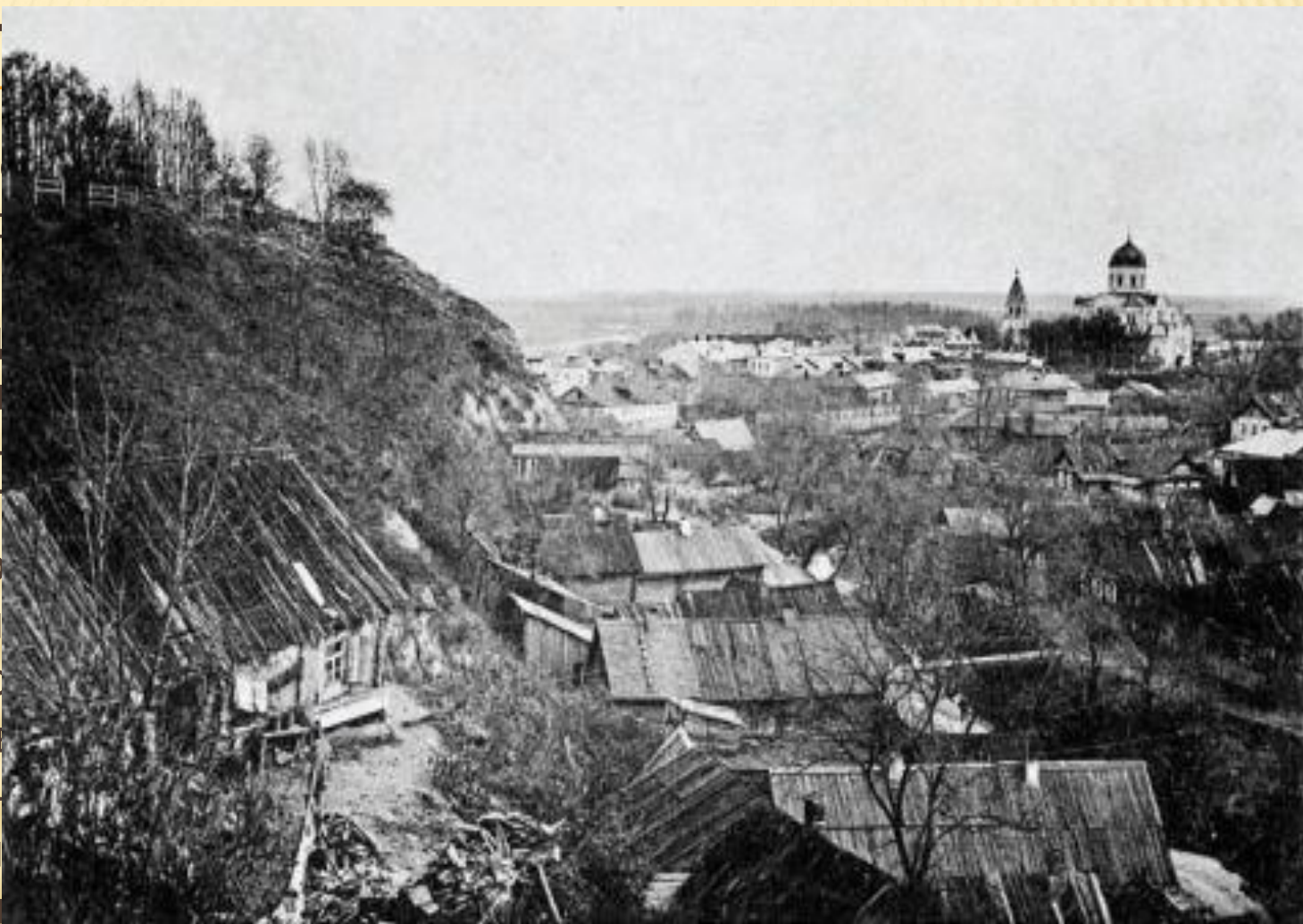


Брянск — город в Российской Федерации, административный центр Брянской области и Брянского района. Расстояние от Москвы — около 380 км. Брянск расположен на западной окраине Среднерусской возвышенности, на обоих берегах реки Десна при впадении в неё Болвы и Снежети.

На 1 января 2012 года население города составляло 412 753 человека (41-е место среди городов России).

ИСТ

Впервые
1146 год
слова Д
дьбрь/д
поросш
состав Ч
Речью Г
Киевско
губерни
Брянско
общест
механич
губерни
области



» под

ПОВО
на,

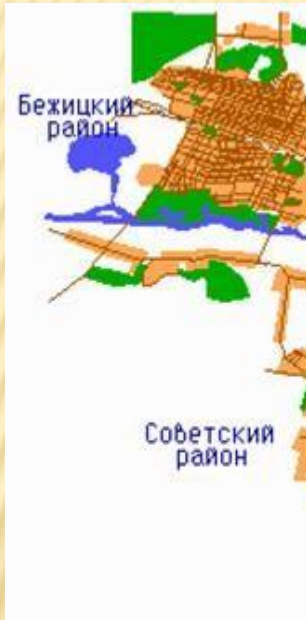
ду

ное

ой

Первая фотография Брянска. 1871 год

Административное деление



ана
теё

к района:
дица-
ает
зетский,
ородского

ав

том числе:

ЯНСКОЙ

области является город Брянск.

ГОРОД ВО ВРЕМЯ ОТЕЧЕСТВЕННОЙ ВОЙНЫ



25 марта 2010 года Указом Президента Российской Федерации Дмитрия Медведева Брянску присвоено почётное звание «Город воинской славы»

С 6 октября 1941 года, город был оккупирован немецкими войсками.

Уже через год начали активно создаваться партизанские отряды. В лесах Брянщины действовали партизанские отряды общей численностью до 60 тысяч человек. Многочисленные монументы и мемориальные комплексы увековечили героизм народа в период Великой Отечественной войны : памятник воинской и партизанской славы на площади Партизан, Курган Бессмертия в Брянске , мемориальный комплекс "Партизанская поляна" в Белобережском лесу, где на стене «Памяти» увековечены имена партизан, высечено имя моего деда-Шеметого Алексея Николаевича – командира партизанского отряда им Малиновского, бригады им. Сталина.

ПРОМЫШЛЕННОСТЬ

Табличка на тепловозе ТЭМ15 в музее на ст.Сеятель



2004.09.25 13:19

Брянск — крупный промышленный центр. Основные отрасли промышленности — машиностроение, металлообработка. Также развиты химическая, электротехническая и электронная, деревообрабатывающая, текстильная, пищевая промышленность. Более 1200 предприятий выпускают: тепловозы, тепловозные дизели, грузовые вагоны, автогрейдеры, асфальтоукладчики и другую дорожную технику, сельскохозяйственную технику, строительные материалы, швейные изделия и другую промышленную продукцию.



«Ирмаш» (дорожно-строительная, землеройная техника);

«Брянксельмаш»;

«Термотрон-Завод» (оборудование для железных дорог, подъёмники);

«Брянский завод
оборудования»;

«Брянский завод
дизельных двигателей»;

«Брянский завод
автомобилей»;



ту

ого»; и др



Первое здание вокзала, 1868 год



СК
М
М
И
ДУ

(Москва-Киев), М-13 (Брянск-Кобрын), А-141 (Орёл-

Рославль). В го
«Брянск» (распо
на воздушной т
также с Западн
входным и вых
направлениях)
автобусный во



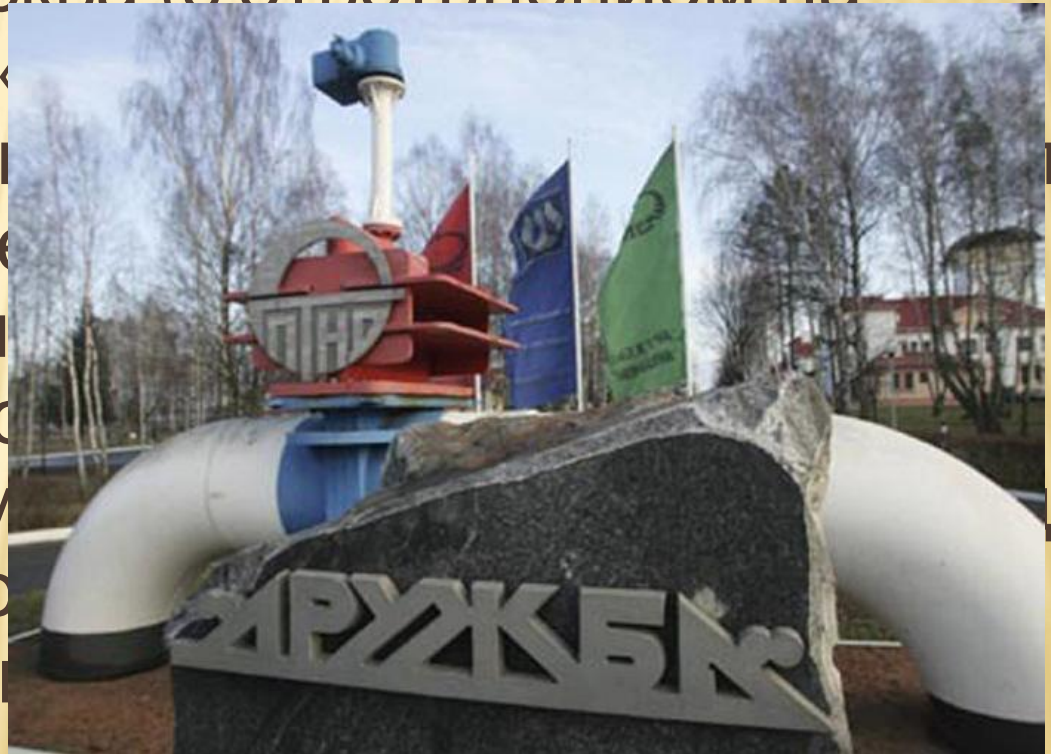
ародный аэропорт
от города Брянска
Москву с Киевом, а
током. Является
а юго-западных
Брянск I»,

ОД «ДРУЖБА»

олегает «нефтепровод
оводы Дашава — Москва,
осква (с ответвлением на

«
и

- ОАО АК «Транснефть»
трубопроводное п
углеводородного с
международный м
для снабжения По
Словакии и Венгрии
России.



ТИ

КУЛЬТУРА

Брянский областной театр драмы имени А. К. Толстого — старейший театр и центральное культурное учреждение Брянской области.



Па
па
ра
из
Ко
Бл
яв
ва
по

