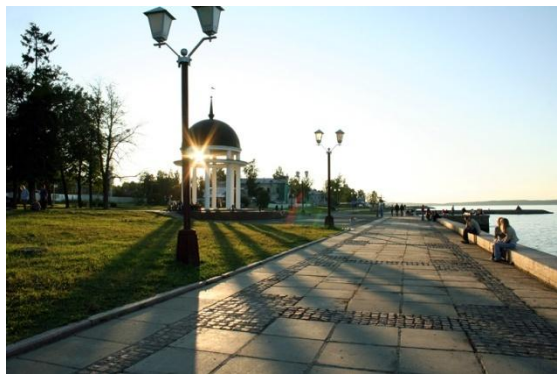


Города современной Карелии





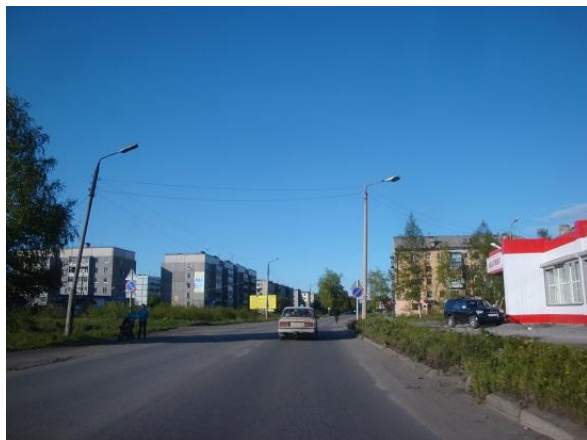
Петрозаводск



Столица Карелии раскинулась на берегу Петрозаводской губы Онежского озера. Через нее проходят все основные транспортные пути республики. Это — «ворота» Карелии. Петрозаводск — ровесник Ленинграда. В 1703 году по указу Петра I в устье реки Лососинки был заложен железоделательный и пушечный завод. Этот завод и поселение «работных людей» возле него (Петровская слобода) явились началом города. В 1777 году Петровская слобода была причислена к разряду городов и получила название Петрозаводск. Позднее он стал центром Олонецкой губернии.



Беломорск.



Стоит на месте старинного села Сорока, возникшего еще в XII веке. Много столетий спустя, во второй половине XIX века на одном из каменистых островов в устье реки Выг, вблизи Сороки, были построены два небольших лесопильных завода. А в XX веке, с постройкой Мурманской железной дороги, Сорока стала станционным поселком.

Быстрому развитию города после Великого Октября способствовали сооружение Беломорско-Балтийского водного пути и строительство морского порта. В 1938 году Сорока преобразована в город Беломорск



Кемь.



Самый крупный центр переработки и транспортировки древесины. До недавнего времени это был единственный город Северной Карелии. Кемь расположена на берегах одноименной полноводной и бурной реки при впадении ее в море и пересечении с железной дорогой.

Кемь — старинное поселение, упоминаемое еще в исторических документах XV века. В конце XVI века здесь была возведена деревянная крепость. С самого начала Кемь развивалась как центр хозяйственного освоения западного Беломорья и поэтому рано выделилась из общей массы сельских поселений. В 1785 году Кемь стала городом.



Расположена на берегу Кондопожской губы Онежского озера в 60 км севернее Петрозаводска и связана с ним железной и автомобильной дорогами. Кондопога известна как крупное село с начала XVIII века. Через нее вывозился мрамор на строительство Санкт-Петербурга. Превращение Кондопоги в современный город началось только в годы советской власти. Здесь по ленинским директивам в 1929 году была построена ГЭС на реке Суне, а затем — первая в нашем крае бумажная фабрика. Кондопогу часто называют колыбелью социалистической индустриализации Карелии.





В короткий срок в первозданной северокарельской тайге на берегу живописного озера Контолки вырос красавец-город, население которого постоянно растет. Здесь живут и трудятся не только строители и горняки. В городе быстро развиваются вспомогательные и обслуживающие отрасли народного хозяйства. Это пищевая промышленность и пригородное сельское хозяйство, производственная и социальная инфраструктура: школы и ПТУ, транспортные предприятия, телевизионные коммуникации, кинотеатры, спортивные сооружения, зоны отдыха и др.

Известна своим крупным фанерным производством. В городе и его окрестностях расположены ревматологический и противотуберкулезный детский санатории.



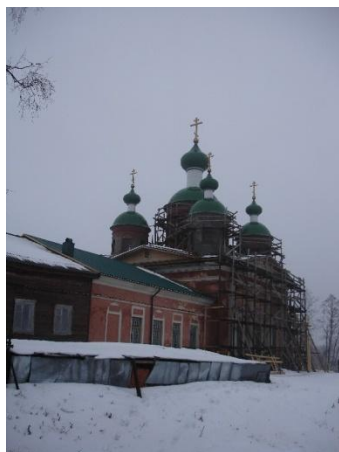


Расположен на живописном берегу Повенецкого залива Онежского озера и окружен высокими сопками, поросшими сосновым лесом.

Своим быстрым развитием в советские годы город обязан удобному транспортно-географическому положению на Октябрьской железной дороге вблизи Беломорско-Балтийского канала.



Олонец



Одно из старейших поселений Карелии, является организующим центром густо заселенной и хорошо освоенной части республики. Местная пищевая промышленность связана с переработкой сельскохозяйственного сырья. Издавна развита деревообработка. Вблизи города находится Карельская опытно-мелиоративная станция, что способствует интенсификации сельского хозяйства на Олонецкой равнине. О далеком и недавнем прошлом, о современном развитии города рассказывают многочисленные экспонаты местного краеведческого музея, разместившегося в старинном здании бывшего собора.

Олония (Oloniya)





Город расположен на северо-восточном берегу Ладожского озера, на границе шхер. Это важный центр целлюлозно-бумажной и горнодобывающей промышленности республики. Здесь выпускают несколько сортов ценной целлюлозы: беленой, кордной, оберточной, конденсаторной. Завод «Питкяранта» — единственное в нашей стране предприятие по выпуску конденсаторной целлюлозы, в производстве которой используется мягкая ладожская вода, не содержащая труднорастворимых солей. Питкярантская целлюлоза вывозится во многие районы страны, а на месте из нее производят обойную и оберточную бумагу.

Пудож.



Одно из самых старых поселений Карелии. Пудожский погост (Пудога) был известен еще в XIV веке. В 1875 году Пудож становится уездным городом. Сейчас этот старинный город — административный, хозяйственный и культурный центр довольно обширного лесного и сельскохозяйственного района. В городе работают предприятия пищевой промышленности



Сегежа



Важный административный, промышленный и культурный центр Средней Карелии. До 1934 года Сегежа была глухим полустанком, а еще раньше — маленькой рыбацкой деревушкой. Она выросла и развивается вместе с крупным целлюлозно-бумажным комбинатом, который вступил в строй в 1939 году и к настоящему времени превратился в одно из самых крупных предприятий своей отрасли.

Сегежский ЦБК специализируется на производстве сульфатной целлюлозы, крафтбумаги и бумажных мешков, которые находят многочисленных потребителей во всех районах страны и далеко за ее пределами.





Это типичный малый город, выполняющий административные, хозяйственные и культурные функции в пределах одноименного района. Промышленность города связана с заготовкой и переработкой древесины. Наиболее крупное предприятие — картонная фабрика, специализирующаяся на выпуске тарного картона. Очень важно с экономической и экологической точек зрения, что в качестве сырья здесь используется макулатура. Суоярви — важный транспортный узел республики.



фото Михаила Скрипкина

Сортавала



Центр карельского Приладожья. Это один из наиболее древних городов нашей республики. К XII—XIII векам относят возникновение здесь Сердобольско-Никольского погоста. Как город Сердоболь (старинное русское название Сортавалы) начал развиваться с первой половины XVII века. Сортавала — один из самых красивых городов Карелии. Он раскинулся амфитеатром на берегу Ладожского озера. Город разместился на гранитной скале, и многие его улицы «вымостила» сама природа. В Сортавале много зелени. В городе преобладает светлый, преимущественно белый цвет зданий. Короткие поперечные улицы сбегают к берегу озера. В высокой части города находится парк, откуда открывается великолепный вид на Ладогу. В