

Гусь-Хрустальный.



Гусь-Хруста́льный (до 1926 года – Гусь-Мальцевский) – город (с 1931) в России, административный центр Гусь-Хрустального муниципального района (в состав района не входит) и городского округа город Гусь-Хрустальный Владимирской области.

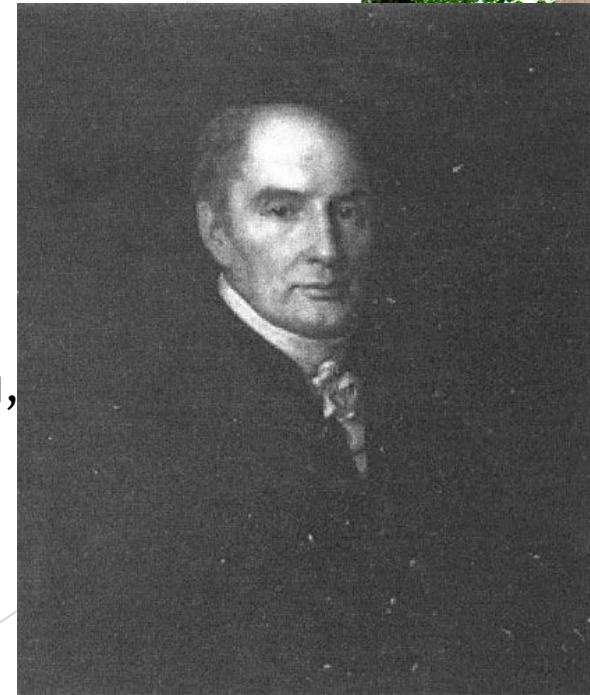
Расположен в Мещёре на реке Гусь, в 51 км к югу от Владимира. Население – 55 421чел. (2017).



Посёлок (Гусская волость) упоминается в документах XVII века. В 1756 году купцы Мальцовы в урочище Шиворово на реке Гусь начали строительство стекольной мануфактуры, давшей начало известному имени Гусевской хрустальный завод и название городу «Гусь-Хрустальный».

Строительство было вызвано необходимостью вывода предприятий из Подмосковья, где правительство запретило стекольные заводы из-за вырубki лесов. В Гусь, в частности, перевезли мастеровых из-под Можайска. В 1759 году Аким Мальцов запустил второй завод – Никулинский, состоявший из двух гут.

После смерти Акима во владение вступила его вдова Мария Васильевна. За 20 лет управления Мария Мальцова основала ещё четыре стекольных завода и один цементный. По завещанию все стекольные производства Мальцова передала младшему сыну Ивану, выделив старшему, Сергею, лишь денежное вознаграждение. Через несколько лет Сергей Мальцов выкупил у младшего брата все гусевские предприятия и основал рядом новые фабрики. В 1823 году после смерти Сергея Мальцова «мальцовский стекольный район», объединивший заводы Владимирской, Рязанской, Орловской, Калужской и Смоленской губерний, вновь объединился уже под началом его сына Ивана Сергеевича Мальцова.



В 1844 году в Гусе началось строительство бумагопрядильни, пуск которой состоялся в 1847 году. В 1865 году стала действовать и бумажно-ткацкая фабрика, а в 1888-м — вигонепрядильная. Бумагопрядильная фабрика с первых шагов отличалась высоким качеством пряжи. Хлопок закупали в Америке, всё оборудование было английским. На Всероссийской выставке 1870 года гусевским хлопчатобумажным изделиям была присуждена серебряная, а на [выставке 1882 года](#) — золотая медаль.

Одной из достопримечательностей города является [Георгиевский собор](#), построенный в 1904 году на средства [Ю. С. Нечаева-Мальцова](#) по проекту архитектора [Л. Н. Бенуа](#) и освящённый в честь святого [Георгия Победоносца](#). В соборе частично сохранились росписи [В. М. Васнецова](#). В настоящее время в бывшем здании храма размещён Музей хрусталя.

[Городское искусственное водохранилище](#) (часто ошибочно называют озером) — одно из наиболее привлекательных мест отдыха для жителей и гостей города.

Гусь-Хрустальный — один из городов малого [Золотого кольца России](#).



Памятник В. И. Ульянову-Ленину;
Вечный Огонь;
Памятник Ф. Э. Дзержинскому
Памятник Неизвестному Солдату;
Памятник Акиму Мальцову;
Памятник пострадавшим при ликвидации катастрофы на [ЧАЭС](#)
Стела, установленная на месте дома, в котором родился врач-психиатр [С. С. Корсаков](#).

Город является одним из центров стекольной промышленности, преобладают предприятия, специализирующиеся на выпуске изделий из стекла и хрусталя. Среди градообразующих предприятий:

[Гусевской хрустальный завод](#)

[Гусевский стекольный завод имени Ф. Э. Дзержинского](#)
ОСВ «[Стекловолокно](#)»

Научно-исследовательский институт стекла

Опытный стекольный завод

Кирпичный завод.



храм Спаса
на крови

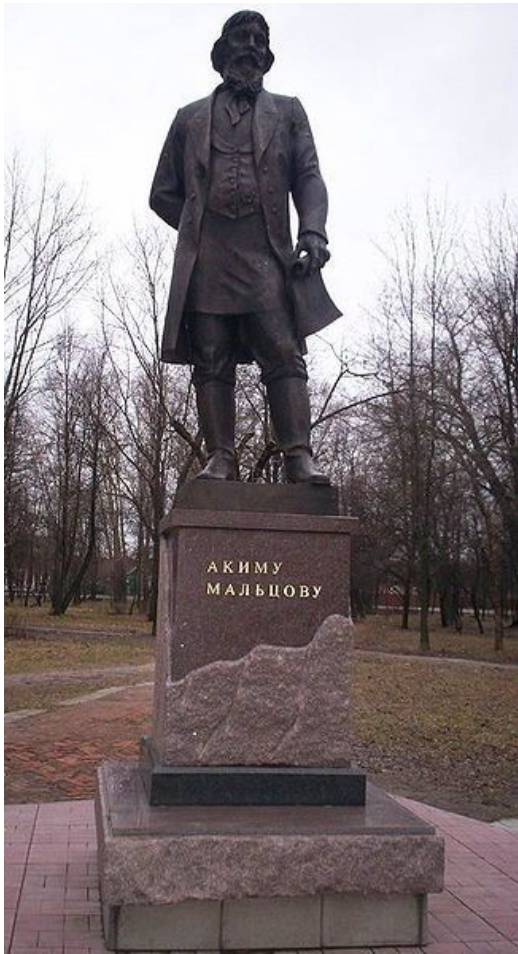
Георгиевский
собор —
главная
достопримечат
ельность Гусь-
Хрустального.



Исаакиевский
собор

Свято-Троицкий
храм. Церковь
отсчитывает свои
историю с 1816 г





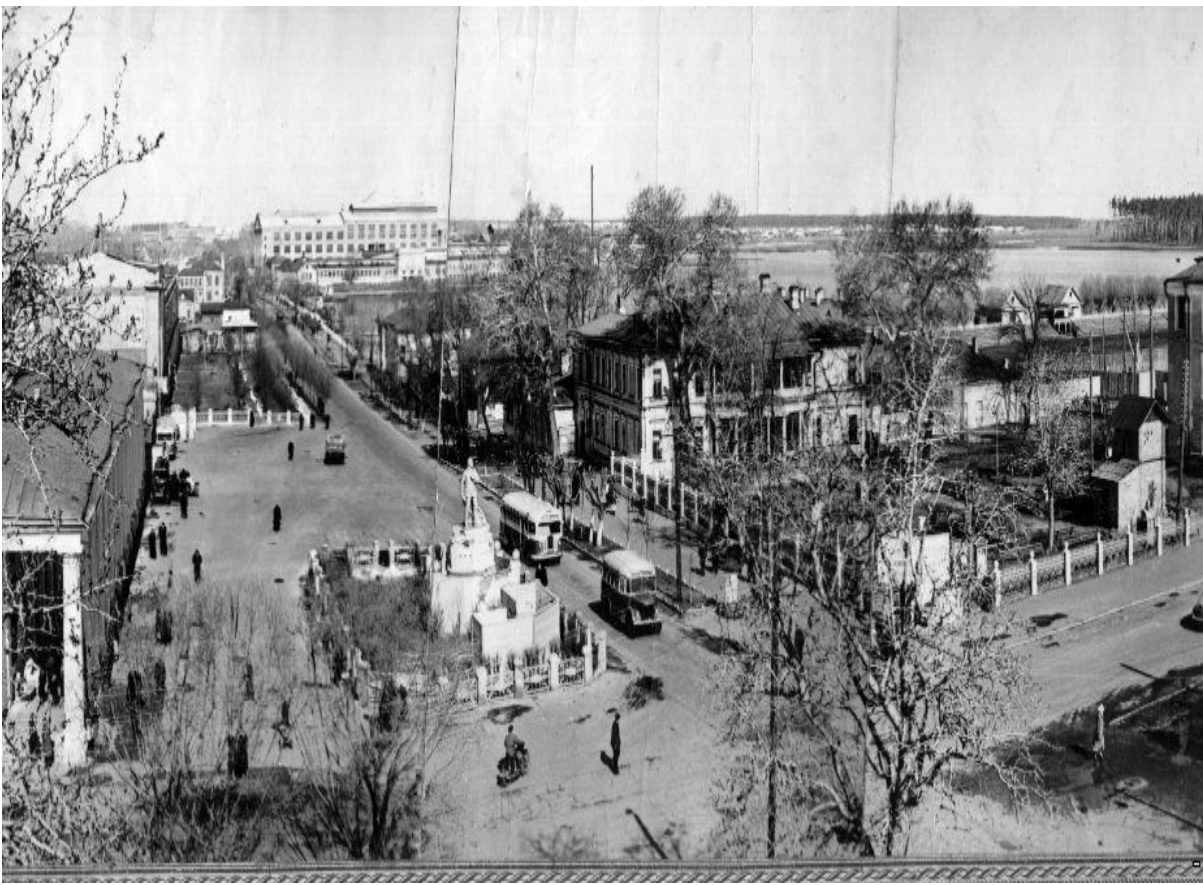
Музей хрусталя им. Мальцовых – самая посещаемая достопримечательность Гусь-Хрустального. Здесь представлены лучшие работы выдающихся гусевских мастеров и художников начиная с 18 века. Сегодня коллекция Музея насчитывает не менее 2 тыс. экспонатов, среди которых графины, фужеры, штофы, тарелки, бокалы и многое другое. Музей располагается в Георгиевском соборе. Музей хрусталя Мальцовых размещается здесь с первых дней своего открытия, которое, к слову, состоялось в 1983 г

Памятник основателю-Акиму Мальцеву.



Национальный парк «Мещера». На территории комплекса представлено сразу несколько уникальных экспозиций: это самая большая во Владимирской области коллекция бабочек, выставка жуков, лишайников. Кроме этого, здесь можно увидеть огромный макет, в точности повторяющий ландшафт и флору Национального парка «Мещера».





Большой вклад внесли гусевчане в годы Великой Отечественной войны. В городе действовало 5 госпиталей. Осенью 1941 г. в городе был создан комитет обороны, действовал истребительный батальон народного ополчения. В короткие сроки производство было перестроено на военный лад. Хрустальный завод производил в то время термосы, колбы, фляжки, термометры и так далее. 14 августа 1944 г. Гусь-Хрустальный переходит в состав вновь образованной Владимирской области.