

Характеристика

ЭГП

Португалии



Общие сведения

- Португалия – одна из малых стран капиталистической Европы. Она расположена в её юго-западной части, на Пиренейском полуострове, а также на островах Азорских и Мадейра в Атлантическом океане. Расстояние от основной, континентальной, части страны до Азорских островов – 1500 км, до Мадейры – 650 км.
- По своему географическому положению Португалия – приатлантическая и средиземноморская страна. Площадь страны – 92 тыс. кв. км., из них 3,4 тыс. кв. км. Приходятся на острова. Населяет её 10,5 млн. человек. По численности населения Португалия превосходит такие промышленные страны, как Швейцария или Австралия, и близка к Швеции. Но по уровню экономического развития она значительно уступает.



Политико- и экономико-географическое положение

- Португалия граничит только с Испанией. Важные стратегические позиции Португалии на крайнем юго-западе Европы, выдвинутость её островов далеко в Атлантику активно используются более сильными партнёрами Португалии по блоку НАТО. В частности, на Азорских островах находятся военные базы США.
- Выгодное положение Португалии на перекрёстке важнейших морских путей, соединяющих Европейские порты с портами других континентов в первую очередь Африки, а также Южной и Северной Америки, сыграло особенно важную роль в развитии страны в эпоху великих географических открытий. Мореплаватели Португалии первые проложили морские пути из Европы к берегам Африки, Азии, открыли много новых земель; португальский мореплаватель Ф. Магеллан, будучи на Испанской службе, впервые совершил кругосветное плавание. Эти открытия, однако, были использованы в целях ограбления чужих территорий и для создания обширной и мощной колониальной империи.



ПОРТУГАЛИЯ

ИСПАНИЯ

МАРОККО

Природные условия

- Климат субтропический, средиземноморский. Средние температуры января 5—10 °С, июля 20—27 °С. Осадков на равнинах от 400 до 800 мм, в горах от 1000 до 2500 мм в год.



- По характеру рельефа северная и южная части страны сильно отличаются друг от друга. К северу от реки Тежу преобладают горы, к югу — холмистые равнины и низменности.

- Основные реки Португалии – Тежу (Тахо), Дору (Дуэро), Минью и Гвадиана протекают по её территории лишь в своих низовьях, а большая часть их верхнего и среднего течения принадлежит Испании. Этим и объясняются многие двойные названия рек. На севере, где климат влажнее, реки более многоводны, чем на юге.

- Почвы Португалии в основном песчаные кислые, сформировавшиеся преимущественно на вулканических породах

- В растительном покрове Португалии преобладают средиземноморские вечно - зелёные леса и кустарники. На севере к ним примешиваются листопадные, широколиственные леса. Когда-то почти вся территория Португалии была покрыта лесами. Ныне же они сильно истреблены.



Природные ресурсы

- Одна треть страны покрыта лесами, которые состоят в основном из деревьев ценных пород, таких как сосна, португальский, пробковый и каменный дубы и др. Насаждения пробкового дуба занимают примерно 607 тыс. га. Португалия поставляет половину мировой продукции пробковой коры.
- Португальские горы богаты залежами каменного угля, меди, железной руды, а также особо редких и ценных ресурсов, таких как мрамор, вольфрам и урановая руда. Многочисленные горные речки используются в качестве источников электроэнергии. Гидроэлектростанции Португалии производят 26% от общего объема электроэнергии в стране. На побережье процветает рыбный промысел. В прибрежных водах водится более 200 видов рыб, среди которых встречаются такие как сардины, анчоусы и тунцы.

Население

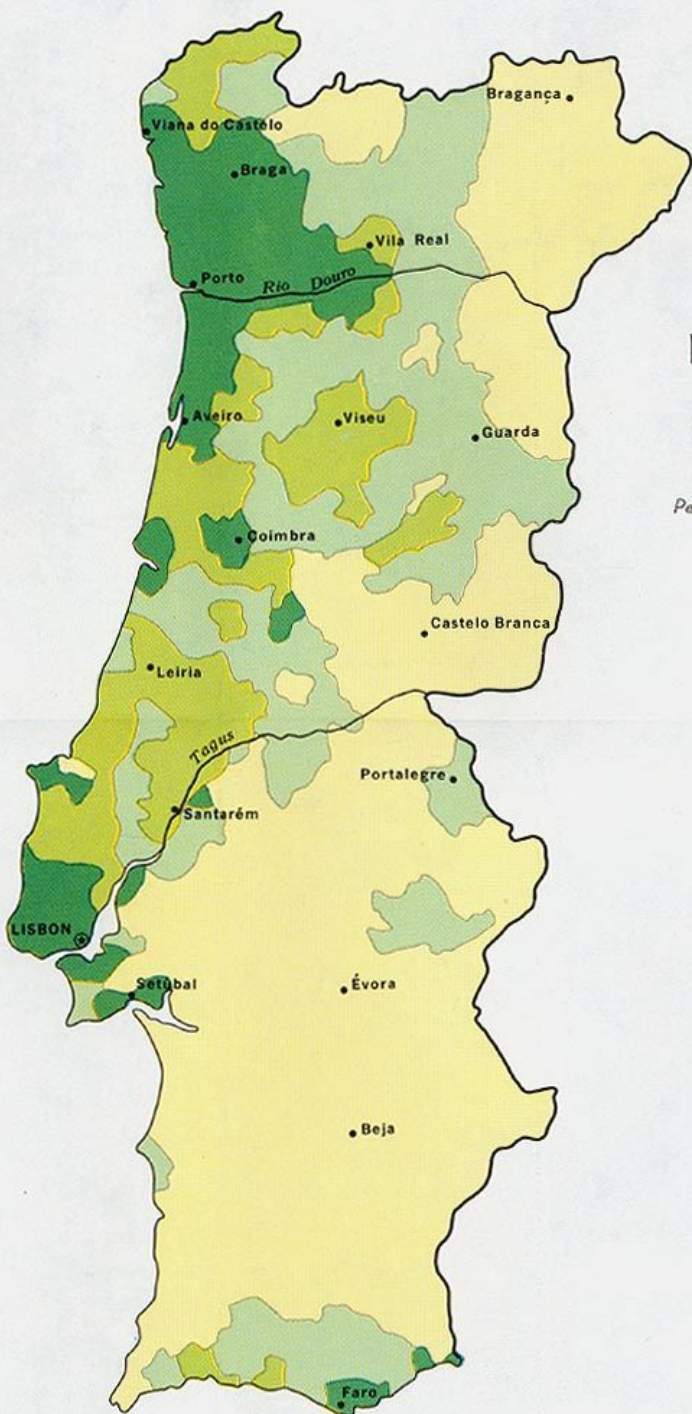
- 1. Население Португалии в национальном отношении исключительно однородно, 99,7% его составляют португальцы. Государственный язык страны португальский, относится к романской группе индоевропейской семьи языков.
- 2. Размещение населения по территории Португалии неравномерно. Средняя плотность составила в 1980 г. около 109 чел. за 1 кв. км. Населённость внутренних и некоторых южных районов 5-10 раз меньше, чем приморских западных районов и островов. В приморской зоне с городами Порту, Лиссабон и Сетубал сосредоточено около 70% всего населения страны.
- 3. В послевоенное время естественный прирост оставался довольно высоким, примерно 12-15 чел. На 1000 жителей и хотя он несколько снизился в 70-тых годах, всё же он был чуть ли не в двое больше, чем в среднем по Европе: в 1960 г. – 12,6 чел., в 1970 г. – 8,7 чел., в 1978 г. – 7,3 чел., в 1980 г. – 8,8 чел.



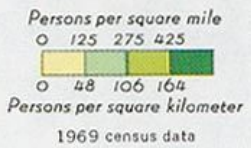
Население

- 4. Подавляющая часть верующих Португалии – католики.
- 5. Половая структура населения Португалии мало чем отличается от других капиталистических стран Европы: данные переписи населения за последние 100 лет показывают численное преобладание женщин. (в среднем на 111 женщин приходится 100 мужчин)
- 6. В возрастном составе населения существует тенденция к увеличению доли старших возрастов от 65 лет и более. Средняя продолжительность женщин составляет 72 года, мужчин – 65 лет





POPULATION



- По данным переписи 1970 г., в стране насчитывается всего 33 города с населением 10 тыс. и более чел. Из них 16 имеют от 10 до 20 тыс., 10- от 20 до 50 тыс. и только 7 городов – свыше 50 тыс. человек. В числе этих 7 городов – столичная агломерация Большой Лиссабон с 1,5 млн. жителей и агломерация Порту с 1,3 млн. (1980 г.).

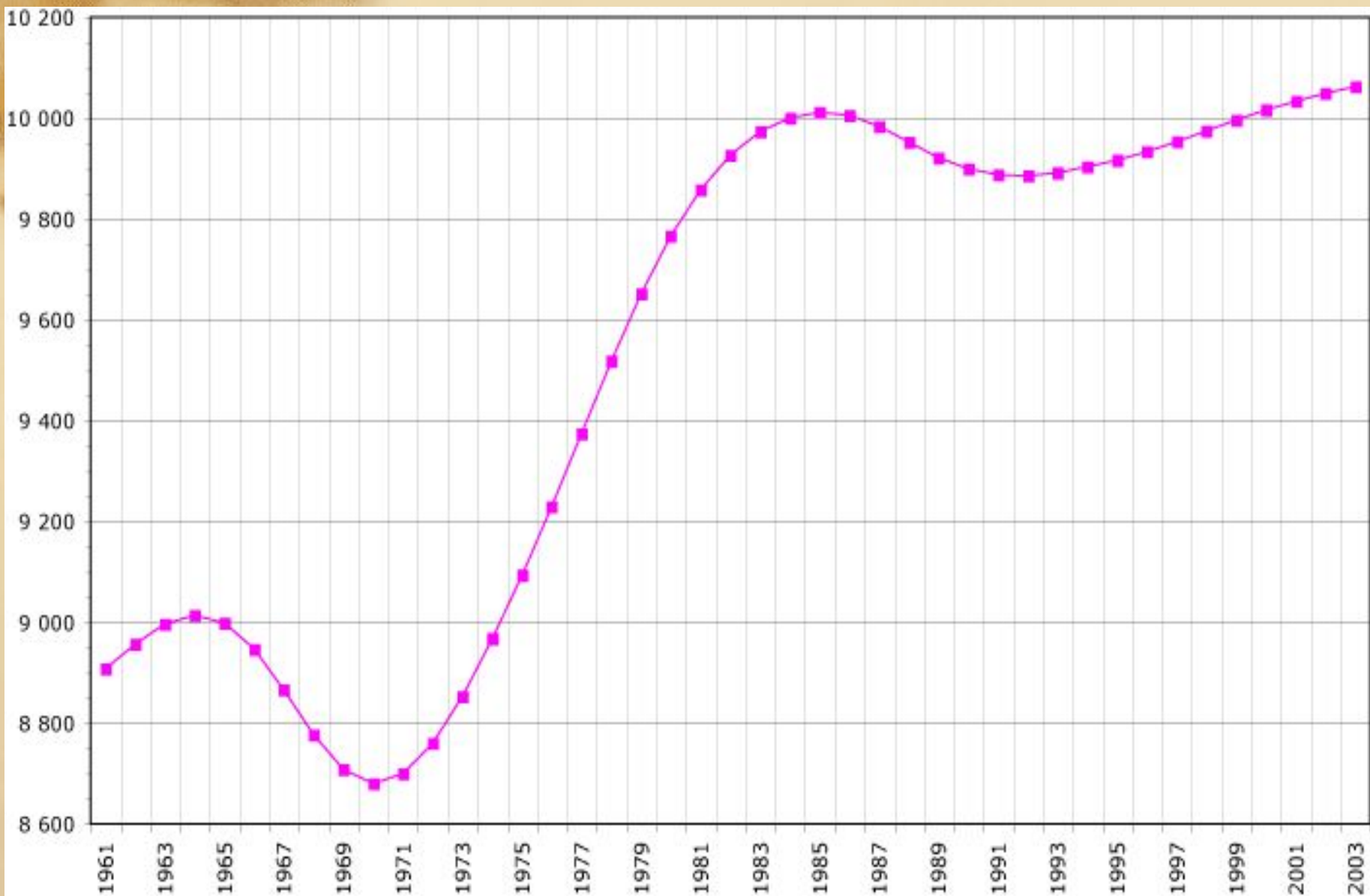
- Главная черта урбанизации Португалии – рост в стране в основном двух городов, двух португальских «гигантов» - Лиссабона и Порту, где сосредоточено почти 2/3 жителей страны. Растут они главным образом за счёт слияния городских центров с пригородами и городами-спутниками и создание мощных агломераций – урбанизированных зон.



Миграции

- Численность населения Португалии с давних пор зависела от эмиграции, которая началась в эпоху Великих географических открытий, когда португальцы стали расселяться по всем континентам. Эмиграция продолжается и теперь основная причина – слабое развитие производительных сил страны. Переписи населения, начиная с 1890 года, проводились каждые 10 лет. К началу 20 в. численность населения составляла 5 млн. чел, в 1950 г. – 8,5 млн., в 1960 г. – 8,9 млн., в 1970 г. – 8,5 млн., в 1980 г. – около 10 млн. человек.
- За послевоенные годы Португалию покинуло около 1 млн. жителей. Ежегодно из страны выезжает от 20 тыс. до 80 тыс. чел. Прирост населения Португалии (с учётом внешней миграции) в 1950 – 1978 гг. в среднем за год был всего 0,5%, причём в середине 1960-х годов численность населения даже сократилась (в основном из-за эмиграции, поглотившей часть естественного прироста). В разных районах страны уровень воспроизводства населения не одинаков – на севере он выше, чем на юге.

Темпы роста населения



Промышленность

- Португалия — индустриально-аграрная страна.
- Наиболее важные традиционные отрасли промышленности — текстильная (хлопчатобумажная и шерстяная), швейная, виноделие, производство оливкового масла, рыбных консервов, обработка пробковой коры (ведущее место в мире). Чёрная и цветная металлургия, машиностроение (судостроение и судоремонт, автосборка, электротехническое); развивается химическая, нефтеперерабатывающая и нефтехимическая, цементная, стеклянно-керамическая (производство синей облицовочной плитки) промышленность.
- Основы португальской индустрии составляет обрабатывающая промышленность. Доля добывающих отраслей в структуре валового национального продукта не велика. Однако они имеют большое экспортное значение. Португалия занимает одно из первых мест среди капиталистических стран по добыче пиритов и вольфрамовых руд. Значительна добыча оловянных и урановых руд.

Сельское хозяйство

- Сельское хозяйство Португалии – наиболее отсталая отрасль экономики страны. Отсталость его проявляется в слабой механизации, недостаточном использовании удобрений, низкой производительности труда, невысокой урожайности сельскохозяйственных культур, в преобладании экстенсивных форм ведения хозяйства, в сохранении в землевладении и землепользовании феодальных пережитков.
- В южных районах Португалии преобладало крупное землевладение и сравнительно крупные землепользования.



Сельское хозяйство

- Животноводство имеет в основном экстенсивное направление. Серьёзная проблема португальского животноводства – необеспеченность промышленными комбикормами. Крупный рогатый скот разводят преимущественно в средних и мелких крестьянских хозяйствах на севере и северо-западе страны.
- Развитый сектор экономики Португалии – лесное хозяйство, имеющие большое экспортное значение. Португалия даёт около половины мировой продукции дубовой пробки.
- С положением Португалии на Атлантическом побережье связано развитием рыбного промысла. Рыболовством занимаются не только профессиональные рыбаки, но и значительная часть земледельцев, для которых лов рыбы служит подсобным промыслом.



ПОРТУГАЛИЯ ЭКОНОМИЧЕСКАЯ КАРТА



ОБРАБАТЫВАЮЩАЯ ПРОМЫШЛЕННОСТЬ

- Чёрная металлургия
- ⊖ Цветная металлургия
- ⊕ Машиностроение и металлообработка
- ⊙ Судостроение
- ⊗ Химическая
- ⊗ Нефтеперерабатывающая
- ⊕ Силикатно-керамическая
- ⊙ Деревообрабатывающая и пробковая
- ⊕ Текстильная
- ⊕ Пищевая
- ⊙ Разная

Примечание. Размеры промышленных пунктов приблизительно соответствуют их категориям по величине производства

ДОБЫЧА ПОЛЕЗНЫХ ИСКОПАЕМЫХ

- ⊕ каменного угля
- ⊕ бурого угля
- ⊕ железных руд
- ⊕ вольфрамовых руд
- ⊕ оловянных руд
- ⊕ урановых руд
- ⊕ пиритов

Электростанции (более 100 тыс. квт.)

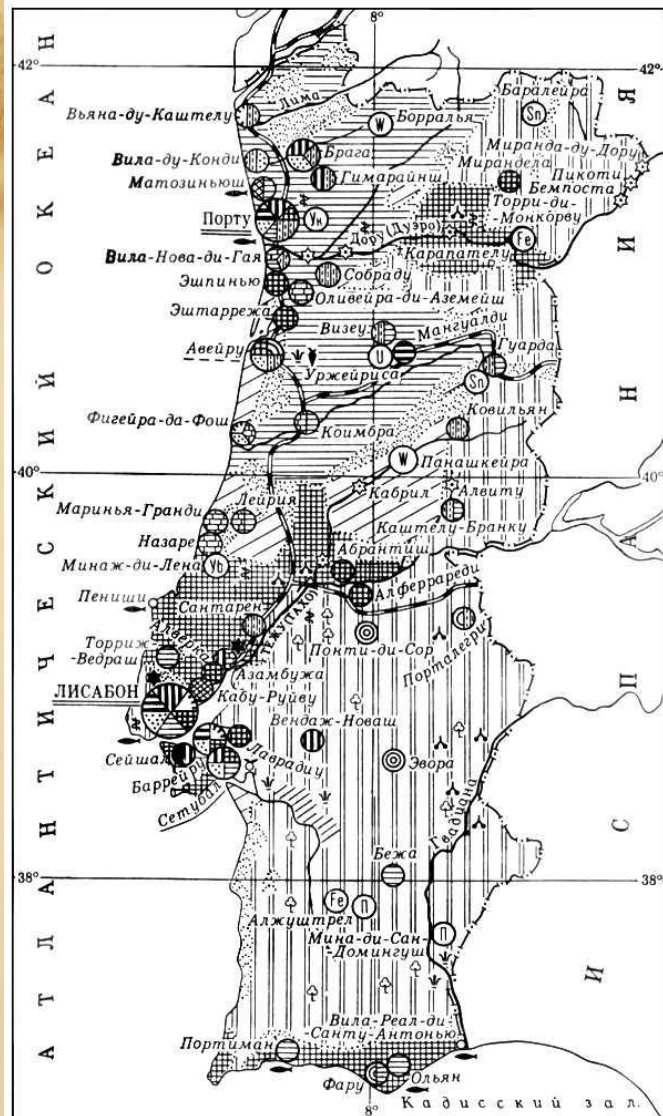
- ★ Тепловые
- ⊗ Гидростанции

Годовой грузооборот портов

- ==== от 5 до 10 млн. тонн
- от 1 до 2 млн. тонн
- от 0,2 до 0,5 млн. тонн

- ⚓ Судоходные реки
- ⚓ Рыболовные порты

- ⊕ Леса



СЕЛЬСКОЕ ХОЗЯЙСТВО

- ▨ Мясо-молочное животноводство (крупный рогатый скот, свиноводство) в сочетании с посевами зерновых
- ▨ Зерновые культуры (пшеница, рожь, ячмень, овёс) в сочетании с посевами бобовых и овцеводством
- ▨ Субтропическое садоводство и огородничество
- ▨ Орошаемые земли (с посевами риса, сахарной свёклы, бахчевых культур, хлопчатника)
- ▨ Неиспользуемые земли

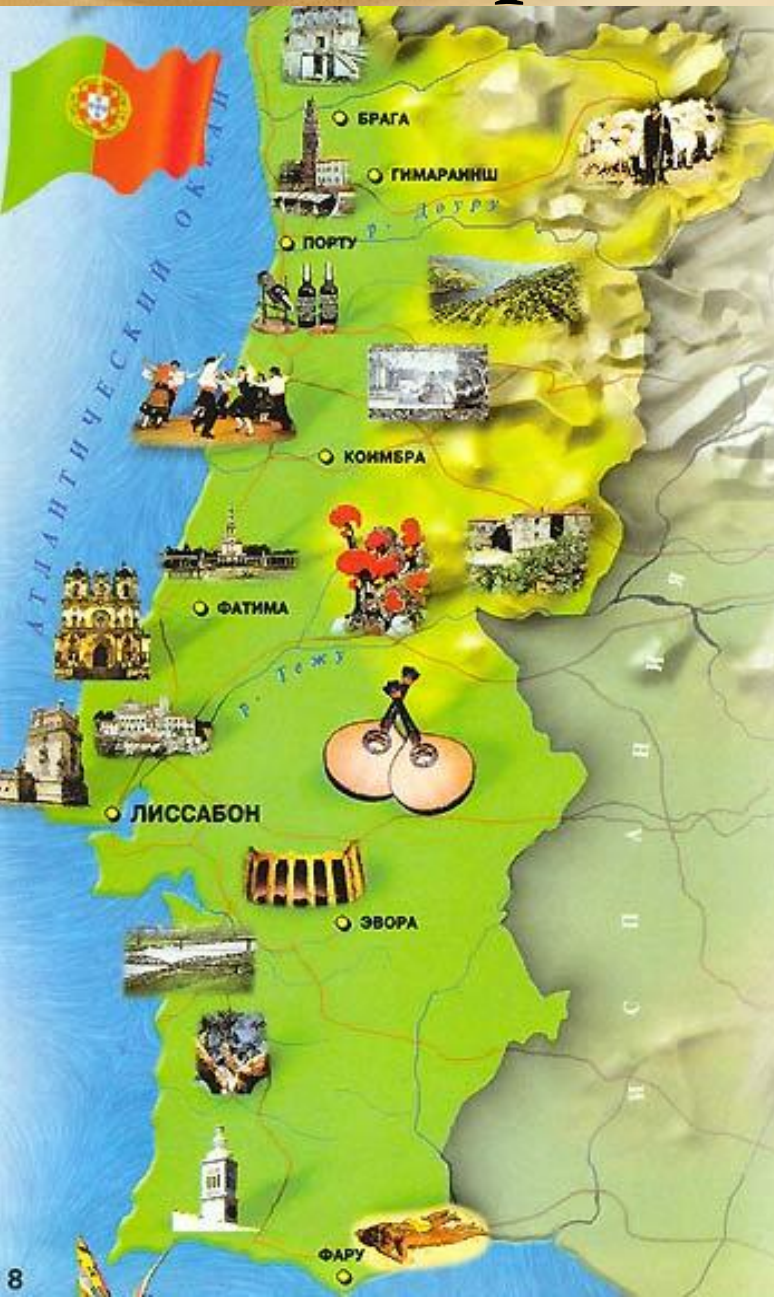
- ⚓ Рис
- ⚓ Сахарная свёкла
- ⚓ Виноград
- ⚓ Цитрусовые
- ⚓ Оливки
- ⚓ Пробковый дуб

Транспорт

- Транспортная сеть Португалии развита недостаточно. Две железнодорожные магистрали – Лиссабон – Мадрид и Лиссабон – Саламанка и 2 шоссе в тех же направлениях связывают страну через Испанию с остальной Европой. Длина железных дорог – около 4 тыс. км;
- Для Португалии, открытой к океану, жизненно важное значение имеет морской транспорт. Тоннаж морского постоянно возрастает и превысил ныне 1,3 млн. бр–рег. т.
- Внутренневодный транспорт невелик, речные пути (около 800 км.) в сухое время года несудоходны
- Авиасообщения обеспечивает связь Португалии со многими странами мира.. Авиатранспорт находится в руках национальной авиакомпании Португалии (ТАП)



Непроизводственная сфера



- Португалия занимает пятое место в Европе по количеству приезжающих туристов. Португалия привлекает отдыхающих экологически чистыми пляжами и мягким климатом, хорошей кухней, отличными винами и уникальными памятниками архитектуры. Самые известные курорты находятся в Алгарве (это самая южная область Португалии, центр португальского и международного туризма) и на острове Мадейра. Очень хорошо развит внутренний туризм. Страну ежегодно посещает около 13 млн. человек в течение всего года.

Проблемы

- Ситуация в Португалии, характеризующаяся глубоким экономическим кризисом, отличается от испанской тем, что, когда около года назад страна оказалась на грани банкротства, она была вынуждена обратиться за финансовой помощью к ЕС в размере 78 млрд евро. Теперь осуществление экономических реформ консервативным правительством Педру Пассуша-Коэлью проходит под жестким контролем так называемой "тройки" - ЕС, ЕЦБ и Международного валютного фонда.
- Кроме того, в стране до невиданных ранее 14 процентов выросла безработица и значительно снизилась покупательная способность населения.
- Сейчас португальскому правительству предстоит реформировать государственные компании, иначе говоря, приватизировать большинство из них, а также перестроить банковскую систему, которой также не хватает ликвидности.

Вывод о развитии Португалии

- Из всего выше сказанного можно сделать вывод о том, что Португалия- средне развитая страна, уступающая части Европейских стран. По уровню развития индустрии она продолжает занимать одно из последних мест в Европе, в данный момент испытывает экономический кризис.