

**Городская ученическая
научно-практическая конференция
«Поиск и творчество».**

Секция: география.

Тема:

**«Характеристика населения
отдельных поселков
Калининградской области»**

Выполнила ученица 10 «г» класса МОУ ШИЛИ г.
Калининграда Варфоломеева Светлана
Александровна

Научный руководитель: учитель географии МОУ
ШИЛИ г. Калининграда Русанова Ольга Сергеевна

● В период с 1 по 18 ноября 2008 года учащимися 10-х классов МОУ ШИЛИ в поселках Десантное Славский район, Грачёвка Зеленоградский район, Дружба Правдинский район, Третьяково Краснознаменский район, Яснополянка Озерский район, Пятидорожное Багратионовский район был проведен опрос населения по разработанному опроснику:

**Перепись населения
(МОУ ШИЛИ 2008 год).**

Населенный пункт

_____ р-н _____
Возраст: до 14лет __; 14-18лет __;
19-35лет __;
36-55лет __; 56-60лет __; старше 60лет __.
Пол: женский __; мужской __.
Занятость: на пенсии __; работает __ в промышленности __; в сельском хозяйстве __; в сфере обслуживания __; на государственной службе (милиция, воинская часть, государственное управление и др.)
Форма собственности предприятия, на котором работают: частная __; коллективная __; государственная.



 Грачевка

 Десантное

 Дружба

 Пятидорожное

 Третьяково

 Яснополянка

- **Идея реализации проекта «Перепись населения», возникла в связи с приближением плановой переписи населения Российской Федерации.**
- **Первый этап: составление переписного листа и заполнение. Второй этап работы: составление таблиц, характеризующих пол, возраст, сферу деятельности жителей и количество занятых на предприятиях разных форм собственности отдельно по населенным пунктам и суммарно. Третий этап: подбор материалов, характеризующих население других территорий по вопросам сходным с вопросами переписного листа. Четвертый этап: составление графиков и диаграмм для сравнения полученных данных между исследуемыми населенными пунктами и другими территориями: Калининградской областью, Российской Федерацией и Европой. Пятый этап: выводы на основании проделанной работы. Шестой этап – подготовка видео презентации и демонстрационных материалов на бумажных носителях.**

Содержание:

- Введение
- Угроза депопуляции
- Формирование населения области
- Поло-возрастная структура населения
- Занятость населения по отраслям и их распределение по предприятиям различных форм собственности
- Выводы
- Литература

Цели и задачи проекта:

- **Познакомиться с поло-возрастным составом населения отдельных поселков Калининградской области, выяснить сходства и различия;**
- **Определить занятость экономически активного населения по отраслям;**
- **Рассмотреть распределение экономически активного населения по предприятиям разных форм собственности.**

Цели и задачи проекта (продолжение):

- Составить прогноз и определить тенденции изменения численности населения населенных пунктов на ближайшее время;
- Сравнить общие показатели, характеризующие население со средне-статистическими по области и Российской Федерации в целом;
- Научиться проводить социологические опросы населения, производить расчеты, строить различные графики и диаграммы.

- На протяжении многовековой истории государства Российского численность населения неоднократно изменялась, что было связано с многочисленными войнами, эпидемиями, голодными годами, — все это нашло свое отражение в древних писцовых книгах. Начиная с XVII в. в России стали составлять «ревизские сказки». Первая всеобщая перепись населения Российской империи была проведена лишь в 1897 г. (в России тогда проживало 67,5 млн чел. из 124,6 млн населения империи), а последняя всеобщая перепись населения СССР — в 1989 г. В России в 1995 г. была проведена выборочная 5%-ная перепись населения. Анализ итогов переписей советского периода показывает, что на территории России неоднократно происходили снижения численности населения — демографические кризисы.

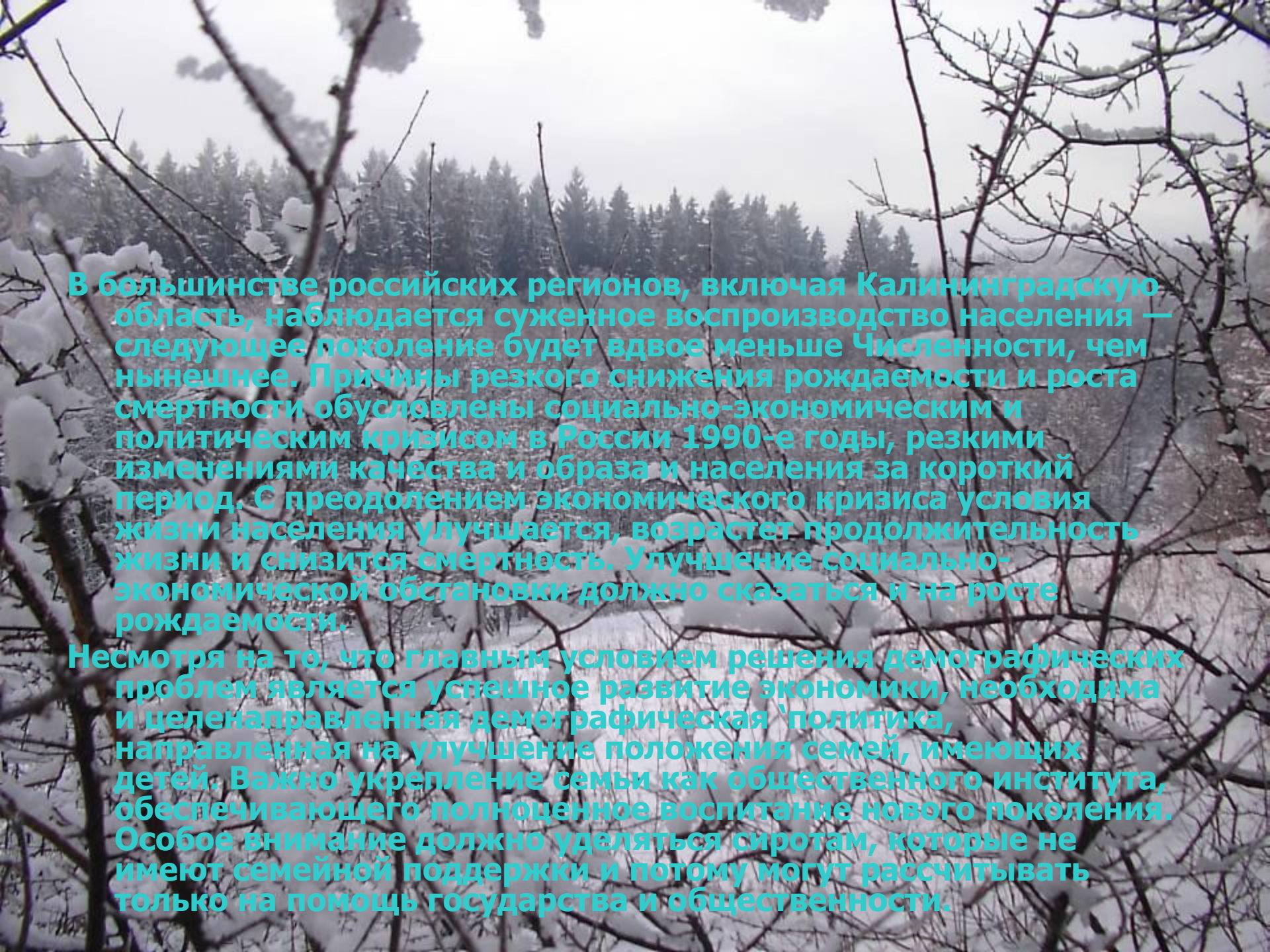
- Число родившихся в мирное время напрямую зависит от исторически сложившегося типа воспроизводства населения. В конце XIX в. в России преобладал *традиционный тип воспроизводства* (в среднем на одну семью рождалось 7—8 детей, из которых до возраста 15 лет доживала лишь половина). На рубеже 60-х годов XX в. в России завершился **демографический переход** от традиционного та воспроизводства к *современному типу воспроизводства* (в среднем на одну семью рождалось двое детей, из которых до возраста 15 лет доживало 95%). В последние десятилетия в России постепенно сокращается рождаемость, что является общей тенденцией промышленно развитых стран, государств с высокой долей городского населения.
- Численность населения может изменяться из-за **миграций населения** — переселения людей из одних районов проживания в другие.

Угроза депопуляции

С конца XX века важнейшей демографической проблемой развитых стран стала депопуляция (от латинского «populus» — народ). Этот термин означает сокращение населения вследствие снижения рождаемости, которая становится меньше смертности.

У большинства матерей всего один или, реже двое детей. Многодетные семьи — исключение. Воспроизводство населения становится суженным — каждое поколение меньше по численности, чем предыдущее, количество детей меньше, чем их родителей. Депопуляция сейчас наблюдается во многих странах Западной и, особенно, Восточной Европы.

Учитывая процесс депопуляции (сокращения численности) населения, охвативший Россию в последнее пятилетие, в условиях спада экономики, ухудшения экологической обстановки, снижения жизненного уровня и средней продолжительности жизни населения, пессимистичным прогнозом для России является приближение численности ее населения к таким странам, как Пакистан (прогноз — 140 млн чел.) и Бангладеш (прогноз — 145 млн чел.). Более оптимистичные прогнозы, связанные со стабилизацией социально-экономической обстановки в стране, показывают, что численность россиян к 2010 г. составит 162 млн чел.

A winter landscape with snow-covered trees and a forest in the background. The scene is overcast and misty, with snow on the ground and branches. The text is overlaid on the left side of the image.

В большинстве российских регионов, включая Калининградскую область, наблюдается суженное воспроизводство населения — следующее поколение будет вдвое меньше Численности, чем нынешнее. Причины резкого снижения рождаемости и роста смертности обусловлены социально-экономическим и политическим кризисом в России 1990-е годы, резкими изменениями качества и образа и населения за короткий период. С преодолением экономического кризиса условия жизни населения улучшается, возрастет продолжительность жизни и снизится смертность. Улучшение социально-экономической обстановки должно сказаться и на росте рождаемости.

Несмотря на то, что главным условием решения демографических проблем является успешное развитие экономики, необходима и целенаправленная демографическая политика, направленная на улучшение положения семей, имеющих детей. Важно укрепление семьи как общественного института, обеспечивающего полноценное воспитание нового поколения. Особое внимание должно уделяться сиротам, которые не имеют семейной поддержки и потому могут рассчитывать только на помощь государства и общественности.

Динамика ест ест венного движения населения РФ 1960-2005гг

—◆— **рождаемость** —■— **смертность**

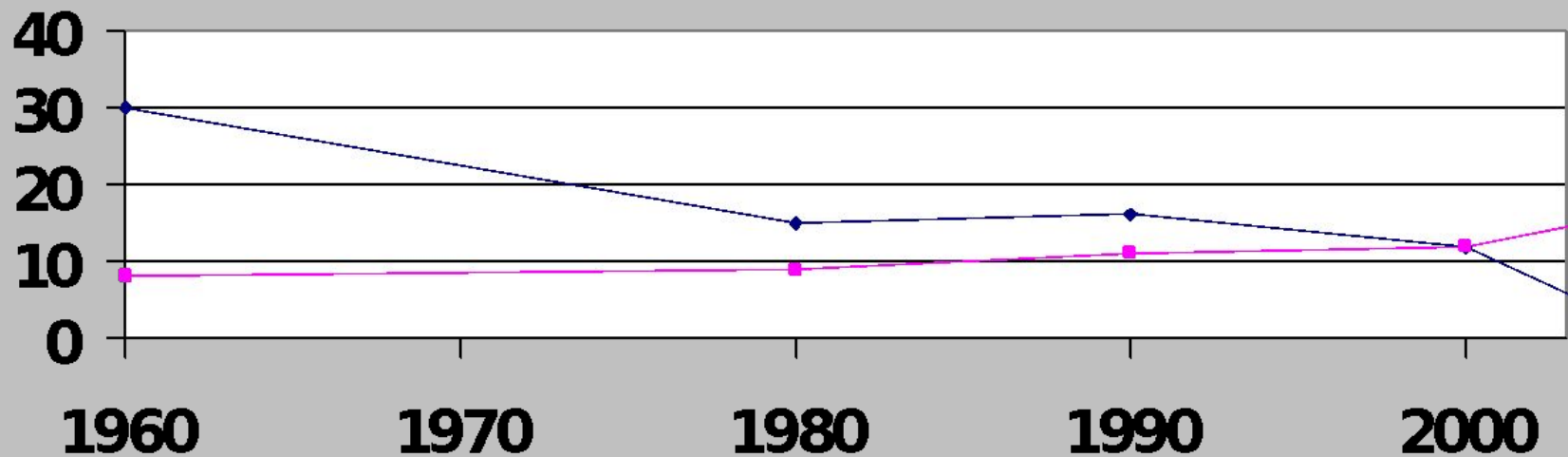
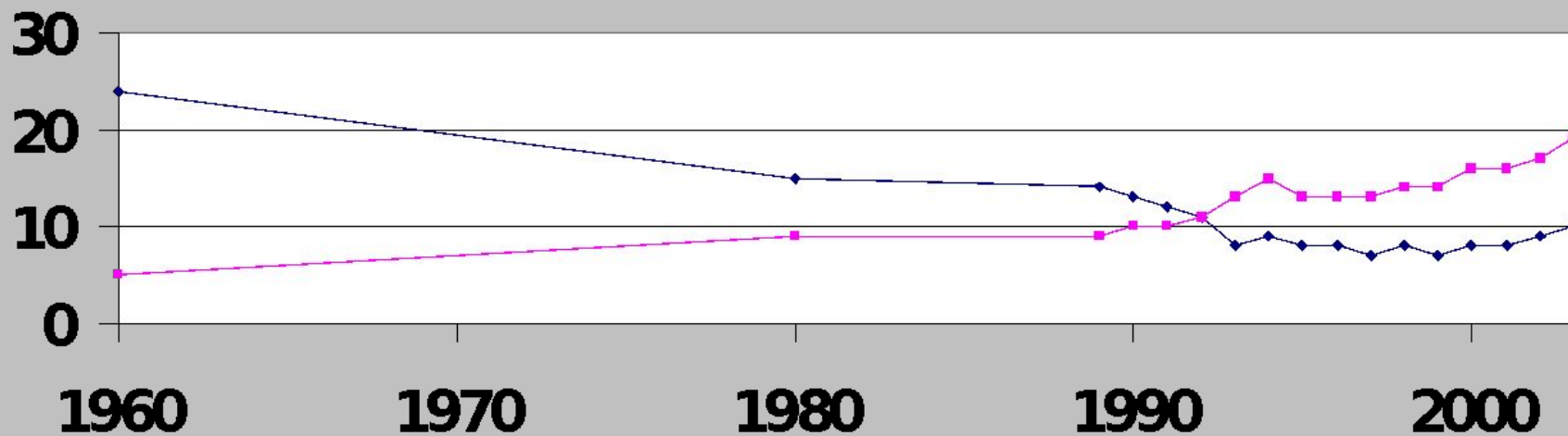


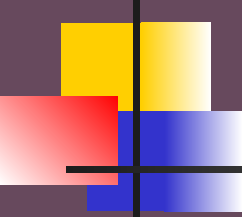
рис 1

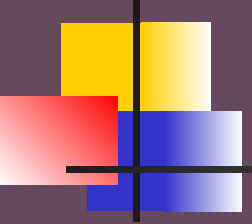
**Динамика естественного движения населения
Калининградской области в 1985-2001 гг., в
расчете на 1000 жителей**

—♦— рождаемость —■— смертность



Формирование населения области, изменение численности.

- 
- Население Калининградской области сформировалось в основном за счет переселения сюда жителей из различных регионов Российской Федерации и других республик СССР. Миграции и в настоящее время играют не последнюю роль в формировании населения области.
 - Население Калининградской области сформировалось за счет переселения сюда жителей разных районов страны после выселения оставшихся здесь немцев в Германию. Миграции и сейчас играют важную роль в формировании населения региона. Но из-за снижения рождаемости и роста смертности, с 1999 года число жителей области сокращается. По данным Всероссийской переписи населения 2002 года, здесь проживает 955 тысяч человек. Почти половина из них — местные уроженцы, дети, внуки правнуки переселенцев из других районов России и ближнего зарубежья. Места, из которых приезжали первые переселенцы, нашли отражение на карте Калининградской области. Многие населенные пункты именовались по названиям тех мест, где раньше жили нынешние калининградцы. На карте вы можете найти поселки Московское и Киевское, Минское и Рижское, Саранское и Саратовское, Калужское, Новгородское... Первоначально заселение области осуществлялось преимущественно из средней полосы России и из близко расположенной Белоруссии. Подавляющей частью переселенцев были русские, хотя значительный удельный вес составили также белорусы, украинцы, литовцы, народы Поволжья (мордва, татары, чуваша).



- С 1992 года численность населения области снижается, в 1997 году она составила 935,6 тысяч человек, при этом показатель естественного прироста был - 5,3; смертность - 13,3; а рождаемость - 8,0. Начиная с 1992 года, основными районами выхода мигрантов становится Казахстан и республика Средней Азии. Значителен также приток мигрантов из ряда российских, в основном северных и восточных, регионов.

По итогам переписи населения 2002 года в области проживает 955 тысяч человек при отрицательных значениях естественного прироста.

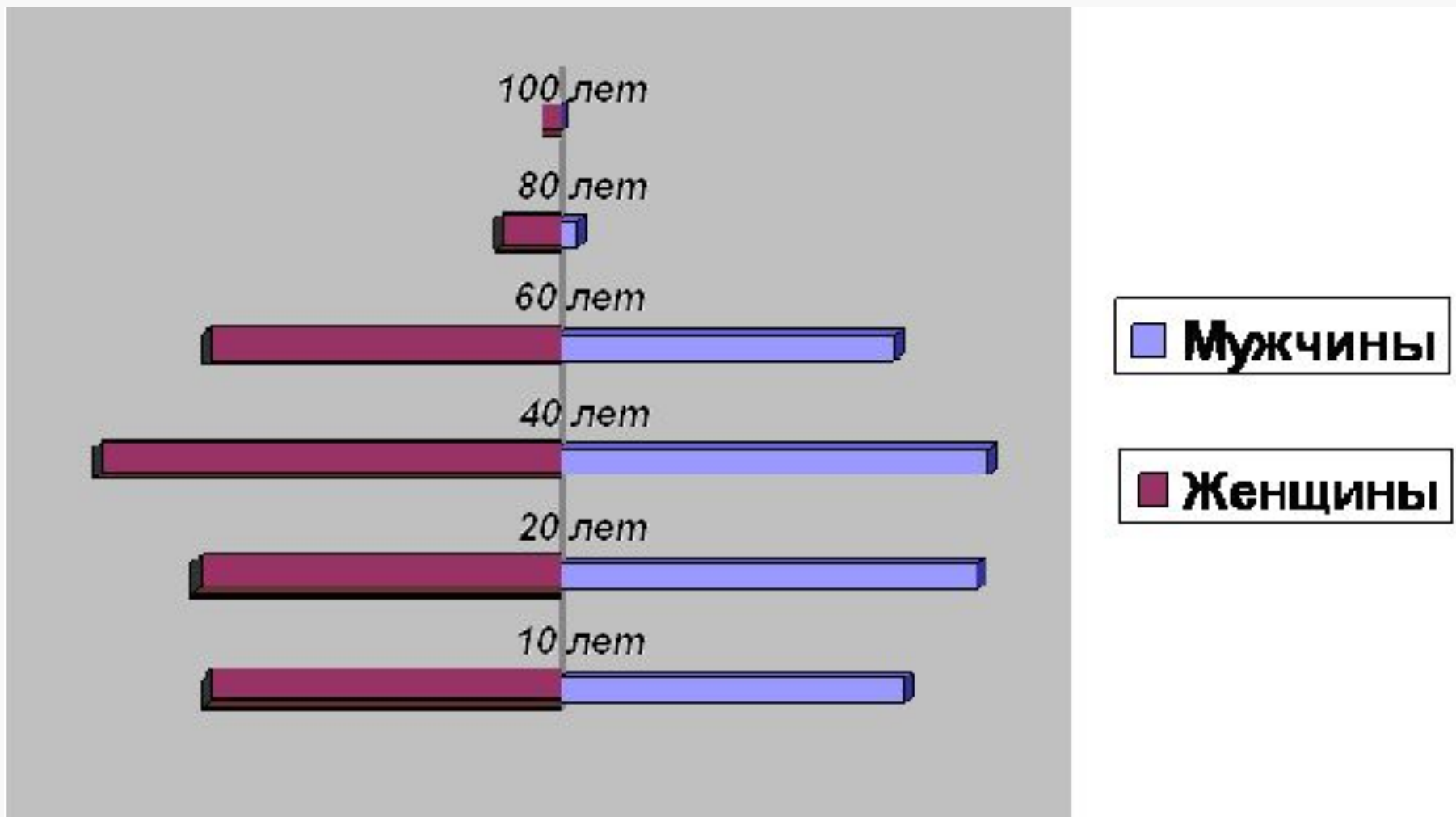
- Воспроизводство населения становится суженным – каждое последующее поколение меньше по численности, чем предыдущее.

- До 1999 года в области наблюдалось устойчивое снижение рождаемости, затем рождаемость начинает медленно расти, но смертность населения увеличивается более быстрыми темпами (рис. 1 и 2): отсюда отрицательный естественный прирост населения наблюдается до сегодняшнего дня. Причины резкого снижения рождаемости и роста смертности обусловлены социально-экономическими причинами. Благодаря проводимой правительством Российской Федерации демографической политики соотношение показателей естественного движения населения изменяется: за последние 2 года более быстрыми темпами растет показатель рождаемости. Но решение демографических проблем требует времени.

Характеристика половозрастной структуры населения поселков Калининградской области

Характерной для Калининградской области чертой возрастно-половой структуры населения, связанной с особенностями отраслевой структуры экономики, является «мужской перевеса» в молодых трудоспособных возрастах. Это объясняется тем, что среди прибывающих в область мигрантов традиционно преобладают молодые мужчины. Раньше они приезжали для работы в рыболовном и торговом флоте, а также для обучения в военных вузах и последующей службы в Вооруженных силах. Сейчас эти факторы также играют определенную роль, но велико и число прибывающих для работы в различных отраслях малого бизнеса, включая приграничную торговлю.

Возрастно-половая структура населения Калининградской области 2001 год



Так как очередная перепись населения намечена на 2009 год, мы решили форсировать события, и провести малую перепись в поселках области, в которых мы проживаем. Вместо 10 намеченных поселков, данные мы получили только на 6. Каковы результаты? Для характеристики поло-возрастной структуры населения мы распределили его по возрастным группам: до 14 лет; от 14 до 18; от 18 до 30; от 30 до 55; от 55 до 60 и старше 60 лет. До 14 лет это дети, которые по закону не могут работать и одновременно показатель рождаемости за последнее десятилетие. От 14 до 18 лет подростки, будущие трудовые ресурсы страны. Возраст от 18 до 30 лет наиболее продуктивный в смысле деторождения. Женщины в возрасте 55 лет могут идти на пенсию, а пенсионный возраст мужчин - до 60, возраст от 55 до 60 лет у мужчин считается критическим, т.к средняя продолжительность жизни у мужчин в Российской Федерации составляет 58,5 лет. Сравнив полученные данные мы выяснили, что во всех шести поселках преобладает женское население (424), больше всего жителей в возрасте от 30 до 55 лет (238); наименьшее количество стариков старше 60 лет (80) и подростков в возрасте от 14 до 18 лет (85).

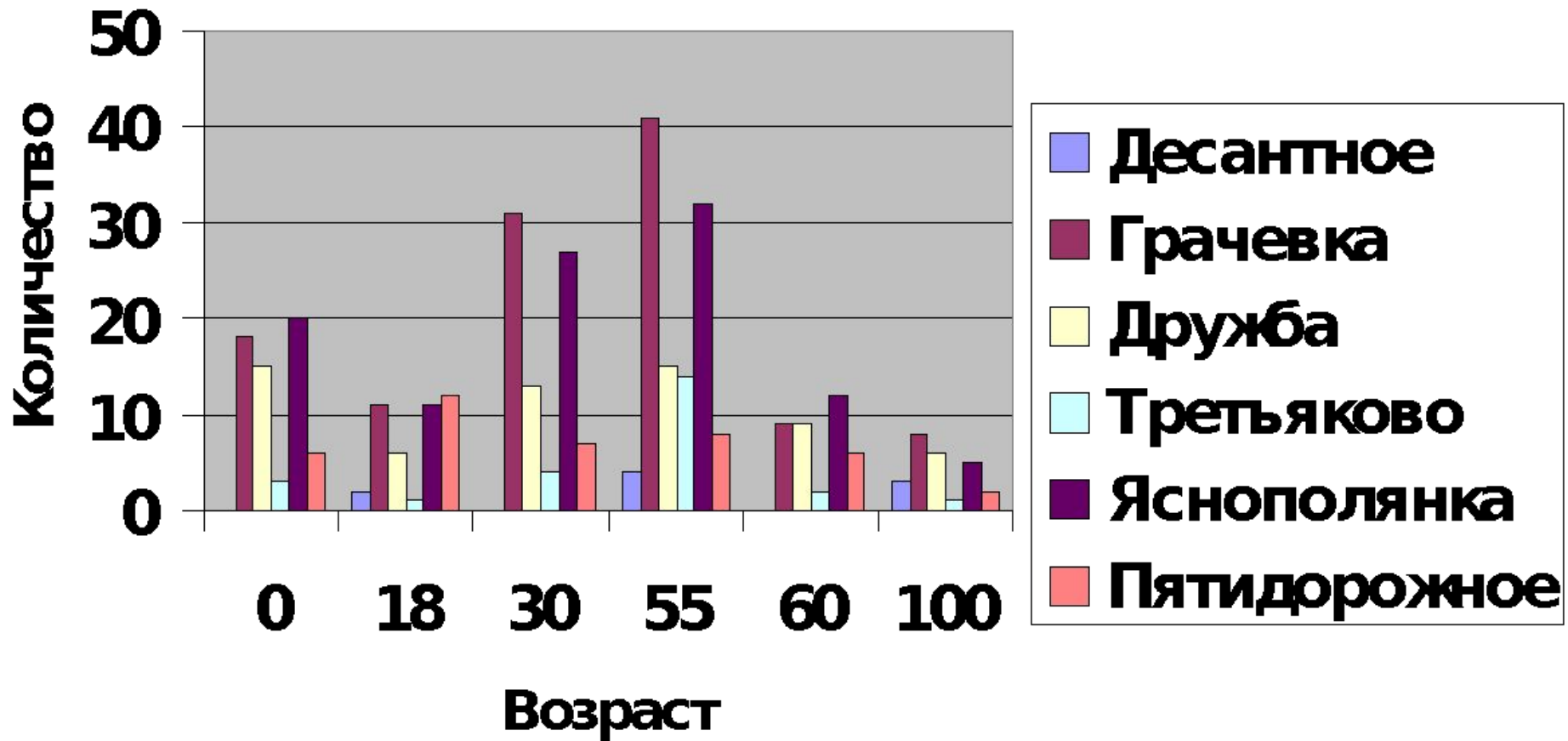
Итоги переписи населения в некоторых пунктах Калининградской области.

Ноябрь 2008 год.

Таблица 1. Численность и возрастной состав населения. Мужчины.

населенный пункт	общая численность	возрастной состав населения					
		До 14 лет	14-18 лет	19-30 лет	30-55 лет	55-60 лет	Старше 60 лет
Десантное Славский р-н	9		2		4		3
Грачевка Зеленоградский р-н	118	18	11	31	41	9	8
Дружба Правдинский р-н	64	15	6	13	15	9	6
Третьяково Краснознаменский р-н	25	3	1	4	14	2	1
Яснополянка Озерский район	107	20	11	27	32	12	5
Пятидорожное Багратионовский р-н	41	6	12	7	8	6	2
Итого	364 100%	62 17,3%	43 11,7%	82 22,2%	114 31,2%	38 10,6%	25 7,0%

Возраст ной сост ав населения. Мужчины

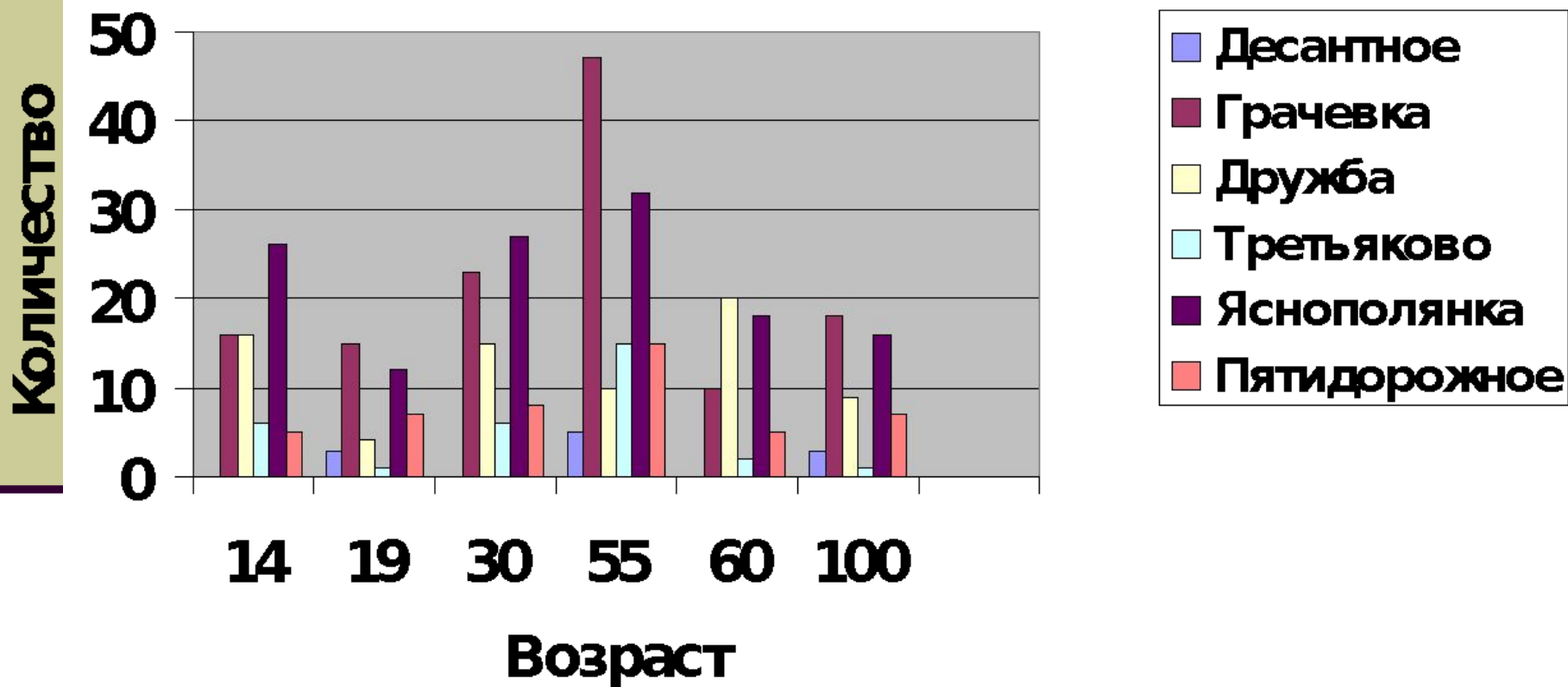


**Таблица 2. Численность и возрастной состав населения.
Женщины.**

населенный пункт	общая численность	возрастной состав населения					
		До 14 лет	14-18 лет	19-30 лет	30-55 лет	55-60 лет	Старше 60 лет
Десантное Славский р-н	11		3		5		3
Грачевка Зеленоградский р-н	129	16	15	23	47	10	18
Дружба Правдинский р-н	74	16	4	15	10	20	9
Третьяково Краснознаменский р-н	31	6	1	6	15	2	1
Яснополянка Озерского района	131	26	12	27	32	18	16
Пятидорожное Багратионовский р-н	47	5	7	8	15	5	7
итого	424 100%	69 13,9%	42 9,8%	79 18,6%	124 29%	55 13%	55 13%

Возрастной состав населения.

Женщины



Характеристика половозрастной структуры населения поселков Калининградской области (продолжение)

Если сравнить отдельные поселки, то в целом, картина сохраняется, но есть исключения. Например: в поселке Десантное нет жителей в возрасте до 14 лет, от 19 до 30 и от 55 до 60, а в поселке Дружба преобладают дети до 14 лет, в поселке Грачёвка жителей в возрасте 60 лет больше, чем 55-60. Анализируя таблицы, мы нашли подтверждение тому, что средняя продолжительность жизни женщин больше, чем у мужчин, так как женщины старше 60 лет в два раза больше, чем мужчины, соответственно 25 и 55 человек. Небольшой перевес мужского населения в возрасте от 14 до 30 лет. В поселке Десантное и Третьяково незначительная перспектива роста численности населения потому, что в них проживает мало молодежи.

Возрастной состав населения 6 поселков Калининградской области

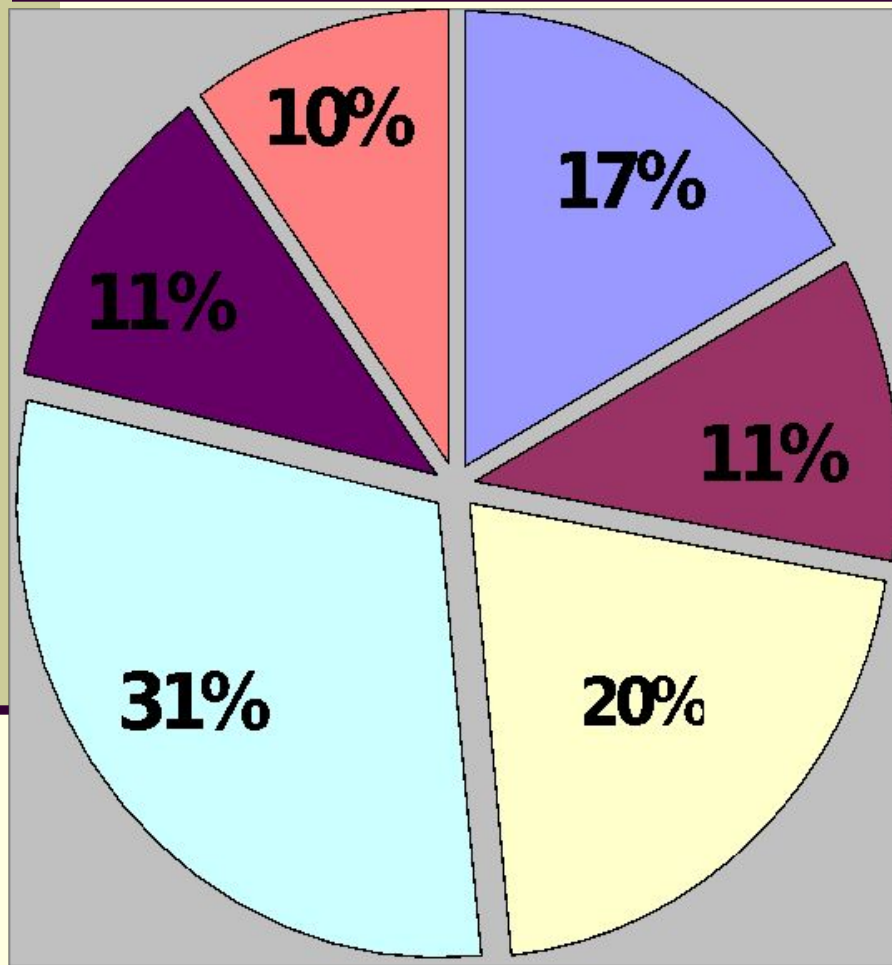
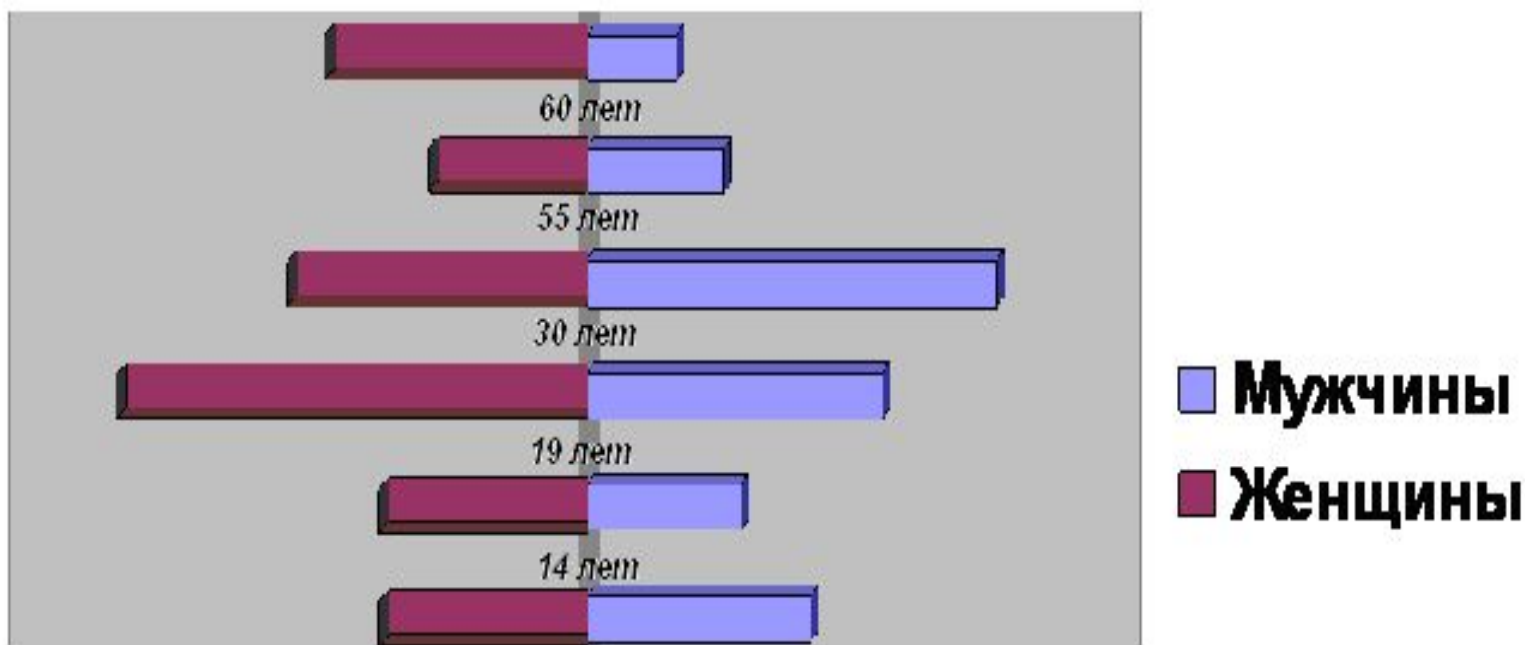


рис 6

Половозрастная структура населения 6 поселков Калининградской области



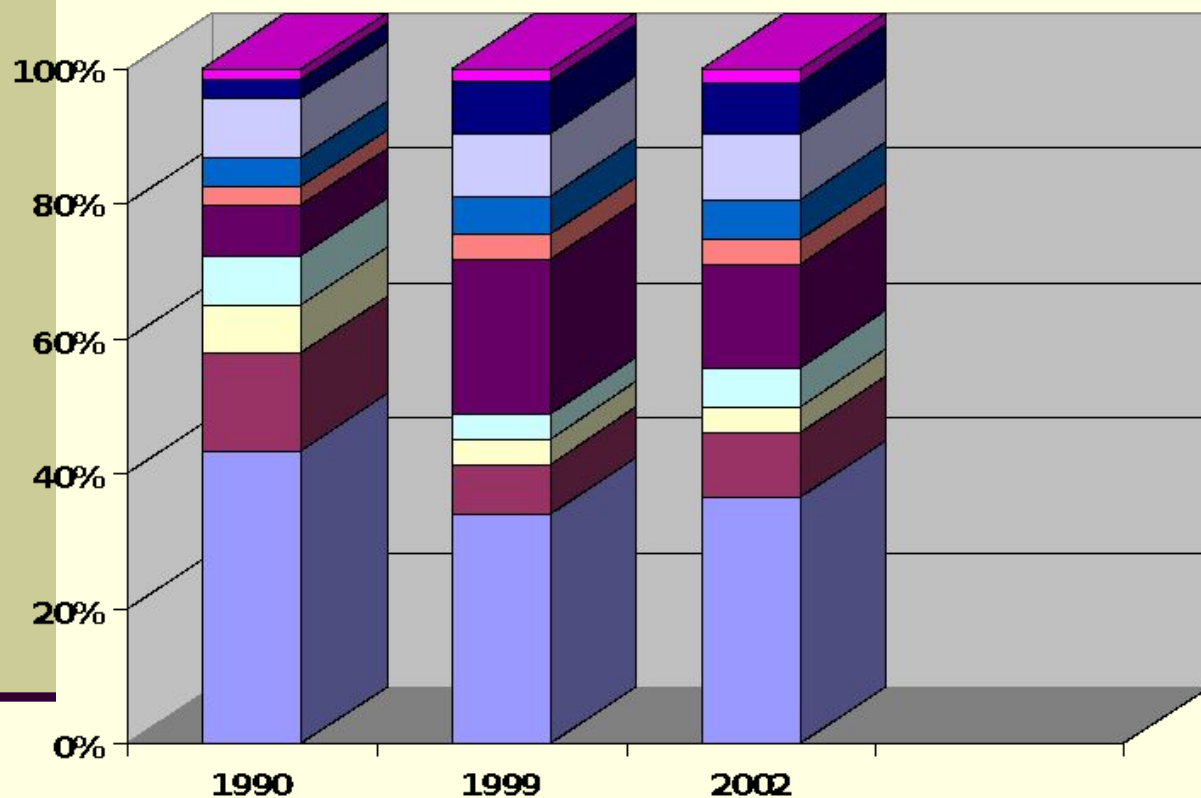
Занятость населения по отраслям и его распределение по предприятиям различных форм собственности

Население любой страны выполняет две важнейшие функции: с одной стороны, оно является производителем материальных благ, создателем общественного национального продукта, с другой — потребителем материальных ценностей. Количественный и качественный состав трудовых ресурсов, традиционные занятия и навыки населения определяют специализацию страны или района в межрайонном разделении труда.

Рынок труда — соотношение спроса и предложения на трудовые ресурсы, определенные ценой на рабочую силу. Если в условиях социалистической экономики цена на рабочую силу была низкой, что приводило к дефициту трудовых ресурсов, то сегодня результатом удорожания рабочей силы является *безработица*.

Количественный состав трудовых ресурсов зависит от процессов естественного прироста, направления миграций в стране и сальдо миграций в данном регионе. Качественный состав трудовых ресурсов определяется сложившимися навыками населения, уровнем их образования, национальными трудовыми традициями.

**Структура занятости населения в отраслях народного хозяйства в Калининградской области, 2001 г.
(в процентах к итогу)**

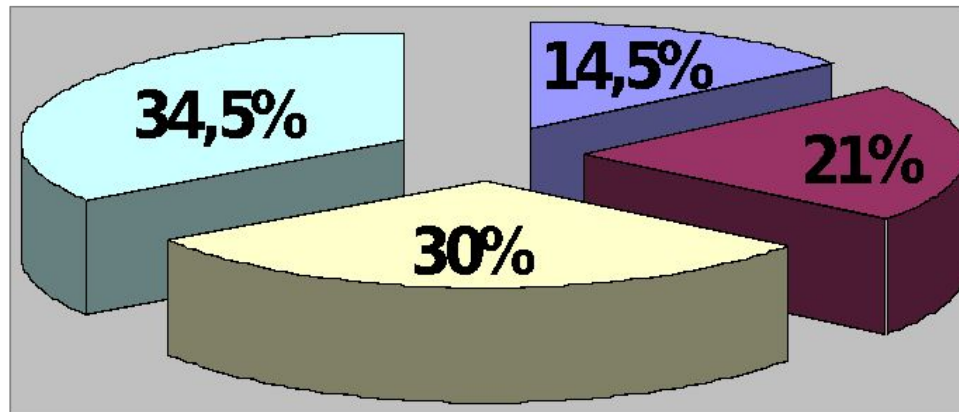


- | | |
|------------------------------------------|----------------------------------|
| промышленность | сельское хозяйство |
| строительство | транспорт и связь |
| торговля и общепит | жилкомхоз и бытовое обслуживание |
| здравоохранение | образование, культура, наука |
| управление, финансы, страхование, кредит | прочие отрасли |

Распределение населения по сферам деятельности.

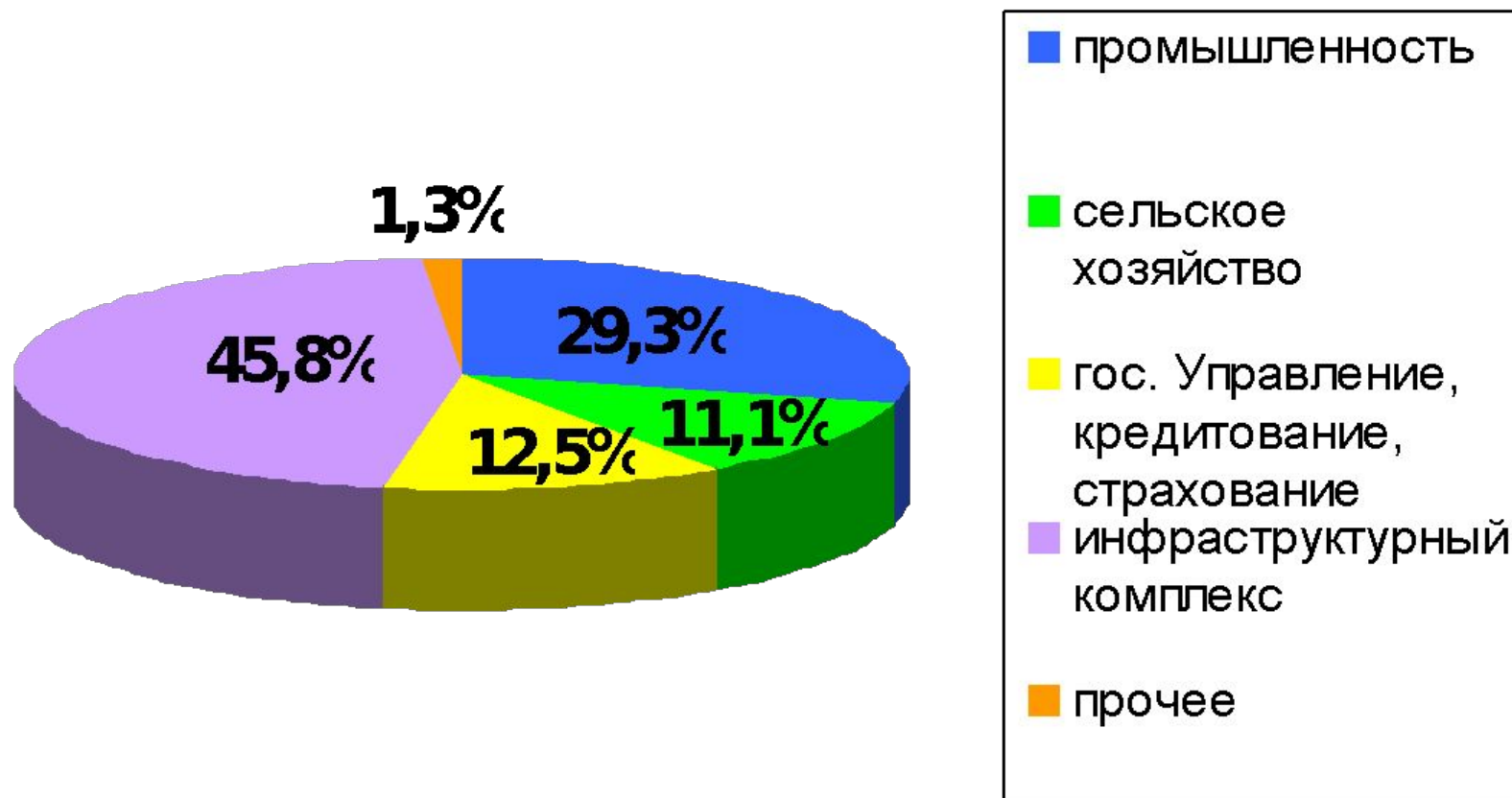
- **Экономически активное население составило в шести поселках в сумме 440 человек, неработающие пенсионеры - 107, а трудоспособные неработающие – 50 человек.**
 - **Занятые распределились по отраслям следующим образом: 21% - промышленность, 14,5% - государственная служба, 34,5% - сфера обслуживания. В поселке Десантное нет занятых ни в сельском хозяйстве, ни в сфере обслуживания, в основном госслужащие и не работающие пенсионеры. В поселке Третьяково нет занятых в сельском хозяйстве, зато наибольшая часть работающих занята в промышленности (15 человек и по 9 человек на государственной службе и в сфере обслуживания) этот населенный пункт расположен вблизи воинской части. В Яснополянке большая часть занятых в сельском хозяйстве, так как территория значительно удалена от областного и районного центров. В Грачевке более 70% трудоспособного населения заняты в сфере обслуживания (близость курортной зоны). В поселке Пятидорожное суммарно большое количество занято на государственной службе и в сфере обслуживания, чем в сельском хозяйстве (45 против 29), так как поселок находится на одинаковом удалении от областного и районного центров (примерно 20 минут езды на автобусе).**
-

Занятость населения по отраслям 6 поселков Калининградской области

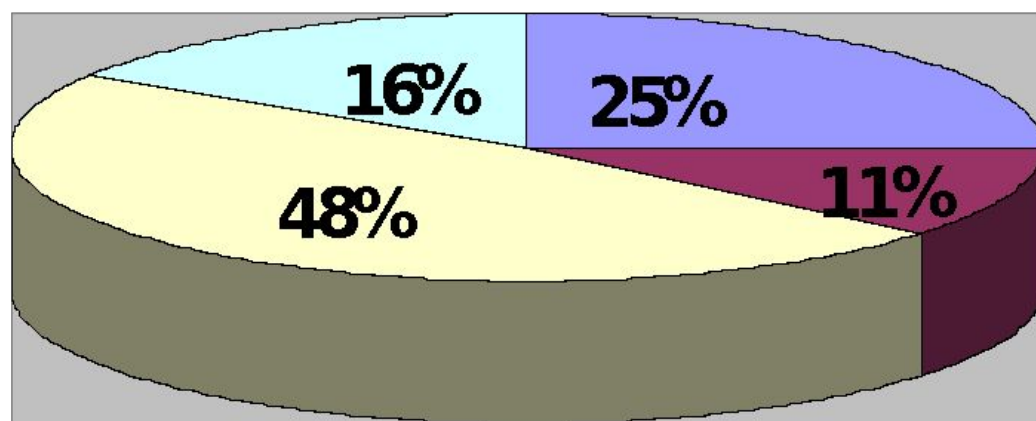


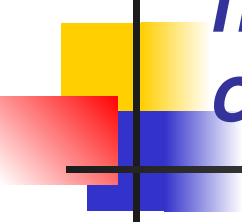
- государственная служба
- промышленность
- сельское хозяйство
- сфера обслуживания

Распределение занятого населения по отраслям хозяйства РФ в 2005 году



Структура занятости населения в отраслях Калининградской области, 2001 год

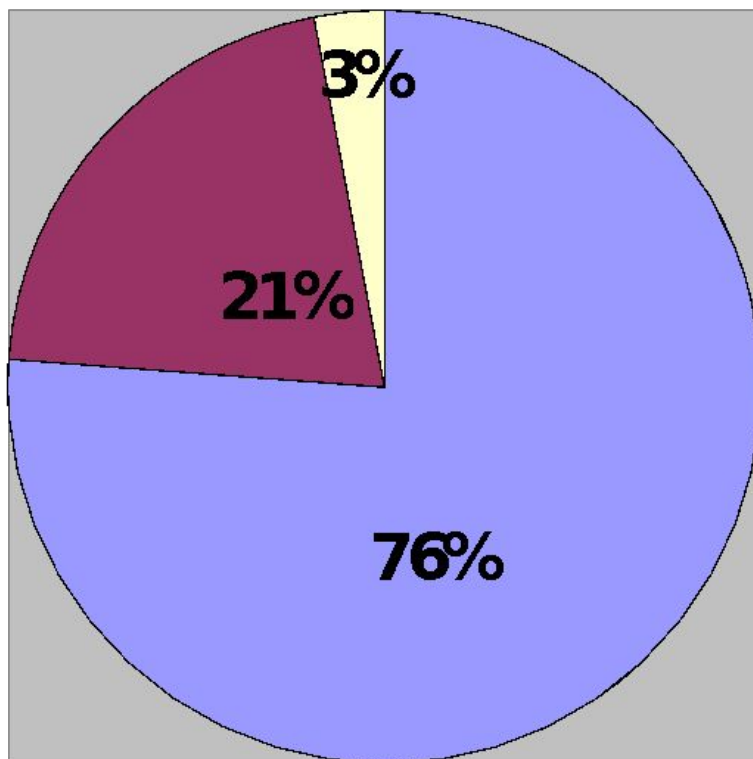




Занятое население распределилось по предприятиям разных форм собственности следующим образом:

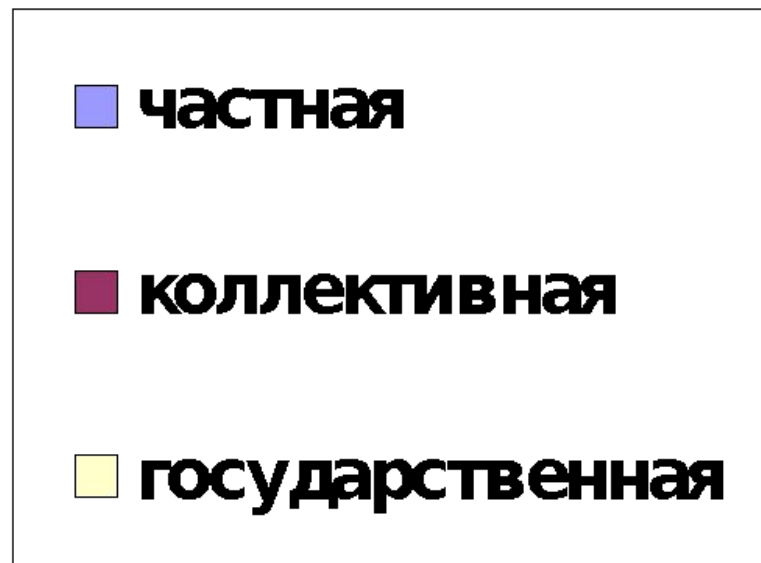
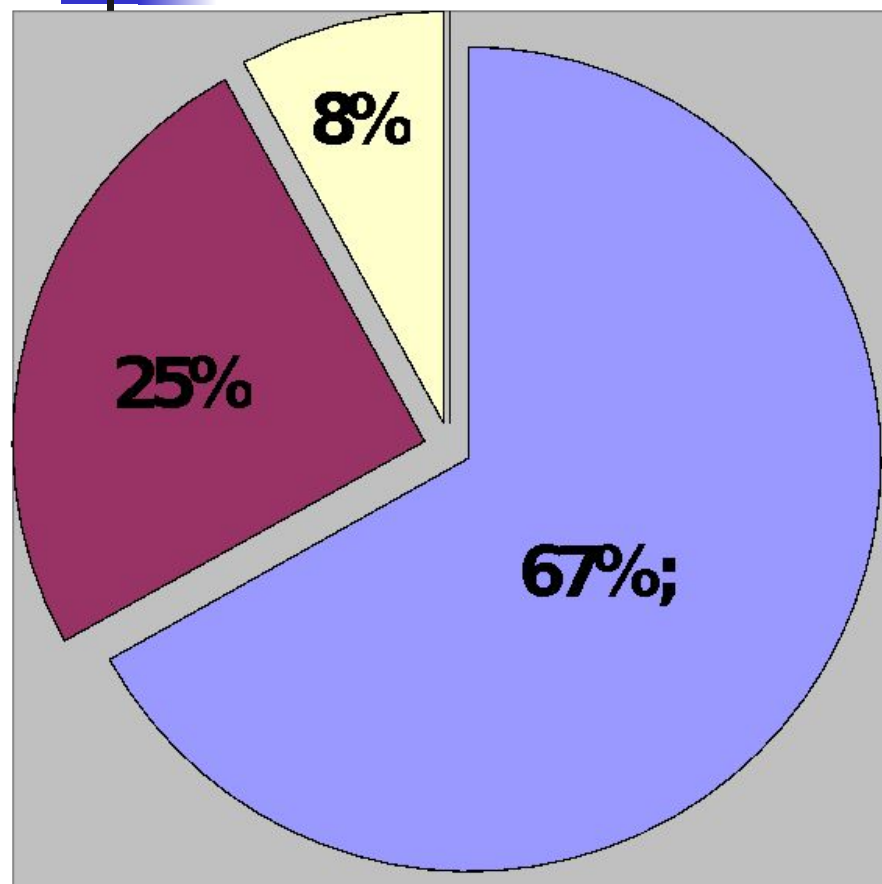
- Частная форма – 67%;
 - Коллективная – 8%;
 - Государственная – 25%
-
- что говорит о перераспределении собственности в области.

**Распределение т рудовых ресурсов по
предприятиям разных форм собственности. РФ
1998 год**



по данным Госкомстат РФ

**Распределение экономически активного населения
6 поселков Калининградской области по
предприятиям различных форм собственности и**





Выводы:

- Выяснили, что в 6 изучаемых поселках Калининградской области 788 человек из них женщин больше чем мужчин на 60 человек или на 8%, резкое увеличение числа женщин особенно заметно в возрасте после 50 лет. В целом преобладает население в возрасте от 30 до 50 лет, что соответствует в среднем показателям в России и Европе(рис. 14-15)

Половозрастной состав населения 6 поселков Калининградской области

количество

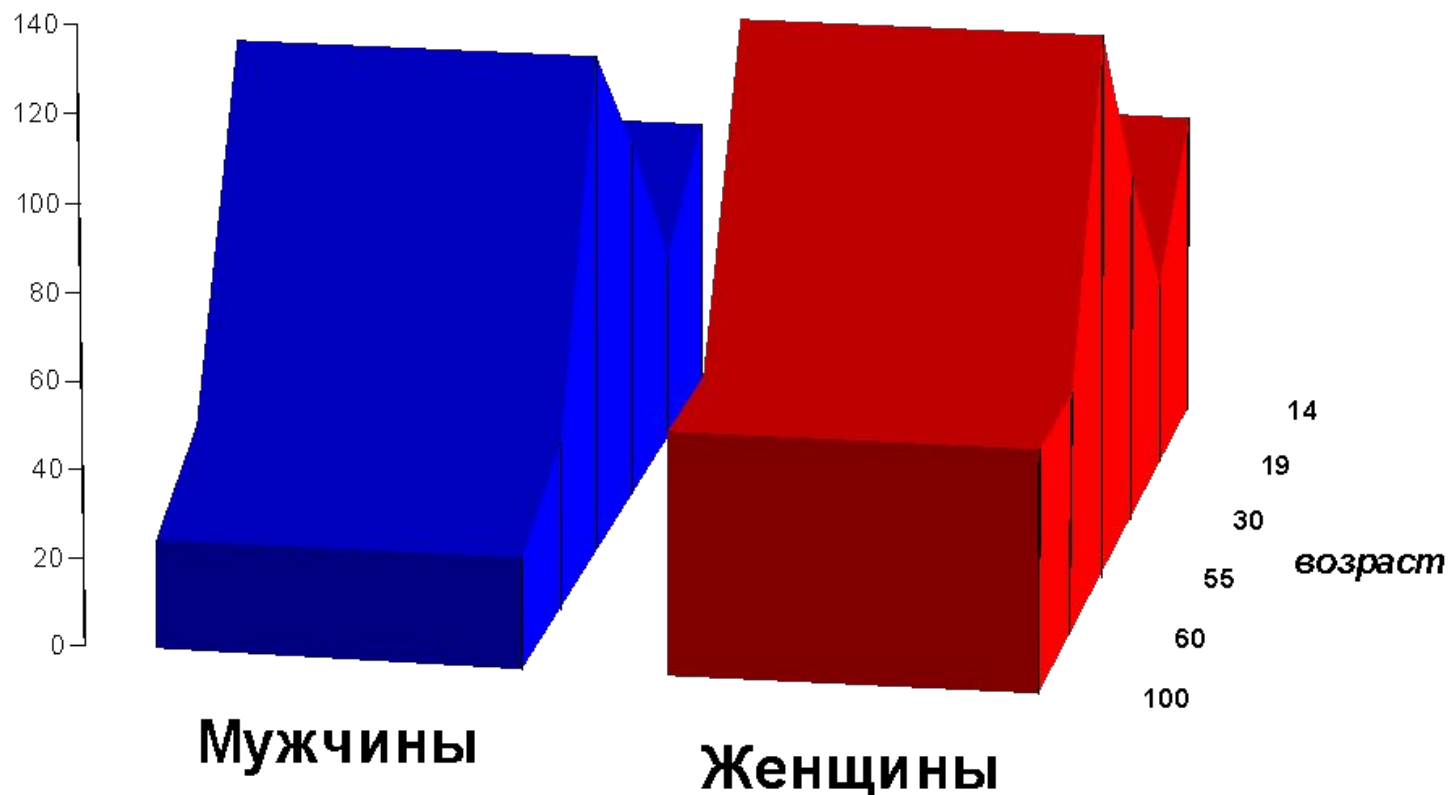
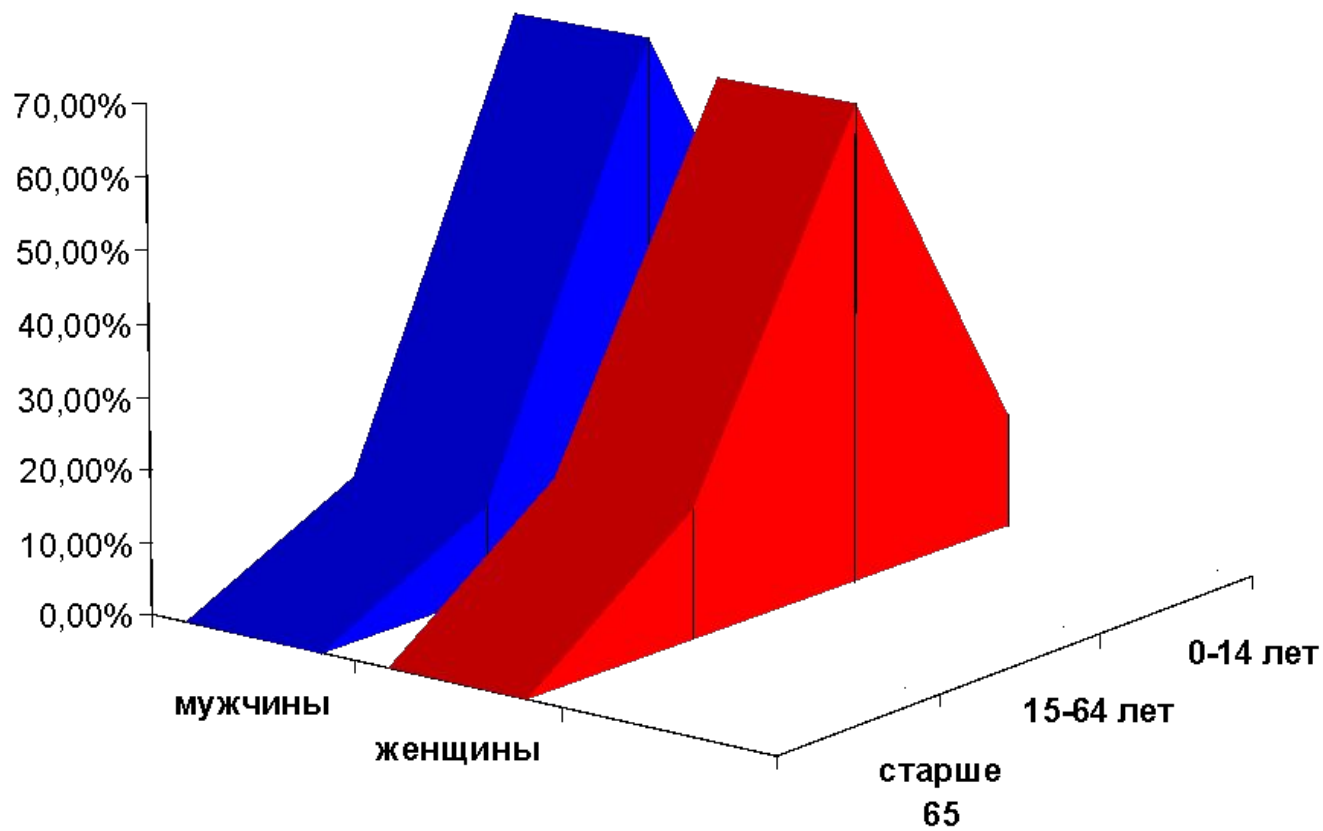


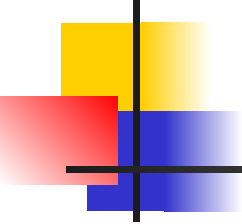
рис 14

Половозрастной состав населения Европы 2002 год



по данным ООН

рис 15

- 
-
- Такие поселки, как Десантное и Третьяково можно отнести к бесперспективным так как в этих поселках мала доля детей до 14 лет, а в Десантном наиболее высока доля людей пожилого возраста.
 - Более перспективными являются поселки Дружба, Грачевка и Яснополянка, где доля детей до 14 лет превышает численность людей старших 60 лет(рис.16).

Возрастной состав населения

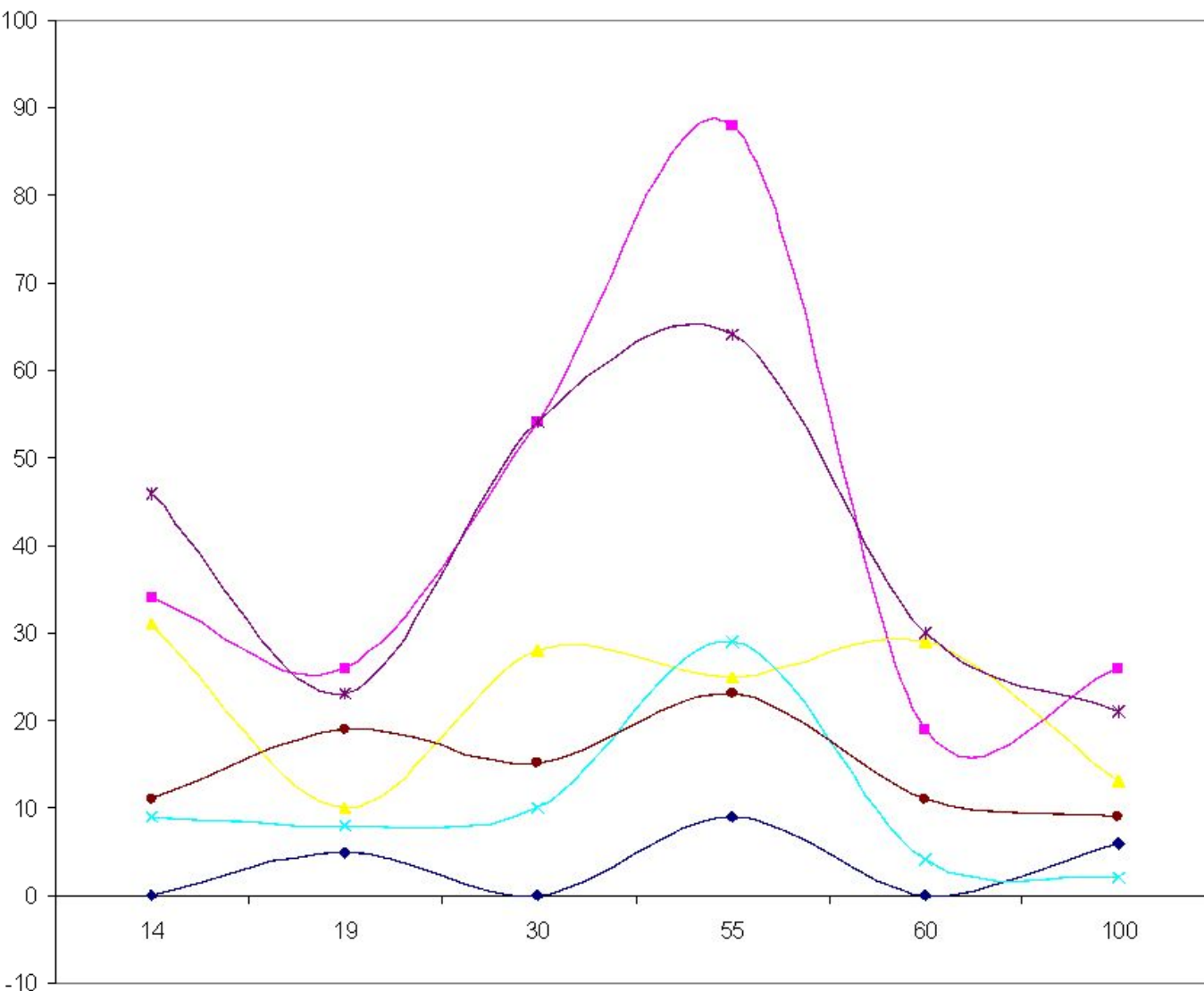
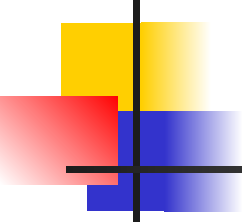
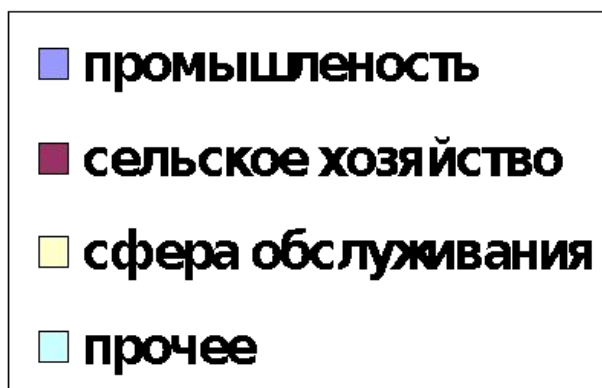
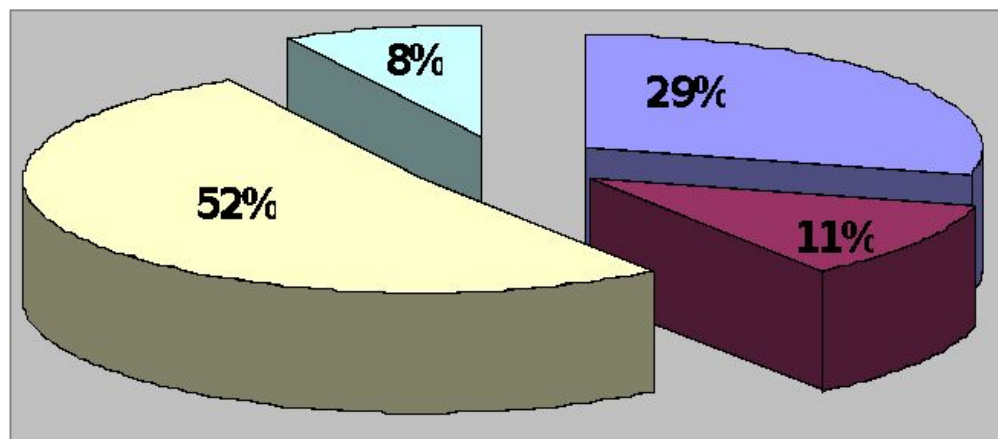


рис 16

- 
-
- Распределение населения поселков по отраслям соответствует показателям области и Российской Федерации в целом. Большая часть занятых в сфере обслуживания - 34,5% (рис 17). В промышленности - 21%; в сельском хозяйстве 30%, это объясняется тем, что перепись проводилась в сельских населенных пунктах. Хотя в отдельных населенных пунктах таких как Грачевка и Дружба занятых в сельском хозяйстве около 10%(таблица 4).
 - Во всех сферах хозяйства преобладают предприятия с частной формой собственности, особенно это характерно для сельского хозяйства и сферы обслуживания(таблица 5).

Занятость населения по отраслям. РФ 2006 год



по данным Госкомстат РФ

рис 17

Таблица 4. Занятость населения по сферам деятельности.

Населенный пункт	Экономически активное население	Неработающие пенсионеры	Занятость населения по отраслям			
			Государственная служба	промышленность	Сельское хозяйство	Сфера обслуживания
Десантное Славский р-н	5	5	4	1		
Грачевка Зеленоградский р-н	133	46	12	21	5	95
Дружба Правдинский р-н	84	15	18	28	10	28
Третьяково Краснознаменский р-н	33	5	9	15		9
Яснополянка Озерского района	111	21	5	14	73	19
Пятидорожное Багратионовский р-н	74	15	12	14	29	19
Итого	440	107	60	93	127	150
В %	100%		14,5%	21%	30%	34,5%

Таблица 5. Занятость населения по отраслям и предприятиям различных форм собственности.

Населенный пункт	Численность экономически активного населения	Промышленность			Сельское хозяйство			Сфера обслуживания		
		частная	коллективная	Государственная	частная	коллективная	Государственная	частная	коллективная	Государственная
Десантное Славский р-н	5									
Грачевка Зеленоградский р-н	133	16	3	2	1	3	1	42	3	50
Дружба Правдинский р-н	84	19	12	26		2		3	4	1
Третьяково Краснознаменский р-н	33	3		13				4		5
Яснополянка Озерского района	111	11			66			11		1
Пятидорожное Багратионовский р-н	74	10		4	29			10		9
ИТОГО	440 100%	59 13,4%	15 3,4%	45 12,2%	96 21,8%	5 1,2%	1 0,2%	70 18,2%	7 1,8%	66 15%

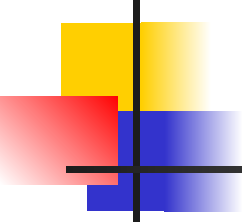
Занято: - на предприятиях частной формы собственности - 67%;

- на предприятиях коллективной формы собственности –

8%;

- на предприятиях государственной формы собственности

– 25%.

- 
-
- Надеемся, что полученные нами результаты не на много будут отличаться от результатов официальной переписи населения.

Литература:

- География в цифрах. Справочное пособие. Авторы-составители В.В. Климанов, О.А. Климанова. Дрофа, Москва, 2002.
- География в таблицах. Справочное пособие. Автор-составитель О.А. Климанова. Дрофа, Москва, 2008.
- География, население и хозяйство. Учебник 10 класс. А.П. Кузнецов. Дрофа, Москва, 2002.
- В.П. Максаковский. Экономическая и социальная география мира. «Просвещение», Москва, 2006.
- География Янтарного края России. Калининград, «Янтарный сказ», 2004.
- Экономическая география. В.П. Желтиков, Н.Г. Кузнецов, С.Г. Тяглов. Серия «Учебники и учебные пособия». Ростов н/Д; Феникс, 2001.
- Таблицы по географии. Население и хозяйство мира. О.А. Климанова, Н.В. Мазеин. Москва, «Варсон», 2007.
- Таблицы по географии. О.А. Климанова, О.И. Шокина, С.Н. Труднева. Природа и население России. Москва, «Варсон», 2008.
- Таблицы по географии. О.А. Климанова, И.Л. Марголина, Т.А. Воробьева. География: источники информации и методы исследования. Москва, «Варсон», 2007.
- Атлас. Население и хозяйство России. 9 класс. Просвещение, Москва, 2006.
- Атлас. Природа и население России. 8 класс. Просвещение, Москва, 2006.
- Атлас. Природные ресурсы, население, экономика мира. ФГУП «Омская картографическая фабрика», 2008.