



Характеристика Свердловской области



Геополитика



Свердловская область находится внутри Евразийского континента в четвертом часовом поясе в пределах Уральского горного хребта. Регион занимает почти всю полосу Среднего Урала и восточные склоны Северного Урала до 62° с. ш. вместе с прилегающими к этим горным территориям равнинами Зауралья и отчасти Предуралья. Протяженность территории с запада на восток – около 560 км, с севера на юг – около 660 км. Область удалена от Северного Ледовитого океана более чем на 1 тыс. км, от Балтийского моря – на 1600 км. В целом по размеру территории Свердловская область занимает 8 место среди 89 регионов России.

Особенностью географического положения Свердловской области является ее местонахождение на стыке двух частей света – Европы и Азии, различных по своим

Геополитика



- В европейской части расположена территория области площадью 41, 8 тыс. км² (21 %); к азиатской части относится более 153 тыс. км² (79 %). В отличие от европейской части области со сложным горным рельефом, азиатская часть более ровная с большим количеством участков, удобных для строительства и другой хозяйственной деятельности.

Азиатская часть насыщена рудами и обращена к богатой топливом и водной энергией Сибири. Здесь находится подавляющее большинство крупных городов области, в том числе областной центр – Екатеринбург.

Свердловская область в европейской части граничит с Республикой Коми (на северо-западе), с Пермским краем (на западе), с Республикой Башкортостан (на юго-западе). В азиатской части, на востоке и северо-востоке, область соприкасается с Тюменской областью и Ханты-Мансийским автономным округом, на юге и юго-востоке – с Челябинской и Курганской областями, обеспечивающими региону выход в

Геополитика



Особенности
экономико-
географического
положения
Свердловской области
обуславливают высокий
транзитный потенциал
региона. Ресурс
евразийского
геополитического
положения
Свердловской области
наиболее востребован в
условиях увеличения
товарообмена между
Юго-Восточной Азией и
Европой.

Свердловская область входит в состав уральского экономического района

Состав Уральского экономического района

▶ 2 республики

1. Удмуртия
2. Башкирия

▶ 1 автономный округ

Коми-пермяцкий

▶ 5 областей

1. Свердловская
2. Пермская
3. Челябинская
4. Оренбургская
5. Курганская



Административное устройство Свердловской области



Территория — 194,8 тыс. км².
Население — 4,6 млн жителей.
Входит в состав Уральского федерального округа.

Административный центр — г. Екатеринбург (в 1924–1991 гг — Свердловск).

Административное устройство определяется Уставом области и областным законодательством. Область административно состоит из 30 районов, 25 городов, 4 закрытых административно-территориальных образований, объединённых в 73 муниципальных образования (68 городских округов и 5 муниципальных районов). На её территории 47 городов, 99 рабочих посёлков и посёлков городского типа, а также 1886 сёл и деревень.

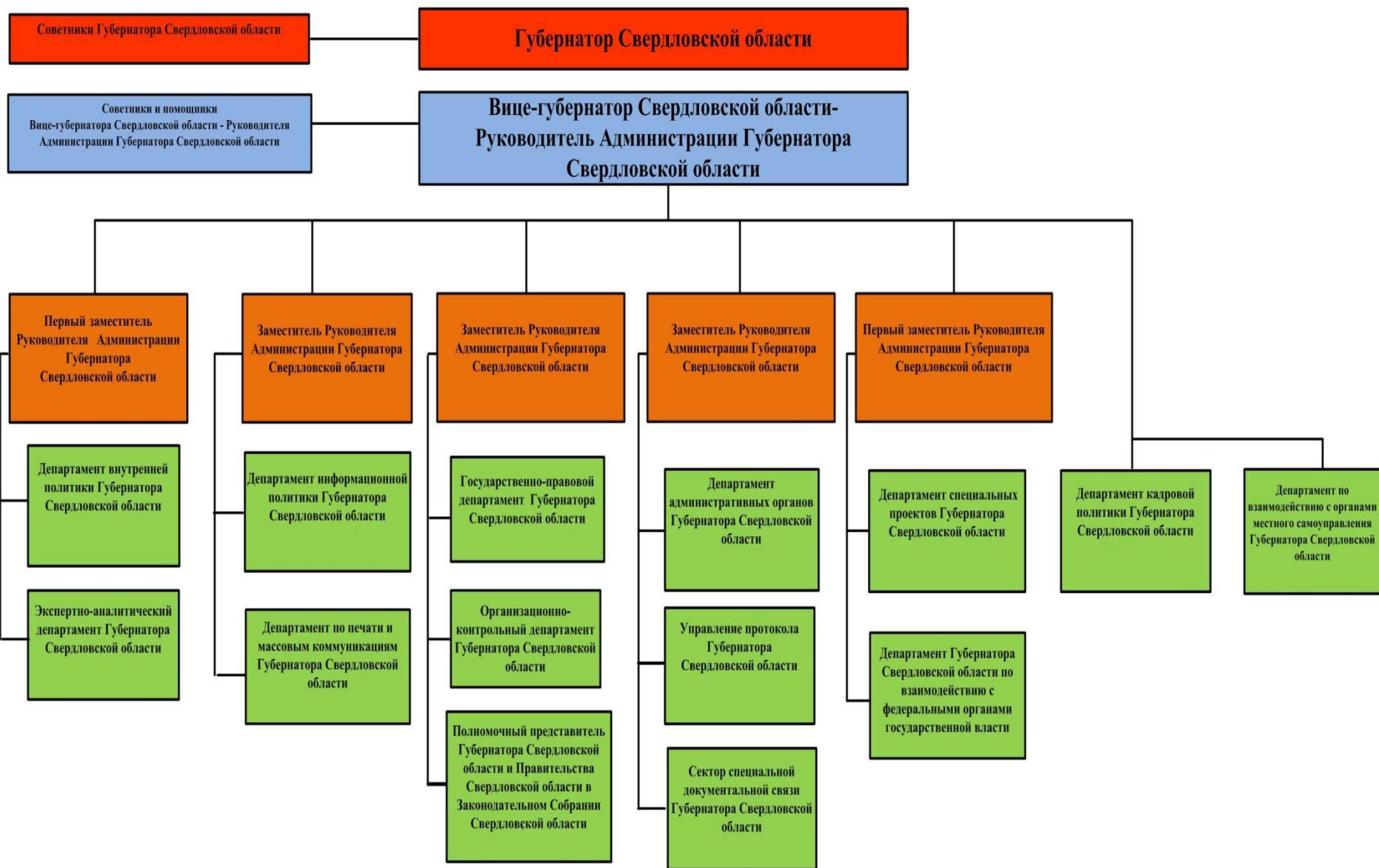
В 1996 году для координации деятельности областных органов власти область была поделена на пять управленческих округов: Северный (с центром в городе Кrasnoturyинске), Западный (Первоуральск), Горнозаводской (Нижний Тагил), Восточный (Ирбит) и Южный (Каменск-Уральский). Ряд территорий (Екатеринбург и некоторые близлежащие муниципальные образования) не входит ни в один из управленческих округов. Законодательно установлено, что округа не являются административно-территориальными единицами, и органы государственной власти в них не образуются. Каждый округ возглавляется управляющим, который является по должности

Губернатор Свердловской области
Куйвашев Евгений Владимирович



-
- Родился 16 марта 1971 г. в п. Луговской Ханты-Мансийского района Тюменской области
- Образование высшее: окончил в 1999 г. Московский военный институт Федеральной пограничной службы Российской Федерации; в 2010 г. прошел профессиональную переподготовку в Тюменском государственном университете по программе: "Государственное и муниципальное управление".
- Специальность по образованию — юриспруденция.
- Квалификация — юрист.
- После работы в тресте "Сургутремстрой" и службы в рядах Советской армии учился в Тобольском медицинском училище, а затем переехал в п. Пойковский Нефтеюганского района, где с 1997 до 2005 г. работал в администрации поселка, в том числе, и главой администрации.
- В 2005 г. — заместитель руководителя Главного управления Федеральной службы судебных приставов по г. Москве — заместитель главного судебного пристава Москвы.
- С декабря 2005 г. по июль 2007 г. — глава администрации г.Тобольска.
- С июля 2007 г. до января 2011 г. являлся главой администрации г.Тюмени.
- 29 января 2011 г. Распоряжением Руководителя Администрации Президента РФ назначен заместителем полномочного представителя Президента РФ в Уральском федеральном округе.
- 6 сентября 2011 года назначен полномочным представителем Президента Российской Федерации в Уральском Федеральном округе.
- 14 мая 2012 года назначен временно исполняющим обязанности Губернатора Свердловской области.
- 29 мая 2012 года утвержден в должности Губернатора Свердловской области.

Структура Администрации Губернатора Свердловской области



Экономика

- ▣ Начавшийся в начале 1990-х гг. общий значительный спад промышленного производства сменился ростом. Ориентация на собственный совокупный ресурсный потенциал и внутренние источники накопления позволит закрепить стартовые условия необходимого экономического роста, продолжить реструктуризацию экономики на современной технико-технологической основе и выйти на модель устойчивого развития.

Свердловская область сегодня, несмотря на трудности, связанные с общей макроэкономической ситуацией, представляет собой динамично развивающийся регион.

Предприятия Свердловской области являются монополистами в России по производству 50 видов промышленной продукции, в том числе по 10 видам – единоличными производителями. Это абсолютный «рекорд» среди регионов.

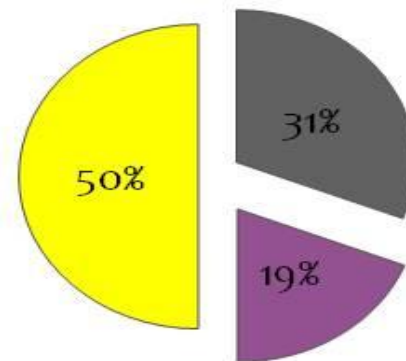
Экономика

Промышленность



Основу промышленности и экономики Свердловской области составляют металлургия и машиностроение:

Отрасли



- Черная металлургия
- Цветная металлургия
- Другие отрасли

Экономика

- ▣ Промышленность Свердловской области представляет собой мощный многоотраслевой комплекс – один из крупнейших в России. По производственному потенциалу область занимает 5-ое место среди 89 субъектов РФ. Среди уральских регионов Свердловская область – самый большой по численности населения и объему промышленного производства территориально-экономический комплекс. Южная часть области, расположенная в пределах Среднего Урала, отличается более благоприятными климатическими условиями и издавна составляет главное индустриальное ядро всего Урала.
- ▣ Свердловская область является промышленно развитым регионом, производящим почти 100% титана, 40% меди и 17% стальных труб в стране.

Экономика

Лидирующие отрасли промышленности
по данным за 2011 год

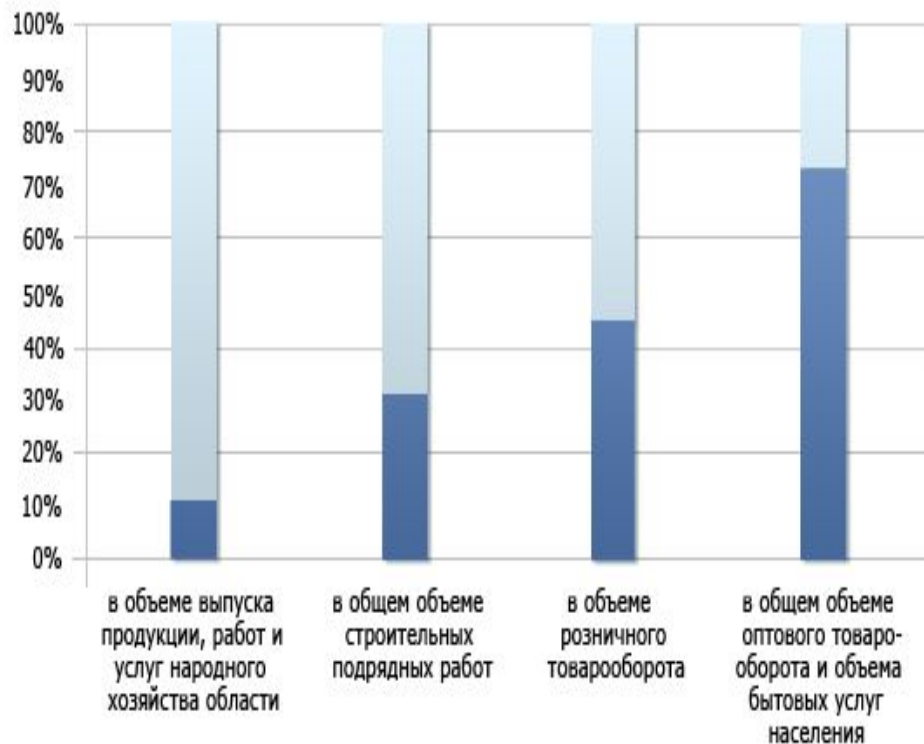


Экономика

- Основные производственные объекты располагаются вдоль Уральского хребта, образуя треугольник с основанием на юге области. Основные промышленные узлы – Екатеринбургский, Первоуральско-Ревдинский, Каменск-Уральский, Горнозаводской промузел, сформировавшийся вокруг города Нижний Тагил, и Северный, вытянутый от Новой Ляли до Ивделя. Наличие в области разнообразных минерально-сырьевых ресурсов предопределило развитие на территории Свердловской области материалоемких отраслей промышленности: черной и цветной металлургии, машиностроения, электроэнергетики, химической промышленности. Определяющую роль в современной структуре промышленности области играет металлургический комплекс.

Экономика

Доля малого предпринимательства в экономике Свердловской области



- Одним из важнейших условий становления рыночных отношений в Свердловской области признано развитие малого бизнеса.

Социальная сфера