

# Клещевой энцефалит



# Кто такой клещ?

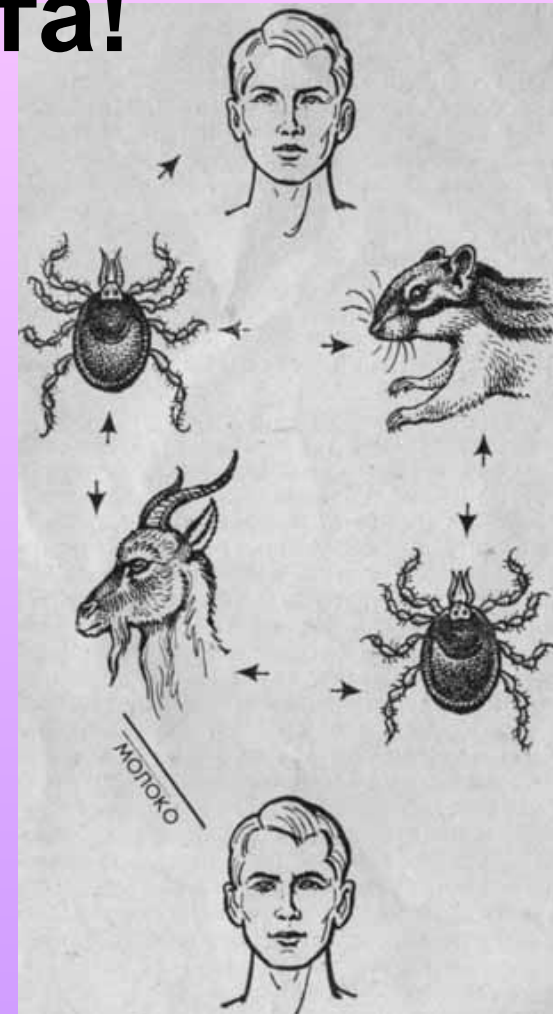
Насекомое, которое является резервуаром и переносчиком клещевого энцефалита.

Клещ сам заражен, он болеет в 20-40% случаев.



# ЖИВОТНЫЕ ЯВЛЯЮТСЯ переносчиками клещевого энцефалита!

Дополнительным резервуаром возбудителя болезни являются более 130 видов диких животных: ежи, кроты, белки, бурундуки, полевки, крупные млекопитающие, птицы и др.



# Места, где вы можете встретить клеща

- городской парк, лесная зона, роща, набережная города;
- лагерь отдыха, дачные участки, детская площадка у дома, дворы;
- на берегу реки или озера;
- цветочные букеты, собранные на полянах, лужайках или в лесу.





Все еще надеешься  
пройти мимо клещей  
незамеченным?



# Признаки укуса клещом



В месте укуса – ощущение жжения, покраснение, дискомфорт.

Появляются: головная боль, повышенная температура до  $39^{\circ}$ - $41^{\circ}$ , нарушение сна, быстрая утомляемость, психические расстройства, мышечные боли, покраснение лица, шеи, глаз.



При неблагоприятном течении болезни может наступить смерть или инвалидность на всю жизнь





# Если вы увидели на себе или на вашей одежде клеща (каждые 2 часа необходимо проводить само- и взаимоосмотры)



1. Не паниковать!
2. Не сбрасывать клеща с себя на окружающих;
3. Не стараться раздавить клеща ногтями (уничтожить его невозможно!);
4. Аккуратно поместить клеща в закрывающийся сосуд (бутылка, банка, пузырек);
5. Убить клеща можно только огнем.

# Если вы обнаружили, что вас укусил клещ

## *Ваши действия*

1. Не пытаться самому удалять клеща или раздавить его ногтями;
  - Не принимать никаких лекарств, без осмотра врача;
  - Обратиться за помощью в больницу, где вам будет оказана первая помощь;
  - Не позднее, чем на 3-й день после присасывания с целью экстренной профилактики используется иммуноглобулин против клещевого энцефалита;

**Помните!** При самостоятельном удалении клеща вы можете оторвать его тело, а голова останется под кожей. Чтоб в дальнейшем удалить его голову придется подвергнуться хирургическому вмешательству



# Что делать, если нет возможности обратиться к врачу

1. Не паниковать!
2. Взять флакон с масляным раствором (масло, бензин), накрыть клеща с целью перекрыть ему дыхальце на теле;
3. Подождав 10-20 мин, попытаться раскачать его и вытащить;
4. Можно использовать в помощь нить в виде петли;
5. Место укуса обработать спиртовым раствором;
6. Вытащенного клеща поместить в банку и отвезти в больницу для исследования.



Самый действенный способ защиты - это вакцинация, которая проводится в поликлинике по месту жительства бесплатно в весенний и осенний период



# Защити себя при походе в лес



[www.pozdravii.ru](http://www.pozdravii.ru)

© 2014  
2015

Обязательно наденьте головной убор

Одежда должна быть светлая, чтобы удобнее было вовремя заметить напавшего клеща

Носите одежду с длинным рукавом, плотно прилегающим к запястью

Обувь должна полностью закрывать стопы и лодыжку, давая возможность заправить в нее одежду.

Передвигайтесь, стараясь держаться середины тропинок. Остерегайтесь высокой травы и кустарника.

Для обработки одежды используйте репелленты, отпугивающие клещей

При обнаружении клеща немедленно сообщите его заведующей на (748) 66-66666

# Наиболее частые места присасывания клещей

- Подмышки, внутренняя поверхность рук
- Шея, лицо, грудь
- Живот, спина
- Волосистая часть головы



# Самостоятельная работа

1. Подобрать одежду для безопасного выхода в лес или прогулки.
2. Провести осмотр друг друга.
3. Обезвредить обнаруженного клеща.



**Спасибо за внимание**

