

Х О З Я Й С Т В О

*Ведущее место в мировой
экономике.*

*Природные предпосылки для
развития промышленности*

*Урок географии в 11 классе.
Автор: Карезина Нина Валентиновна,
учитель географии МОУ СОШ № 5 города Светлого
Калининградской области*

Повторение

- 1. Переселенцы из других стран, приезжающие в США на постоянное местожительство.
- 2. Крупная форма городского расселения, образующаяся в результате слияния большого числа соседних городских агломераций.
- 3. Стоимость всей конечной продукции страны за один год (в долларах США).
- 4. Денежная единица в США, во всех странах мира — валюта.
- 5. Форма административно-территориального устройства США.
- 6. Коренные жители, которые до прихода европейцев жили во всех районах страны.
- 7. Форма сельского хозяйства, которая придает ему индустриальный характер: наряду с производством сельскохозяйственной продукции включает ее переработку, сбыт, хранение, выпуск техники, удобрений.
- 8. Основной тип сельскохозяйственных предприятий США.
- 9. Территории, охраняемые государством, но где любой американец может отдохнуть.
- 10. Река, которую называют американской Волгой или рабочей лошадью.

ОТВЕТЫ

- а) федеративное,
- б) агробизнес,
- в) ферма,
- г) мегалополис,
- д) национальный парк,
- е) ВВП,
- ж) доллар,
- з) индейцы,
- и) Миссисипи,
- к) иммигранты.

Роль США в мировом хозяйстве

1. США – крупнейшее государство мира, обладающее могучим экономическим, научно-техническим и военным потенциалом;
2. ВВП США не имеет себе равных в мире
3. США – крупнейший в мире производитель промышленной и С/Х продукции
4. США – крупнейший экспортёр капитала



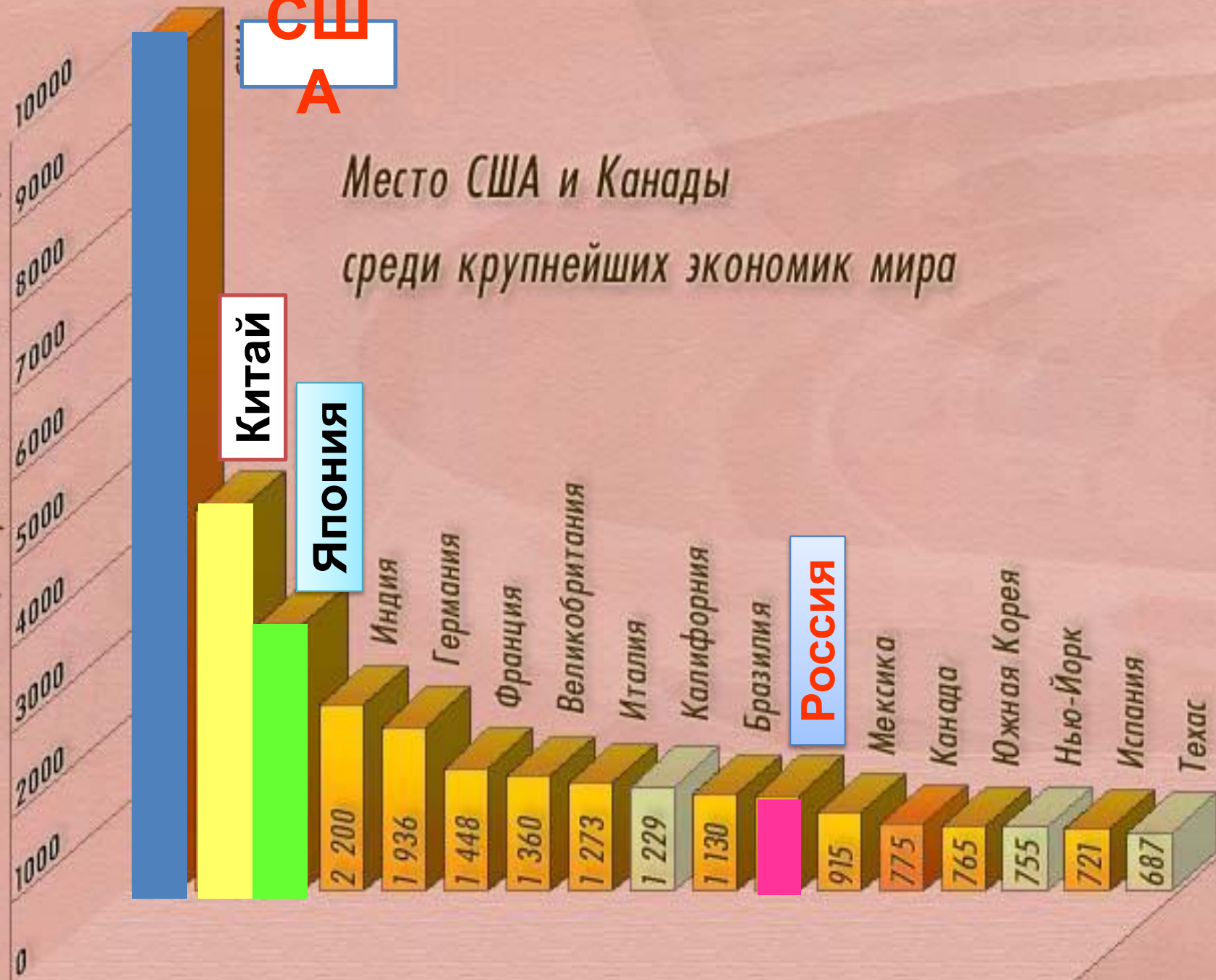
Общая характеристика хозяйства.

Отраслями международной специализации США являются электротехническая и электронная промышленность, автомобилестроение, авиакосмическая, атомная промышленность, биотехнология и т.д.

По численности научного и инженерного персонала и расходам на НИОКР США резко выделяется даже среди высокоразвитых стран.

Под воздействием НТР в отраслевой структуре ВВП происходит сокращение удельного веса материального производства и возрастание непроизводственной сферы.

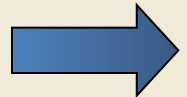
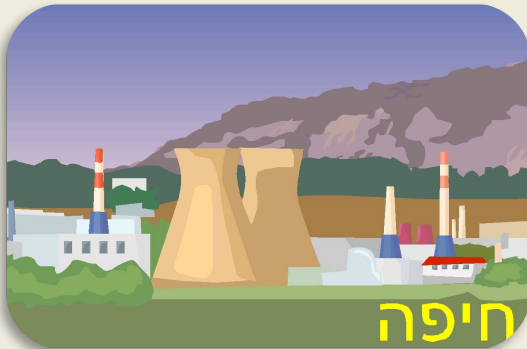
Значение ВВП (млрд. долл., 1999)





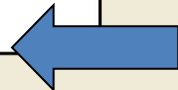
Промышленность

1. Занято 25% населения
2. Высокий уровень концентрации производства и капитала – ТНК
3. Чётко проявляется переход от ресурсо-к энергосберегающим технологиям



Крупнейшие ТНК Мира

Название корпорации	Страна базирования (штаб-квартира ТНК)
«Дженерал электрик»	США
«Майкрософт»	
«Кока-Кола»	
«Эксон»	
«IBM»	
«Дженерал Моторс»	
«Роял-Датч-Шелл»	Великобритания - Нидерланды
«Хитачи»	Япония
«Nokia»	
«Toshiba»	
«Тойота»	
«Филипс»	Нидерланды
«Нестле»	Швейцария
«Сименс»	ФРГ
«Алкатель»	Франция
«Юкос»	Россия



Промышленность США

1. По добыче нефти, газа, угля, выплавке стали входит в тройку лидеров мира
2. По производству электроэнергии – 1 место в мире
3. Лидирующие позиции в химической промышленности, выплавке цветных металлов (Al – 1 место)
4. Лицо страны – производство автомобилей, самолётов
5. По уровню развития электроники и аэрокосмической техники превосходит все страны мира.



Сельское хозяйство



1. по размерам С/Х продукции превосходит все страны мира
2. По производству зерновых 2-е место, а по экспорту С/Х сырья – 1-е место в мире
3. Занято 3% населения
4. Производительность труда выше, чем в промышленности
5. США – первые в агробизнесе
6. Основной тип С/Х предприятия – ферма. Тенденция – роль крупных хозяйств быстро возрастает.
7. Особенность – постадийная специализация

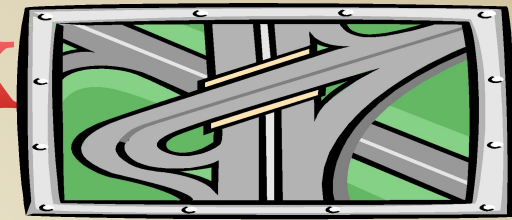


Транспорт

1. Североамериканский тип.
2. Развитие всех видов
3. Большие размеры грузов и перевозок
4. Большая дальность перевозок
5. Особая роль автомобилей



Транспортный комплекс



Авиационный транспорт имеет большое значение в пассажирских перевозках и внутренних и международных. Парк самолетов гражданской авиации – самый большой в мире.

Быстрому развитию автомобильного транспорта способствовал процесс урбанизации и фермерский тип сельского расселения, а также наличие большой сети хороших автодорог по всей стране, налаженная система тех обслуживания и активная деятельность автомобильных

монополий.



Основу железнодорожной системы составляют трансконтинентальные магистрали, идущие от Атлантического до Тихоокеанского побережья. Остальные магистрали проложены как в широтном, так и в меридиональном направлении.

Территориальная структура хозяйства

- Концентрация экономической жизни в «окраинных» приокеанских и приозёрных районах.

В экономически наиболее развитых частях США сложились обширные урбанизированные районы, образовавшиеся при срастании многочисленных соседних агломераций – «МЕГАЛОПОЛИСЫ»



САНСАН
или
КАЛИФОРН
ИЙСКИЙ
(от Сан-
Франциско
до Сан-
Диего)

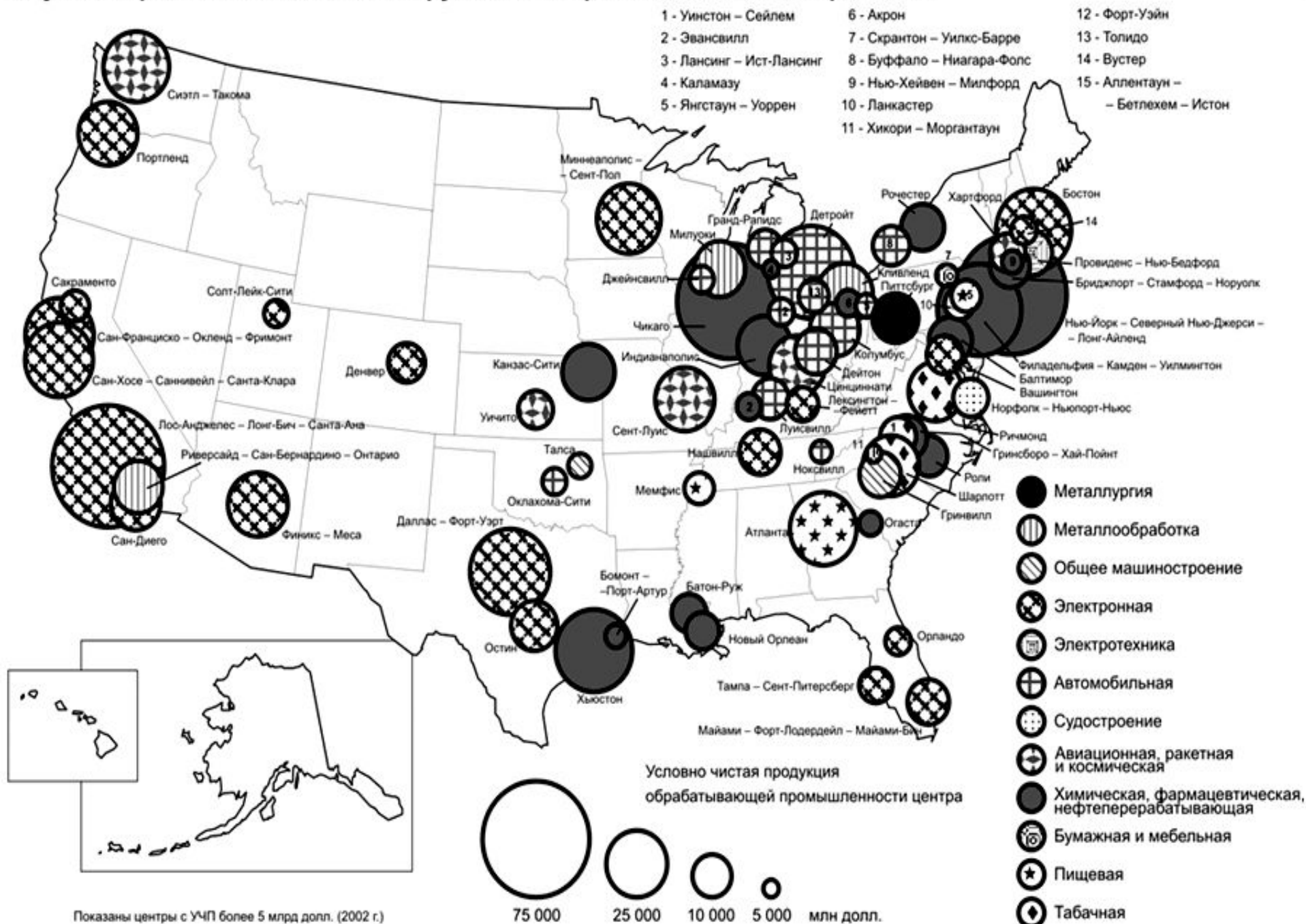
или
ПРИОЗЕРН
ЫЙ
(от
Милуоки
до
Питтсбург
а)



БОСВАШ
(от
Бостона
до
Вашингтон
а)



Ведущая отрасль специализации крупнейших промышленных центров США



Факторы, способствующие высокому уровню хозяйства США:

1. Свобода С/Х от феодализма
2. Большой приток высоко квалифицированных специалистов-иммигрантов
3. Расширение внутреннего рынка за счёт освоения новых земель
4. Богатые природные ресурсы
5. Выгодное ЭГП
6. Длительный период развития без войн на своей территории

Отрасли международной специализации:

1. Электротехника и электроника
2. Аэрокосмическая и военная техника
3. Атомная техника
4. Биотехнологии

Серьёзные конкуренты США:
Западная Европа,
Япония

Домашнее задание

- **С. 300-305**