


ИМЕНА ВЕЛИКИХ ЛЮДЕЙ НА КАРТЕ МИРА И КАРТАХ ГОРОДОВ.



**Авторы: Шутов М., Михайличенко Н., ученики 8
класса.**

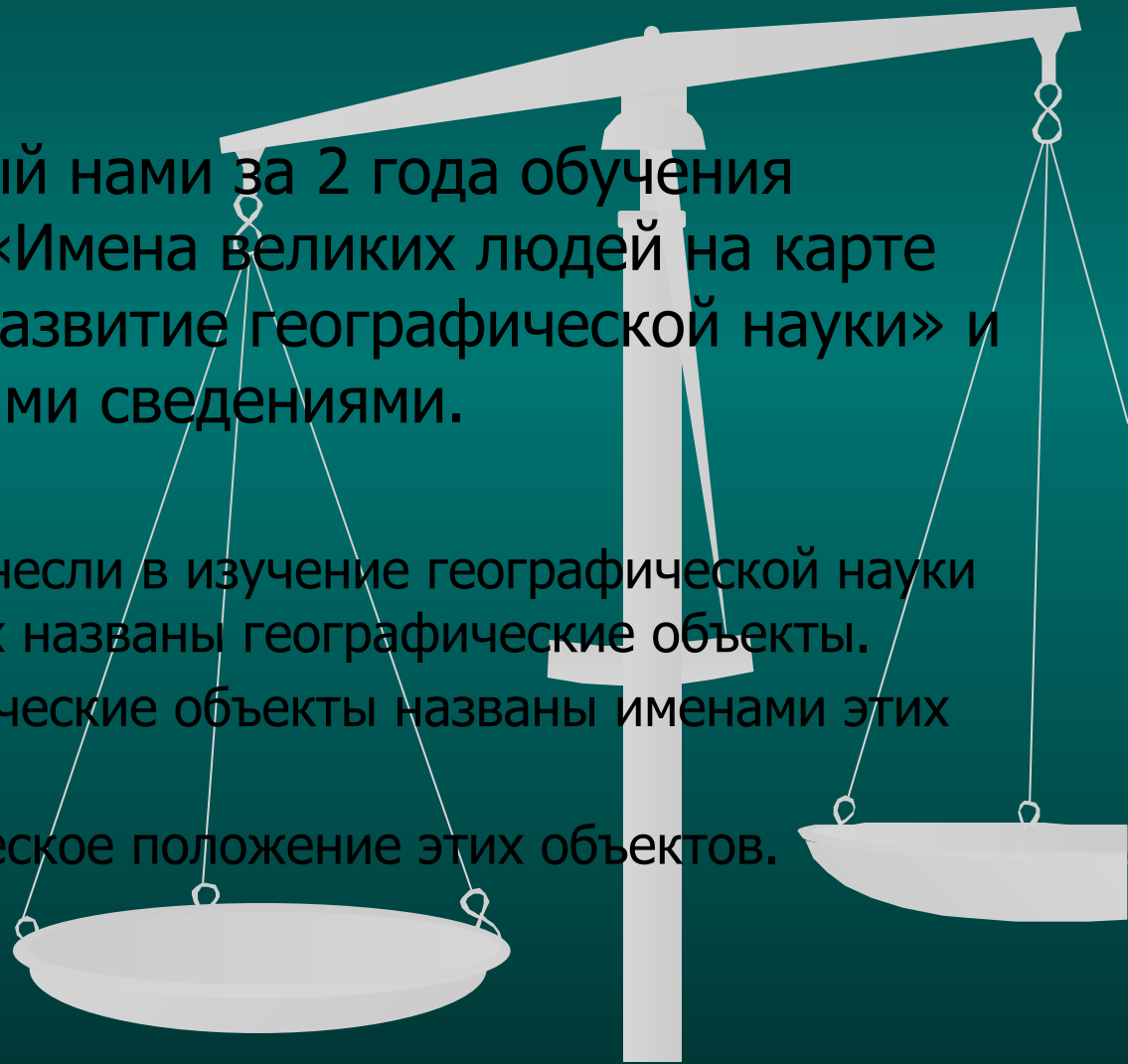
Руководитель: Шевалдина Л.Н.

- **Цель:**

- Обобщить собранный нами за 2 года обучения материал по теме «Имена великих людей на карте мира и их вклад в развитие географической науки» и дополнить его новыми сведениями.

- **Задачи:**

- Изучить, какой вклад внесли в изучение географической науки люди, именами которых названы географические объекты.
- Узнать, какие географические объекты названы именами этих людей.
- Определить географическое положение этих объектов.

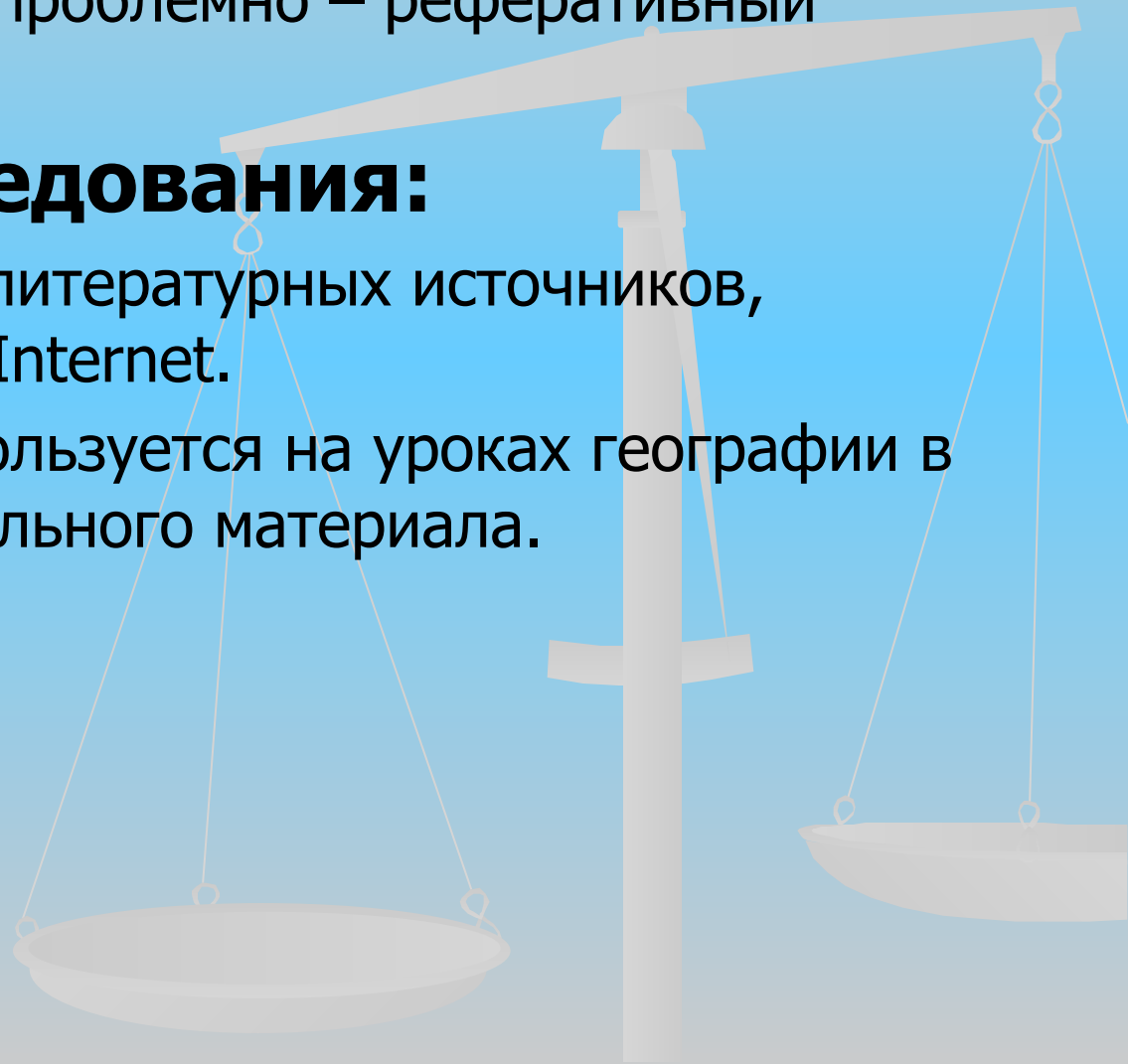


- **Тип работы:**

- исследовательский проблемно – реферативный проект.

- **Методы исследования:**

- Изучение и анализ литературных источников, материалов сайтов Internet.
- Данный проект используется на уроках географии в качестве дополнительного материала.



Михаил Васильевич Ломоносов.



Михаил Васильевич Ломоносов — первый русский учёный-естествоиспытатель, энциклопедист, химик и физик. Астроном, приборостроитель, географ, металлург, геолог, поэт, художник, историк.

Село Ломоносово

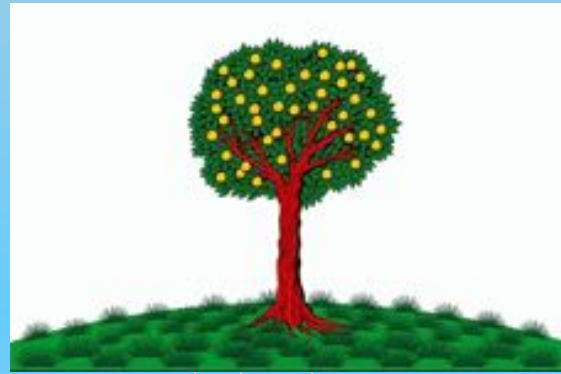


Ломоносово (Денисовка и Мишанинская) — село в Холмогорском районе Архангельской области, на реке Северная Двина.

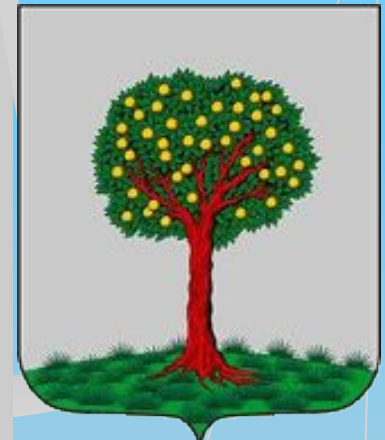
Административный центр Ломоносовского сельского поселения. В 3-х километрах восточнее Холмогор на острове посреди реки Северная Двина. В селе расположен музей Михаила Ломоносова, установлен памятник Ломоносову, имеется старая полуразрушенная церковь. Недалеко располагается речная пристань — через которую осуществляется связь с «большой землей».

Город Ломоносов.

В 1951г. Город Ораниенбаум Ленинградской области переименовали в Ломоносов. Здесь Ломоносовым была основана знаменитая лаборатория и стекольная фабрика. Здесь Михаил Васильевич создал технологию производства цветных смальт для мозаик, рецептуру оптических стёкол и хрусталя.



Флаг г.Ломоносова

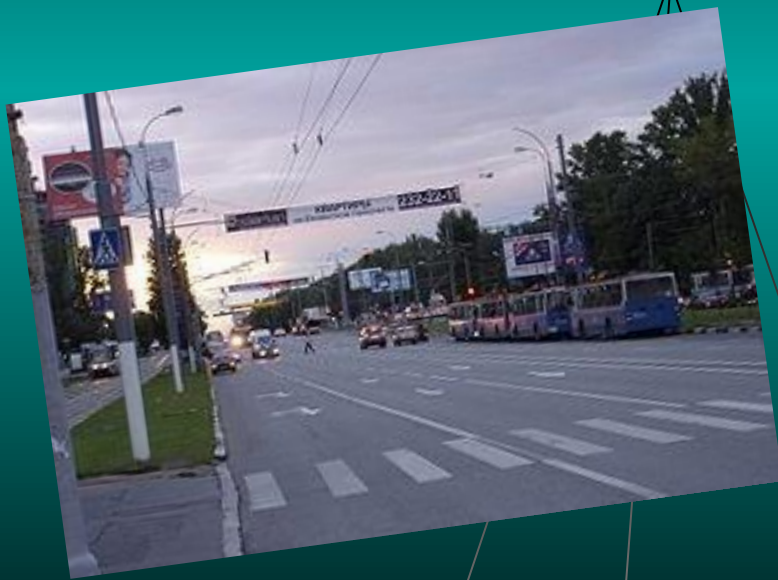


Герб г.Ломоносова

МОСКВА

Проспект им. Ломоносова.

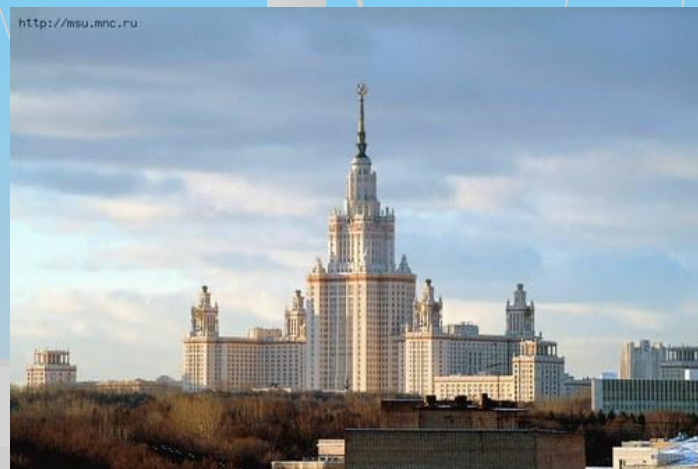
Проспект образован в результате планировки в конце 1940-х гг. Юго-Западного района. . В 1959 открыта станция метро Университет. В 1961 Ломоносовский проспект проложили под Мосфильмовской улицей и соединили с Минской улицей.



М
О
С
К
В
А

Московский Государственный университет

Московский государственный университет имени *М.В.Ломоносова* (МГУ) — ведущий и крупнейший вуз России, центр отечественной науки и культуры, один из старейших университетов России. МГУ включает девять научно-исследовательских институтов, 39 факультетов и более 300 кафедр. В университете обучается более 36 тыс. студентов, около 4 тыс. аспирантов и 10 тыс. слушателей подготовительных отделений, итого, в общей сложности около 50 тыс. чел. На факультетах и в научно-исследовательских центрах работают 4 тыс. профессоров и преподавателей, около 5 тыс. научных сотрудников. Вспомогательный и обслуживающий персонал насчитывает примерно 15 000 человек. С 1992 года ректором МГУ является доктор физико-математических наук, академик *Виктор Антонович Садовничий*



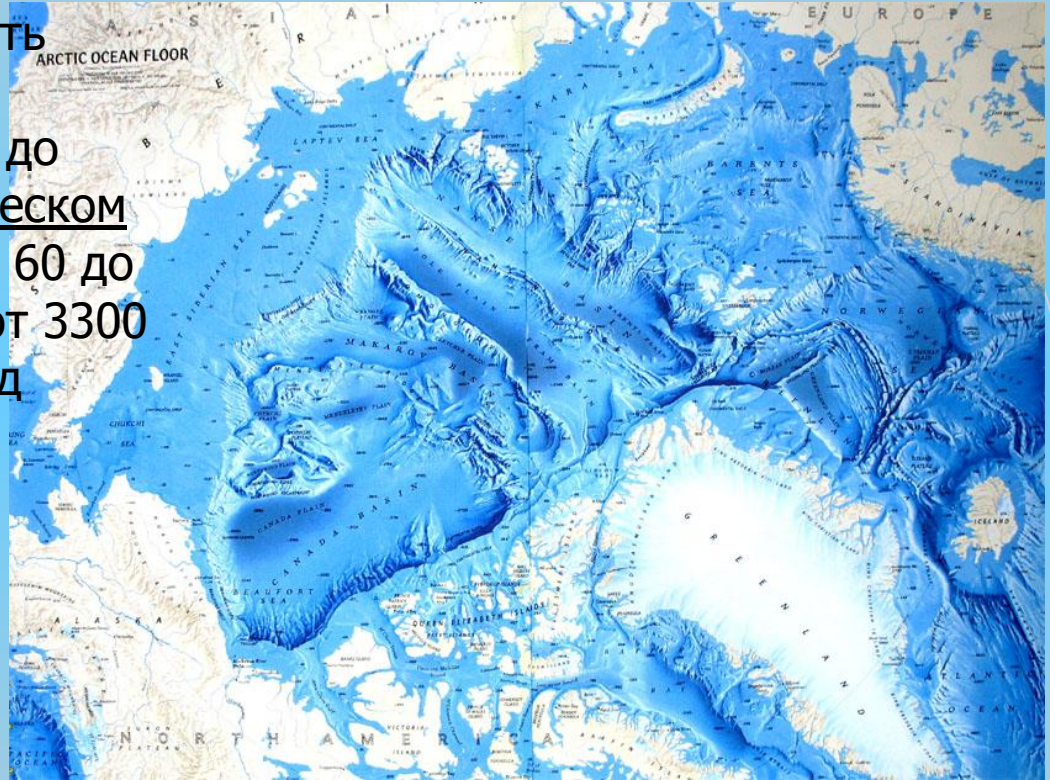
Мост им. Ломоносова

МОСКВА

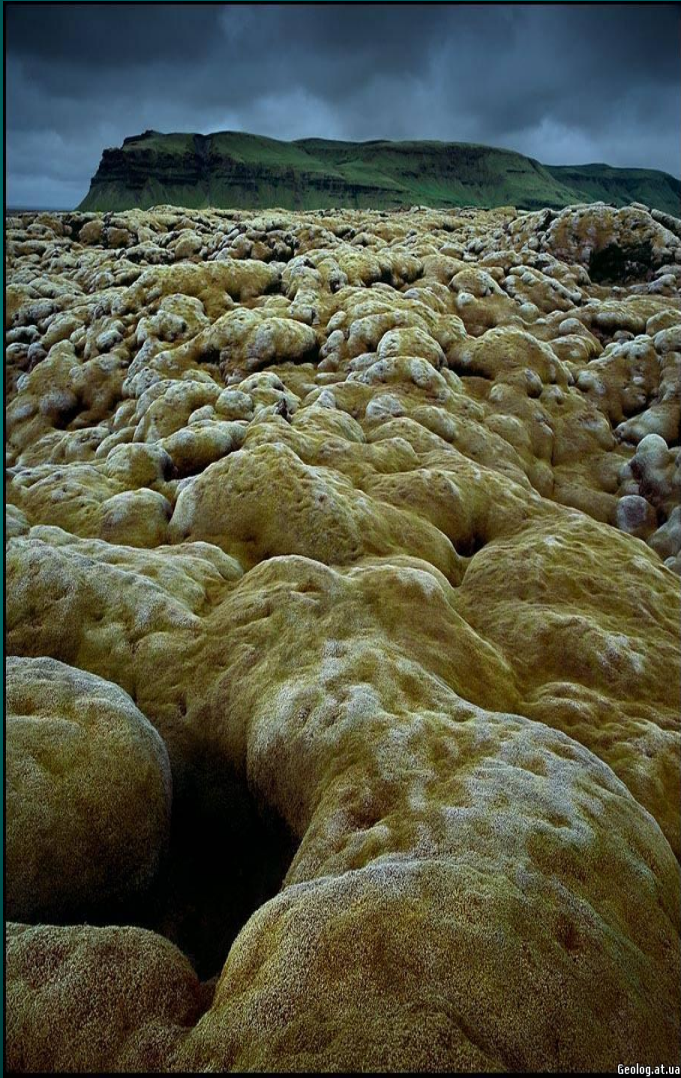


Горный хребет им. Ломоносова.

Хребет Ломоносова — подводный хребет в Северном Ледовитом океане, названный в честь М. В. Ломоносова. Хребет пересекает центральную часть океана и простирается примерно на 1800 км от Новосибирских островов до острова Элсмир в Канадском Арктическом архипелаге. Ширина варьируется от 60 до 200 км, высота над дном океана — от 3300 до 3700 м. Минимальная глубина над хребтом 954 м.



Плато им. Ломоносова.



Плато в Гренландии. В 1930-ых годах шведско-советская экспедиция пересекла Гренландию с востока на запад и открыла в центре острова обширное плато. Ломоносов был почетным членом Шведской академии наук за трактат «Мысли о происхождении ледяных гор в Северных морях»



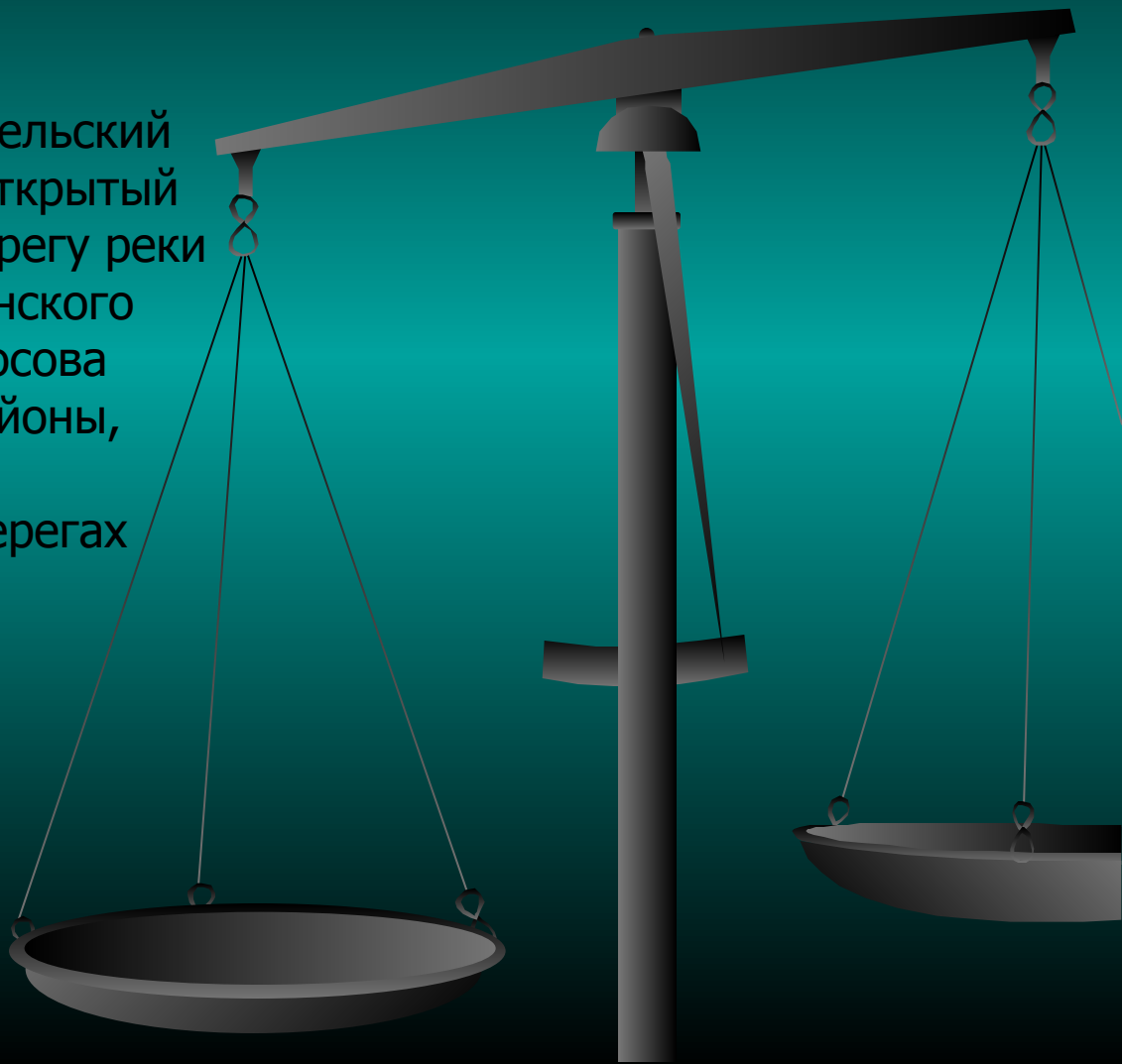
Течение им. Ломоносова.



Течение им. Ломоносова в Атлантическом океане. В 1959 году экспедиция Морского гидрофизического института УССР открыла в тропической Атлантике мощное поверхностное течение под южным Пассатным течением и назвала его в честь первого русского океанолога.

Мыс им. Ломоносова.

В 1849 году русский мореплаватель Г.И.Невельский нанес на карту вновь открытый им мыс на западном берегу реки Амур, к север от Славянского залива. Именно Ломоносова призывал осваивать районы, открытые русскими землепроходцами на берегах морей Тихого океана.



Гора им. Ломоносова.

Гора им. Ломоносова
открытая в 1931 г.
Экспедицией
Арктического института
гора на Новой Земле.
Это дань работе
Михаила Васильевича о
происхождении гор и
природных богатств,
скрытых в них.

Кратер им. Ломоносова.

В память об астрономических исследованиях и открытиях
Ломоносова в 1961 году его именем назвали кратер на Луне.

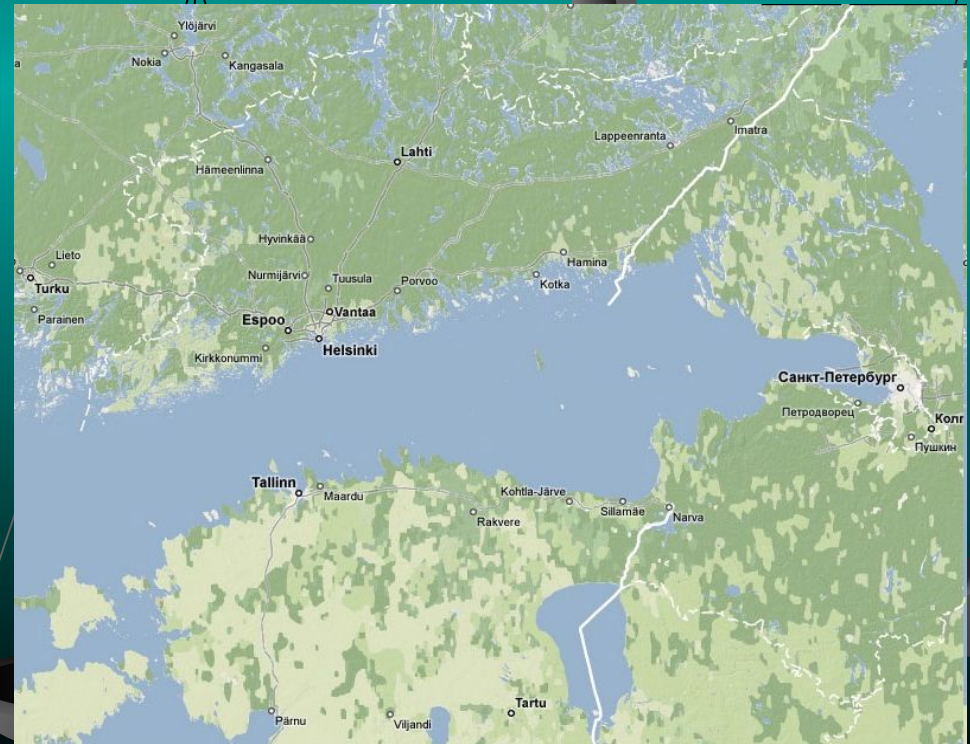


Гавань и отмель им. Ломоносова.

Гавань на Балтийском море у города Ломоносов, отмель на Финском заливе.

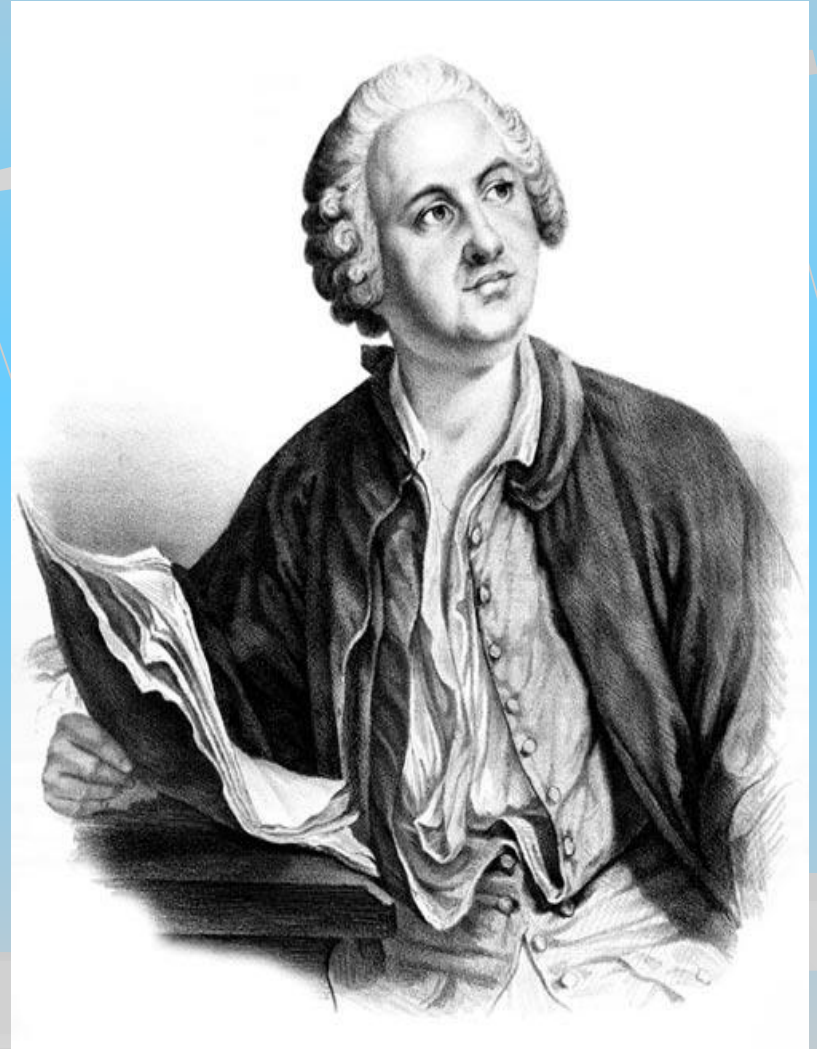


Отмель на финском заливе.



М.В.Ломоносов.

В Архангельске именем великого ученого и просветителя названы: Поморский Государственный университет, Северный государственный медицинский университет, Театр Драмы, округ города, проспект, дворец культуры, межрегиональная общественная организация (Ломоносовский фонд).

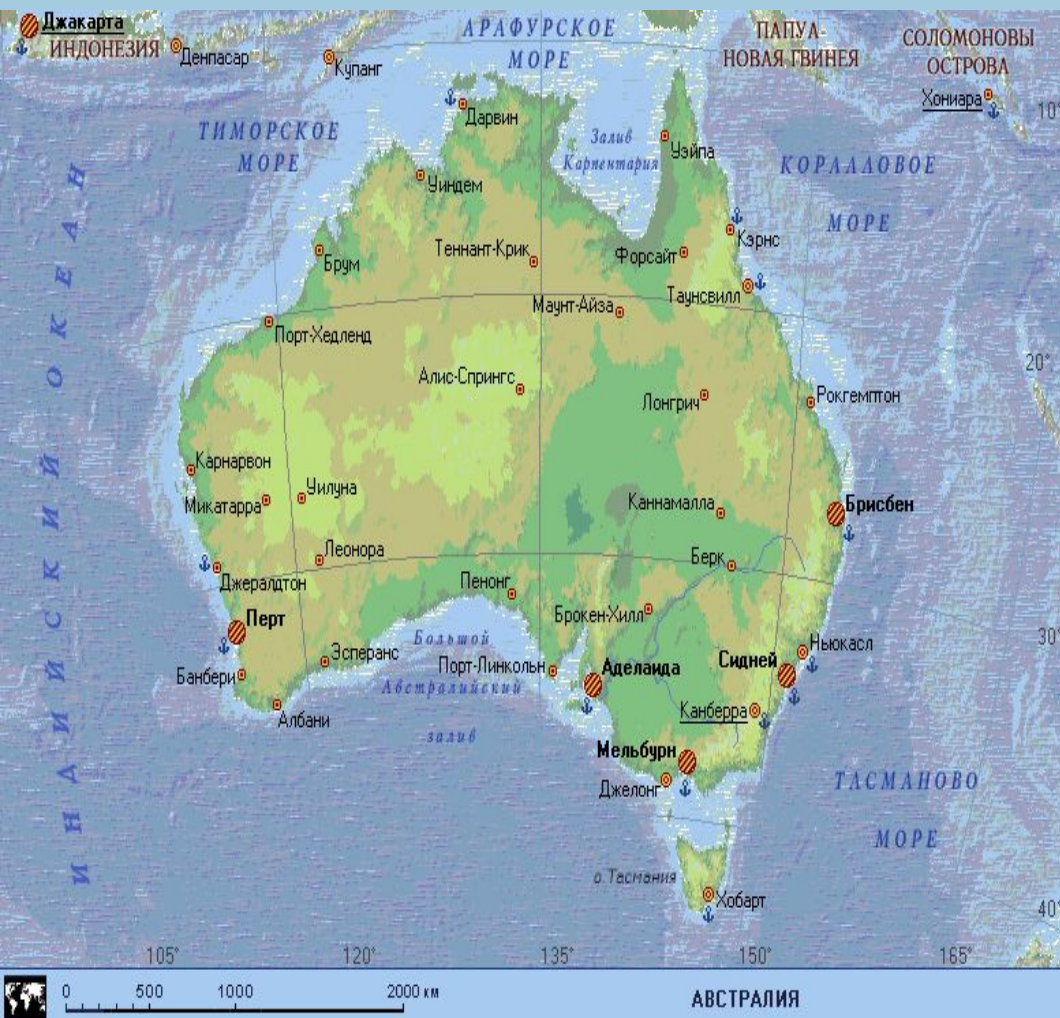


Абель Тасман



Абель Тасман -
Нидерландский
мореплаватель,
исследователь Океании и
Австралии. Открыл остров,
названный его именем
Тасмания, западный берег
Новой Зеландии, острова
Тонга и другие. Доказал, что
Австралия – единый массив
суши.

Остров Тасмания.



Остров Тасмания находится у юго-восточного побережья Австралии, отделен от материка проливом Басса. Вместе с прилегающими островами — штат Австралии. Площадь 67,8 тыс км². Население 483,6 тыс. человек (2004).

Административный центр — Хобарт. Внутренняя часть Тасмании — плато (высота до 1617 м), покрытые лесом из эвкалиптов и вечнозеленых буков, высокотравными лугами. Молочное животноводство, садоводство. ГЭС. Открыт А. Я. Тасманом в 1642 г. и назван его

именем в 1853 г.

Тасманово море.



Тасманово море

Тихого океана находится между Австралией и о. Тасмания на западе, о-вами Н. Зеландии, Норфолк и Н. Каледония на востоке. Площадь 3336 тыс. км². Глубина до 6015 м. Порты: Сидней, Ньюкасл, Брисбен. Названо по имени А. Я. Тасмана.

Христофор Колумб

Христофор Колумб - в 1492-1493 г.г. руководил испанской экспедицией для поиска кратчайшего морского пути в Индию; на 3 каравеллах пересек Атлантический океан, открыл Саргассово море и 12 октября 1492 года достиг острова Самана. В последующих экспедициях открыл Большие Антильские острова, часть Малых Антильских островов и побережья Южной и Центральной Америки и Карибское море.



Государство Колумбия.



Колумбия, государство на северо-западе Южной Америки, на западе омываемое водами Тихого океана, на северо-западе — Карибского моря. Граничит с Панамой, Венесуэлой, Бразилией, Перу и Эквадором. Площадь 1139 тыс. км². Численность населения 42310,8 тыс. человек (2004). Столица — Богота. Крупные города (св. 1 млн. чел.): Богота, Кали, Медельин, Барранкилья.

Река Колумбия.

- **Колумбия, река в Канаде и США**, длина 2250 км, площадь бассейна 670 тыс. км². Впадает в Тихий океан. Главный приток — р. Снейк. Средний расход воды 8470 м³/с. Судоходна на 450 км от устья. В США на Колумбии — водохранилища, ГЭС (Джон-Дей, Гранд-Кули, Чиф-Джозеф). Морской порт Портленд



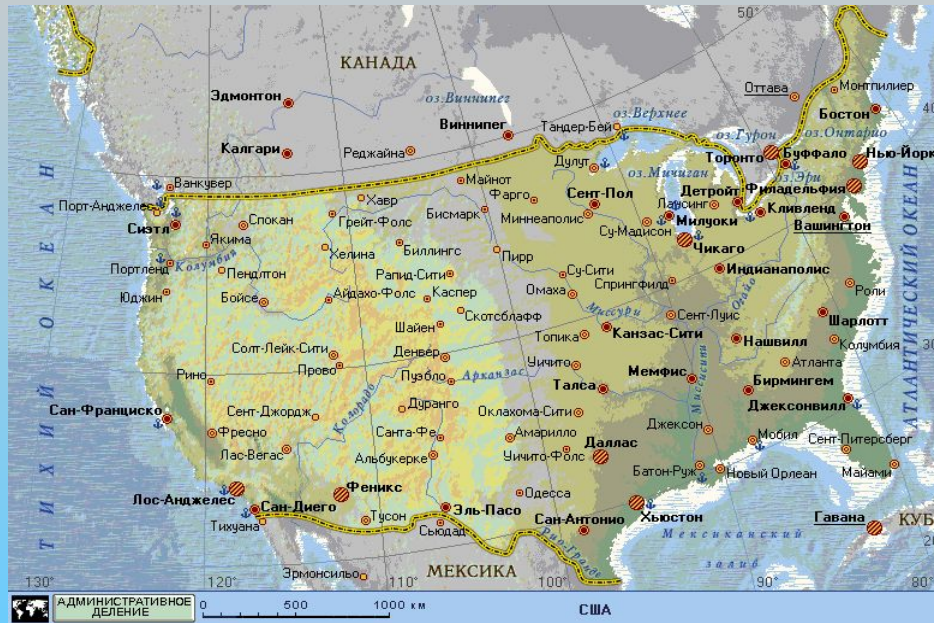
Джордж Вашингтон



Джордж Вашингтон —

первый президент [США](#), наиболее почитаемый национальный герой [Соединенных Штатов](#). В его честь названа Столица США — город Вашингтон, штат Вашингтон, озеро и остров, гора, каньон. Множество населённых пунктов, колледжи и университеты, улицы и площади.

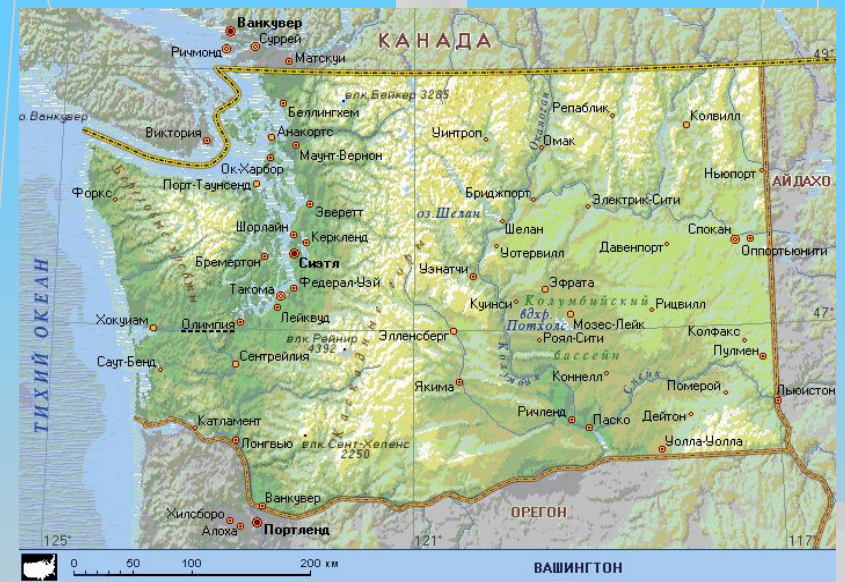




Карта США



Озеро Вашингтон

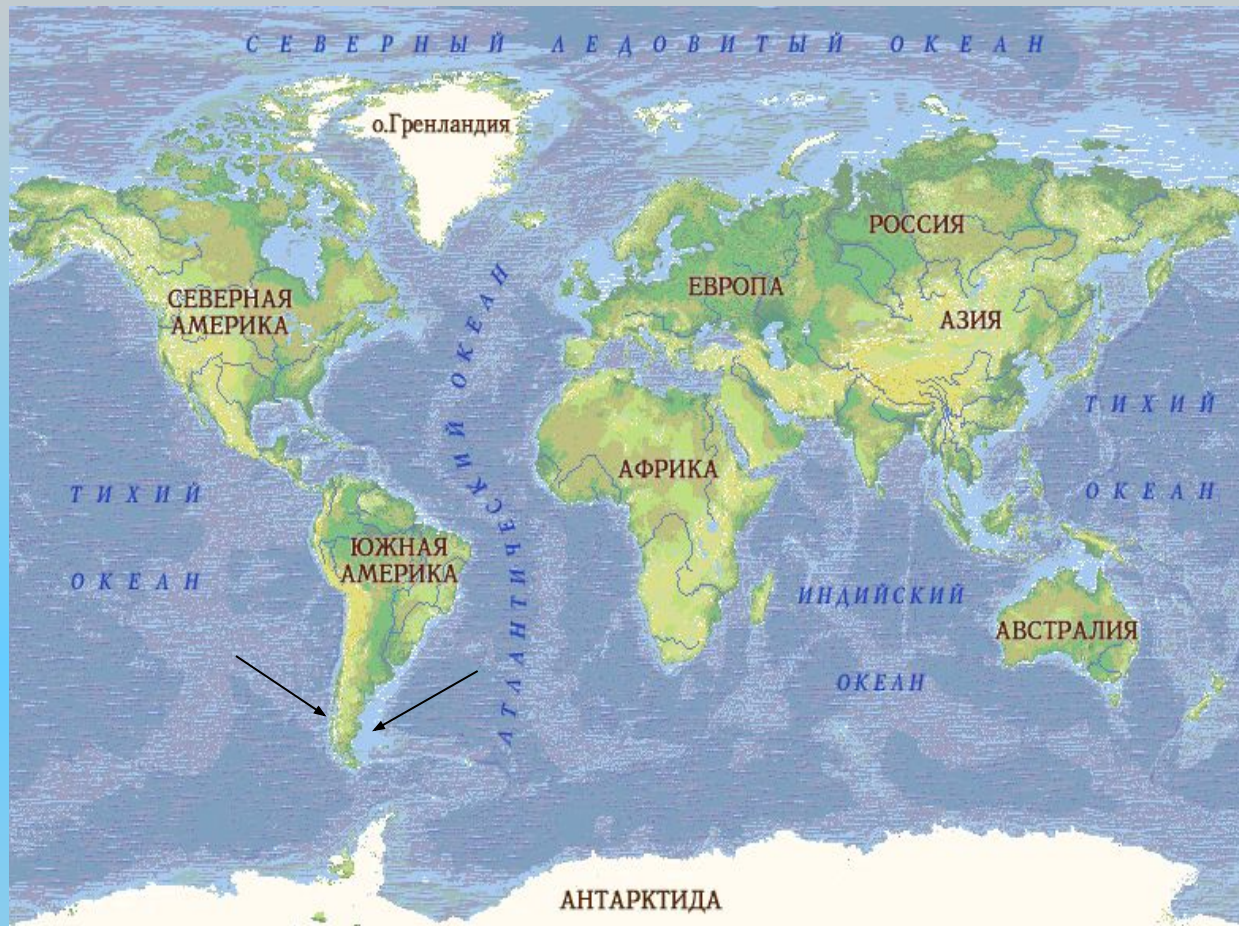


Штат Вашингтон

Фернан Магеллан



- **МАГЕЛЛАН Фернан** - португальский мореплаватель, экспедиция которого совершила первое кругосветное плавание; первооткрыватель части атлантического побережья Южной Америки, прохода из Атлантики в Тихий океан, впервые им пересеченный. Магеллан доказал наличие единого Мирового океана и представил практическое свидетельство шарообразности Земли.



Карта мира. Стрелками показан Магелланов пролив.

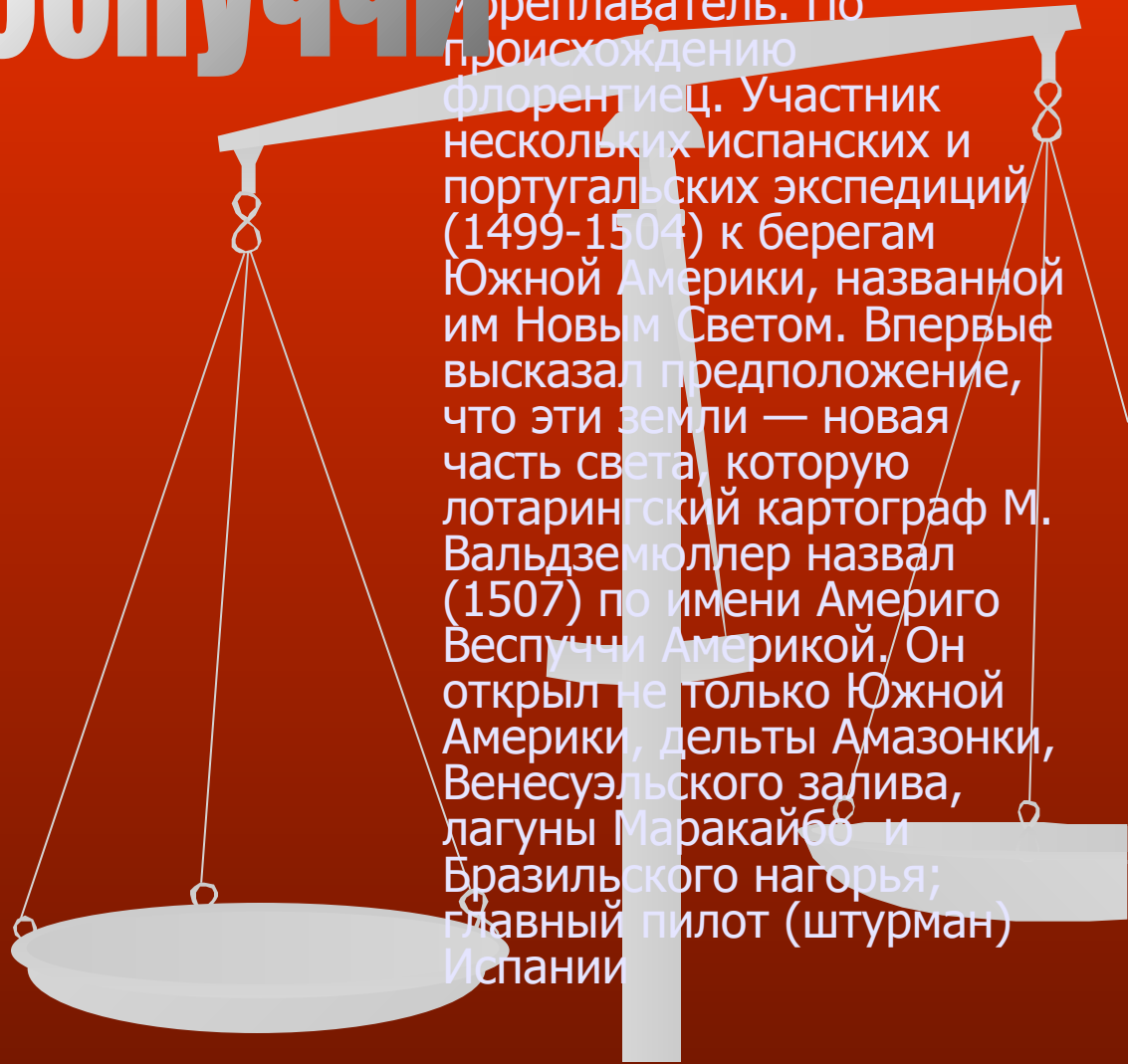
МАГЕЛЛАНОВ ПРОЛИВ, между материком Южной Америка и арх. Огненная Земля, соединяет Атлантический и Тихий океаны. Длина 575 км, наименьшая ширина 2,2 км, наименьшая глубина на фарватере 19,8 м. Многочисленные подводные скалы и мели затрудняют судоходство. В Магелланов пролив спускаются ледники. Порт Пунта-Аренас (Чили).

Америго Веспуччи



■ ВЕСПУЧЧИ Америго (1454-1512),

итальянский мореплаватель. По происхождению флорентиец. Участник нескольких испанских и португальских экспедиций (1499-1504) к берегам Южной Америки, названной им Новым Светом. Впервые высказал предположение, что эти земли — новая часть света, которую лотарингский картограф М. Вальдземюллер назвал (1507) по имени Америго Веспуччи Америкой. Он открыл не только Южной Америки, дельты Амазонки, Венесуэльского залива, лагуны Маракайбо и Бразильского нагорья; главный пилот (штурман) Испании.



Бэр Карл Максимович



- **Бэр Карл Максимович** – академик, замечательный русский естествоиспытатель, географ и геоморфолог, крупный историк землеведения. К. М. Бэр участвовал в экспедициях на Новую Землю и острова Финского залива. В результате многолетних исследований он дал капитальное географическое описание Каспийского моря. На основе наблюдений над явлением подмыва берегов рек под влиянием вращения Земли учёный описал закон, известный в науке как «Закон Бэра», согласно которому в северном полушарии подмываются правые берега рек, в южном – левые. Бэр объяснил происхождение многочисленных гряд на побережье Каспийского моря.

- В честь Бэра назван остров Бэра в Таймырской губе Карского моря



Черский Иван Дементьевич



- **ЧЕРСКИЙ Иван Демидович (1845-92)** — русский исследователь Вост. Сибири. Посёлок Черский на Колыме в Якутии.
- Два горных хребта в Сибири.
- Пик Черского — горная вершина на Хамар-Дабане.
- Гора Черского — горная вершина на Байкальском хребте.
- Берег Черского (Кошели) — берег на берегу Байкала в Баргузинском заповеднике.
- Берег Черского (Новая Станица) — берег реки Иртыш.

- **ХРЕБЕТ ЧЕРСКОГО** - горная система в Якутии и Магаданской обл., от нижнего течения Яны до верховьев Колымы. 1500 км. Высота до 3147 м. Характерно чередование горстовых хребтов и межгорных впадин-грабен. Св. 350 ледников, общая площадь ок. 157 км². На склонах гор — лиственничная тайга, выше — пояс кедрового стланика, горная тундра. Месторождения золота, олова, каменного угля. Назван по имени И. Д. Черского.



Хребет Черского



Горная река

Черская Мавра Павловна



Черская Мавра Павловна

– жена и помощница крупнейшего геолога и географа Сибири И.Д. Черского. Она участвовала во всех сибирских экспедициях мужа. Помогала ему собирать зоологические и ботанические коллекции, вела метеонаблюдения. В центральной части хребта Черского возвышается гора Мавры Черской высотой 2168 м.

ОТТО ЮЛЬВИЧ ШМИДТ



- Наш соотечественник, известный учёный, он предположил гипотезу образования планет. Его именем названы: остров в Карском море, мыс и поселок на побережье Чукотского моря, пик и перевал на Памире, равнина в Антарктиде. Его именем названы - ледокол исследовательского назначения, малая планета № 2108 (астероид Отто Шмидт), кратер на Луне, русско-германская лаборатория в Арктическом и Антарктическом научно-исследовательском институте, улицы в населенных пунктах.

Остров Шмидта — остров в архипелаге Северная Земля (Россия), в Карском море. Административно относится к Таймырскому Долгано-Ненецкому району Красноярского края. Расположен в северо-западной части Северной Земли на расстоянии около 31 километра к северо-западу от острова Комсомолец. Самый удалённый от материка остров архипелага. Лежит обособленно, каких-либо малых островов рядом нет. Имеет почти ровную овальную форму с небольшим выступом в северной части — мысом Земляным, расстояние с запада на восток — 28,7 километров, с севера на юг — 17,7 километров. Площадь острова — около 420 км². [1] Почти всю территорию острова занимает одноимённый ледник — куполообразной формы, плавно повышающийся до 325 метров — наивысшей точки острова. Берега по большей части пологие, за исключением восточного берега с обрывами 27-36 метров. В южной и, в меньшей степени, в северо-западной части острова ближе к берегу обширные ледниковые трещины. К южному побережью стекает четыре относительно крупных ручья и ещё один, малый стекает к северо-западному берегу. Чуть к востоку от мыса Земляного находится совсем небольшое озеро. В отличие от других крупных островов архипелага, береговая линия которых постоянно меняется за счёт образования айсбергов, берега острова Шмидта не претерпевают практически никаких изменений. Уровень ледового покрытия на острове самый высокий среди крупных островов архипелага, равняется практически 100%. Открыт в 1930 экспедицией на ледокольном пароходе «Георгий Седов» под руководством Георгия Ушакова и Николая Урванцева, на обратном пути в Архангельск и назван в честь легендарного советского исследователя Арктики Отто Юльевича Шмидта.



Заключение.

- Работая по данной теме, мы узнали о том, какой вклад внесли известные исследователи - путешественники, в честь которых на карте мира и картах городов обозначены различные объекты. Мы считаем, что вполне заслуженно имена этих людей носят многие географические объекты, так как они внесли огромный вклад в развитие географической науки, рискуя порой своей жизнью.

Мы провели исследование по карте мира, и нашли, где расположены эти географические объекты и обозначили их на контурной карте. В ходе работы над проектом мы расширили кругозор знаний о вкладе великих исследователей в развитие географической науки и в настоящее время продолжаем изучение данной темы.

Оказывается, не только географические объекты называют в честь людей. Бывает, что за огромный вклад в изучение географической науки этим людям присваивают добавление к своей фамилии название географического объекта, который они изучали. Например, один из основателей отечественной географии, Пётр Петрович Семёнов получил почётное добавление Тянь-Шанский к своей фамилии в 1906 году в ознаменование 50-летия своего путешествия на Тянь-Шань, когда он первым из европейских учёных обследовал эту горную страну. П.П.Семёнов-Тянь-Шанский более 50 лет руководил Русским географическим обществом. В 1880г. разработал схему районирования России, которая в основном используется и сегодня. Им впервые выделено на современной территории России 11 экономических районов.



П.П.Семёнов-Тянь-Шанский



Ущелье в горах Тянь-Шаня

Список литературы

- Атлас мира справочный. – М.: АСТ-ПРЕСС ШКОЛА, 2007.
- География: Домашняя образовательная библиотека.- М.: ООО « Издательство АСТ»; Мн.: Харвест 2000.
- Я познаю мир: Детская энциклопедия: География / Авт.-сост. В. А. Маркин; Под общ. ред. О. Г. Хинн.- М.: ООО « Издательство АСТ-ЛТД», 1997.
- Энциклопедия Географии в 3 томах. Пер. с исп. ООО « Мир книги». – М.: Мир книги, 2004.
- Большая оксфордская энциклопедия. Издание на русском языке. ЗАО « Росмэн-Пресс», 2007.
- Материалы сайтов Internet.