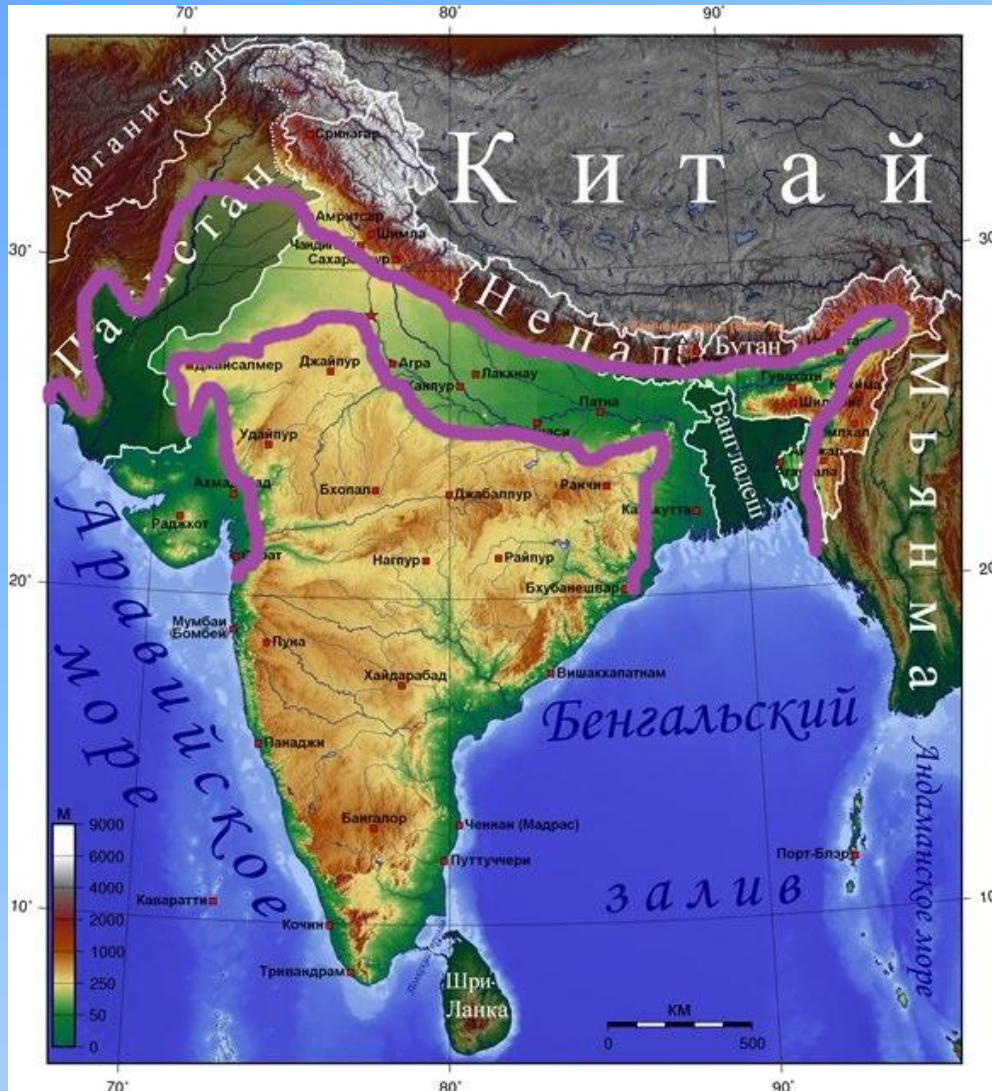


# Индо-Гангская равнина



# Общие сведения

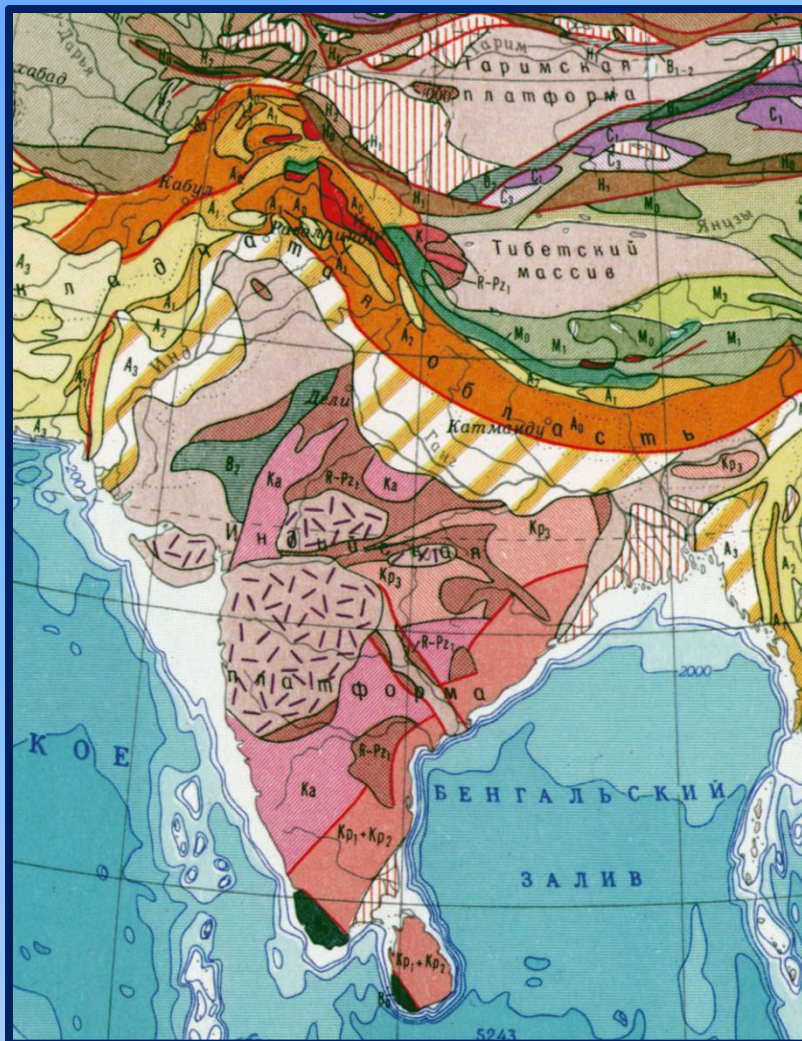


- Общая протяжённость — около 3000 км
- Ширина от 250 до 350 км
- Абсолютные высоты:  
водораздел между Гангом и Индом - 270 м,  
остальная территория не превышает 100 м.

# Тектоника

- В тектоническом отношении равнина представляет собой предгорный прогиб. В основании её лежит Индостанская платформа.

## Легенда



### ОБЛАСТИ КАЙНОЗОЙСКОЙ (АЛЬПИЙСКОЙ) СКЛАДЧАТОСТИ

A<sub>0</sub> Выступы палеозойских структур

A<sub>3</sub> Краевые прогибы

### ОБЛАСТИ БАЙКАЛЬСКОЙ СКЛАДЧАТОСТИ

B<sub>2</sub> Нижний структурный ярус (P<sub>1</sub>)

### НАЛОЖЕННЫЕ МЕЗОЗОЙСКИЕ И КАЙНОЗОЙСКИЕ ВПАДИНЫ

Кайнозойские впадины

### ЧЕХОЛ ДРЕВНИХ ПЛАТФОРМ

глубже -1000 м

# Рельеф



# Инд. Верхнее течение



# Инд. Среднее течение



# Инд. Террасы, сложенные песчано-глинистыми отложениями

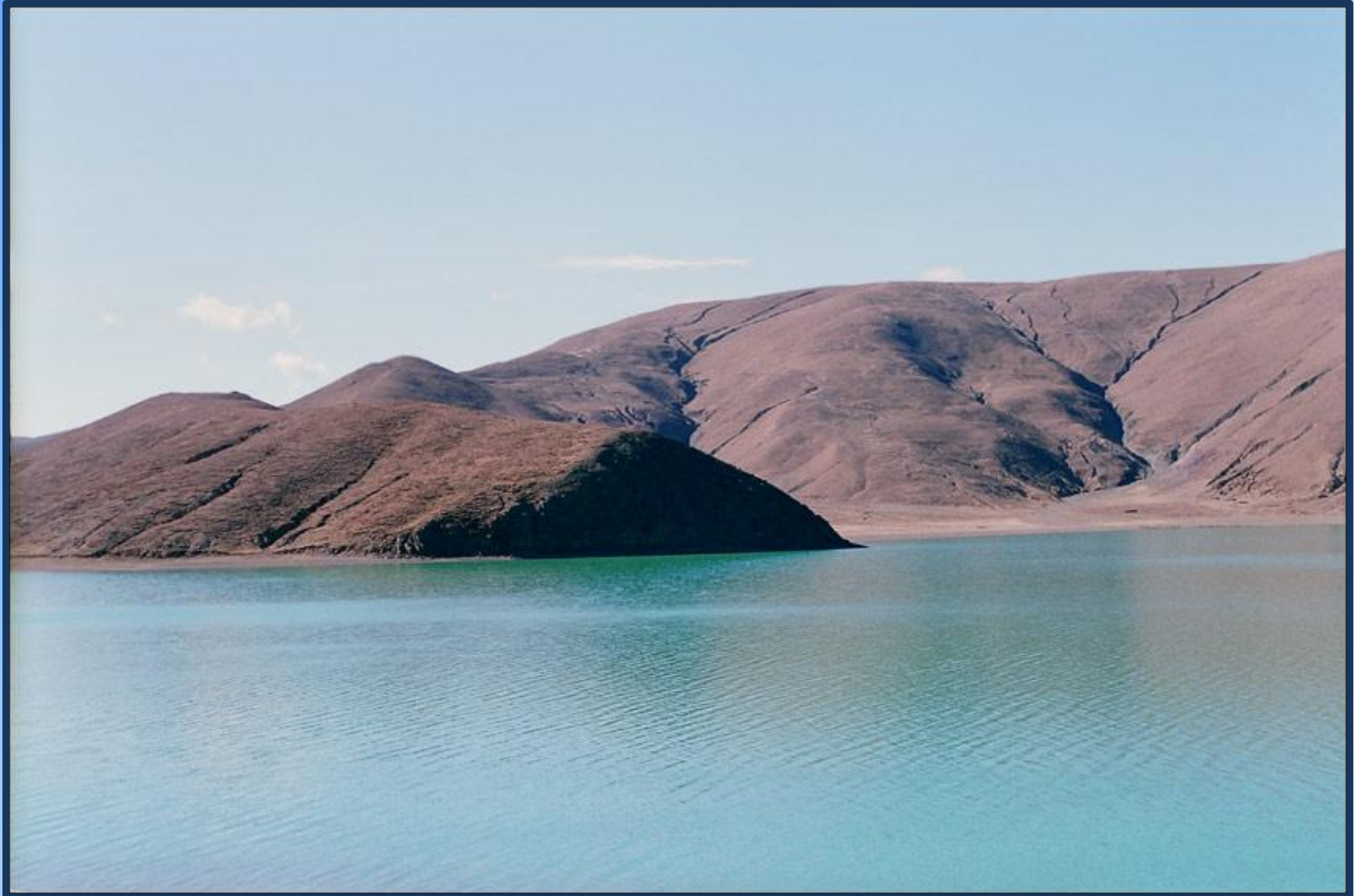


# Долина Ганга. Верхнее течение

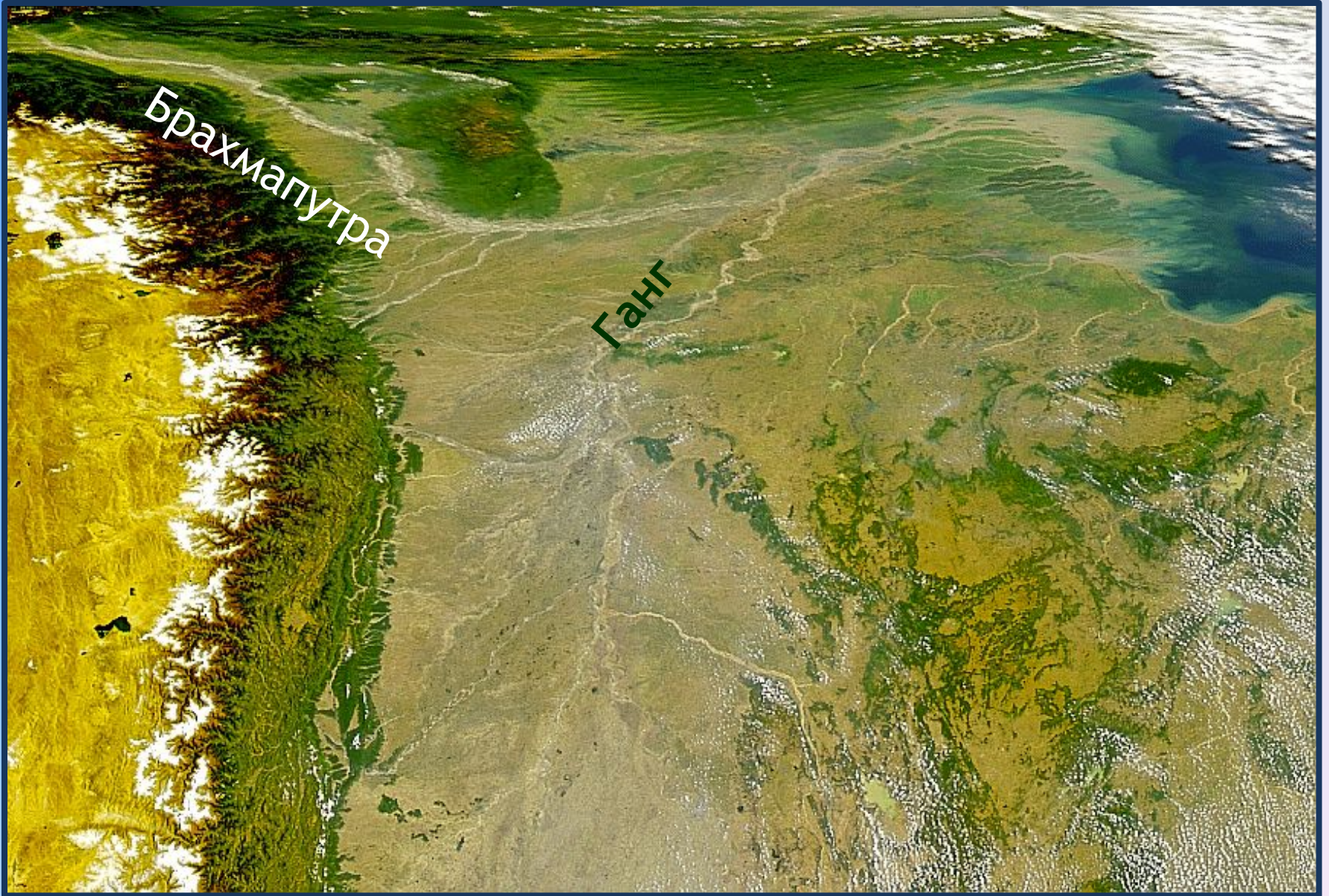




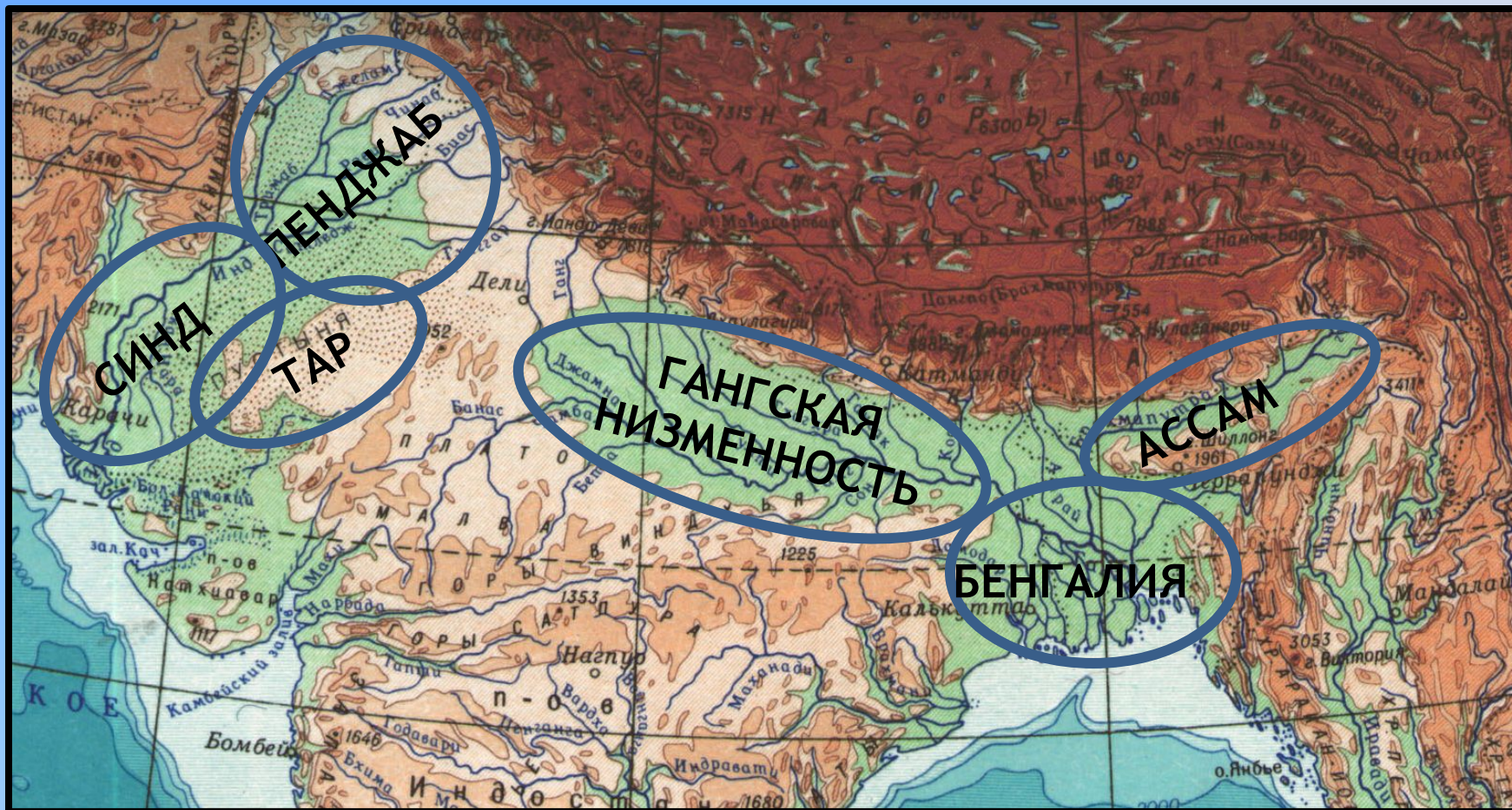
# Аллювиальные отложения в долине Брахмапутры



# Ганг и Брахмапутра. Вид со спутника



# Участки Индо-Гангской равнины



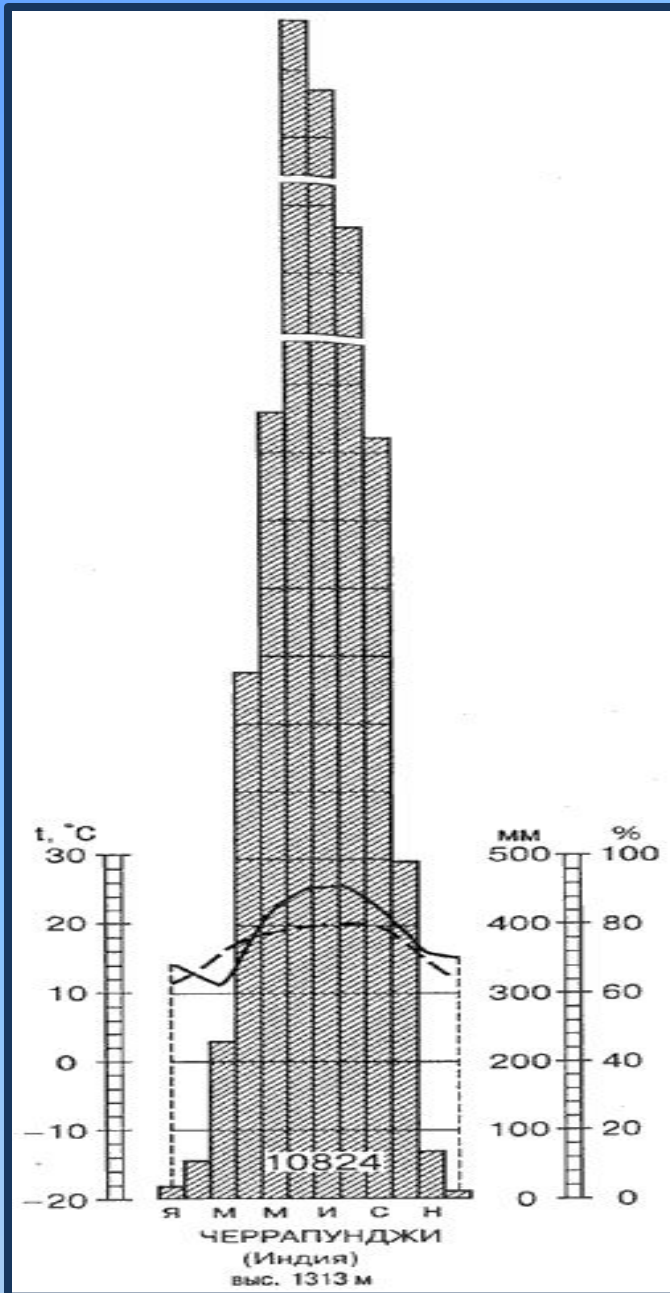
# Климат бассейна Инда

- Бассейн Инда лежит в тропическом климатическом поясе.
- Количество осадков на равнине Инда меньше 500 мм, а в пустыне Тар – менее 150 мм.
- Температура не опускается ниже 20 - 22 °С, в летние месяцы составляет 30 - 32 °С.
- В среднем течении реки Инд зафиксирован абсолютный максимум температуры для Азии – 52 °С.

# Климат бассейна Ганга

- Низменности Бенгалии и Ассама лежат в субэкваториальном поясе.
- Выпадает свыше 2000 мм. По направлению к северо-западу эта сумма снижается до 1000-1500 мм.
- Температура июля 28-29 °С (при относительной влажности свыше 80 %)
- Температура января около 20 °С.

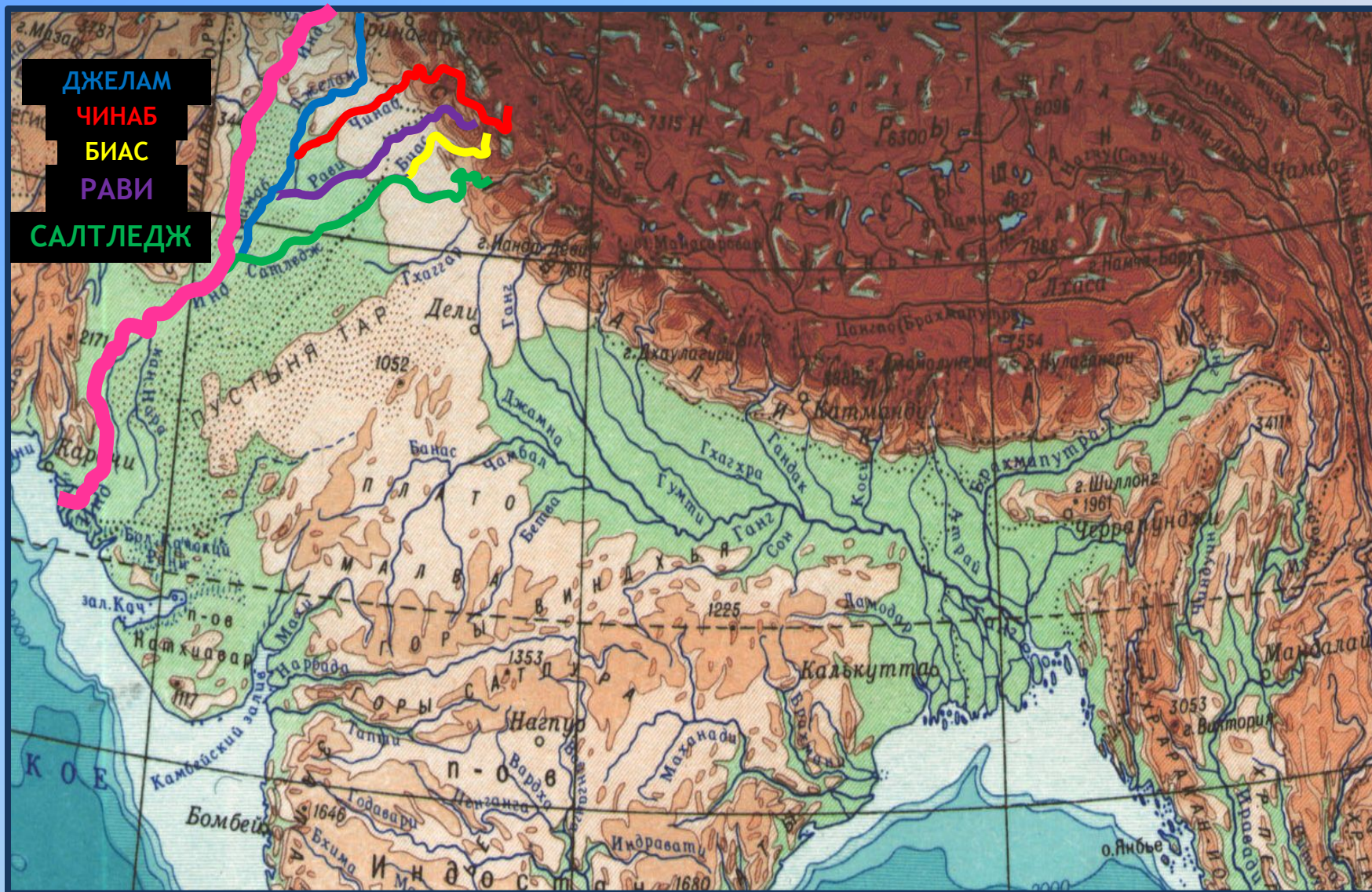
Годовой ход  
температур,  
осадков и  
относительной  
влажности на  
южном склоне  
массива  
Шиллонг  
(Черрапунджи)



# Гидрография



# Инд с притоками





# Инд



- Длина - 3180 км
- Площадь бассейна - 980 тыс. км.кв
- Ширина русла в среднем течении - 22 км
- Питание - сешанное, с преобладанием ледникового



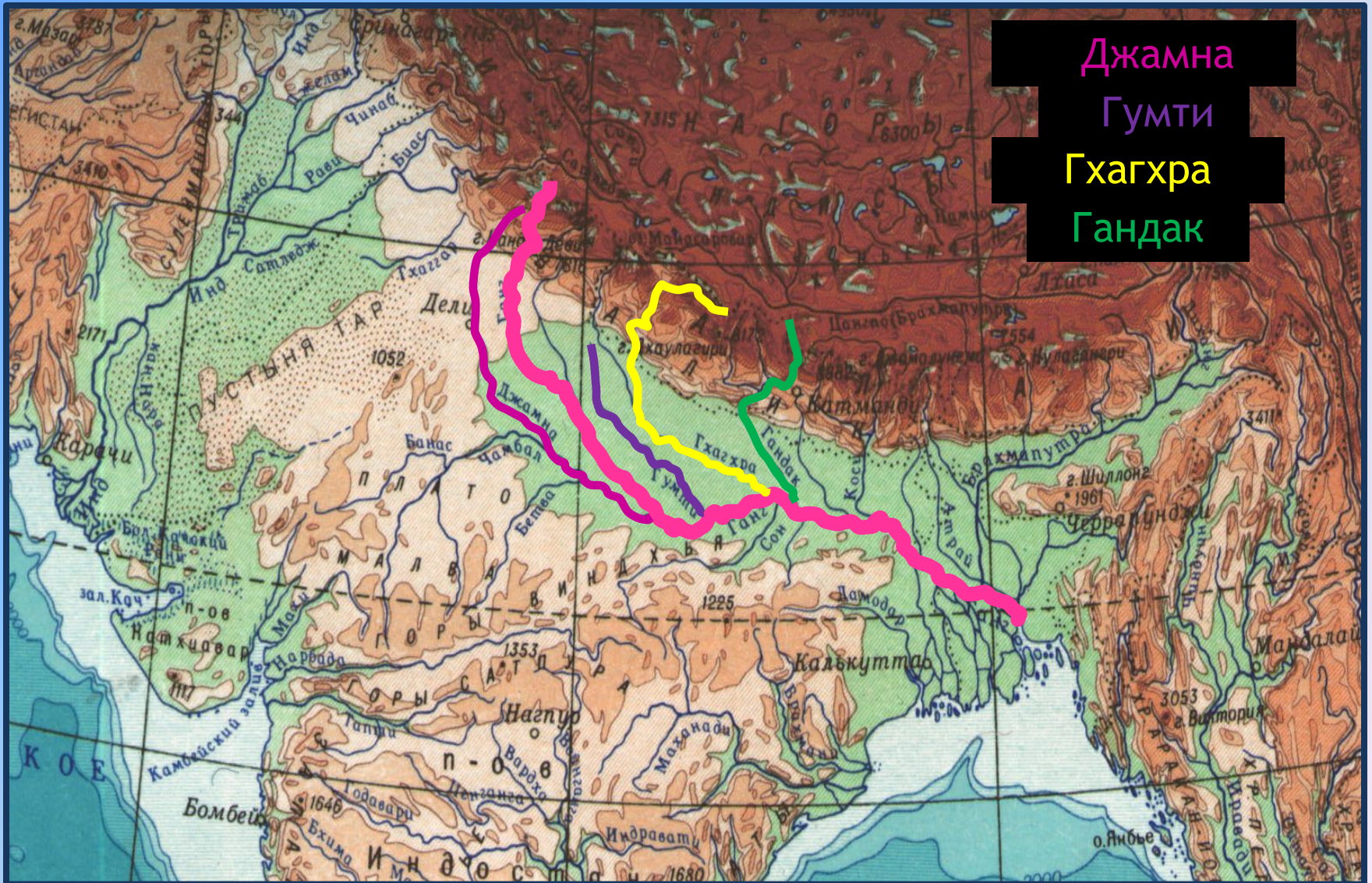
Инд.  
Верхнее  
течение





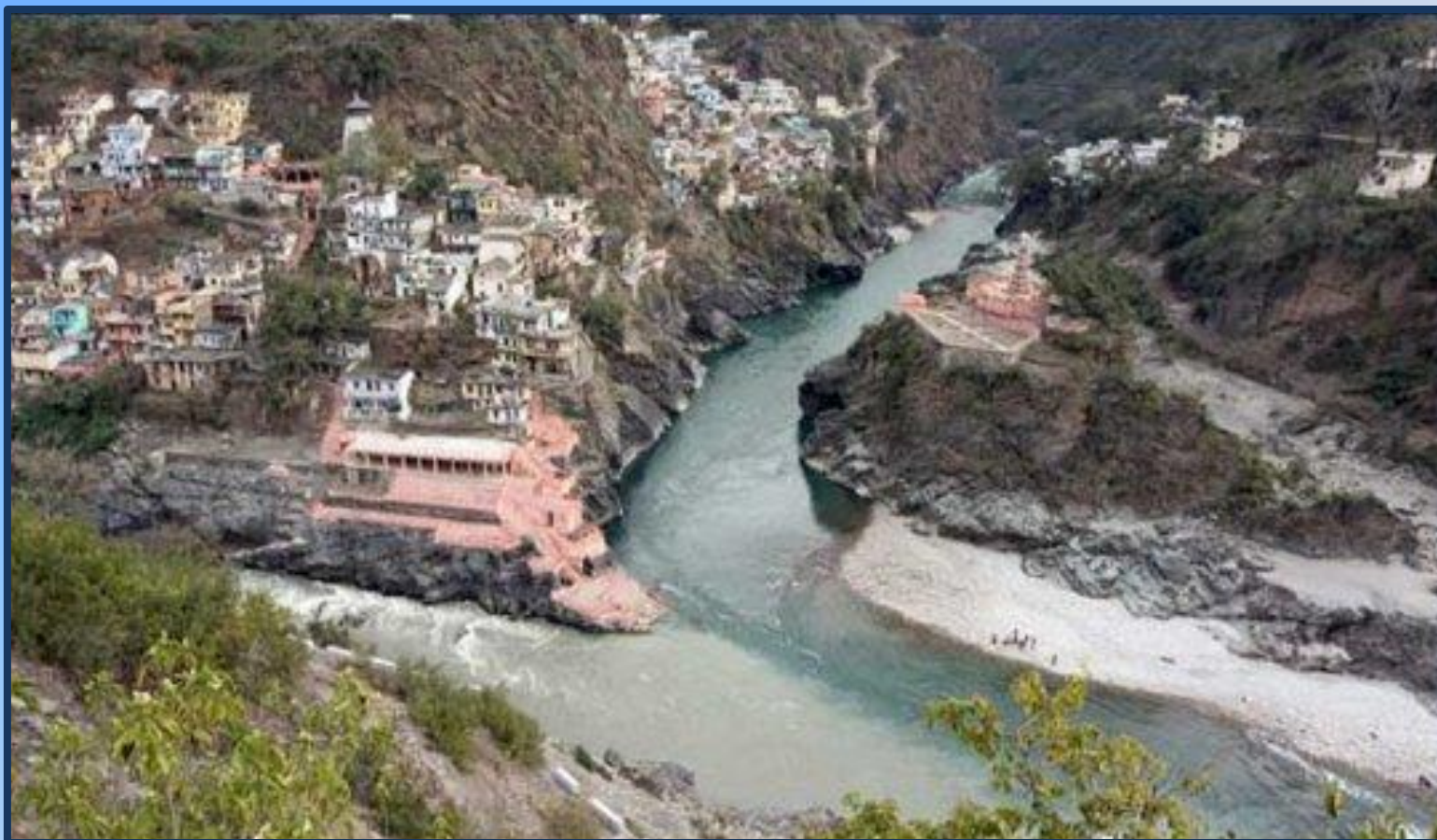


# Ганг с притоками



# Ганг

- Длина – 2700 км
- Площадь бассейна – 1120 тыс. км. кв.
- Средний расход – 13 000 м<sup>3</sup>/с
- Ганг начинается двумя истоками (Бхагиратхи и Алакнанда) на высоте 4500 м

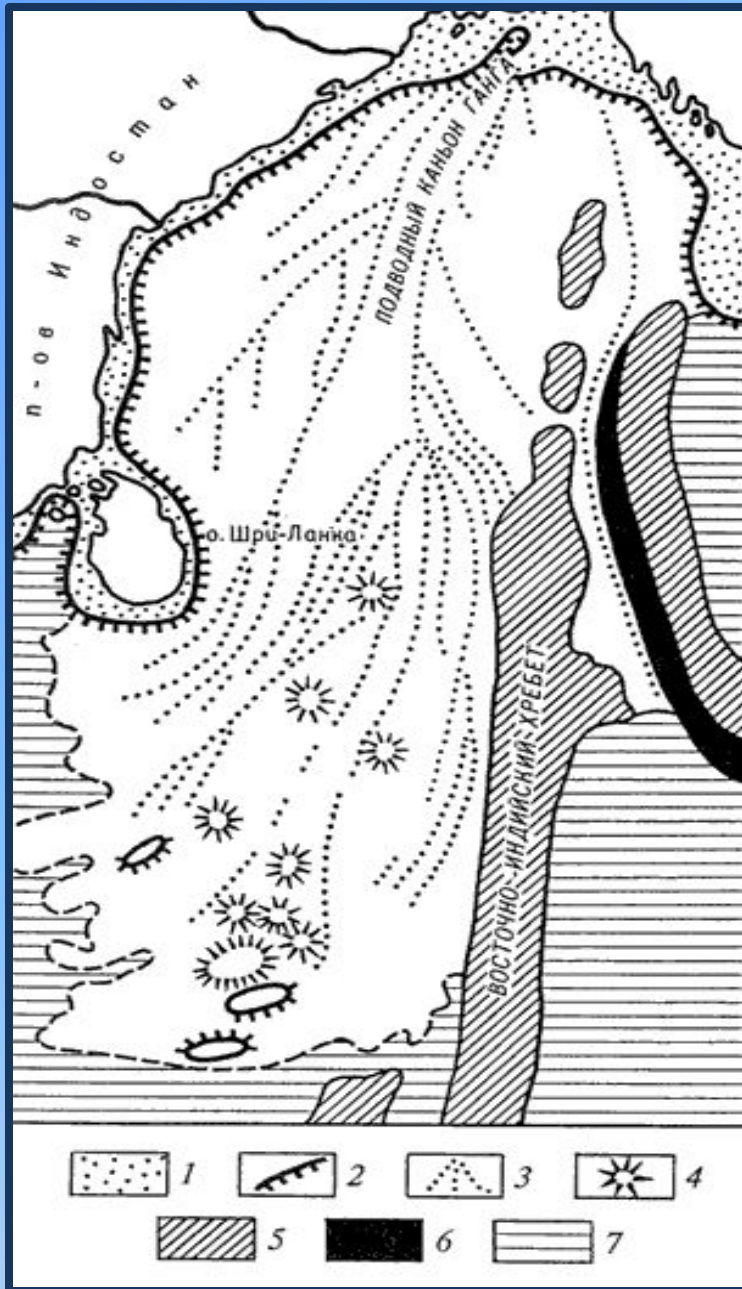






# Дельта Ганга. Вид со спутника





## Подводный каньон реки Ганг:

- 1 – шельф;
- 2 – материковый склон;
- 3 – конус выноса и прорезающие его эрозионные ложбины;
- 4 – подводные горы;
- 5 – подводные хребты;
- 6 – глубоководный желоб;
- 7 – равнина ложа океана и переходной зоны

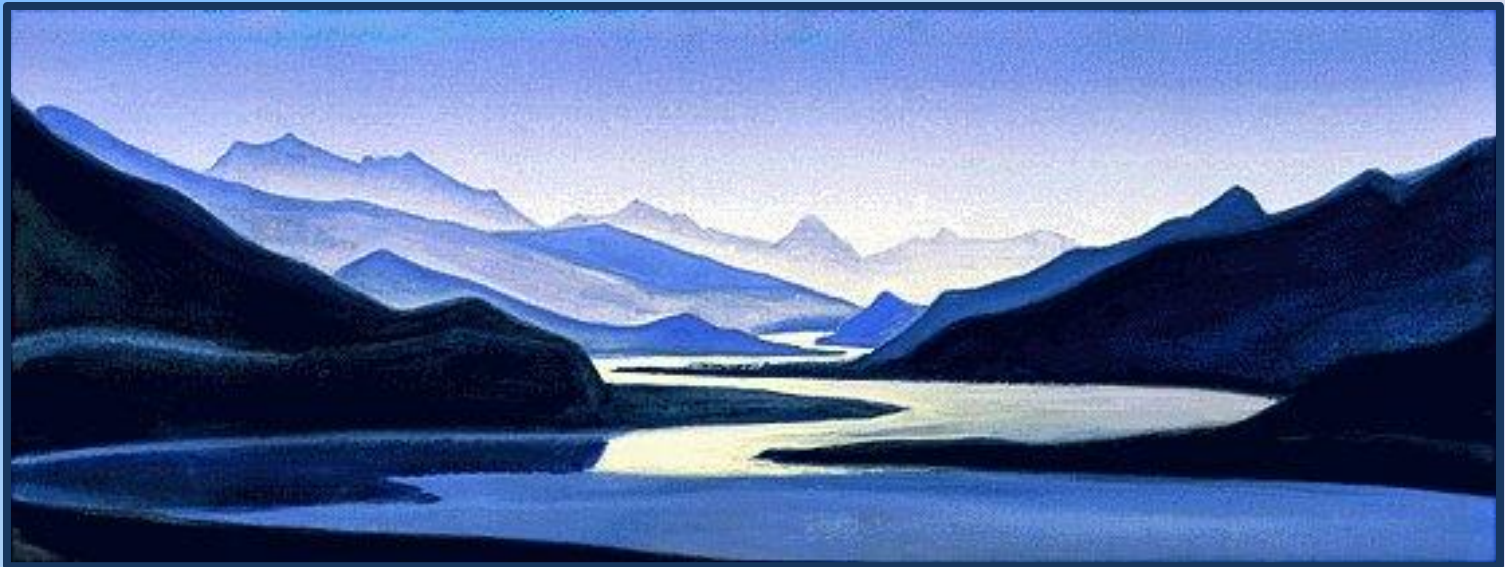
# Брахмапутра



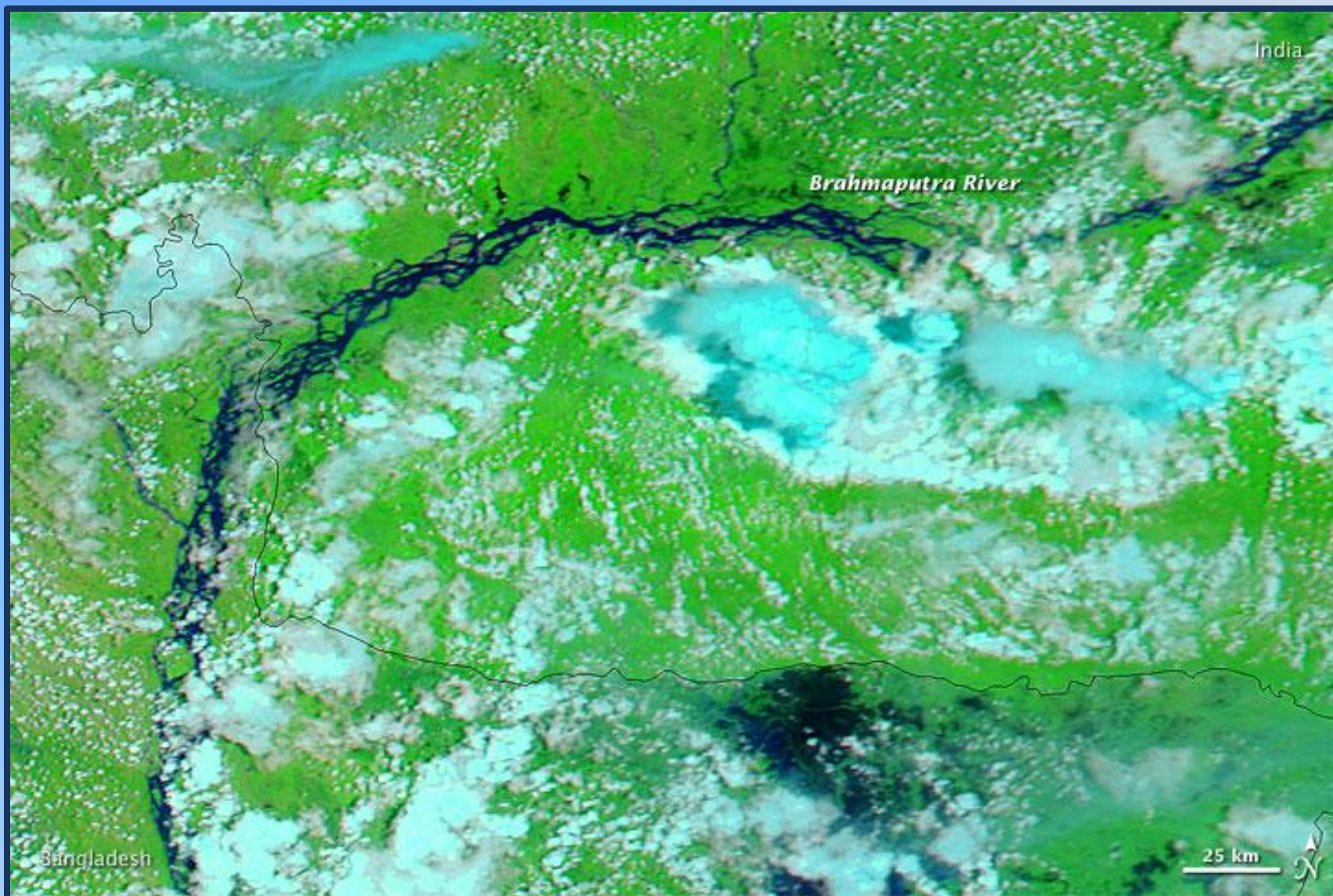
- В верхнем течении - Цангпо. Начинается на юге Тибета на высоте 4700 м.
- Длина ее — 2900 км, а площадь бассейна — более 935 тыс. км<sup>2</sup>.
- Судоходна она примерно на 1300 км от устья.

# Брахмапутра. Верхнее течение





# Брахмапутра. Вид со спутника





Рукава и  
старые русла  
Брахмапутры





# Растительность Долина Ганга

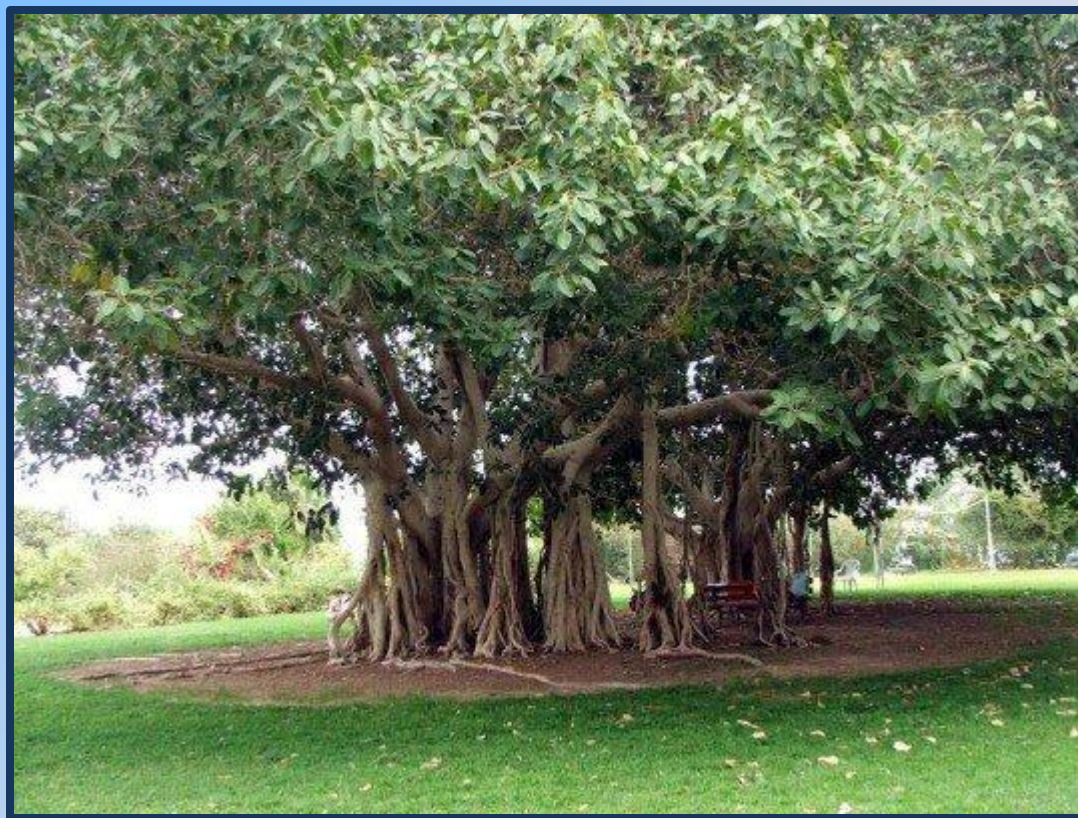


Бамб  
уковы  
й лес

# Манго



# Фигус



## Древоподобные папоротники



# Пальма Нипа



# Садовые культуры. Ананас, кокос





Папайя

# Мангровый лес Сундарбан





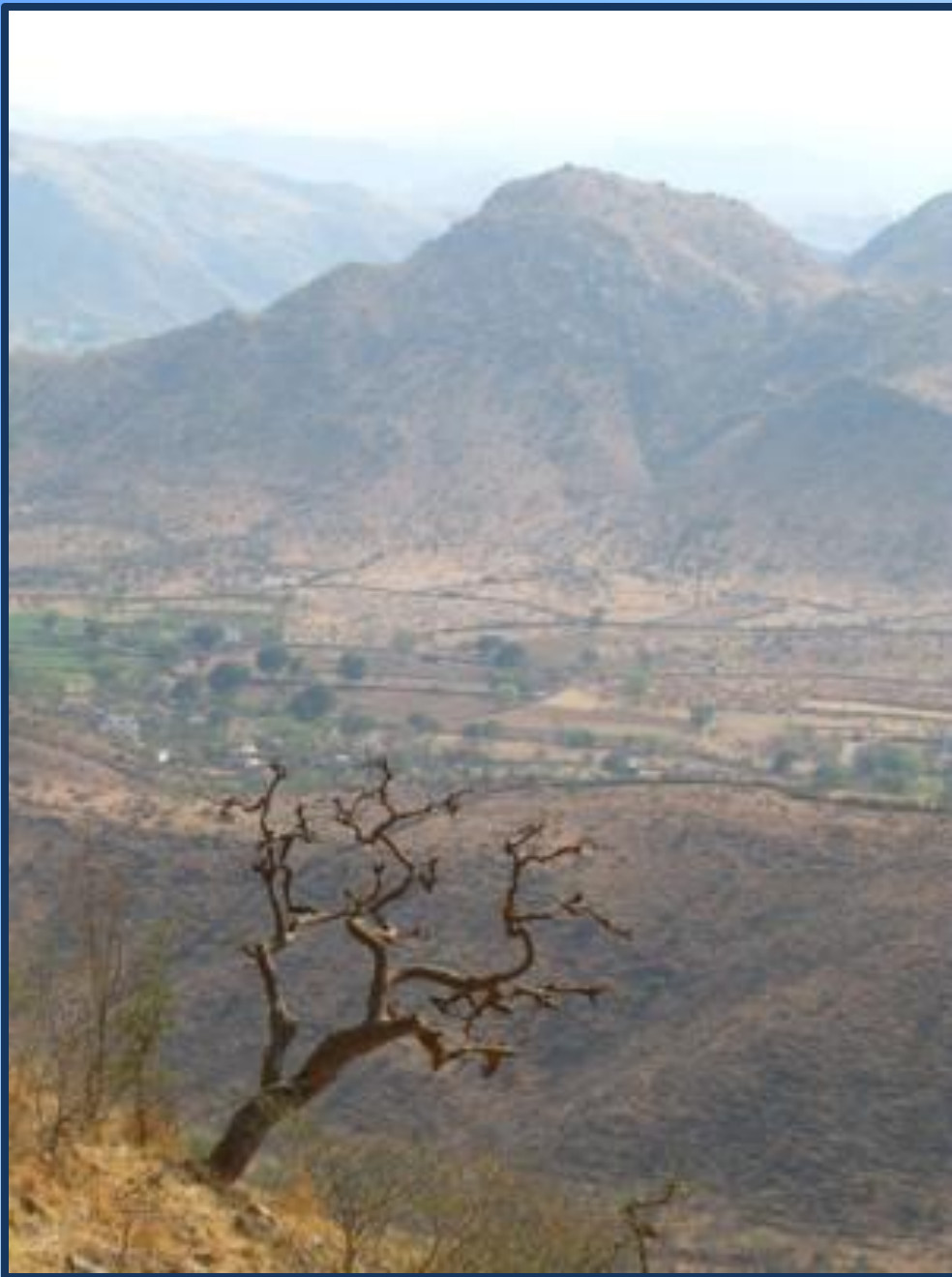




# Индийский лотос







Растительность  
Пенджаба  
и Синда

# Индийская саванна



# Акации

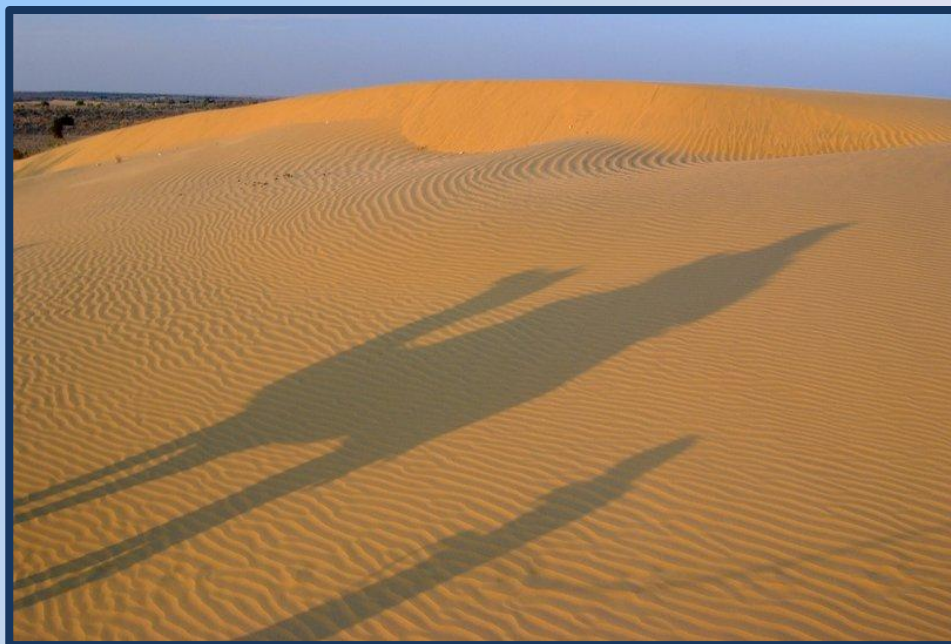


# Тамариск





# Пустыня Тар



# Верблюжья колючка



# Животный мир

## Хищники

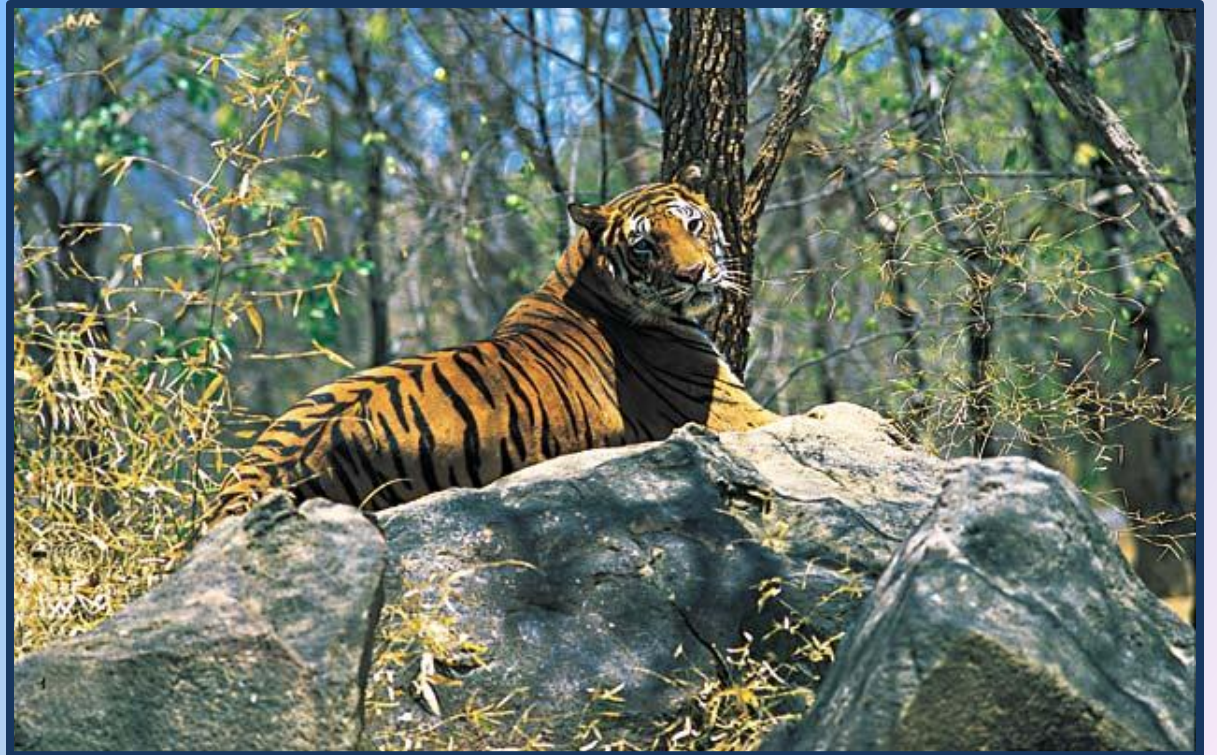


# Тигры









# Леопарды





# Индийский волк Шакал



# Мангуст



# Травоядные. Слон



# Однорогий носорог



# Гаур



# Гаял



# Индийский буйвол



# Антилопа Нильгау



Copyright © Sudhir Shivaram 2004



# Самбар



# Четырёхрогая антилопа (чоусингха)



# Пятнистые олени (четалы)





# Обезьяны. Гиббоны



# Макаки



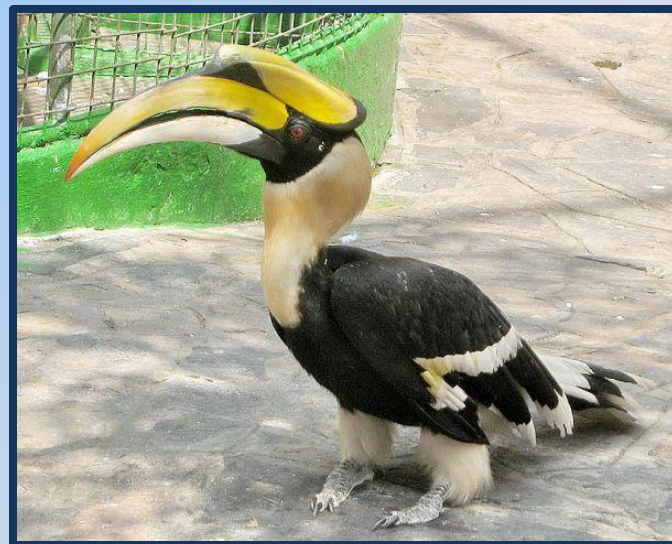


Тонк  
отел  
ый  
хану  
ман



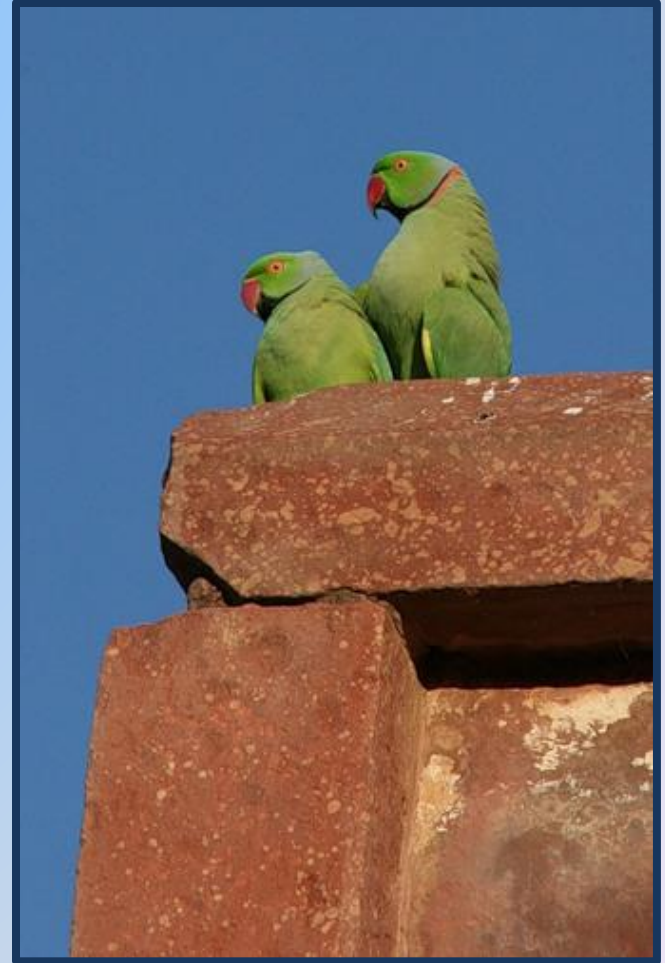


# ПТИ ЦЫ





# Попугаи



# Павлин



# Журавль



# Банкиевский петух



# Земноводные. Крокодил



Гавиал



# Ящерица



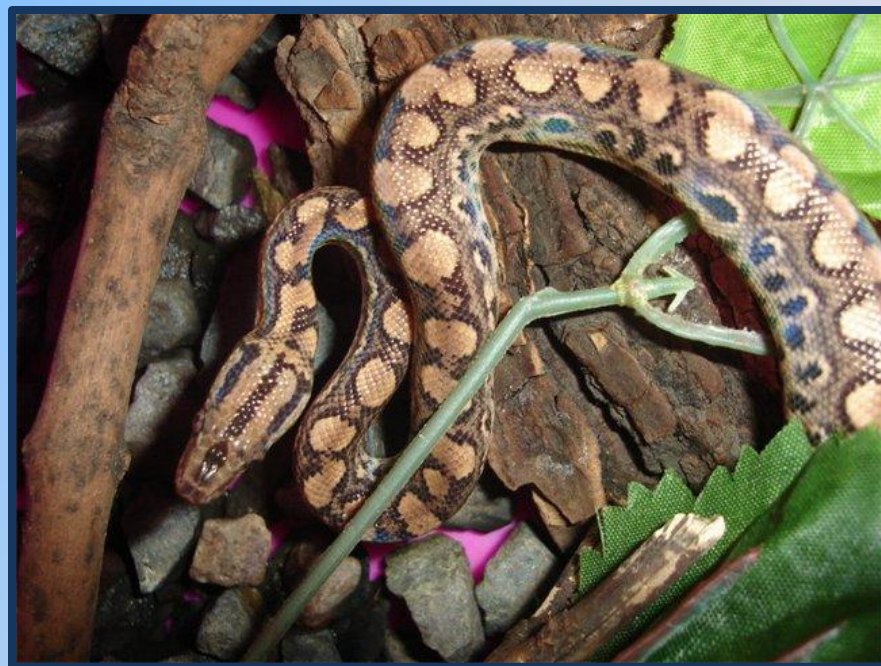
# Черепахи



ПИТОН



Радужный удав





# Кобры



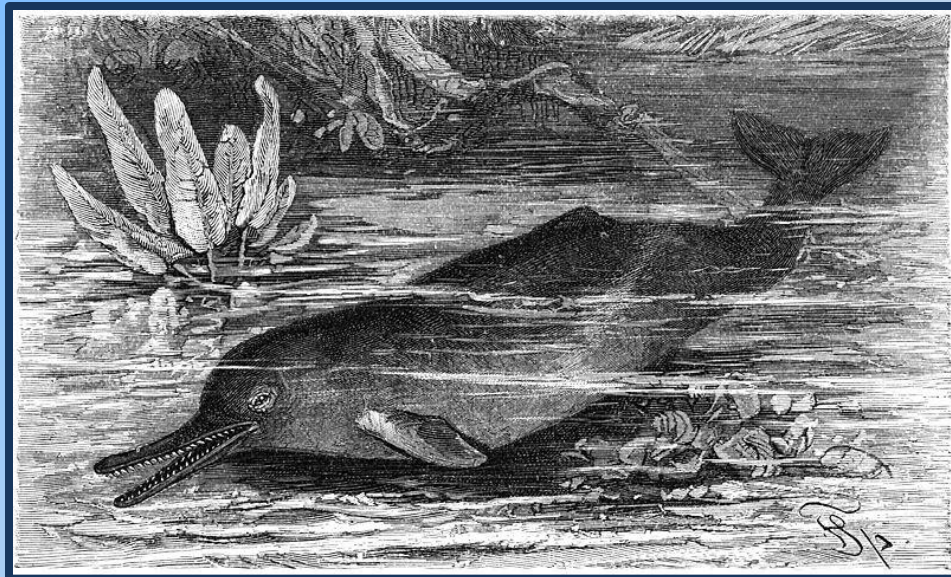
# Малярийный комар



# Скорпион

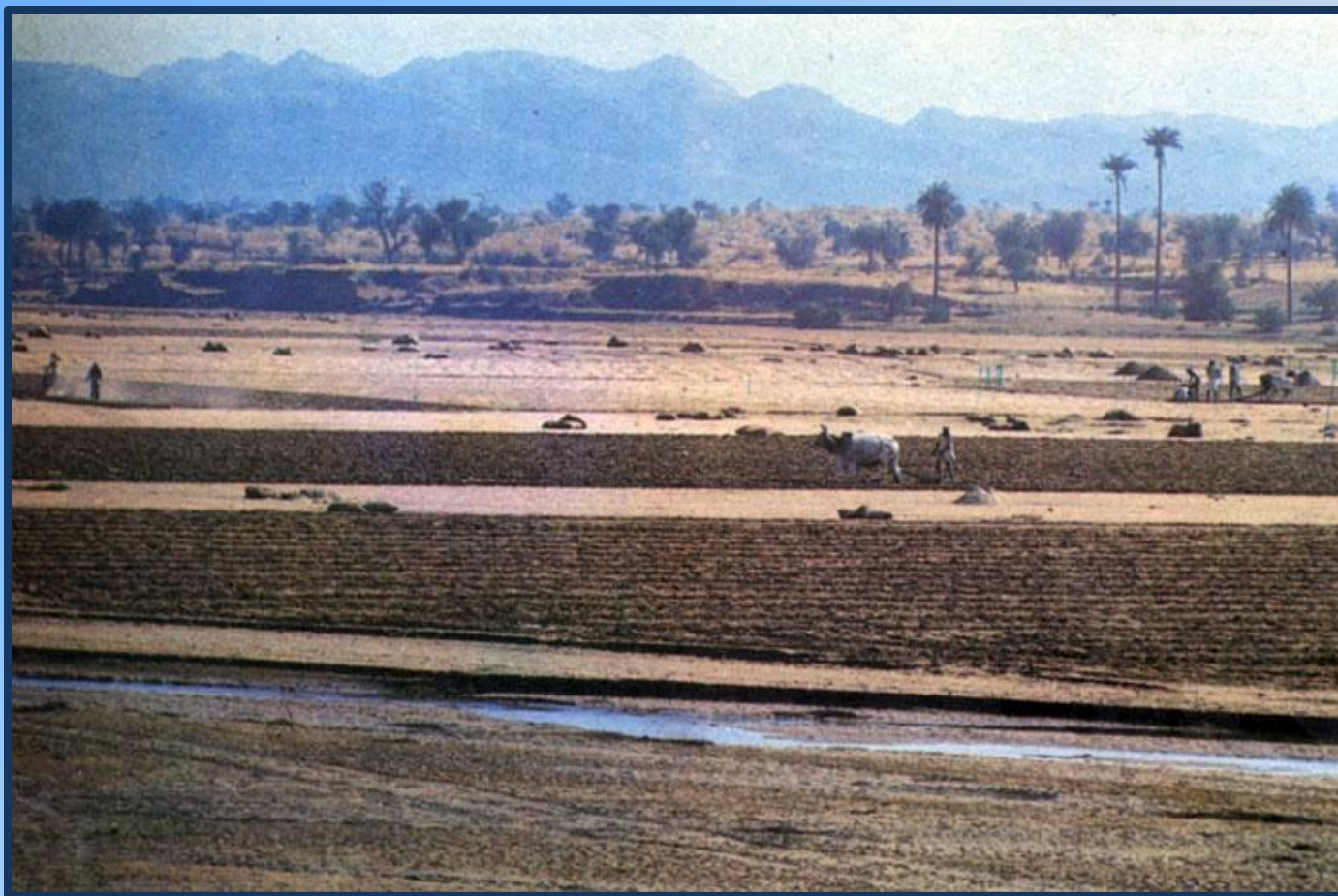


В водах Ганга и Инда  
встречается дельфин  
Сусук



Экологические проблемы.  
Стихийные бедствия.  
Охрана природы

# Распашка земель приводит к опустыниванию



# Забор воды на орошение приводит к понижению уровня рек



# Стихийные бедствия

## Последствия землетрясений







# Наводнения







# Охрана природы



# Заповедники и национальные парки



Национальные  
парки и  
заповедники

# Национальный парк Хазарибаг

Солончаки и лесистые холмы.

Самбар, нильгау, четал, тигр, леопард,  
редко — мунтджак (большой лающий  
олень).



# Национальный парк Сасангир

Лесистые равнины и озеро.  
Единственное место обитания  
азиатского льва; прочая фауна:  
самбар, чоусингха, нильгау, леопард,  
чинкара и ...



# Дикий вепрь





# Национальный парк Велвадар (Гуджарат)

Саванна Новой дельты. Большая  
концентрация черных козлов.



# Национальный парк Сариска

Около 200 км от Дели.

Лес и открытые равнины. Самбар, четал, нильгау, черный олень, леопард, тигр.



# Национальный парк Шивпури

Открытые леса и озеро. Фауна: чинкара, чоусингха, нилгау, тигр, леопард, водоплавающие птицы.



# Национальный парк Рантхамбхор

Холмистые леса, равнины и озера.  
Самбар, чинка-ра (индийская газель), тигр, медведь-губач, крокодилы и перелетные водоплавающие птицы.



# Национальный парк Бхаратпур

Здесь множество уникальных водоплавающих птиц, большое количество мигрантов из Сибири и Китая; журавли, гуси, цапли, змееловы и т.д.



# Национальный парк Казиранга

Луга и топи.

Фауна: индийский однорогий носорог, водяной бык, тигр, леопард, слон, олени, разнообразные пернатые.



*Спасибо за внимание!*

