

**ИРКУТСКАЯ
ОБЛАСТЬ**

75



A map of Russia with the Irkutsk Oblast region highlighted in yellow. The rest of the map is light blue. The text is overlaid on the map.

27 сентября
2012 года

Иркутская область
отмечает
75-летие

Иркутская область расположена на юге Восточной Сибири, почти в центре Азиатского материка.

Иркутская область больше любого западноевропейского государства.

На её территории могли бы разместиться Италия, Дания, Бельгия, Великобритания, Португалия и Голландия вместе взятые.

Общая площадь территории области - 774,8 тыс. кв. км, что составляет 4,6% от территории России.

Расстояние от Москвы до Иркутска – 5042 км.



- **Столица - город Иркутск с численностью населения 600 тыс. человек (2012 год).**
- **Население Иркутской области составляет 2,4 млн. человек (2012).**
- **В городах проживает - 79,31 % населения области.**
- **Самые крупные города – Иркутск, Братск, Ангарск.**

- История Иркутской области берет начало с образования в 1682 году Иркутского воеводства, которое в 1719 году было преобразовано в Иркутскую провинцию.
- В 1764 году Иркутская провинция стала Иркутской губернией, которая занимала громадную территорию от бассейна Енисея до Тихого океана.
- В 1851 году из Иркутской губернии выделены Забайкальская и Якутская области. В результате губерния приобрела очертания, примерно соответствующие границам современной Иркутской области.

- В состав области входят 33 муниципальных района, 9 городских округов, 67 городских поселений, 365 сельских поселений.
- 1 января 2008 года Иркутская область объединилась с Усть-Ордынским Бурятским автономным



Административные районы Иркутской области



- Иркутская область входит в состав Сибирского федерального округа Российской Федерации
- Официальными символами области как субъекта Российской Федерации являются герб и флаг Иркутской области .





Геральдическое описание герба
гласит:

"В серебряном поле черный
бабр с червлеными глазами,
держащий в пасти червленого
соболя".

Геральдические цвета герба
означают:

а) серебристый - правдивость, невинность,
чистоту;

б) черный - благоразумие, смирение, печаль;

в) червленый (красный) - храбрость, мужество,
неустранимость.



Флаг представляет собой прямоугольное полотнище, состоящее из трех вертикально расположенных полос: двух синего и средней

—
белого цвета, в центре которой помещается изображение основного элемента герба:

бегущего в левую сторону бабра, держащего в пасти червленого (красного) соболя, в обрамлении стилизованных зеленых ветвей кедра.



Цвета флага означают:

а) синий - символ воды. В данном случае символизирует озеро Байкал, Ангару и другие реки области;

б) белый - символ чистоты, добра, скромности. В палитре флага он отображает чистоту помыслов жителей области, является символом белоснежных сибирских зим;

в) зеленый цвет ветвей кедра - цвет надежды, радости, изобилия. Символизирует также уникальную флору и фауну, лесные богатства области.



**Постоянно
действующим высшим
и единственным
органом
законодательной
власти Иркутской
области является
Законодательное
Собрание
Иркутской области .**

**Председатель
Законодательного Собрания
Иркутской области
Берлина Людмила
Михайловна**



**Высший
исполнительный орган
государственной власти
Иркутской области -
Правительство
Иркутской области,
возглавляемое
Губернатором Иркутской
области.**



**Устав Иркутской области — Основной
закон Иркутской области.**



**Юрий Абрамович
Ножи́ков** – первый избранный
народом (78,16% голосов)
губернатор Иркутской
области (1994 - 1997) .

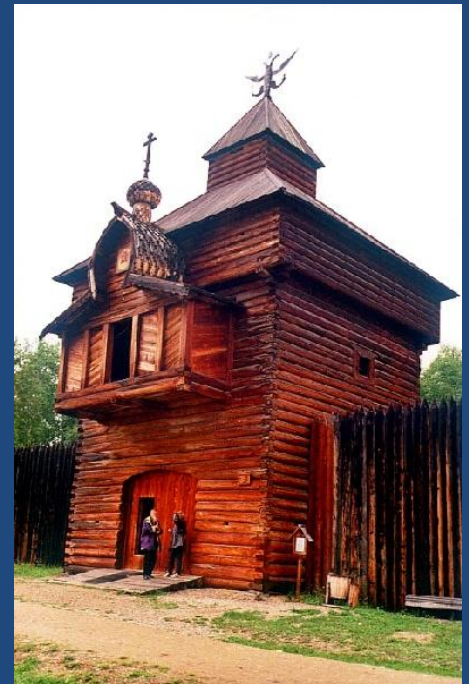


**Сергей
Владимиров
ич Ерощенко**

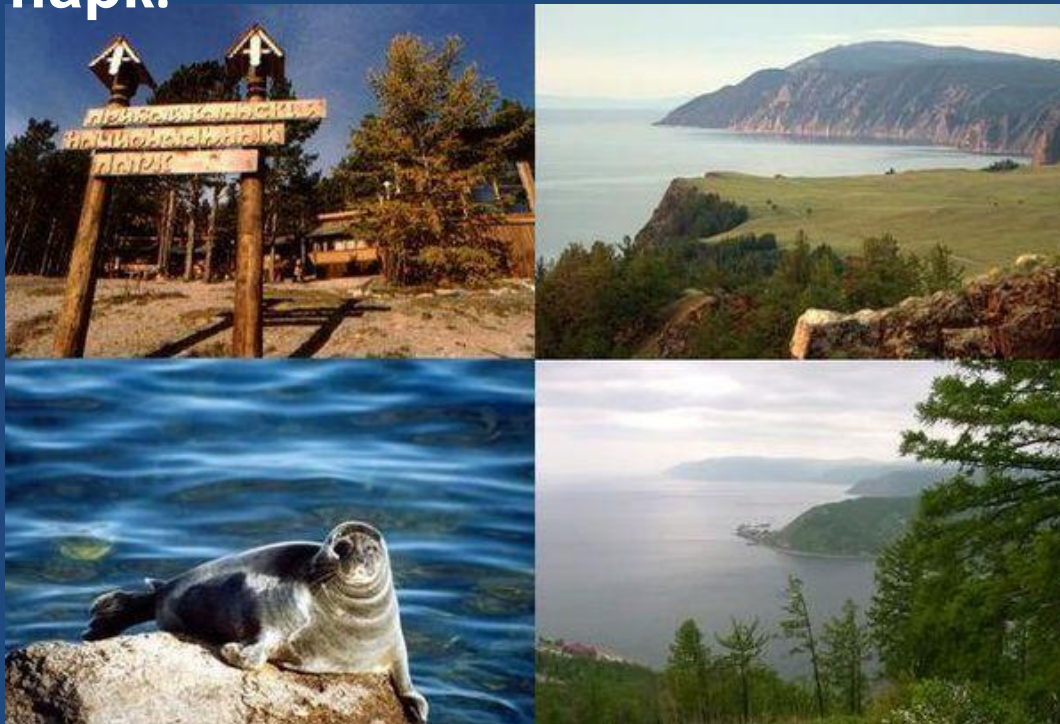
**18 мая 2012 года Указом
Президента РФ Сергей
Владимирович Ерощенко
назначен временно
исполняющим обязанности
Губернатора Иркутской
области.**

**29 мая 2012 года на 45-й
внеочередной сессии
Законодательного Собрания
Иркутской области Сергей
Владимирович Ерощенко
наделен полномочиями
Губернатора Иркутской
области.**

- Иркутская область обладает богатой историей: это и первобытные стоянки, и период русского заселения Восточной Сибири, и эпоха декабристов, и советский период ударных строек.
- В области действует более шестидесяти музеев.



На территории области
расположены уникальные
природные объекты, прежде
всего, озеро Байкал и
Прибайкальский национальный
парк.



Прибайкальский
национальный
парк входит в
состав участка
Всемирного
Природного
наследия ЮНЕСКО
«Озеро Байкал»
(1996 г.).

Иркутская область - крупный промышленный район. Промышленность сконцентрирована в Иркутске и ряде районных центров.

В промышленности Иркутской области наибольшее развитие приобрела лесная, деревообрабатывающая и целлюлозно-бумажная промышленность, топливная, цветная металлургия, машиностроение, химическая и нефтехимическая промышленность, пищевая и черная металлургия.



- **Иркутская область богата полезными ископаемыми. Главными минеральными ресурсами являются углеводородное сырьё, золото, слюда, железо, бурый и каменный уголь, поваренная соль. Область богата месторождениями нерудного сырья для черной металлургии.**



Иркутская область имеет достаточно разветвленную и развитую транспортную инфраструктуру, представленную различными видами транспорта.

Главной транспортной артерией Иркутской области является Транссибирская железнодорожная магистраль. По территории области, от города Тайшета на восток, протянулся западный участок БАМа.



По территории области протекают крупнейшие судоходные реки - Ангара, Лена, Нижняя Тунгуска, обусловившие развитие водного транспорта, на долю которого приходится порядка 10%



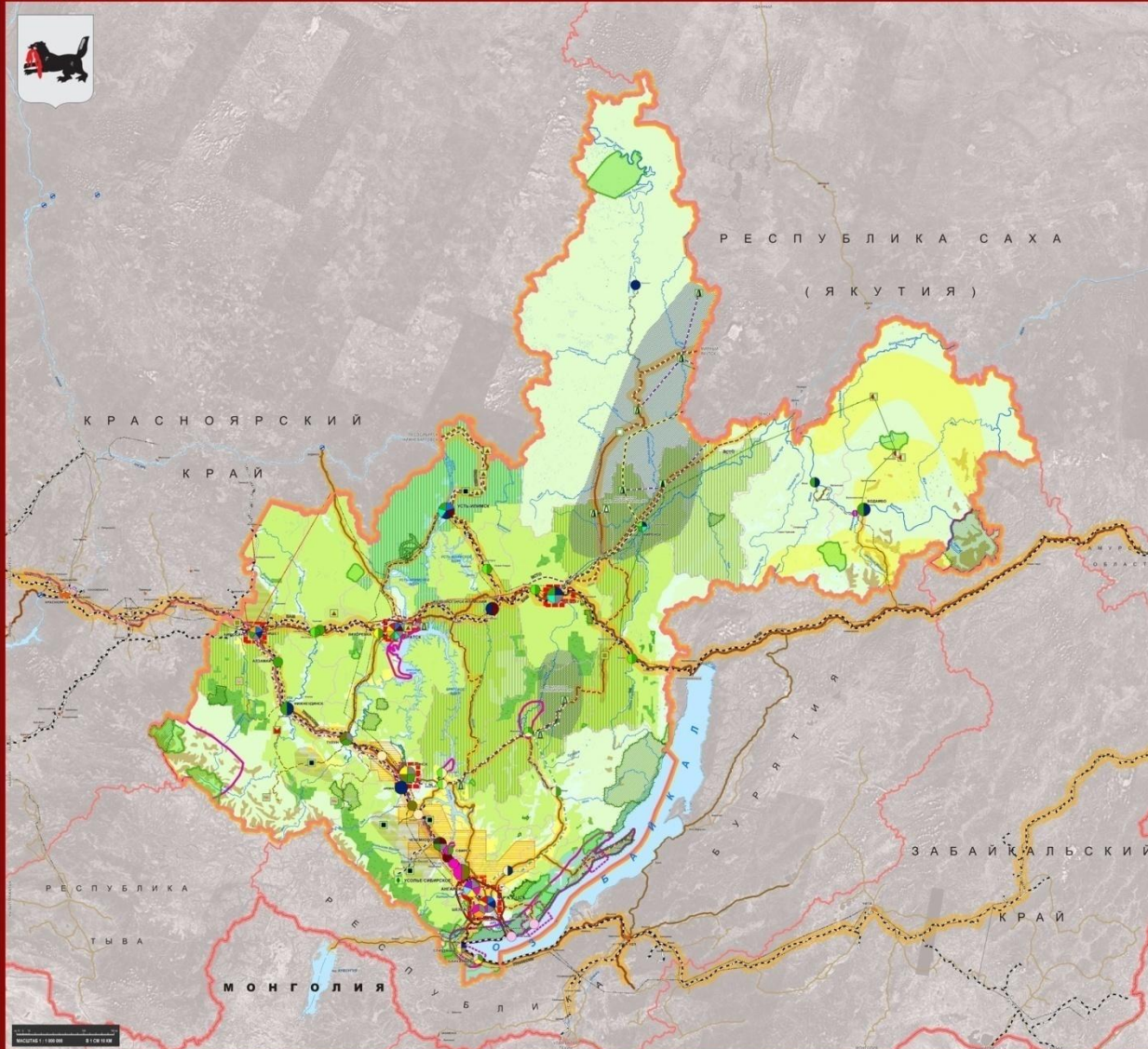
Лесной фонд составляет 81% территории Иркутской области. В регионе сосредоточено 12% всех запасов древесины спелых сортов России. В структуре породного хвойного состава преобладают ценные сорта: лиственница, сосна и кедр.



СХЕМА ТЕРРИТОРИАЛЬНОГО ПЛАНИРОВАНИЯ ИРКУТСКОЙ ОБЛАСТИ 2008 - 2018 - 2030

ПРОЕКТНЫЕ РЕШЕНИЯ \ ПРЕДЛОЖЕНИЯ ПО ТЕРРИТОРИАЛЬНОМУ ПЛАНИРОВАНИЮ (ПРОЕКТНЫЙ ПЛАН)

УСЛОВНЫЕ ОБОЗНАЧЕНИЯ



- АДМИНИСТРАТИВНЫЕ ГРАНИЦЫ**
- Российской Федерации и сопредельных государств
 - Иркутской области
 - субъектов Российской Федерации административных районов
 - Иркутской агломерации

НАСЕЛЕННЫЕ ПУНКТЫ

- Города**
- ИРКУТСК** более 300 000 жителей
 - АНГАРСК** от 100 000 до 300 000 жителей
 - СВЕРДСК** от 15 000 до 100 000 жителей
 - Байраканск** менее 15 000 жителей
- Поселки городского типа**
менее 15 000 жителей
- Сельские населенные пункты**
менее 15 000 жителей

ФУНКЦИОНАЛЬНЫЕ ЗОНЫ

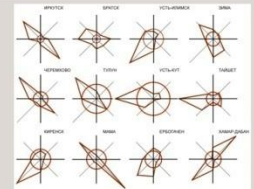
- существующие, по преимущественному виду использования**
- особо охраняемые природные территории
 - водоохранные леса оз. Байкал
 - лесохозяйственные леса, в т.ч.
 - зоны интенсивной лесозаготовки
 - орехо-промысловые зоны
 - резервные леса
 - зоны сельскохозяйственного освоения
 - зоны традиционного природопользования
 - зоны непригодные для освоения (рельеф с уклоном более 20%)
- зоны приоритетного развития**
- активное градостроительное освоение
 - туристско-рекреационная
 - особой экономической зоны туристско-рекреационного типа
 - особо охраняемые природные территории
 - интенсивной лесохозяйственной деятельности
 - интенсивной сельскохозяйственной деятельности

добывающая промышленность

- нефть-газовые
- Газоконденсатные
- Нефтегазоконденсатные
- Нефтезные
- твердотопливные
- Уголь бурый
- Уголь каменный
- металлы**
- Железо
- Золото
- Бокситы
- Марганец
- Литий
- Цинк
- Ньобий
- Титан
- Цинк
- Никель
- горно-химическое сырье**
- Соля калийная
- горно-техническое сырье**
- Магнезит

ГИДРОГРАФИЯ

- Реки
- Водоёмы
- Болота
- Зона затопления Богучанской ГЭС



ИНЖЕНЕРНАЯ ИНФРАСТРУКТУРА

- линии электропередач
- проект. суц.
- расчетный срок 1 очередь
- 220кВ
 - 550кВ

ТРАНСПОРТНАЯ ИНФРАСТРУКТУРА

- Железные дороги**
- широкорельсовые
 - Автодороги
 - федеральные
 - региональные
 - местного значения
- Трубопроводы**
- газопровод
 - проектируемый газопровод Ковьтинского месторождения-2-ой вариант
 - нефтепроводы
- Транспортные коридоры**
- федеральные
 - региональные
- Воздушный транспорт**
- проектируемый международный аэропорт
 - Мосты
 - автомобильные

ПРОЕКТНАЯ ФУНКЦИОНАЛЬНАЯ СПЕЦИАЛИЗАЦИЯ ГОРОДОВ

- Энергетика
- Черная металлургия
- Цветная металлургия
- Машиностроение
- Химическая промышленность
- Нефтехимическая промышленность
- Добыча угля
- Пищевая промышленность
- Атомная промышленность
- Лесозаготовка
- Целлюлозно-бумажная промышленность
- Производство строительных материалов
- Сельское хозяйство
- Туристско-рекреационная
- Транспортный узел
- Общественно-деловая

| ИРКУТСКАЯ ОБЛАСТЬ | |
|---|-----------------|
| ИНСТИТУТ УРБАНИСТИКИ | |
| СХЕМА ТЕРРИТОРИАЛЬНОГО ПЛАНИРОВАНИЯ ИРКУТСКОЙ ОБЛАСТИ | |
| ОБЪЕКТ | ОСНОВНОЙ ЧЕРТЕЖ |
| НАИМЕНОВАНИЕ ЧЕРТЕЖА | ИРКУТСКАЯ ОБЛ. |
| ДИРЕКТОР ИНСТИТУТА | РУДНИКОВ В.А. |
| ПЕРВЫЙ ЗАМЕСТИТЕЛЬ | РУДНИКОВ В.А. |
| ВТОРОЙ ЗАМЕСТИТЕЛЬ | САХАЛОВА Д.А. |
| ГУБЕРНАТОР ОБЛАСТИ | ВЕДУНОВ А.И. |
| ПЕРВЫЙ ЗАМЕСТИТЕЛЬ | ВЕДУНОВ А.И. |
| ВТОРОЙ ЗАМЕСТИТЕЛЬ | ВЕДУНОВ А.И. |
| МАШТАБ: 1:1 000 000 | 2008 г. |

