

# Исследование Арктики

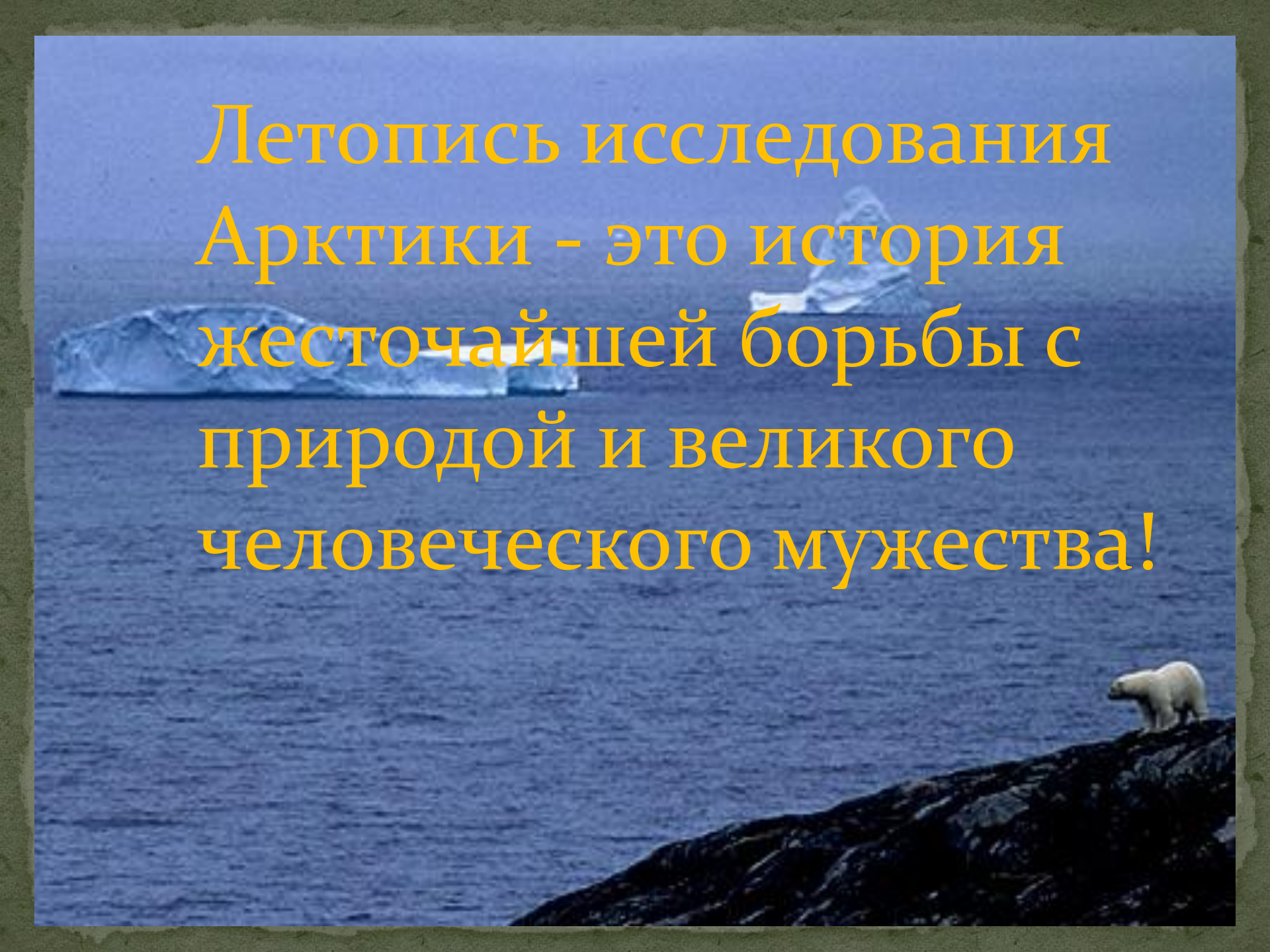
A photograph of an Arctic landscape. The scene is dominated by snow-covered ground and several large, dark, rounded rocks. A bright sun is positioned in the upper center of the frame, creating a prominent starburst effect against a clear blue sky. The overall color palette is cool, with various shades of blue and white.

МБОУ Куровская ООШ  
учитель географии  
Виртенберг Татьяна Васильевна

2012

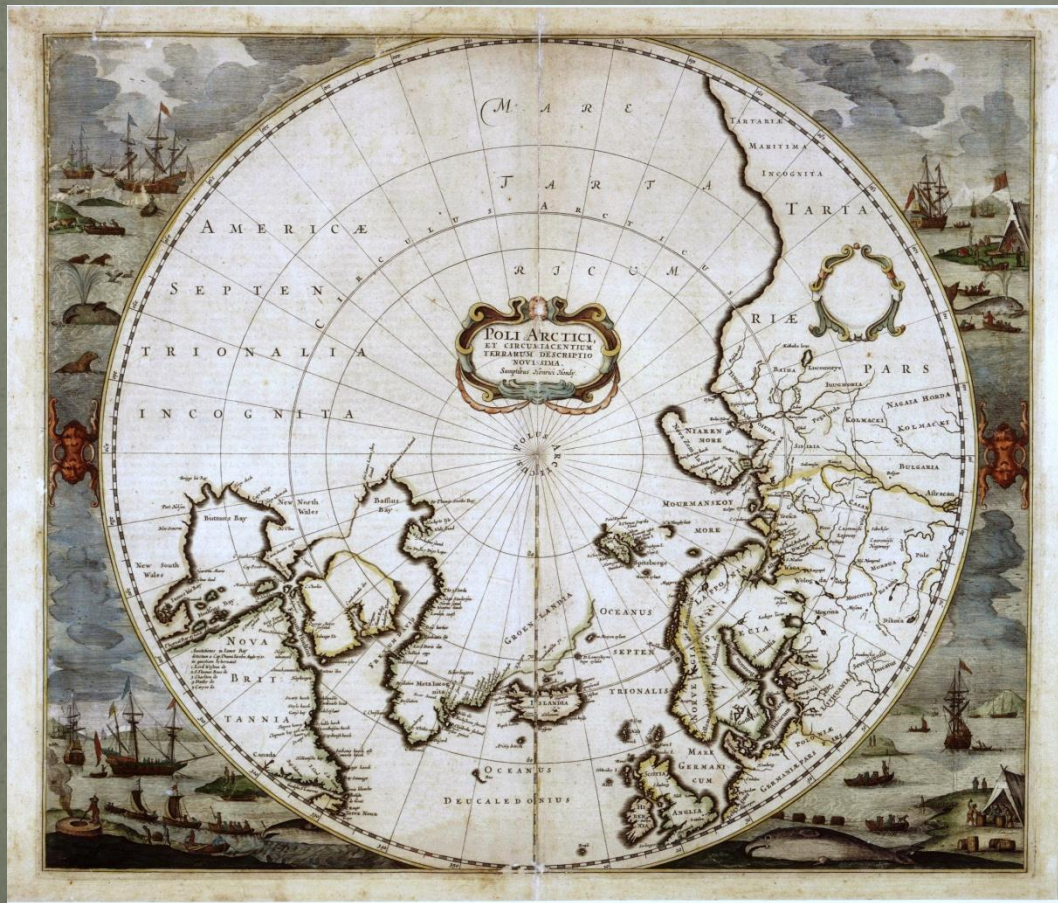


Арктика,  
молчавшая века,  
Первопроходцам  
натиски прощая,  
Живёт сама собой, не  
прибегая к защите  
человечества... пока!

A photograph of an Arctic landscape. The background is a vast, dark blue sea with several large, white icebergs floating on the surface. In the foreground, a dark, rocky shoreline is visible, with a single polar bear standing on the edge, looking out towards the water. The text is overlaid in a yellow, serif font.

Летопись исследования  
Арктики - это история  
жесточайшей борьбы с  
природой и великого  
человеческого мужества!

По общепринятым официальным источникам возраст возникновения первых поселений в Арктике — 10 тысяч лет до н. э. (возникновение на дальневосточном Севере протоэскимосской культуры). В Арктике располагалась страна Гиперборея (дословно: находящаяся за Бореем — за северным ветром) — родина нашей цивилизации...



Великие  
полярные  
мореплавания  
начали наши  
земляки-  
поморы в XVI  
веке.

В XVIII веке внесли и многим дополнили уже имеющиеся сведения о полярных территориях. Беринг, Чириков, братья Лаптевы, Челюскин

# Великая Северная экспедиция



В рамках многочисленных морских экспедиций XIX века отважные капитаны Васильев, Литке, Врангель, Пахтусов вели свои корабли в арктический холод.



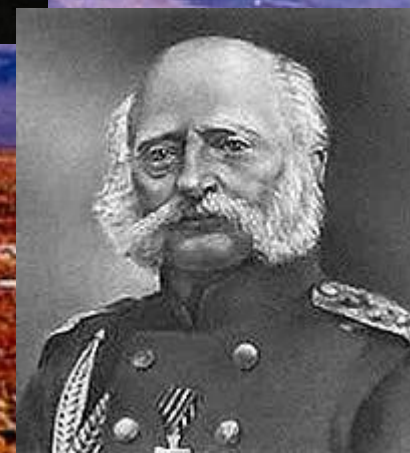
Памятник  
мичману  
Пахтусову в  
Кронштадте



Литке Ф.П.



Васильев М.Н



Врангель Ф.П.

Русские исследователи  
Арктики XX века



# Русанов Владимир Александрович

(3 (15) ноября 1875, Орёл — 1913?, Карское море(?))



Музей В. А. Русанова в Орле



## Хронология жизни

- 1887—1889 — обучение в Орловской гимназии.
- 1897 — Окончил Орловскую духовную семинарию
- 1897 — За участие в революционном движении был арестован.
- 1899 — освобождён под негласный надзор полиции.
- 1901 — был сослан на 2 года в Усть-Сысольск, где работал статистиком в земской управе<sup>[2]</sup>.
- 1903 — эмигрировал во Францию (Париж), где окончил естественное отделение Сорбоннского университета по специальности геология (1907 год).
- 1907 — посетил Новую Землю, пешком исследовал пролив Маточкин Шар.
- 1908 — участник французской научной экспедиции на Новую Землю под начальством Шарля Бенара; впервые пересёк пешком о. Северный.
- 1909, 1910 и 1911 — руководитель русских научных экспедиций. На моторно-парусных судах обошёл вокруг Новой Земли.

1912 — возглавил экспедицию на шхуне «Геркулес» по обследованию угленосных районов Шпицбергена; затем отправился в плавание вокруг мыса Желания на восток и пропал без вести с экипажем (время и обстоятельства гибели экспедиции остались невыясненными) рядом с полуостровом Михайлова.

Парусно-моторная шхуна «Геркулес»



Памятник В. А. Русанову в Печоре

# Георгий Яковлевич Седов



(5 мая (23 апреля по ст. ст.) 1877 — 5 марта (20 февраля по ст. ст.)

Российский гидрограф, полярный исследователь, старший лейтенант. Организатор неудачной экспедиции к Северному полюсу<sup>[1]</sup>, во время которой умер, не достигнув заявленной цели, пройдя примерно 200 километров из необходимых 2000 км.

Выходец из рыбацкой семьи, офицер военно-морского флота (старший лейтенант), действительный член Русского географического общества, почётный член Русского астрономического общества.

Участвовал в экспедициях по изучению острова Вайгач, устья реки Кары, Новой Земли, Карского моря, Каспийского моря, устья реки Колымы и морских подходов к ней, Крестовой губы.

# Геор́гий Льво́вич Бруси́лов (19 мая 1884 — 1914?)



Сын офицера (впоследствии вице-адмирала) Л. А. Брусилова и племянник генерала А. А. Брусилова. В 1904—1905 годах участвовал в военно-морских операциях против японцев, сперва на миноносце, затем на крейсере «Богатырь». В 1910—1911 гг. участвовал в Гидрографической экспедиции Северного Ледовитого океана на ледоколах «Таймыр» и «Вайгач», занимался картографированием берегов Чукотки. Первый маяк на мысе Дежнёва носил его имя — «Знак Брусилова»

Доставленные Альбановым материалы экспедиции Брусилова позволили систематизировать сведения о течениях, определить границы материковой отмели, выявить подводный жёлоб Святой Анны на границе между Карским и Баренцевым морями.

На основании наблюдений Альбанова во время пешего перехода выявлена закономерность дрейфа льдов в юго-западном направлении и открыто Восточно-Шпицбергенское течение.

Группа Альбанова независимо от Умберто Каньи обнаружила мифичность Земли Петермана и Земли Оскара. Для навигации Альбанов располагал только устаревшей картой Юлиуса Пайера 1874 года, приведённой в книге Нансена, где эти острова ещё были обозначены.



Первые авиаполеты над территорией Арктики были осуществлены летчиком Нагурским в 1914 году и были направлены на поиски затерявшейся в Арктике экспедиции, в которую входили Седов, Русанов и Брусилов.



Гидросамолет Нагурского Farman MF.11 в бухте Крестовая губа на Новой Земле

Следует отметить, что наша страна стала первой и единственной из прочих, кто в ходе исследования Арктики использовал дрейфующие станции, которые предложил в 1929 году Владимир Виз.



*А.В. Колчак, Н.Н.  
Коломейцев,  
Ф.А. Матисен у борта шхуны  
"Заря"*



*А.В. Колчак, Н.Н. Коломейцев, Ф.А. Матисен у борта шхуны "Заря"*





Валéрий  
Пáвлович  
Чка́лов (20 января  
(2 февраля) 1904, Васи  
лёво, Балахнинский  
уезд, Нижегородская  
губерния, Российская  
империя — 15  
декабря 1938, Москва,  
РСФСР, СССР)

Беспосадочные перелёты Арктики в 1937 г.  
экипажами Чкалова и Громова  
(«Атлас командира РККА», 1938)

# Северный морской путь



От Санкт-Петербурга до Владивостока дорога через Северный морской путь составляет 14 280 км., через Суэцкий канал — 23 200 км., а вокруг мыса Доброй Надежды 29 400 км. Северный морской путь может служить кратчайшим транспортным маршрутом между Западной Европой и Азиатско-Тихоокеанским регионом.





«Ермак»



«Малыгин»



«Садко»



«Сибиряков»

*Первый в мире ледокол, способный преодолевать тяжёлые льды, - "Ермак" - был построен в 1899 совершал плавания во льдах по Баренцеву морю в 1899 и 1901 гг. и сыграл видную роль в налаживании арктического судоходства вместе ледокольными судами: как "Седов", "Сибиряков", "Садко", "Малыгин", "Красин", "Литке", которые снискали широкую известность и славу в 1920-1930-х.*





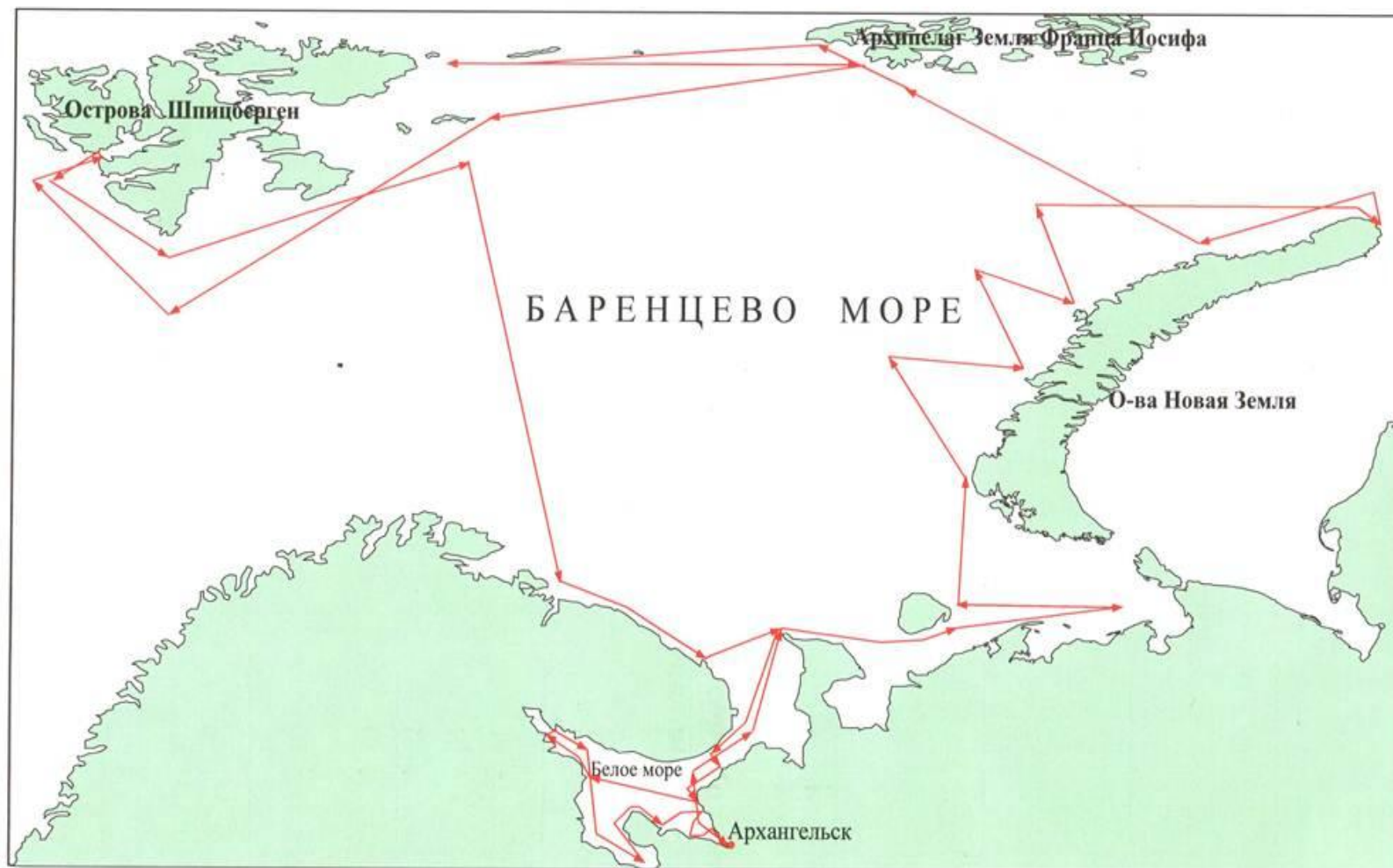
**"Академик Федоров" - первое в мире транспортное судно, которое 29 августа 2005 года без сопровождения ледокола дошло до Северного полюса.**

*Передвижная лаборатория зимней  
экспедиции  
на море Лаптевых в 2007 году*



Экспедиция по проекту Плавающий университет Росгидромета и  
САФУ стартует в июне 2012 года. НИС Профессор Молчанов





Экспедиция по проекту Плавающий университет Росгидромета и САФУ стартует в июне 2012 года. Маршрут экспедиции

Спасибо за внимание









