

История Новосибирска

Автор: Колышкина Елена
Владимировна
учитель географии высшей
квалификационной категории
МБОУ СОШ №179

Новосибирск

Александр III



Наш город несколько раз менял свое имя. Первое имя у нашего города, тогда ещё небольшого, но быстрорастущего поселка, появилось в **1894** году: п. Александровский в честь царя Александра III, который решил строить в Сибири железную дорогу.

В декабре **1895** г. поселок переименован в Новониколаевский.

Последний раз наш город поменял название в середине 20-х годов прошлого века. На страницах газеты «Советская Сибирь» стали печатать письма жителей, предлагающих новые имена для города: Сибленинск, Обск, Красносибирск, Коммунград, Обьгород, Октябрьград. Остановили выбор на названии «Новосибирск».

В феврале **1926** г. Советское правительство окончательно утвердило это название.

День закладки первого камня в железнодорожный мост через Обь — 20 июля 1893 г. — считается датой рождения Новосибирска.

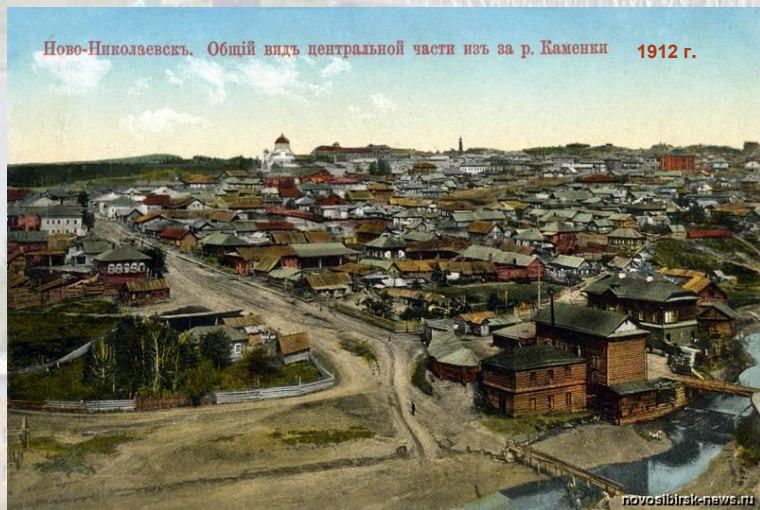
Как все начиналось...



Хан Кучум



Ново-Николаевск. Общій видъ центральной части изъ за р. Каменки 1912 г.



- К началу массовой колонизации деревня на берегу Оби уже имела официальное название: **Кривощековская** — по кличке Кривощек, которую получил основатель этого поселения Федор Креницын, когда на его лице появился сабельный шрам.
- Напротив Кривощековской деревни, на правом берегу Оби (рядом со станцией метро «Октябрьская» Новосибирска), в те времена стояла большая крепость местного племени **Цаттыр (чатов)**.
- 1 сентября 1582 г. в Сибирь направляется отряд легендарного русского казачьего атамана **Ермака Тимофеевича**, нанеший 26 октября **1582 г.** поражение местному хану Кучуму.
- В крепости чатов 22 июня 1589 года завершилась 16-летняя война Московского государства с ханом Кучумом. Окончательно разбитый накануне воеводой Воейковым (**битва произошла на месте нынешней Новосибирской ГЭС**) хан Кучум некоторое время скрывался в крепости от погони. Престарелый Кучум (ему было более 70 лет) принял решение уйти, навсегда расставшись со своим Сибирским царством.

Старое (Курганово) городище.

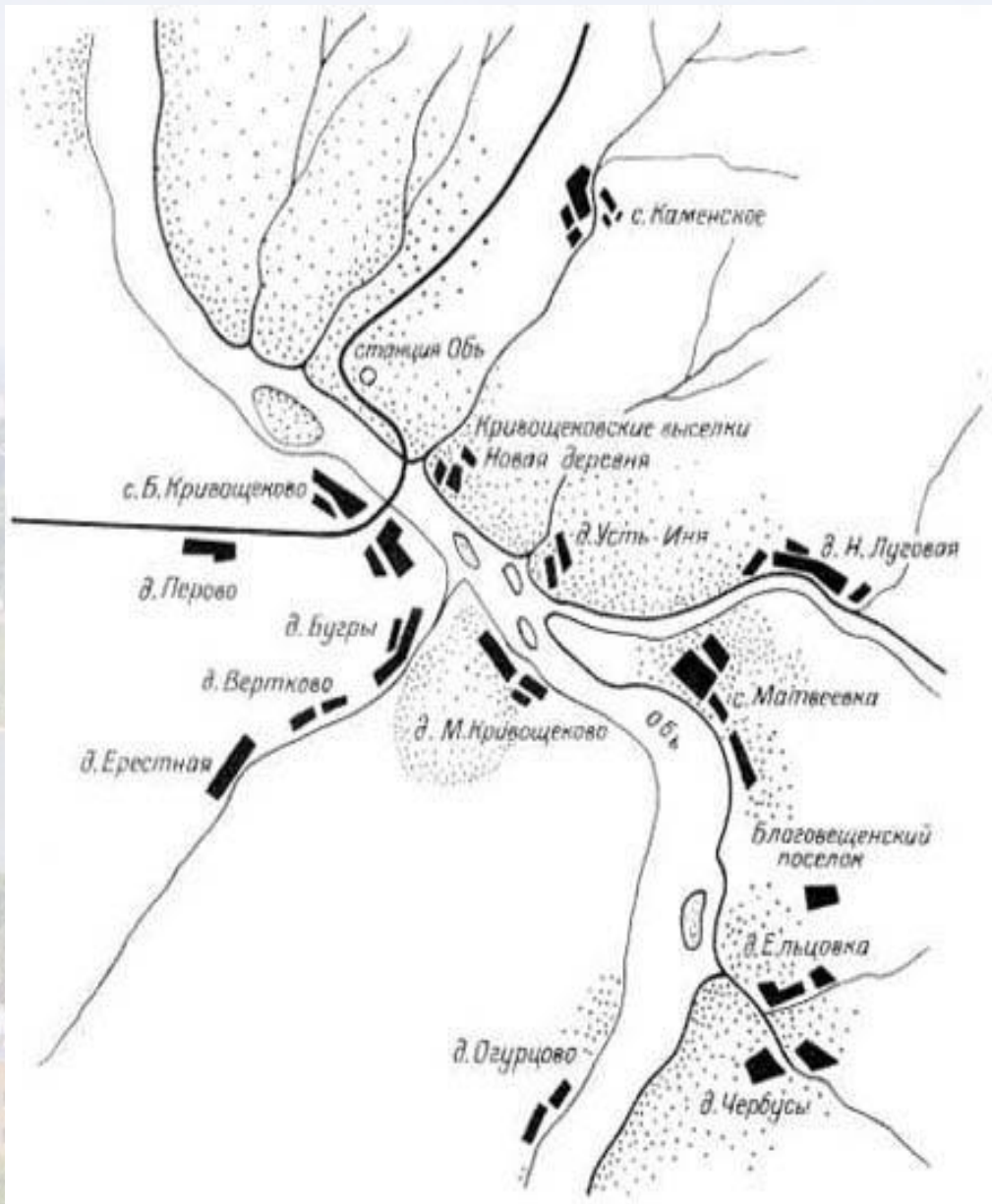


Вид с речки Колымки 1904 года

- **Чёртово городище** — археологический памятник в Октябрьском районе Новосибирска, расположенный на самом высоком месте исторической части города — Садовой горке, где в XVIII в. стояла пограничная цитадель "белых калмыков" (телеутов) с гарнизоном из воинов местного племени Цаттыр.
- По легенде, древняя телеутская крепость охраняла переправу (брод) через Обь и имела непосредственное

отношение к судьбе сибирского хана Кучума после того, как тот потерпел окончательное поражение в битве с отрядом царского воеводы Андрея Воейкова.

- В 1598 году стены крепости укрыли хана, оставшегося без свиты, так как последние телохранители погибли в результате Ирменского сражения. Неподалеку от останков крепости со временем появилась чатская деревня Мочигу ("Чертово городище"), которая прекратила свое существование в конце 19 века.



- В 1892 году на месте будущего города Новосибирска располагались деревни Кривошековской волости Томского округа:

с. Кривошеёво — 506 человек
д. Малое Кривошеёво — 479 человек

д. Бугры — 460 человек

д. Криводановка — 595 человек

д. Верткова — 168 человек

д. Толмачёво — 325 человек

д. Н. Чёминская — 168 человек

д. Огурцева — 344 человека

д. В. Чёминская — 168 человек

д. Каменка — 772 человека

д. Усть-Иня — 523 человека

д. Гусиный брод — 104 человека

д. Ельцовка — 218 человек

д. Быкова — 40 человек

д. Барышевская — 683 человека

д. Кубова — 314 человек

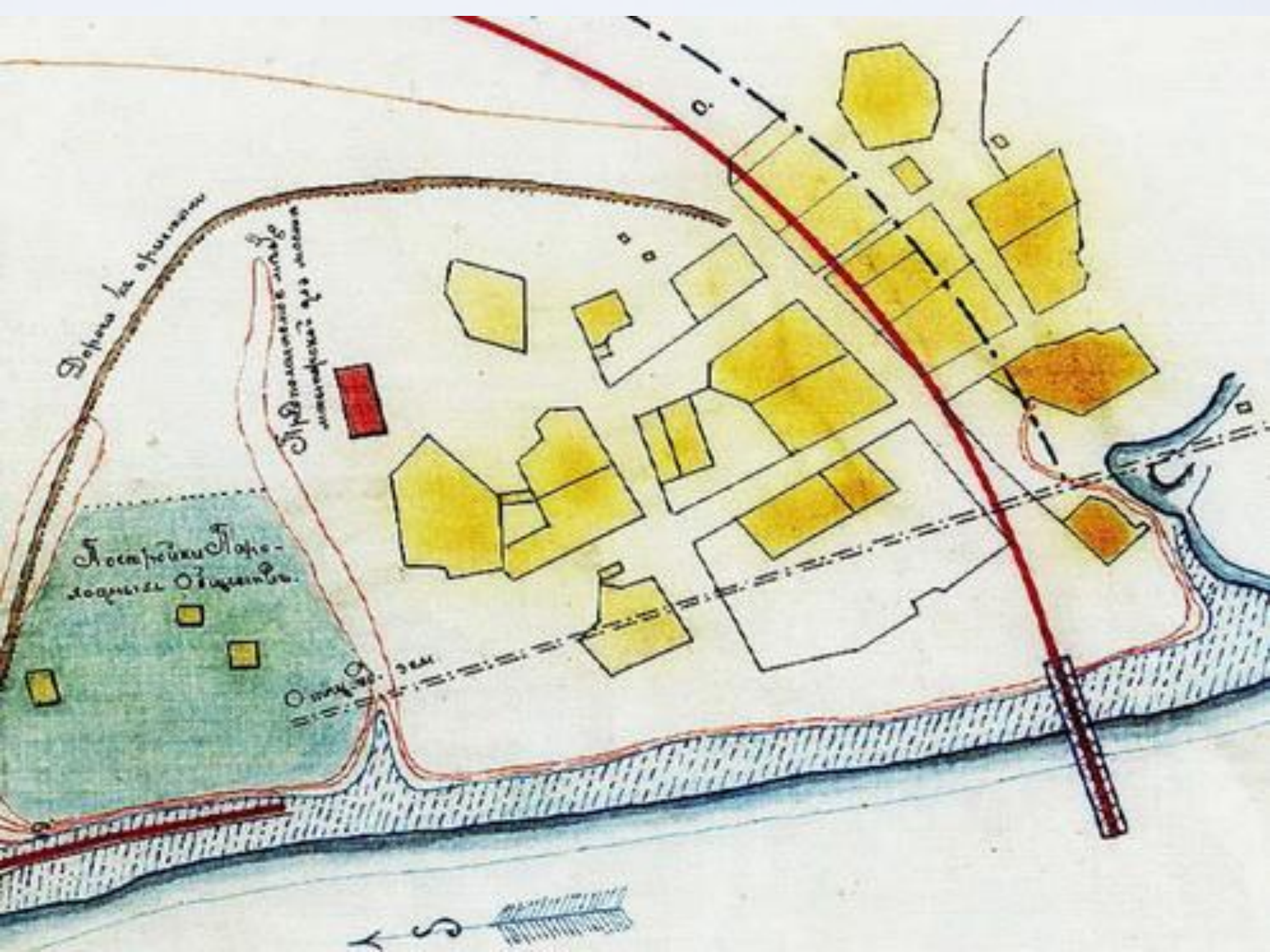
056

Село Кривощеково

Дворы.
Кривоще.
Дворы.
Общест. мосты.
Кривоще.

Церковная площадь
Церковь

Паровая Тряпичня.



Долина из оврагов

Исторический центр
исторический центр

Поселение Поголовное



Ново-Николаевскій посёлокъ. Томск. губ.—Nowo-Nicolaewsk. Gouv. de Tomsk. № 6.
Вокзальная ул.

Ст. 056.

Сиб. мун. деп.
Н. М. С.



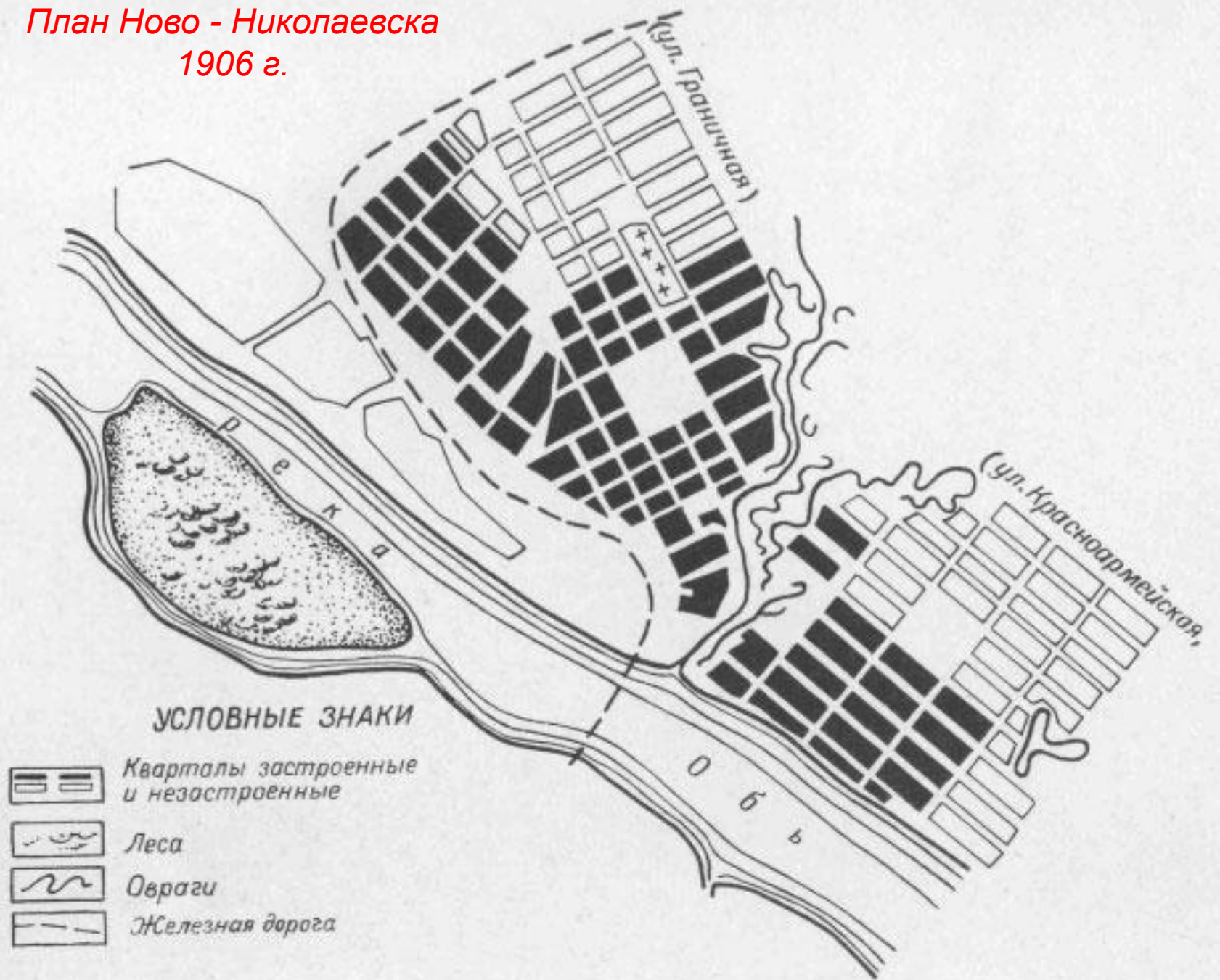
Дом Г.М. Будагова



- Строительством моста руководил инженер **Г.М.Будагов**. С его именем связано появление в Новониколаевске первой школы, первой библиотеки, первой больницы. Благодарные жители города улицу, которая идет вправо от моста, называли Будаговской. Впоследствии ее переименовали в Большевистскую.
- В работах по сооружению моста участвовало более **330 рабочих**: 120 мастеровых и рабочих по металлу, 110 каменотесов и каменщиков, 40 плотников и др.
- При замене ферм моста **в конце прошлого века**, одна из них была сохранена и **установлена на берегу как памятник**.



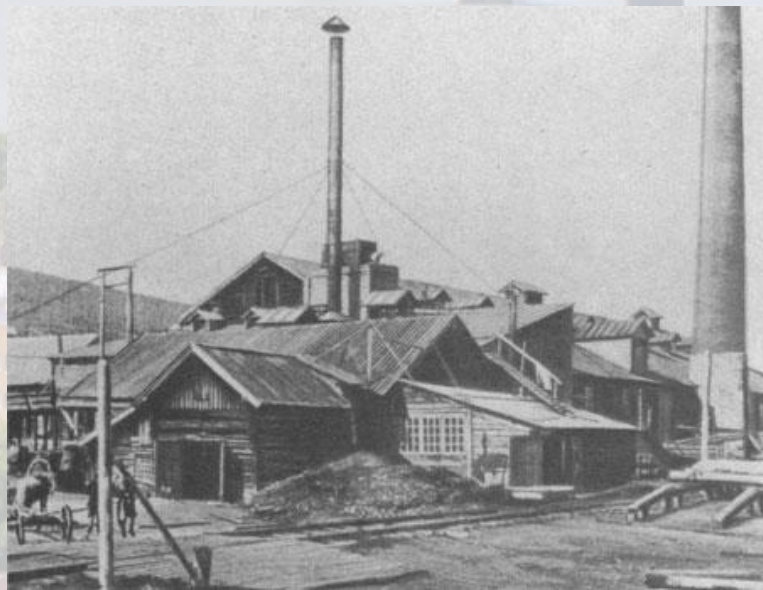
План Ново - Николаевска
1906 г.



Новониколаевскъ Томск. губ. № 30.
Мельница Товарищества.



*Крупчатая мельница
«Новониколаевского мукомольного
товарищества» 1902 г.*



- 23 октября 1905 г. была произведена перепись города. Всего жилых зданий в городе насчитывалось 3647. Перепись зафиксировала в черте города **22 708** постоянных жителей (11579 мужчин и 11129 женщин). В городе уже стояли небольшие воинские части с личным составом в 1182 военнослужащих.
- Производственные здания города состояли из 4 паровых крупчатых и 11 водяных мельниц, парового лесопильного, пивоваренного, кожевенного заводов, 10 маслобойных, 12 прядильных, 2 шубных заведений, 35 «кирпичных сараев», где производился кирпич, 22 прачечных.
- Имелось в городе множество кустарных мастерских: например, 13 столярных, 9 слесарных, 44 кузнечных, 26 сапожных, 28 пошивочных мужского платья, 25 хлебопекарен, 3 колбасных и 8 крендельных заведений и т. д.

Механизированный кирпичный завод 1909 г.

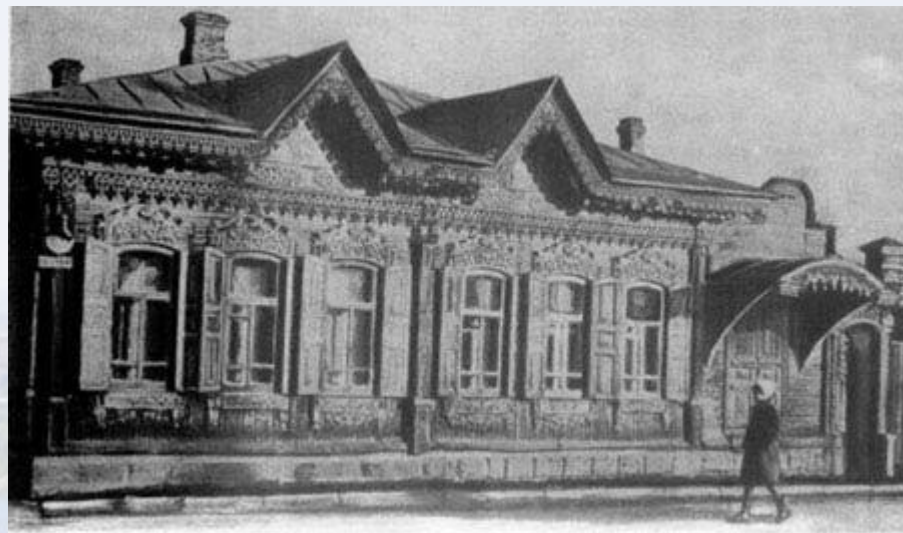
*Военно-сухарный завод за
р. Первой Ельцовкой*



*Городской деревянный
двухэтажный дом начала XX века*



- В 1903 г. был построен крупный казенный военно-сухарный завод с производительностью 1 млн. пудов сухарей в год. О нем сохранилась память в названии улицы «Сухарная».
- Деревянный жилой фонд города часто страдал от пожаров. Деревянное здание пожарного депо с наблюдательной вышкой было построено в 1903 г. в начале Николаевского проспекта, ближе к источнику воды— реке Оби, однако пожарники не в силах были противостоять бедствиям. Например, за 4 года (1908—1912 гг.) в городе произошло 150 пожаров.
- Пожар 11 мая 1909 г. превратился для Ново - Николаевска в общегородскую катастрофу. Он начался в центральной части города и быстро распространился в сторону Оби. Город горел 4 часа. По данным городской управы, выгорело 794 двора. Без крова остались 8 тыс. человек.



*Застройка Николаевского проспекта
в первом десятилетии XX в.*

Ново-Николаевск Ст. Обь. № 3а.
Николаевский проспект.



<http://www.panoramio.com/user/2414096>

www.oldni.ru

gelio@inbox.ru

Новониколаевскъ Томск. губ. № 19.
Русско-Китайскій банкъ.



*Школа №12 по ул. Александровской
(Серебренниковская)*



- В 1909-1912 г. Ново - Николаевск обогатился 13 учебными каменными зданиями, построенными по проектам **А.Д. Крячкова**.
- Вопрос о школах всегда стоял остро в городе. В 1908 году в нем было 14 начальных. Это были двухклассные училища и церковно-приходские школы (отдельные для девочек и для мальчиков) и одно смешанное училище. Из детей школьного возраста около 1160 (около 35%) не могли посещать школу.

Школа №19 ул. Б. Богаткова



*Школа на Андреевской площади (ул.
Сибирская)*

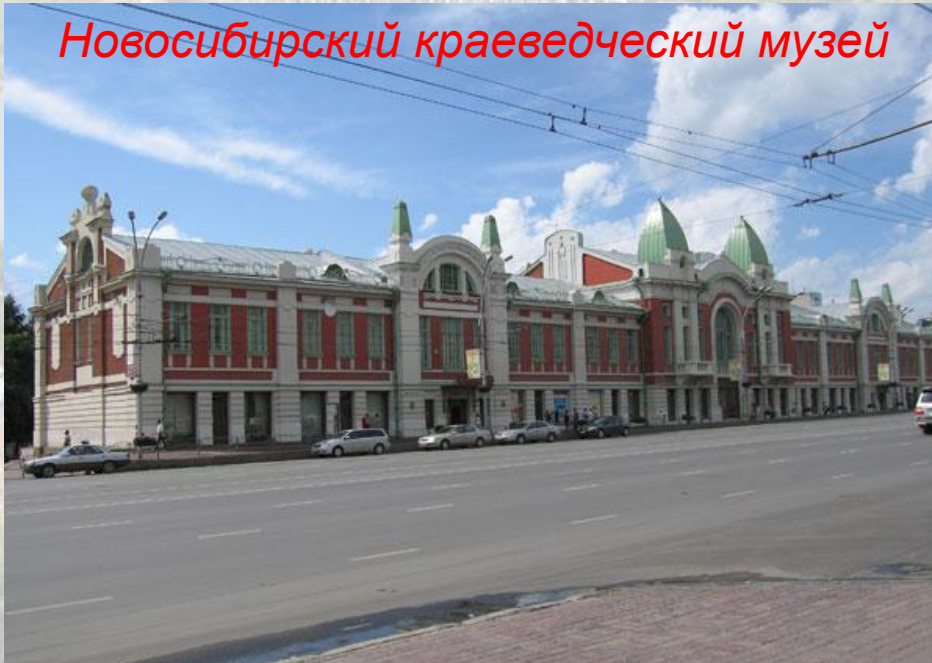


Городской торговый корпус.
Palais de commerce de la ville

Ново-Николаевскъ.
Novo-Nikolaïevsk.



Новосибирский краеведческий музей



- Планировалось, что Городской корпус будет зданием торгово-административного назначения. В его нижнем этаже разместятся 16 торговых помещений, сдаваемых в аренду купцам-торговцам, а верхний этаж займут городская управа, казначейство, отделение государственного банка, городской зал. Все доходы от сдачи помещений в аренду будут поступать в бюджет города и поэтому Городской корпус часто называли «доходным корпусом». Проект А. Д. Крячкова был утвержден городской управой, так как он вполне удовлетворял всем требованиям.
- До передачи в **1985 г.** здания Городского торгового корпуса **Новосибирскому краеведческому музею** в нем размещался магазин радиотоваров «Орбита», институт «Гипроторг» и ресторан.

*Дом Инвалидов . Архитектор А.Д. Крячков.
Фотография 1928-1929 гг.*



- Дом-памятник в честь героев Первой мировой войны 1914-1918 годов. На фасаде здания установлена мемориальная доска с надписью: **«Дом инвалидов (ветеранов), памятник жертвам Первой мировой войны 1914–1918».**
- К 9 мая 1965 года в Доме офицеров открылся Музей истории Сибирского военного округа.



Окружной Дом офицеров

Ново-Николаевскъ № 10.
Коммерческій клубъ.



Театр «Красный факел»



- Здание было построено в 1912 году по проекту А. Д. Крячкова.
- Строилось оно под "Коммерческий клуб" - место для неформального общения городских предпринимателей.
- Это была окраина Ново - Николаевска.
- Сейчас это здание театра «Красный факел».

*Торговый корпус
мануфактуры*



Главпочтамт



- Построенное в 1914-1916 гг. по проекту А. Д. Крячкова двухэтажное здание торгового корпуса Новониколаевского филиала Богородско-Глуховской мануфактуры известных московских текстильных фабрикантов Морозовых на ул. Кабинетской (ныне ул. Советской, 33)
- В 1922 г. местные органы советской власти предоставили здание почтово-телеграфной конторе. В 1927 г. оно было реконструировано, надстроено два этажа.
- В нем разместился Главпочтамт.

Гостиница «Новониколаевское подворье»



Новосибирский полиграфический комбинат



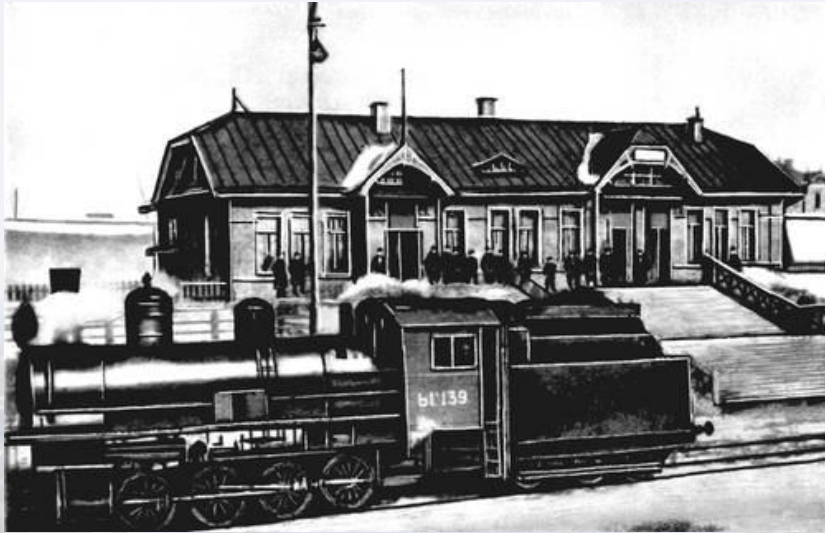
- Здание, на втором этаже которого размещалась гостиница «Новониколаевское подворье», было построено купцом Иваном Тимофеевичем Суриковым в начале 1900-х гг. на пересечении Николаевского (Красного) проспекта и улицы Гудимовской (Коммунистическая). И. Т. Суриков успешно вел дела сначала в Барнауле, затем переехал в Новониколаевск, здесь избирался на пост городского старосты, купеческого старосты, а также являлся членом городской думы.
- В настоящее время в доме Сурикова находится Новосибирский полиграфический комбинат.



Вокзала Новосибирск-Главный



- **Вокзал Новосибирск-Главный** - самое большое здание вокзала в СССР довоенной постройки, сегодня остается одним из крупнейших в стране и первым по величине в Сибири.
- Здание железнодорожного вокзала Новосибирск-Главный признано памятником архитектуры регионального значения.
- Здание вокзала по форме напоминает мчащийся на восток паровоз.
- Современное здание вокзала возводилось в течение 1932-1939 гг.



Вокзал железнодорожной станции Алтайская 1912 г. (около завода «Труд»)



- Судьба Ново-Николаевска могла бы стать похожей на десятки российских городов, которые таким же образом выросли из станционных поселков на пересечении больших рек и Великой Сибирской железнодорожной магистрали, но вмешался случай. **В Петербурге было принято решение связать железной дорогой Сибирь с Алтаем.**
- Существовали разные варианты отправного пункта, но В. И. Жернаков, городской голова Ново-Николаевска, в течение 3 лет всеми средствами пытался убедить Имперскую Комиссию по железным дорогам в том, что прокладывать дорогу на Семипалатинск нужно именно от станционного городка Ново-Николаевска.
- В 1910 г. началось строительство Алтайской железной дороги, оконченное к 1915 г. (конечные пункты — города Семипалатинск и Бийск).



Гор. Ново-Николаевскъ. Ст. Обь. Базарная площадь.



**Кинотеатр «Первый Совкино» -
им. Маяковского**

*Всего за 4,5 месяца зимних работ, в 1924 году по проекту архитектора **А. Д. Крячкова** было построено здание «Первого Совкино» на 800 зрительских мест на углу Красного (бывшего Николаевского) проспекта и Октябрьской улицы.*

- Мировая война сделала Новониколаевск одним из центров, поставлявших на фронт солдат, снаряжение, продовольствие. Производство на сухарных, маслобойных, колбасных, сырных, кожевенно-обувных предприятиях быстро росло.
- Революция в России и последовавшая за ней Гражданская война почти уничтожили процветавший город. В 1920 году в Новониколаевске не работали почти все государственные учреждения, включая железную дорогу.
- Чтобы восстановить важнейший транспортный узел, руководство СССР с 13 июня 1921 года сначала превращает **Новониколаевск в центр Новониколаевской губернии**, куда из Омска переводятся все губернские структуры, включая редакцию газеты «Советская Сибирь», а потом, в 1925 году, — **всей Сибири**, создав **Сибирский край**.

И-16

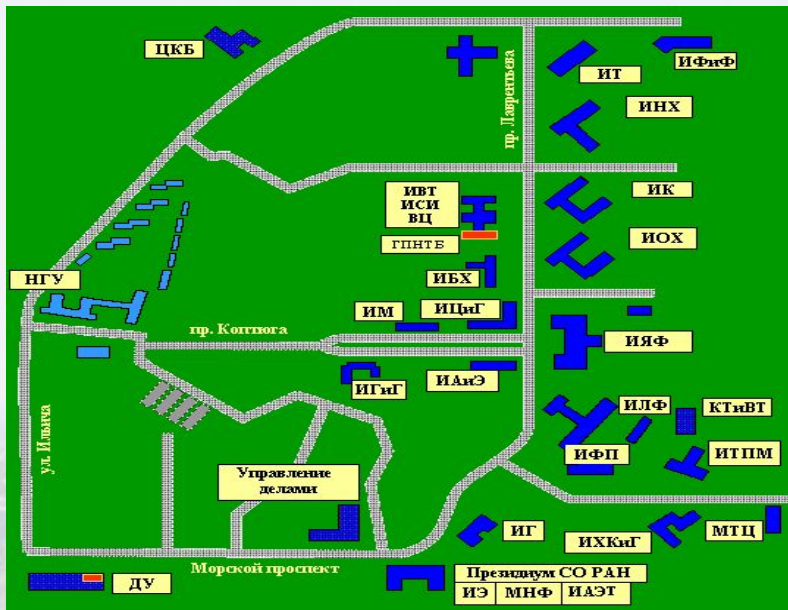


- Очередным судьбоносным решением в истории Новосибирска стал визит в 1936 году маршала М. Н. Тухачевского, волей которого самое крупное тогда предприятие Новосибирска завод «Сибмашстрой», где выпускались льнотрепалки и насосы, сменило профиль, директора и название. Оно было преобразовано в «предприятие авиационной промышленности № 153», став таким образом **первым в мире заводом по выпуску истребительной авиации.**
- Завод, получивший в 1939 году право называться именем В. П. Чкалова, в годы Великой Отечественной войны стал одним из основных поставщиков истребительной авиации.

Як-7



- В 1944 году из Новосибирска на фронт уходило по 17 истребителей в сутки, хотя более половины работавших на Чкаловском заводе составляли 14-16-летние подростки из пригородных деревень. Они трудились в условиях жесточайшей дисциплины за 700 граммов хлеба в день — таково цена девиза «Полк в сутки», с которым Новосибирск вошёл в историю Второй мировой войны.
- Победу 1945 года город Новосибирск встретил сильно изменившимся — будучи в начале войны 400-тысячным тыловым городом, он принял 128 тысяч коренных жителей блокадного Ленинграда. Одновременно на берегу Оби получили прописку 50 ленинградских предприятий и учреждений. Став на четверть Ленинградом, сибирский город перенял многие культурные и эстетические традиции Ленинграда.



- С этого времени берет начало и идея создания в Новосибирске Сибирского отделения Академии наук СССР. Она была воплощена в жизнь в 1957 году, после того как руководитель страны Н. С. Хрущев одобрил план трех крупнейших советских ученых: «отца» противотанковых кумулятивных снарядов М. А. Лаврентьева, физика-атомщика С. Л. Соболева и физика-механика С. А. Христиановича.
- На окраине Новосибирска был возведен Академгород. Сегодня здесь лучшие в мире исследовательские школы.





- Эвакуированное население повлияло не только на развитие науки и искусства, но и на общую демографическую ситуацию — **2 сентября 1962 года** в Новосибирске был официально зарегистрирован миллионный житель.

В августе 1972 года в Новосибирске побывал с визитом Генеральный секретарь ЦК КПСС Л. И. Брежнев. В разговоре с ним Первому секретарю Новосибирского обкома партии Ф. С. Горячеву удалось доказать необходимость скорейшего строительства Новосибирского метрополитена — первого в Сибири.

Во время проектирования будущего сооружения главный инженер проекта К. Виноградов и архитектор С. Цыганов предложили мостовой переход через Обь на 14 опорах — так состоялось рождение самого длинного метромоста в мире. Официальный пуск Новосибирского метрополитена состоялся в конце декабря 1985 года.

Сибирский Федеральный округ

В 2000 г. указом президента РФ В. Путина был образован Сибирский федеральный округ, центром которого был назначен **Новосибирск**.



Фейерверк на Оби к юбилею города



ИНТЕРЕСНЫЕ ФАКТЫ

- В феврале 1990 года Новосибирску присвоен статус исторического города как **центра науки и культуры Сибири**.
- Раньше в городе одновременно было **2 разных времени**, т.к. часовой меридиан проходил прямо по реке. На левом берегу разница с Москвой составляла 3 часа, а на правом — 4. **В 1958 г. Новосибирск перешёл на единый часовой пояс.**
- В Новосибирске один из самых больших в стране железнодорожных вокзалов, а Западно - Сибирская железная дорога занимает **1 место в стране и в мире** по объему перевозок.
- В городе находится **одна из крупнейших библиотек мира**, располагающая фондом в 14 миллионов томов.
- **Самой длинной улицей** города считается улица **Первомайская**, расположенная в одноименном районе – длина ее составляет 7 км. Немного короче ее центральная улица города – **Красный Проспект** (6,5 км.).

ГПНТБ



Источники информации

- История города. Новониколаевск-Новосибирск. Исторические очерки. Новосибирск: ИД «Историческое наследие Сибири», 2005.
- <http://bsk.nios.ru/novosibirskovedenie>
- <https://novo-sibirsk.ru/about/history/>
- <https://ru.wikipedia.org/wiki/%D0%9D%D0%BE%D0%B2%D0%BE%D1%81%D0%8%D0%B1%D0%B8%D1%80%D1%81%D0%BA>
- <http://kraeved.ngonb.ru/node/1888>
- <https://hellonsk.ru/about-city/istoriya-novosibirska/>
- <http://nsk.novosibdom.ru/start>
- <http://xn----9sbubb4ahmf1byf.xn--p1ai/content/37>
- <http://www.bibliotekar.ru/7-dinastiya-romanovyh/imperator-alexandr-3-tretiy.htm>
- <https://vsluh.ru/news/culture/340925>
- <https://nsk-kraeved.ru/viewtopic.php?id=13>
- https://ru.wikipedia.org/wiki/%D0%91%D0%BE%D0%BB%D1%8C%D1%88%D0%BE%D0%B5_%D0%9A%D1%80%D0%B8%D0%B2%D0%BE%D1%89%D1%91%D0%BA%D0%BE%D0%B2%D0%BE
- <http://nsk.novosibdom.ru/node/2295>
- <http://nsk.novosibdom.ru/node/262>
- <http://nsk.novosibdom.ru/node/2296>
- <https://mdrussia.ru/topic/7328-krivoschyokovo-plan-mezhevaniya/page/2/#comments>
- <http://bsk.nios.ru/content/kak-nachinalsya-novosibirsk>
- <http://nsk.novosibdom.ru/node/2145>
- <https://bobrikstas.livejournal.com/279469.html>

Источники информации

- <http://nsk.novosibdom.ru/node/2690>
- https://www.nsktv.ru/news/city/novyj_peshekhodnyj_most_poyavitsya_v_novosibirske_na_mikhaylovskoy_naberezhnoj/
- <http://bsk.nios.ru/content/arhitektura-2>
- <https://nsk-kraeved.ru/viewtopic.php?id=86>
- <http://nsk.novosibdom.ru/node/332>
- <http://nsk.novosibdom.ru/node/331>
- <http://nsk.novosibdom.ru/node/328>
- <http://nsk.novosibdom.ru/node/329>
- <http://nsk.novosibdom.ru/node/325>
- <http://nsk.novosibdom.ru/node/2179>
- https://m.nsktv.ru/news/city/na_vokzale_novosibirsk_glavnyj_zapustili_elektronnuyu_ochered_121220171112/
- <http://nsk.novosibdom.ru/node/324>
- <http://nsk.novosibdom.ru/node/327>
- <http://fotostarina.ru/novosibirsk/?page=2>
- <http://nsk.novosibdom.ru/node/345>
- http://ru.esosedi.org/RU/NVS/5136810/zavod_imeni_chkalova/photo/97858.html
- <https://www.nsk.kp.ru/daily/25974.5/2910084/>
- <https://expertsib.ru/novosti/novosti/koncepciyu-i-plan-razvitiya-novosibirskogo-nauchnogo-centra-akademgorodok-20>
- <https://tayga.info/146502>
- <https://regnum.ru/news/society/2373140.html>
- http://rainbow-center.ru/rainbow/prodazha_i_servis_pylesosov_rainbow_v_sibirskom_federalnom_okruge.html
- <http://svidetel24.info/archives/66508>