

# История освоения и заселения территории осетии

учитель географии МКОУ  
СОШ№1

Темираева С.Г.

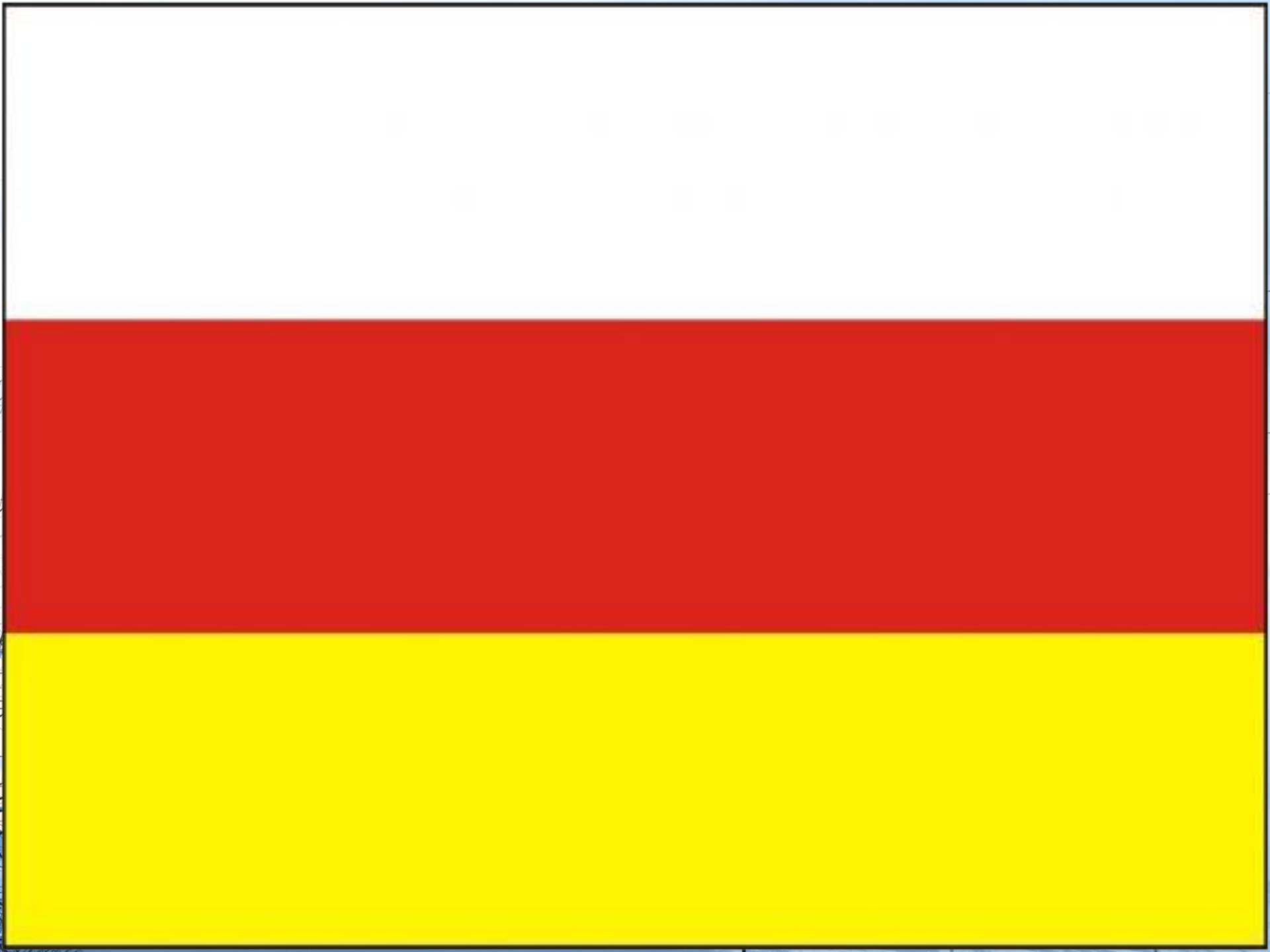
Дигора 2014

# ЦЕЛИ И ЗАДАЧИ:

- Рассказать о истории формирования осетинской нации и заселения территории со времен палеолита;
- Развивать умение работать со статистическими данными и анализировать

их;

Воспитывать патриотизм к своей Родине



## ГИМН

Лæууæм цырагъау мах уырдыг,  
Ды дæ нæ уарзты æнусон авдæн,  
Ды — нæ цин æмæ хъыг!  
Фæхæрæм мах дæ зæххæй ард,  
Дæ ном дын исæм бæрзонд,  
Удуæлдай дын кæнæм лæггад,  
Дæуæн у нæ цард нывонд!

## Припев:

Уæ, Стыр Хуыцау! Дæ хорзæх, Дæ арфæ —  
Иры Уæзæгæн Ды цардамонд ратт!

Уæззау уыд дæ ивгъуыд, Иры бæстæ, —  
Зылди дæ фæдыл сау фыдох,  
Фæлæ-иу уæддæр дæ фарны рæстæй  
Кодтой дæ зынтæ рох.  
Царды рухсмæ æдзух цыдтæ,  
Фыдбонты нæ саст дæ ныфс,  
Сæрбæрзонд алкæддæр уыдтæ,  
Æргомæй размæ цæуыс!

Под утренним солнцем, на древней земле  
Алмазом сверкает наш ИР величавый.  
Мы пронесли через тысячу лет  
Аланскую гордость и славу.

Здесь прошлое с будущим в симде сошлись,  
А нынешний день наш - творец и мечтатель.  
Песня, лети в поднебесную высь!  
О, Уастырджи, дай нам твоей благодати!

ПРИПЕВ:

Крылья орлиные мчат нас вперёд.  
Полнится чаша трудов и забот.  
Счастлива будешь, родная земля!  
Ведь щит мы, и меч, и надежда твоя!

II

Пусть мужество младших и мудрость отцов  
С нами пребудут во веки веков.  
Горы не терпят насилья и зла.  
Наша дорога пряма и светла.

ПРИПЕВ:

Крылья орлиные мчат нас вперёд.  
Полнится чаша трудов и забот.  
Дети Осетии, будем, как братья!  
Уастырджи, дай нам твоей благодати

Герб Осетии - это силуэт горных цепей, на фоне которых изображен барс, в спокойной, но настороженной позе. Барс, красив и опасен, силен и поворотлив, отважен и коварен, искусно лазает по деревьям и скалам, при необходимости может плавать в воде. В трудной ситуации не отступает, без страха рвется к врагу.

Наши предки не зря выбрали барса для символа национального герба.

Символически это означало, что осетинский народ, как барс, храбр и самоотвержен в борьбе с врагом, отступление считает ниже собственного достоинства. История древних веков и нового времени свидетельствует, что наши предки с честью донесли этот символ до наших дней.

Горы подчеркивают географическую среду обитания алан-осетин на Центральном Кавказе и, являются воплощением категорий крепости и вечности.

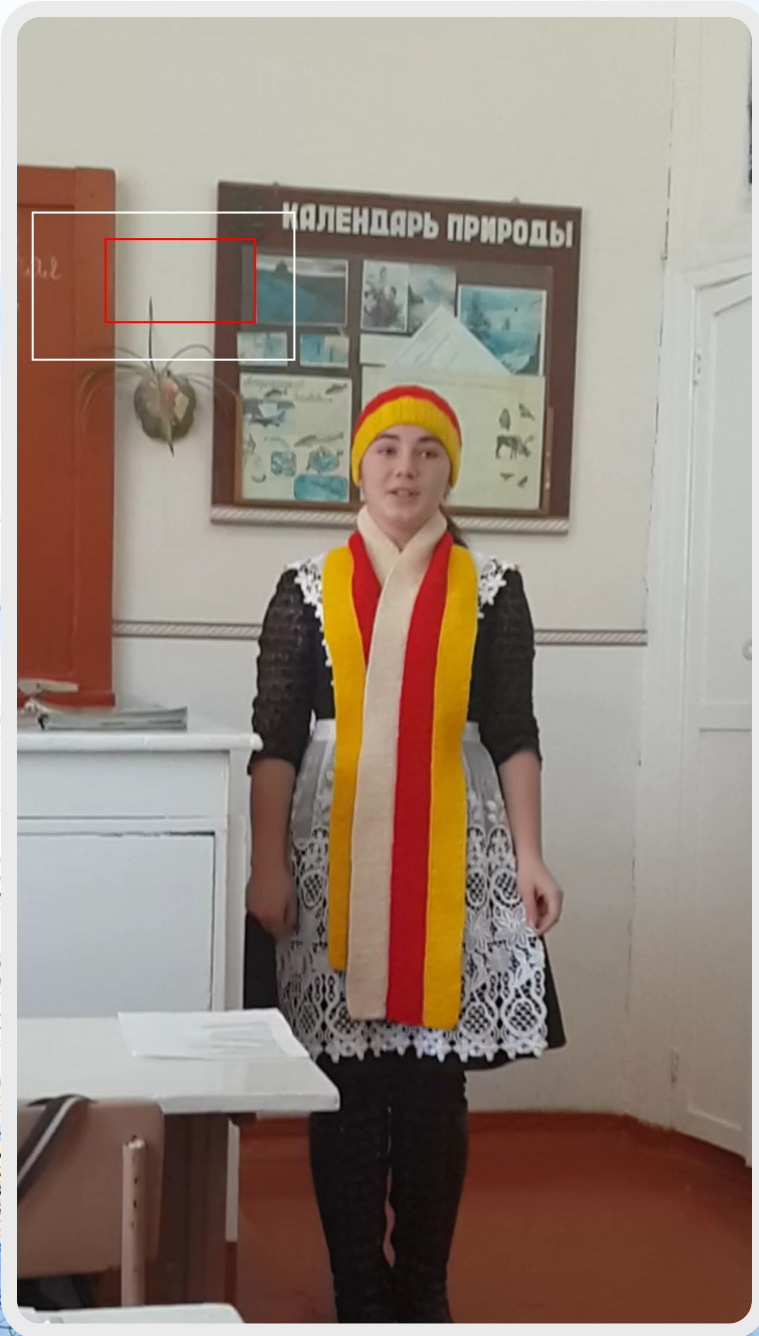


Автор герба - народный художник РСО-Алания Мурат Джиккаев

*символ моральной чистоты*

*символ воинской доблести*

*символ изобилия и благодати, "фарн"*



## Елеева Мадина :

Под утренним солнцем, на древней земле  
Алмазом сверкает наш ИР величавый.  
Мы пронесли через тысячу лет  
Аланскую гордость и славу.

Здесь прошлое с будущим в симде сошлись,  
А нынешний день наш — творец и мечтатель.  
Песня, лети в поднебесную высь!  
О, Уастырджи, дай нам твоей благодати!

ПРИПЕВ:

Крылья орлиные мчат нас вперёд.  
Полнится чаша трудов и забот.  
Счастлива будешь, родная земля!  
Ведь щит мы, и меч, и надежда твоя!

II

Пусть мужество младших и мудрость отцов  
С нами пребудут во веки веков.  
Горы не терпят насилья и зла.  
Наша дорога пряма и светла.

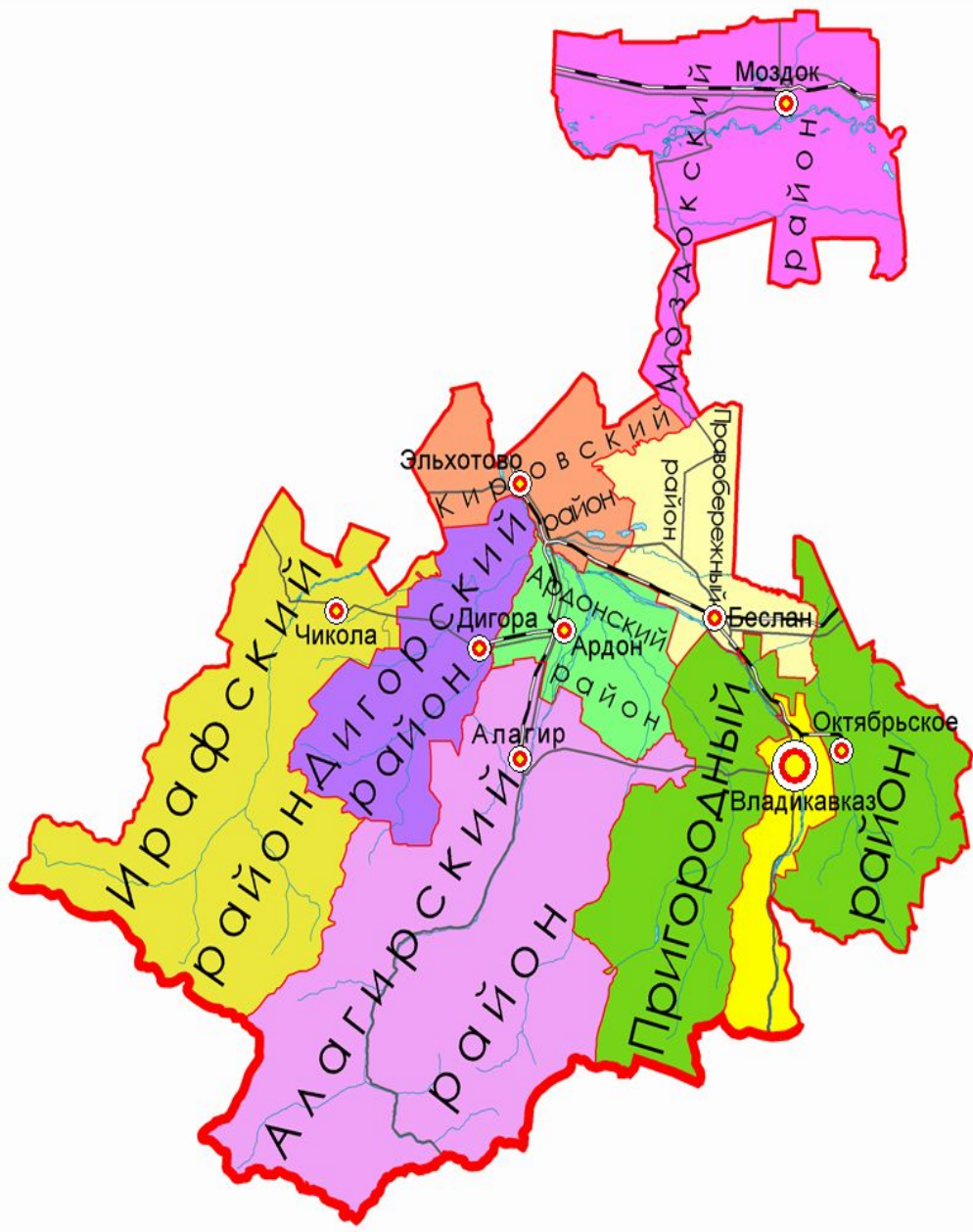
ПРИПЕВ:

Крылья орлиные мчат нас вперёд.  
Полнится чаша трудов и забот.  
Дети Осетии, будем, как братья!  
Уастырджи, дай нам твоей благодати!





Токаева Анна показывает территорию РСО-Алании на административной карте России.



Какой район самый большой по площади ?

Какой район самый маленький по площади?

С какими районами граничит Дигорский район?



Медоев Марат : Барс символ Осетии . Он отважный , перед врагом не отступает .

# Тест

1. Государственная граница РСО-Алании проходит :

- а) на севере
- б) на юге
- в) на западе

2. Площадь РСО-Алании составляет :

- а) 8000 км
- б) 8000 км<sup>2</sup>
- в) 80000 км<sup>2</sup>

3. РСО-Алания граничит :

- а) С Грузией и Южной Осетией
- б) С Грузией и Абхазией
- в) С Южной Осетией и Азербайджан

4. Дигорский район граничит с районами :

- а) Алагирским и Пригородным
- б) Алагирским и Ардонским
- в) Алагирским и Правобережным
- г) Алагирским и Ирафским

5. Владикавказ является центром :

- а) Пригородного района
- б) Владикавказского района
- в) все ответы неправильные

Изучение новой темы

**Счастливы  
должны быть  
осетины ,  
измеряя  
славные  
корни свои .**

Николай Рерих.

## Сообщение ученика

Очень давно, почти три тысячи лет назад, юг нашей страны заселили скифские племена. Скифы кочевали в степях, которые широким поясом тянутся от берегов Черного моря до Средней Азии и Сибири. Скифы были прекрасными воинами. В древности их отвага и умение воевать были известны повсюду. Скифские отряды были неуловимы. Они очень быстро передвигались, потому что каждый воин имел несколько лошадей. Скифы лавиной налетали на противника и осыпали его стрелами. А потом, не давая врагу опомниться, быстро исчезали на своих резвых конях.

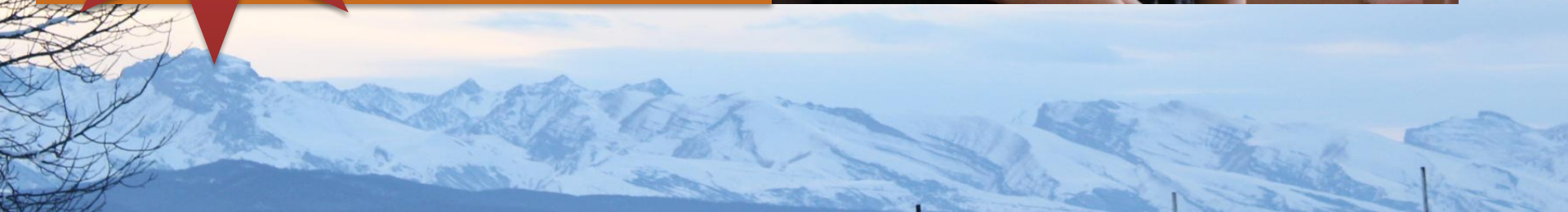
Скифы доказали это, когда их пытался покорить персидский царь Дарий. Персия была тогда самой сильной державой мира. Дарий привел в Скифию огромное войско. Царь скифов Иданфирс начал отходить, заманивая персов в глубь страны. Под ударами летучих скифских отрядов армия Дария таяла на глазах. Дарий понял, что не сможет покорить Скифию. А тут еще скифы прислали ему такие дары: птицу, мышь, лягушку и пять стрел. Советник царя разгадал их значение: «Если вы, персы, не улетите в небеса, превратившись в птиц, или не скроетесь в землю, подобно мышам, или не прыгнете в озеро, обратившись в лягушек, то вы не вернетесь назад и падете под ударами наших стрел».

И гордый царь Дарий ушел из Скифии, признав свое поражение. А скифы закрепили за собой славу непобедимого народа.

Самым могущественным скифским царем был Атей. В 4 веке до нашей эры он объединил все племена Северного Причерноморья. Атей приказал чеканить скифскую монету. На ней был изображен предок скифов Таргитай. Атей прожил девяносто лет и погиб в бою. После его гибели Скифия начала слабеть. Скифов стали теснить сарматские племена. Сарматы были близкими родственниками скифов. Родина сарматов — степи между Уральскими горами и Каспийским морем.

Перейдя через Волгу и Дон, сарматы покорили скифское царство. Как и скифы, сарматы вели жизнь кочевников. Женщины у сарматов выступали на войну вместе с мужчинами. Самой знаменитой из них была царица массагетов Томирис. Покоренные скифы вошли в состав сарматских племен. Скифия стала называться Сарматией. Скифы, а потом и сарматы пришли на Кавказ как завоеватели. Но через несколько столетий скифская и кобанская культуры тесно переплелись. Постепенно кобанское население смешалось со скифами и сарматами.

Елбаева Аманда  
рассказывает о предках  
осетин – аланах . Они  
вынуждены были уйти в горы  
после поражения войны с  
Тимуром .



## Проблемный вопрос .

Какие положительные и отрицательные стороны имело для осетинского народа изоляция в горах ?







Осетины сохранили свою культуру , обычаи , язык . Аланы-осетины активно осваивали горные земли Кавказа для проживания и хозяйственной деятельности .



В 1774 году  
Осетия  
добровольно  
вошла в  
состав России .

В ознаменование  
200 летия  
присоединения  
Осетии к России  
1774-1974



В XVIII веке численность осетин достигла 200000 человек . Однако свирепствовавшая в первой трети XIX века чума привела к резкому сокращению численности осетин .

# **Осетинские сообщества :**

**Тагаурское**

**Дигорское**

**Куртатинское**

**Алагирское**

**Зарамагское**

**Мамисонское**

**Зругское**

**Нарское**

**Закинское**



Гурдзибеева Юлиана рассказывает о первых осетинских поселениях на равнине .

Первые осетинские поселения на равнине :

**Хазнидон**  
**Синдзикау**  
**Салугардан**  
**Урсдон**  
**Дур-Дур**  
**Ирыкау**  
**Дзауджыкау**



**Возникли в**  
**XVII – начале**  
**XVIII веков .**

Поселения казаков :

**Крепость Моздок**

**Станица Луковская**

**Станица**

**Павлодольская**

**Станица Ардонская**

**Станица Архонская**

**Станица**

**Николаевская**

**Станица Змейская**

**На административной карте  
найти все эти населенные  
пункты , выписать в тетрадь  
осетинские сообщества .**

**Домашнее задание параграф  
2 , страница 102 – 105 .**



**Спасибо за  
внимание !**

