

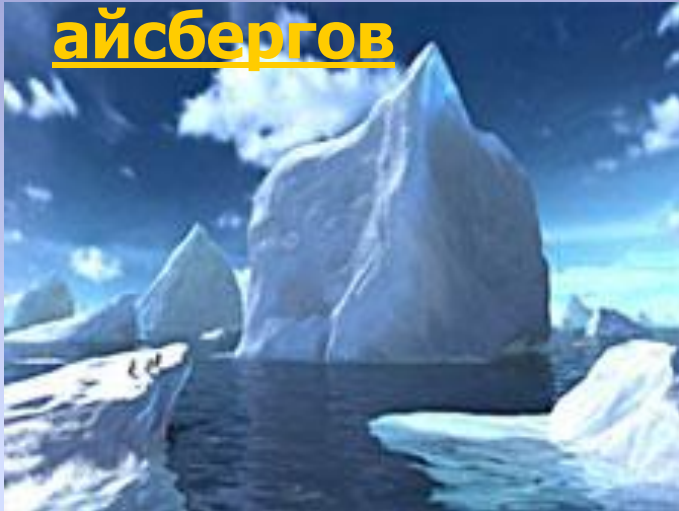
Арктика. В гостях у снежной королевы

Презентация учащегося 7 класса
Айбазова Руслана



Выживание в Арктике ...

Опасность айсбергов



Полярный день



Болезни в Арктике



Арктическая природа

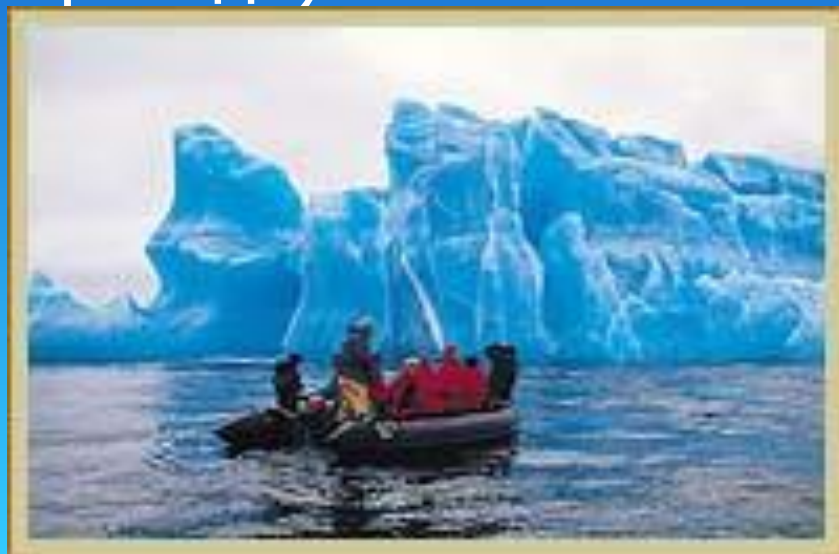


Айсберги. Опасность для капитана.

- Это отклонившиеся от ледника массивы различной формы; может быть на плову или сидеть на мели. Высота над поверхностью воды до 70 м (Арктика), 100 метров (Антарктида) [Меню](#)



Болезни
в
Арктике



Болезни в Арктике



“Белое безмолвие”

Бесконечная заснеженная пустыня... Ни одного тёмного пятнышка. Человек полностью перестает ориентироваться в пространстве. В это время человек не имеет ни малейшего намёка на то, в каком направлении идти. Что там виднеется, далеко оно или близко, высоко или низко – понять совершенно невозможно.

- Рефракция

Разность температур между незамёрзшей водой и холодным воздухом создает рефракцию: луч зрения преломляется, искажает очертания предметов и дает ложное представление о расстоянии между ними. Этому сопутствуют легкая мгла и “дрожание” линии горизонта. Однажды датские полярники по вине рефракции чуть не убили собственную собаку, приняв ее за овцебыка.

[Меню](#)

[Дальше...](#)

Снежная слепота



Снежная слепота поражает почти всех участников в экспедиции. Сначала притупляется способность различать неровности, потом возникает ощущение, что в глаза попал песок, далее наступает нестерпимая боль. Человек действительно слепнет и становится беспомощным, но не навсегда. Лучшее лечение – полная темнота и покой. Надо помнить, что от снежной слепоты нет иммунитета и она может повториться вновь. Но в Арктике ослепнуть легче в пасмурный день, чем в солнечный, потому что все в рассеянном свете всё вокруг становится белым и приходится напрягать зрение до предела. В пасмурную погоду лучше носить очки с жёлтыми стёклами, которые делают все неровности более контрастным.

[Дальше...](#)

Пурга.

Пурга особенно опасна, когда застаёт людей на пути, людям тяжело становиться дышать, и ветер сбивает с ног.

Скорость пешеходов не превышает 1 км/ч вместо 5 км/ч в спокойную погоду.

Снег отыскивает все щели на одежде человека и даже проникает сквозь швы.



[Дальше...](#)

Оттепель

- Не всегда радует в Арктике. На льду образуется много лужиц, и вся поверхность становится неровной. Вот поэтому легко упасть, поскользнуться, упасть и получить травму, в лучшем случае просто промокнуть.

[Дальше...](#)

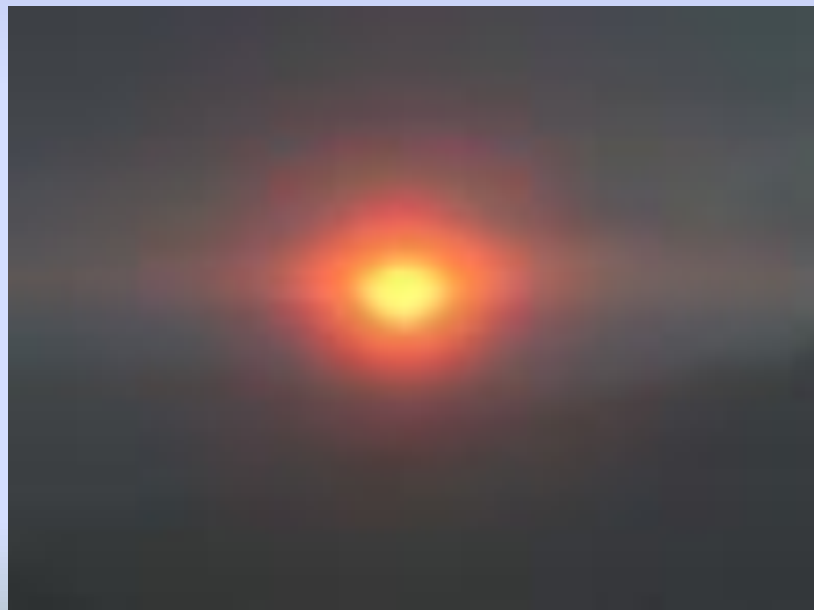
[Меню](#)

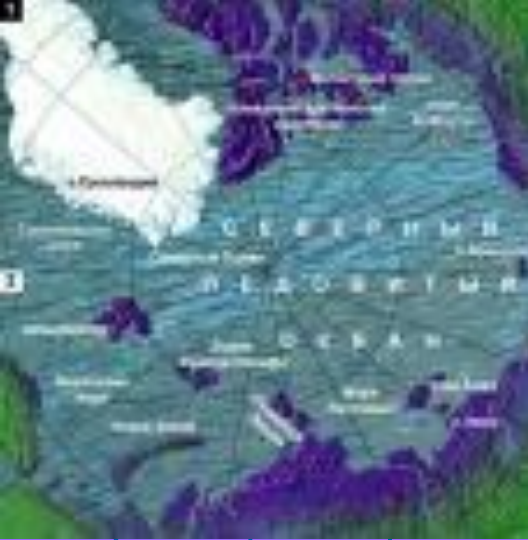
Полярный день.

□ промежуток времени, в течение которого Солнце не заходит. Чем выше широта места (выше $66^{\circ},5$), тем больше продолжительность дня полярного. На Северном полюсе день полярный достигает 189 суток, на Южном - 176.

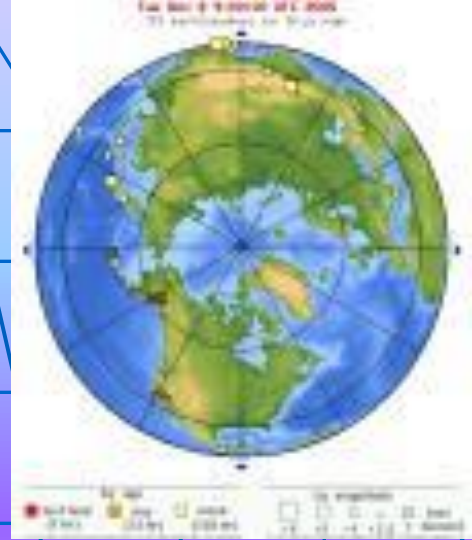
[Меню](#)

[Дальше...](#)





Карта Арктики.



[Меню](#)

[Дальше...](#)

Се́верный по́люс — точка, в которой воображаемая ось вращения Земли пересекает её поверхность в Северном полушарии.

Северный полюс расположен в центральной части Северного Ледовитого океана, где глубина не превышает 4000 метров. Круглый год в районе Северного полюса дрейфуют мощные многолетние паковые льды. Средняя температура зимой — около $-40\text{ }^{\circ}\text{C}$, летом преимущественно около $0\text{ }^{\circ}\text{C}$. Первыми достигли Северного полюса американцы Фредерик Кук в 1908 и Роберт Пири в 1909. В 1937 в районе Северного полюса была организована первая научно-исследовательская дрейфующая станция «Северный Полюс-1» (СССР) под руководством Ивана Папанина. В 1977 впервые в истории мореплавания атомный ледокол «Арктика» достиг Северного полюса.

Животные Арктики.



Песец(доп. Информация)

Белый медведь(доп.информация)



- **Белый медведь**

- Белый медведь самый крупный и сильный наземный хищник. Взрослые самцы размером 2-2,5 м и весом 400- 500 кг - явление обычное, но есть индивиды величиной три с лишним метра и весом 800 и даже 1000 кг.
- Тело зверя как бы сжато с боков, очень длинная шея и относительно небольшая голова. Белый медведь - житель Крайнего Севера. Он заселяет ледяные просторы и острова Полярного бассейна к югу до северных побережий Сибири и Северной Америки.
- В нашей стране он обитает по побережьям морей Северного Ледовитого океана, на арктических островах, но больше на дрейфующих льдах в открытом океане. Это самый плотоядный зверь среди всех медведей нашей фауны. Он успешно охотится на тюленей, изредка ему удается поймать рыбу, кроме того, не брезгует трупами морских и наземных животных, растительная пища почти отсутствует в его рационе.
- В период зимней бескормицы многие белые медведи ложатся спать, активными остаются только взрослые, сильные звери. Продолжительность зимнего сна бывает разная. У взрослых самцов - до 50-80 дней, у яловых самок - до 115-125, самок с медвежатами около 106, беременных самок - 160-170 дней.
- Гон в разных частях ареала протекает в разные сроки: на Новой Земле - март, на Северной Земле - июнь - июль, в районе мыса Челюскина - июль - август. Беременность продолжается 230- 250 дней. Самка рождает чаще всего двух медвежат, более старшие медведицы иногда приносят по четыре медвежонка.
- С 1956 года охота на белого медведя у нас запрещена. Лишь в аварийной ситуации разрешается его отстрел экспедициям и зимовщикам полярных радиостанций.
- Европейский белый медведь - относительно некрупный подвид, величина взрослых самцов не превышает 2 м 30 см, а вес - 400-500 кг. Обитает на Земле Франца-Иосифа, Новой Земле, во льдах Карского моря, на западном побережье Таймыра и на плавучих льдах Ледовитого океана.
- Сибирский белый медведь крупней, чем европейский. Самцы бывают до трех с лишним метров величиной и весом до 800 и даже 1000 кг. Населяет сибирские побережья полярных морей, а также острова и плавучие льды от западного Таймыра до Берингова пролива.

•

- ПЕСЕЦ (*Alopex lagopus*) единственный представитель рода. В некоторых странах его называют полярной лисицей. Это сравнительно небольшое животное: длина тела 50—75 см, хвоста — 25—30 см, высота в плечах примерно 30 см, масса зимой около 6 кг, а в редких случаях даже 10—11 кг. В отличие от лисицы, тело песца более приземистое, мордочка укороченная, уши короткие, закругленные, слабо выступающие из зимней шерсти. Песец — единственный представитель семейства собачьих, которому свойствен резко выраженный сезонный диморфизм окраски. Летом зверек одет в короткий мех грязно-бурого цвета сверху, желтовато-серого снизу. Зимой подавляющее большинство особей носит пышный снежно-белый волосяной покров и лишь у немногих, так называемых голубых песцов, зимний наряд темный, разных оттенков — от песочного и светло-кофейного до темно-серого с голубоватым отблеском и даже коричневого с серебром. Голубая окраска представляет темную, наследственную фазу, не имеющую таксономического значения. Голубые песцы встречаются во всех популяциях, но на материках они очень редки, а на некоторых островах, напротив, преобладают. Песец — типичный представитель фауны Арктики и Субарктики с кругополярным распространением. Он населяет материковые тундры, начиная со Скандинавского и Кольского полуостровов через всю полярную Евразию и Северную Америку, а также Гренландию, Шпицберген, Новую Землю, многие острова Северного Ледовитого океана, Канадский архипелаг. С другой стороны, песцы постоянно обитают на островах Прибылова, Алеутских и Командорских островах. Во время зимних кочевков они заходят далеко в глубь Полярного бассейна и забегают к югу вплоть до Южной Финляндии, почти до широты Москвы, южной части Прибайкалья, низовьев Амура, не говоря о многих северных таежных районах. Среди песцов, особенно если они ослабли от голода, нередко вспыхивает эпизоотия дикования — вирусного арктического энцефалита животных. В тундре песец служит основным объектом пушного промысла.