

# Города России Новосибирск



Ученицы 9 «В» класса:

- Паникратова Яна
- Побрызгаева Екатерина
- Шаповалова Ольга

Преподаватель:

Ульянова Татьяна Викторовна

Москва Центр образования 109 (2009)

Ус  
Ис  
го



Большой толчок экономическому росту города дало строительство моста через реку Обь. Уже в первый год его существования в поселке появилось сообщение о том, что в этом районе вырос с невероятной скоростью населенный пункт, который, по-видимому, должен иметь солидное будущее как крупный торговый центр. В 1894 году деревня Гусевка переименована в поселок Александровский, а в 1895 - в поселок Новониколаевский.

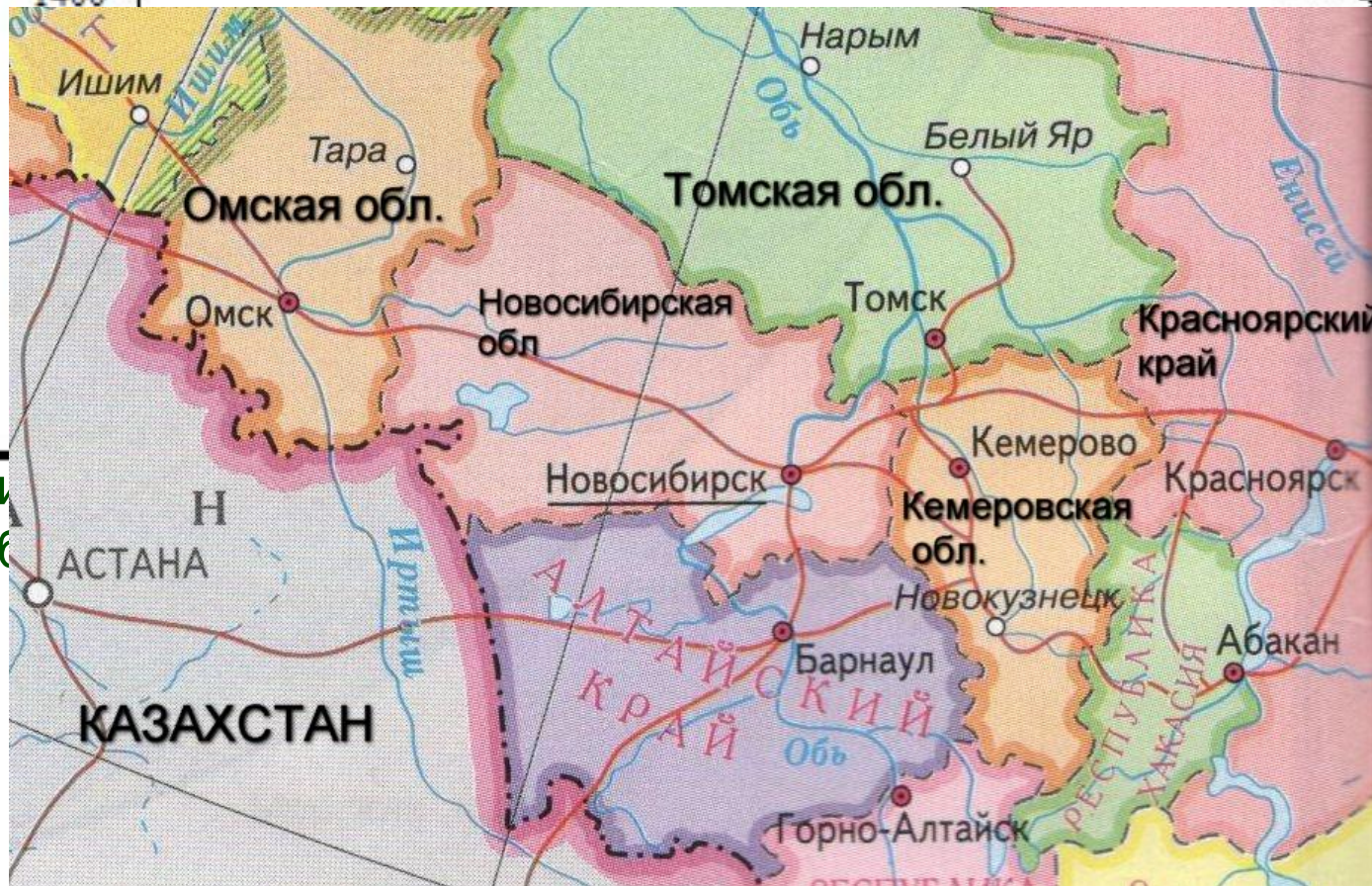
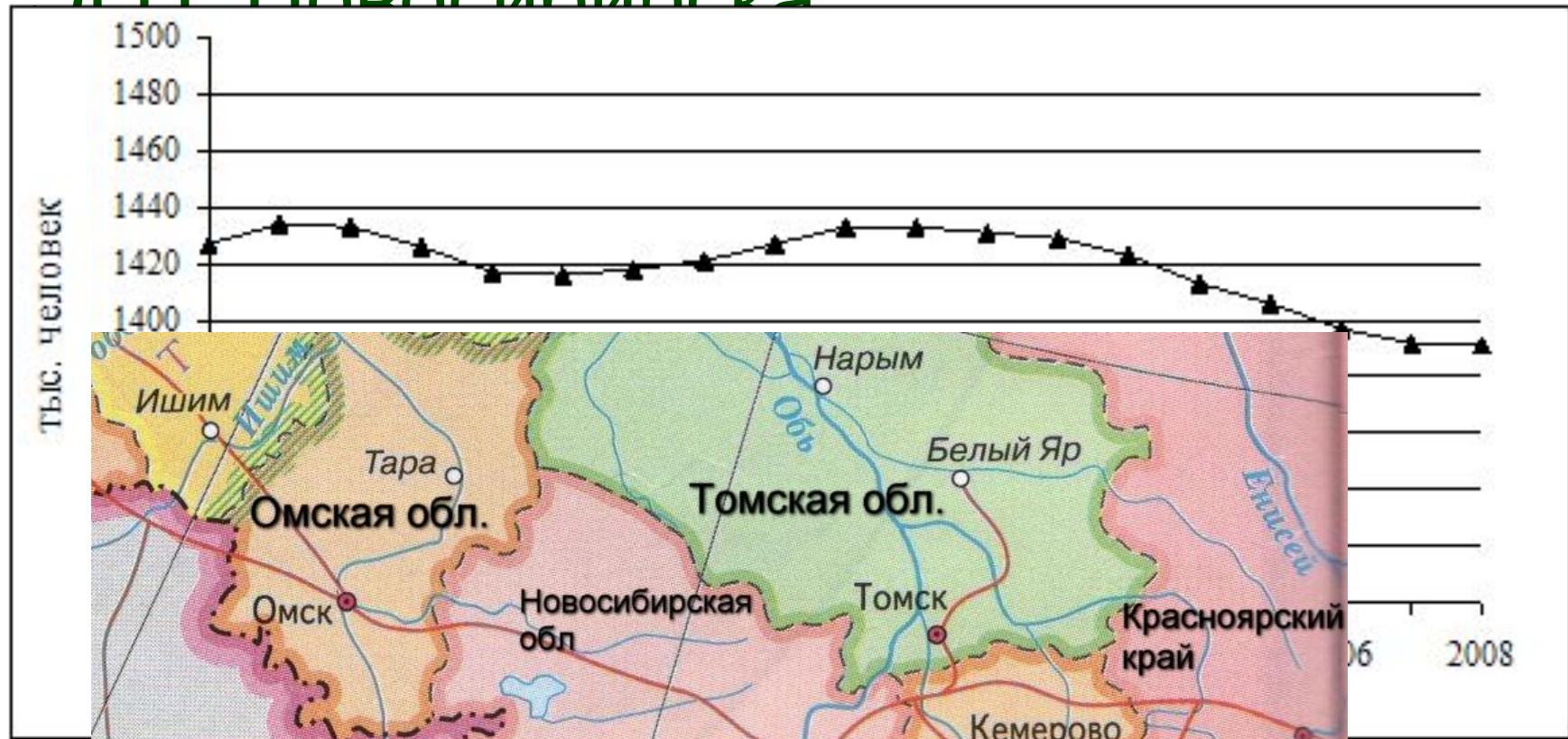
# Герб Новосибирска

Бело-зеленая цветовая гамма имеет давнюю историческую традицию для Сибири: зеленый цвет - здоровье, природные богатства Сибири, а серебро - чистота помыслов, снег, покрывающий город в течение длительного периода. Голубая перевязь с серебряными волнами символизирует реку Обь, а черно-серебряный тонкий пояс - транссибирскую железнодорожную магистраль. В месте пересечения перевязи и пояса размещено стилизованное изображение моста через реку - сооружения, которое стало основой для возникновения и развития города. Количество зубцов на короне определяет статус населенного пункта, как города областного центра. Соболя, лук и стрелы заимствованы с исторического герба Сибири.





# ЭГП Новосибирска



при  
наб

НИЯ.

а.



# Традиции



## Сибирские пельмени

В Сибири пельмени всегда были чем-то вроде консервов. Их заготавливали в огромных количествах впрок при участии всей семьи. Процесс мог длиться несколько дней. Отправляясь надолго в тайгу, человек обязательно брал с собой запас твердокаменных сибирских пельменей, которые за несколько минут, проведенных в кипящей воде, превращались в прекрасный обед или ужин. Доподлинно известно, что первые исследователи Севера, землепроходцы, снаряжаясь в путешествие, не забывали прихватить с собой несколько мешков пельменей.

Отсюда возникла и особая технология изготовления, бытовавшая в Сибири. В начинку закладывали тертый лед, чтобы охладить фарш. Такой способ помогал сохранять мясо более сочным, к тому же пельмени с холодной начинкой было удобнее лепить. Сделанные пельмени выносили на мороз, где они хорошенько промерзали. Замерзшие и сморщенные сибирские пельмени укладывали в мешки, где они и хранились в ожидании своего часа.

Зачастую поводом для заготовки пельменей становилась охота. С нее приносили лося, и сохатина почти до 80-х годов XX века являлась одной из обязательных составляющих сибирской начинки. Если возможности достать лосяное мясо нет, ни в коем случае не стоит заменять ее бараниной. Лучше взять гусятину или какое-либо другое птичье мясо. Как и уральские пельмени, сибирские готовятся из трех видов мяса. К лосятине добавляли, говядину и свинину. Пропорция была примерно равной и составляла около одной трети. Мясо не солили, не клали специй и лука и старались срезать со свинины все сало. Сохранились сведения о традиции добавлять в фарш сок морошки, брусники, голубики или клюквы. Бытовала она естественно не везде, это делало вкус сибирских пельменей еще более уникальным. В тесто добавлялась исключительно ледяная вода, для этого жидкость предварительно выставляли на мороз. Как можно догадаться начинку принято было рубить специальным секачом или хотя бы ножом. Это было довольно тяжелая работа, поэтому считалась мужским делом. Когда начиналась семейная заготовка, мясо рубили в самых настоящих корытах. Особенность искусства рубки состояла в том, что кусочки должны были быть примерно одинакового размера. Сами сибирские пельмени традиционно лепились достаточно большими. После заготовки пельменей их обязательно замораживали и оставляли на некоторое время. А варили исключительно в нежирном говяжьем или как вариант курином бульоне, возможно слегка подсоленном. При этом в далеких сибирских деревнях существовала одна интересная особенность - подавать сибирские пельмени на стол в бульоне считалось очень дурным тоном, неуважением к гостю. Поэтому всю жидкость с пельменей необходимо было тщательно сцедить. В разделе "Соусы к пельменям" можно найти рецепты традиционных сибирских соусов, которые позволяют превратить сибирские пельмени в настоящий шедевр.

# Наука

Всемирную известность Новосибирску принёс Новосибирский Академгородок (Новосибирский научный центр Сибирского отделения Российской академии наук), на территории которого расположены десятки научно-исследовательских институтов, Новосибирский государственный университет, Физико-математическая школа НГУ, Высший колледж Информатики НГУ. Рядом с Академгородком расположены институты Сибирского отделения Российской академии медицинских наук. Недалеко от Новосибирска, в наукограде Кольцово находится Государственный научный центр вирусологии и биотехнологии «Вектор». В поселке Краснообск расположено Сибирское отделение Российской академии сельскохозяйственных наук. Всего в Новосибирске 47 высших учебных заведений. Из них 14 университетов, 23 института, 10 академий. Самым крупным вузом является Новосибирский государственный технический университет (НГТУ), в котором одновременно обучается более 22 тысяч студентов.



Новосибирский гуманитарный институт



институт ядерной физики СО РАН в академгородке

# Достопримечательности Архитектурный облик

## НОВОСИБИРСКИЙ ГОСУДАРСТВЕННЫЙ АКАДЕМИЧЕСКИЙ ТЕАТР ОПЕРЫ И БАЛЕТА

Оперный театр в Новосибирске - ровесник Победы. Идея постройки Большого театра в Сибири возникает в 1925 году. В 1929 году принимается решение о том, что театр будет входить в комплекс многопрофильного Дома Науки и Культуры (ДНК), где должны были происходить праздничные торжества, предусматривавшие возможность выхода на большую сцену театра целых колонн демонстрантов, выезд тракторов и машин и даже водноспортивные мероприятия. В 1931 году на центральной площади города начинается строительство этого сооружения, но из-за дороговизны проекта создание театра было приостановлено. В 1936 году в московской мастерской академика А. Щусева был разработан новый проект, который получил Золотую медаль Всемирной архитектурной выставки в Париже. Официальное открытие театра состоялось 12 мая 1945 года премьерой оперы «Иван Сусанин» Михаила Глинки. Первые серьезные гастроли театра состоялись в 1955 году на сценах Большого театра и Кремлёвского дворца. А первые зарубежные гастроли - в 1957 году в Китае.





# ДОМ



После смерти В.И. Ленина в Новосибирске было решено увековечить память первого руководителя Советского государства. Вдова Ленина Н.К. Крупская возражала против появляющегося культа личности вождя.

Было принято решение о строительстве дома-памятника 10 февраля 1924 г. Дом закладывался дважды. Средства на постройку дома собирались путём отчисления однодневного заработка рабочих и распространения марок «Кирпич на постройку Дома Ленина».

21 января 1925 года в большом зале состоялось торжественное собрание, посвященное годовщине смерти Ленина. Эта дата является датой начала функционирования дома Ленина, но не датой окончания его постройки, которая в основном, завершилась в мае 1925 года.

Дом Ленина стал центром политической жизни города и края. В нём работали Новониколаевский окружной комитет партии, первая сибирская широковещательная радиостанция, Сибрадиоцентр, Западно-Сибирский краевой научно-исследовательский институт коммунистического воспитания.



# Мемориал Славы



Открытие Мемориала Славы состоялось 6 ноября 1967 г. Автор Монумента Славы – новосибирский художник –монументалист А. Чернобровцев. Памятник занимает почти два гектара, пять широких дорожек , обрамленных плакучими ивами ведут к площади, предназначенной для манифестаций, парадов, митингов. Мемориал состоит из символической статуи скорбящей женщины-матери, Вечногo огня и семи мощных десятиметровых пилонов, на которых выгравированы сцены, отображающие отдельные этапы войны. С противоположной стороны пилонов впрессованы в бетон пилонов выполненные из металла имена 30266 новосибирцев, павших на фронтах. Между пилонами на возвышении помещены четыре урны с землей с мест кровопролитных боев.

# Зоопарк



К культурным достопримечательностям города можно отнести Новосибирский зоопарк, расположенный на территории Заельцовского лесопарка. Расположение на территории соснового бора является уникальным случаем среди всех зоопарков мира. В нём содержатся 11000 особей животных 635 видов, в том числе редкие и исчезающие, занесённые в Красную Книгу. Животные содержатся в просторных вольерах и часто дают потомство. В зоопарке собрана одна из богатейших в мире коллекций кошачьих и кунцеобразных.



# Музеи Новосибирска

- Новосибирский музей железнодорожной техники им. Н. А. Акулинина хранит большую коллекцию паровозов, ретроавтомобилей, электровозов и вагонов, в основном работавших на железных дорогах Западной Сибири. Кроме того, в коллекции музея есть автомобильная часть, имеются советские старейшие мотоциклы, кадры, плакаты, редкие журналы и газеты, а также коллекция трубок, иллюстрированных открыток, графики, иконописи, культуры, декоративно-прикладного искусства.
- В Новосибирске работает Государственный музей, основанный на старейших историко-природоведческих экспозициях, находящихся в самом центре Новосибирска, и занимает одну из старейших площадей города. В музее собраны материалы, относящиеся к истории и культуре Западной Сибири. В коллекции музея есть автомобильная часть, имеются советские старейшие мотоциклы, кадры, плакаты, редкие журналы и газеты, а также коллекция трубок, иллюстрированных открыток, графики, иконописи, культуры, декоративно-прикладного искусства.
- В музее собрана коллекция минералов, фауны и флоры Новосибирска, а также материалы, посвященные истории города. В отделе природы музея собраны коллекции минералов, фауны и флоры Новосибирска, а также материалы, посвященные истории города. В отделе природы музея собраны коллекции минералов, фауны и флоры Новосибирска, а также материалы, посвященные истории города. В отделе природы музея собраны коллекции минералов, фауны и флоры Новосибирска, а также материалы, посвященные истории города.



# Архитектурный облик Новосибирска

Возникновение в 20-е годы архитектуры нового типа стало интернациональным явлением. Строительство зданий нового стиля захватило города не только Западной Европы, США, но и далекой Сибири в СССР. Естественнонаучный подход и рационализм, рожденные эпохой Нового времени, стали основой инженерного отношения к миру, веры в безграничный прогресс и переустройство жизни на разумных началах.

Рационалистическое мироощущение архитекторов, как детей "инженерной" эпохи, усиленное в СССР государственной идеологией переделывания действительности и строительства "Нового мира", стало той почвой, на которой бурно проросли новые формообразующие идеи.

Краткий по времени, но мощный по своим воплощенным результатам, период экспансии идей "современного движения" имел свое продолжение в молодом городе Новосибирске, возникшем в 1893. Новая архитектура вторглась именно в то время, когда начали формироваться его столичные функции.

Все это обусловило уникальную концентрацию объектов архитектуры "современного движения" на территории исторического центра Новосибирска, несмотря на то, что уже в 1930-е годы поиски и эксперименты были свернуты официальным руководством страны. Но именно такое стечение обстоятельств, скоротечность и вместе с тем сила потока "современного движения" захватившего Новосибирск, обусловили неповторимость и уникальность архитектурного облика города.

Чисто конструктивистские принципы и приемы новой архитектуры проявились на сибирской почве значительно позже, чем в Западной Европе, Москве и Ленинграде. Но их внедрение было подготовлено в 1926-1927 годах работами лидера местной архитектурной школы А.Д. Крячкова в стилях **неоклассицизма** и **рационалистического модерна**. Эти направления в архитектуре базировались на рациональном отношении к действительности. Построенные А. Д. Крячковым в этот период здания Государственных учреждений Сибири (Сибирское подворье), Сибревкома, Текстильсиндиката и Сибкрайсоюза как талантливая провинциальная реплика в ответ на освоение новых для того времени каркасных железобетонных конструкций остались в архитектуре Новосибирска как "подступы" к формам конструктивизма. Вместе с тем, идеи "современного движения" в условиях нового сибирского центра, трансформировались и воплощались в различных формах. Вновь формируемые столичные функции Новосибирска создавали условия для реализации здесь идей функционального подхода. Наиболее выразительными примерами являются "Деловой дом" (арх. Д.Ф. Фридман, 1926-1928гг), здание "Госэлектросиндиката" (1928-1929гг), Госбанк (арх. А.Д. Крячков, 1930г)



# Деловой дом (Красный проспект, 25)



# ГосБанк (Красный проспект, 27)





Новые виды общественно-культурной деятельности, возникшие в постреволюционных условиях, воплотились в зданиях клубов нового типа. К ним можно отнести Дворец труда (арх. Т.Я. Бардт, И.С. Алексеев, инж. С.А. Шестов, 1926г.), Клуб совторгслужащих, один из первых рабочих клубов (инж. И.А. Бурлаков, 1928г), Здание спортивного клуба "Динамо" (арх. Б.А. Гордеев, С.П. Тургенев, инж Н.В. Никитин, 1933 г).



Клуб Совторгслужащих (ул. Ленина, 24)

# Спортивный комплекс «Динамо» (Красный проспект, 28, ул. Октябрьская, 45)





# Дворец труда (НГАВТ)



Другими направлениями "современного движения" являются попытки решения жилищной проблемы. Это многочисленные комплексы и отдельные жилые дома, например, четырехэтажное здание ЖАКТ "Пятилетка" (1930-е гг.), жилой комплекс кооператива "Кузбассуголь", состоящий из шести 4-5 – этажных зданий и 3-х этажной школы (арх. Б.А.Гордеев, Д.М. Агеев, Б.А. Биткин, 1931-1934 гг.) В настоящее время в Новосибирске существует большое число зданий, которые были запроектированы в стиле конструктивизма, но в процессе строительства, начиная со второй половины 1930-х годов, получали иное стилистическое оформление. Наиболее значительные из них – Театр Оперы и Балета (арх. А.З. Гринберг, Т.Я. Бардт, А.В. Щусев, В.С. Биркенберг, Б.А. Гордеев; 1931-1945гг) и Железнодорожный вокзал "Новосибирск-Главный", одно из крупнейших в стране зданий вокзалов (арх.: Н.Г. Волошинов, Б.А. Гордеев, Б.А. Биткин, С.П. Тургенев и др., 1939г.).



Дом жилой кооператива «КУЗБАССУГОЛЬ» (Красный проспект, 51)



# Железнодорожный вокзал «Новосибирск-Главный»

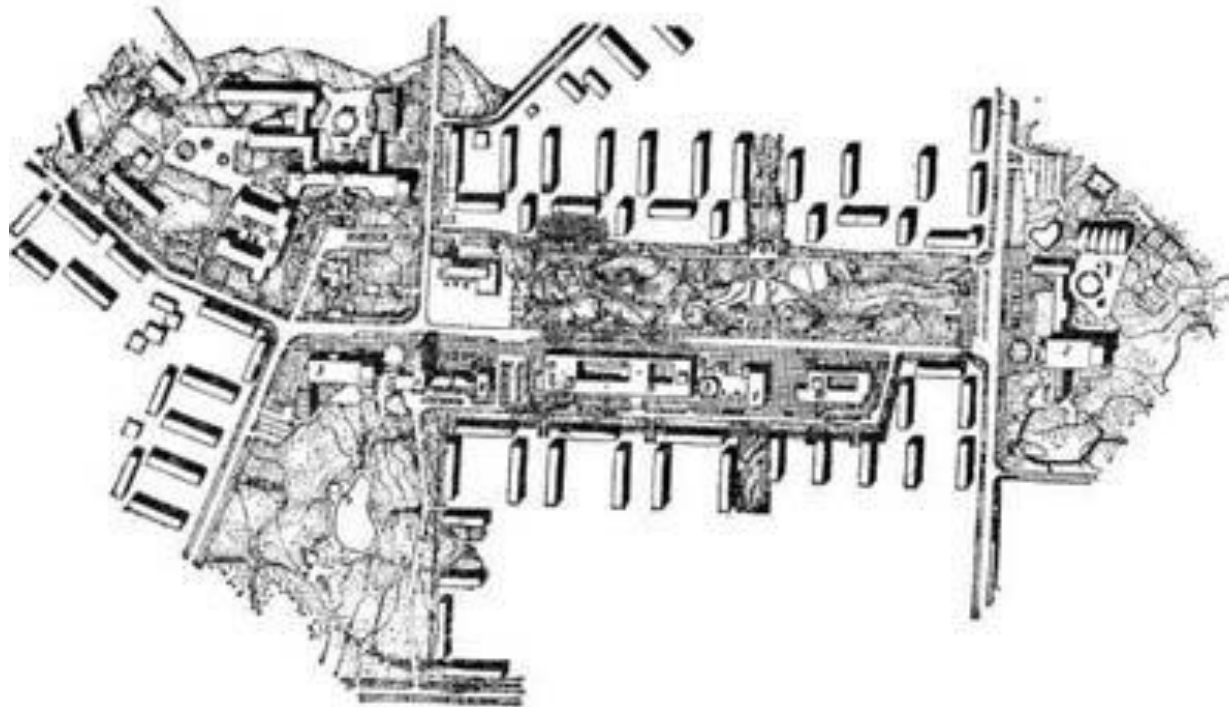




# «Дом с часами» (Красный проспект, 11)



Академгородок, построенный в 60-е годы под руководством Михаила Алексеевича Лаврентьева, как известно, послужил образцом при создании научных центров в разных странах мира и признан наиболее значимым градостроительным достижением Сибири за всю ее историю. Уникальность Академгородка заключается также в том, что его лесные массивы по видовому разнообразию животных и растений практически не отличаются от диких лесов. Ярким показателем экологического благополучия лесов Академгородка является присутствие в них видов, занесенных в Красную книгу. Новосибирский Академгородок в планировочном отношении - первый, а возможно и единственный эксперимент социального разделения в социалистическом градостроительстве.



Проект планировки центра Академгородка

# Академгородок с высоты птичьего полёта





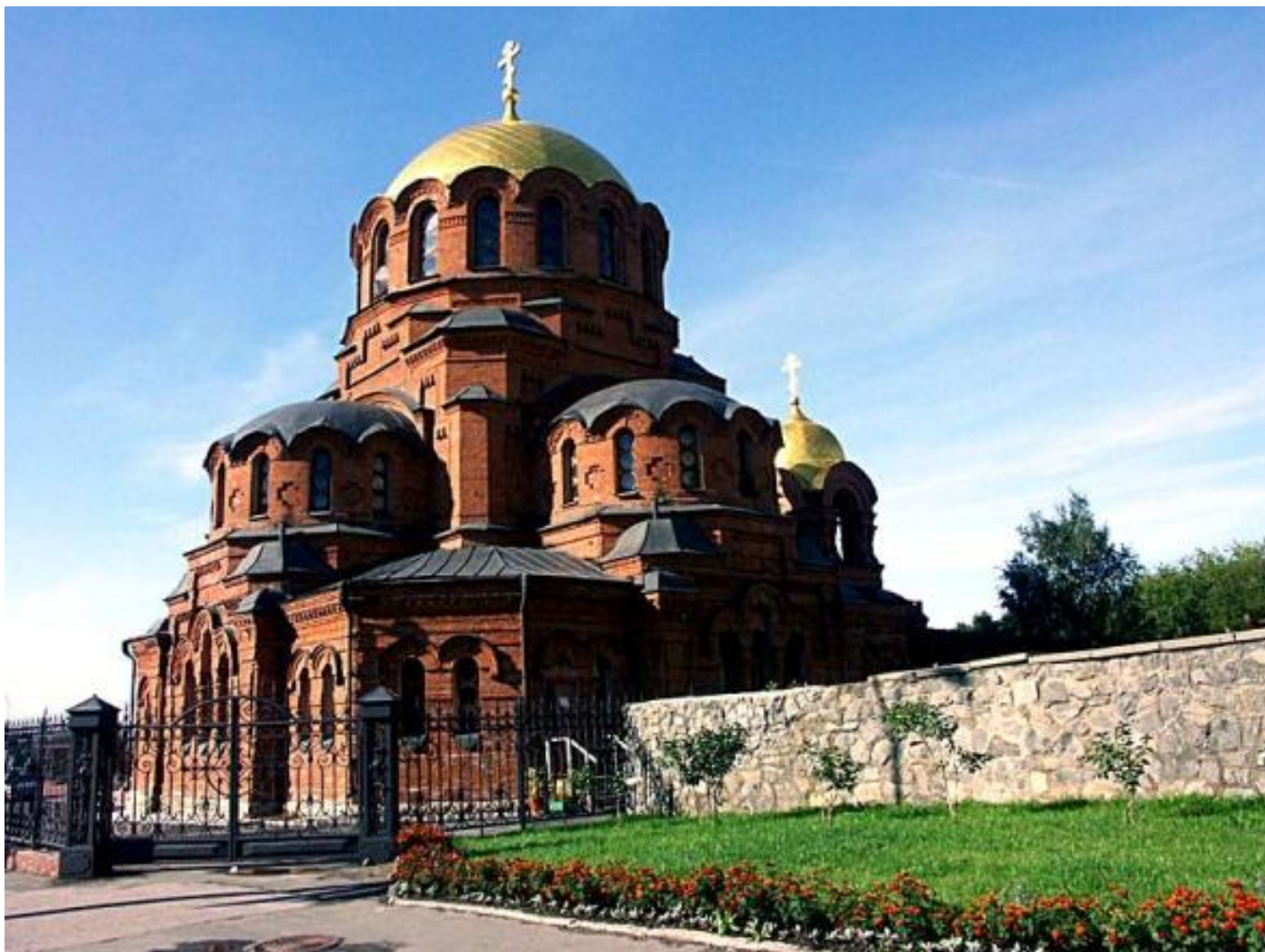
# Академгородок. Зона научных институтов



Стоквартирный дом – восьмиэтажное жилое здание, расположенное в Новосибирске, по адресу: Красный проспект, 16 (площадь Крячкова), памятник архитектуры федерального значения.

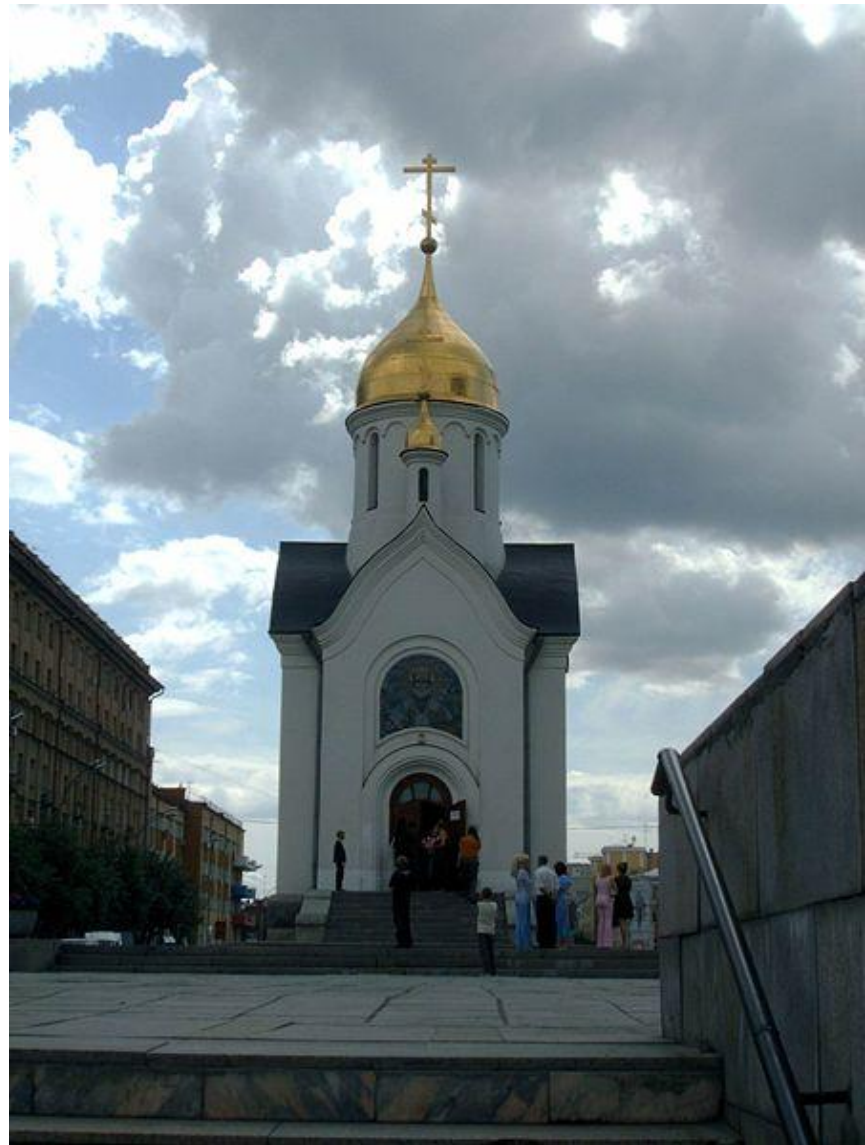


Собор во имя Александра Невского – православный храм в Новосибирске, одна из первых каменных построек на территории Новониколаевска, сооружён в неовизантийском стиле

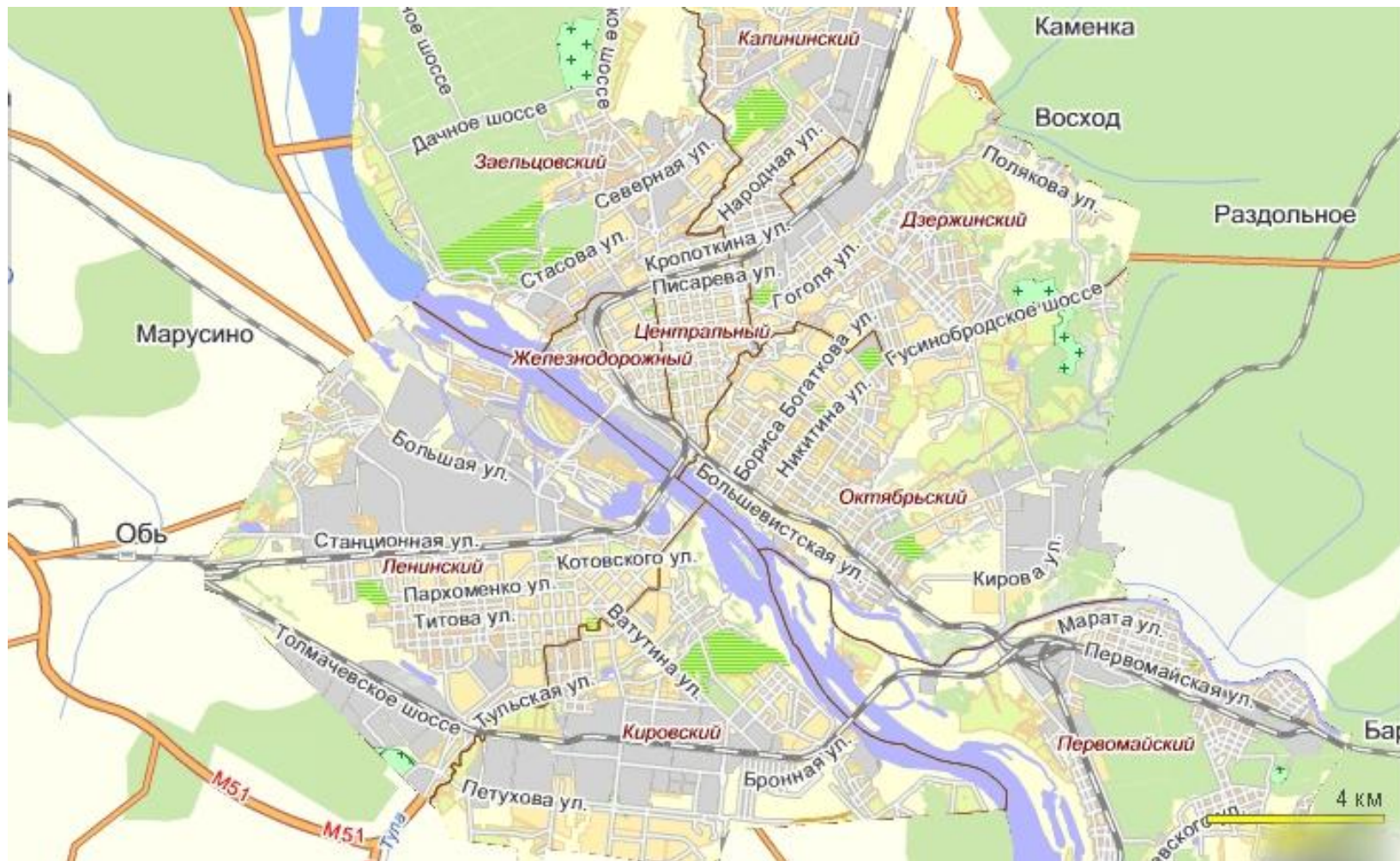




Часовня Святого Николая – православная часовня в Новосибирске, расположена на Красном проспекте. Часовня стоит на цоколе – возвышении, облицованном камнем, имеющим «рваную» фактуру. К входу в часовню ведёт паперть – ряд ступеней. Над входом, в полукруглой арке, находится изображение Святителя и Чудотворца Николая, выполненное в технике мозаики. Здание часовни выполнено из кирпича, оштукатурено и побелено. Фасады завершаются закомарами в виде арок, имеющих плавные изгибы и остроконечное завершение в верхней части. Объем здания часовни увенчан куполом, покоящемся на круглом высоком барабане, прорезанном восемью высокими и узкими окнами.



**Короткий, но плодотворный период развития новосибирской архитектуры сформировал мощный пласт городской среды, в значительной мере определяющий образ и облик современного центра г. Новосибирска. К настоящему времени уже выявлено и поставлено на учет в государственном органе охраны памятников свыше 80 объектов "современного движения", которые требуют тщательного изучения и сохранения как заметная часть мирового архитектурного наследия.**





# Экономика

Новосибирск является крупным промышленным центром. Основу промышленного комплекса составляют 194 крупных и средних промышленных предприятия. На их долю приходится 84,0 % всей промышленной продукции города и 74,1 % областной. Базовыми отраслями промышленности являются **машиностроение, электроэнергетика, металлургия, пищевая и топливная промышленность**, на их долю приходится 86,4 % всего промышленного производства города.



Объём отгруженных товаров предприятиями обрабатывающего производства за 2007 год составил 83,0 млрд. рублей. В том числе по видам деятельности:

- производство пищевых продуктов (включая напитки) и табака 25,0 млрд. рублей;
- металлургическое производство и производство готовых металлических изделий 14,0 млрд. рублей;
- производство транспортных средств и оборудования 7,8 млрд. рублей;
- производство электрооборудования, электронного и оптического оборудования 7,0 млрд. рублей.

Объём отгруженных товаров предприятиями обрабатывающего производства за 2007 год



- В городе расположены головные офисы ряда крупных российских компаний
- В соответствии с рейтингом 200 самых благоприятных для работы городов в мире агентства Mercer Human Resource Consulting от апреля 2007 года, Новосибирск занял 182-ое место в мире и 2-ое по России.
- В 2006 году среднемесячная заработная плата по городу составила 10 912,6 руб., что на 26,7 % больше, чем в 2005 году.
- На начало 2007 года в Новосибирске насчитывалось около 1,6 млн м<sup>2</sup>. офисных площадей, из них офисов класса А – 15 000 м<sup>2</sup>, класса В – 130 000 м<sup>2</sup>, класса С – около 1,4 млн м<sup>2</sup>
- Доходная часть бюджета города Новосибирска в 2007 году была запланирована на уровне 24,5 млрд рублей. В 2008 доходная часть запланирована на уровне 29 млрд рублей.



Здание Сибирского банка Сбербанка России.



Бизнес-центр «Кобра»



## Проблемы развития.

### - **Транспортные проблемы**

проявляются в многочисленных дорожных «пробках», недостатках парковочных мест, неблагоустроенности дорожного хозяйства, экологическом неблагополучии, создаваемом транспортом и др.

### - **Экологические проблемы**

Бесконтрольный слив сточных вод заводов и фабрик в реки и озера. Основными источниками загрязнения атмосферы города Новосибирска являются автомобильный транспорт (200 тыс. тонн/год), ТЭЦ (70 тыс. тонн/год), отопительные котельные и промышленные предприятия.

# Перспективы развития

Важным преимуществом города является его географическое положение. Город является важнейшим центром инфраструктуры. Второе главное преимущество – кадровый состав, подготовленный для решения научных проблем и разработки высоких технологий. Эти особенности вместе с ориентацией на мощный уровень образования и гораздо меньшая, чем у соседних регионов, зависимость экономики от рыночной конъюнктуры (стечение обстоятельств, сложившаяся обстановка) природных ресурсов и должны обеспечивать Новосибирску стабильное развитие даже в сложных экономических условиях.

- В городе строятся сложные инженерно-технические объекты.
- Среди важнейших задач города на ближайшие годы – модернизация и развитие систем жизнеобеспечения города, замена имеющихся коммуникаций и запуск новых.
- Новосибирск будет активно развивать приоритетные отрасли – здравоохранение, образование и спорт
- Не будут снижаться и высокие темпы жилищного строительства, заданные в предыдущие годы



Проект транспортной развязки в районе третьего моста со стороны левобережья



Проект жилого района вдоль Ипподромской магистрали