



# Канада





Красный — цвет креста Св. Георгия, символизирует Великобританию. Белый — цвет французской монархии.

# "От моря до моря"



"O, Canada!"

О Канада! Наш Дом в Родной  
земле!

Чистая любовь в сердцах твоих  
детей.

Глядим, гордясь, на Севера  
Свободного Восход!

Мы защитим, о Канада,  
Тебя от всех невзгод.

Свободной и святой пусть Бог  
хранит тебя!

О Канада, мы защитим тебя!  
О Канада, мы сохраним тебя!

# 1. Формирование и состав территории. ЭГП. Государственный строй и устройство.



## Географическое положение и состав территории

- Канада — северная страна, которая занимает почти половину Северо-Американского континента и широко открыта к трем океанам — Северному Ледовитому, Атлантическому (на востоке) и Тихому (на западе). Сухопутную границу Канада имеет только с США (на западе — с Аляской по 141-му меридиану и по высокому гребню тихоокеанского Берегового хребта, на юге — с основной территорией США по 49-й параллели, по осевой линии Великих Американских озер, по реке Св. Лаврентия и участкам Аппалачских гор).

- Крайний Север Канады образует обширный Канадский Арктический архипелаг, самая северная точка которого достигает  $83^\circ$  северной широты. Крайней южной точкой страны является остров Миддл-Айленд на озере Эри. Близ атлантического берега Канады лежит крупный остров Ньюфаундленд. У тихоокеанского побережья наиболее крупным является остров Ванкувер.

- Общая площадь Канады составляет около 9 млн. 976 тыс. км<sup>2</sup> (второе место в мире после России), из которых 755 тыс. км<sup>2</sup> приходится на акваторию, а протяженность береговой линии составляет 243791 км (1 место в мире).



## История формирования территории

Первые жители, предки современных индейцев и эскимосов, пришедшие из Азии через Берингов пролив, расселились на территории Канады около 20 тыс. лет назад. Их первобытный уклад стал разрушаться только с приходом сюда первых европейцев. В начале 11 века это были викинги, обосновавшиеся на острове Ньюфаундленд и в 15 веке растворившиеся среди коренных жителей.



✓ 1497 г. – экспедиция Дж. Кабота достигла берегов о. Ньюфаундленд, который в 1538 г. был офиц. объявлен владением Англии.

✓ 1605–08 гг. – французы основали ряд поселений (в т.ч. Квебек – центр французской колонии Новая Франция).

✓ 1620-е годы – первая английская колония – Новая Шотландия.

✓ 1756–63 гг. – Семилетняя война, в результате которой Великобритания овладела всей Новой Францией.

✓ 1870–1949 гг. – присоединены др. провинции и территории.

✓ 1931 г. Великобритания предоставила Канаде самостоятельность во внешней и внутр. политике.



*Жак Картье*



## Государственный строй

Канада – Государство в составе содружества.

Форма правления – конституционная монархия с парламентарной системой.

Глава государства — британская королева, представленная генерал-губернатором.

Законодательная власть – двухпалатный парламент:

- Палата общин – избирается прямым всеобщим голосованием раз в 5 лет .
- Сенат – состоит из 112 человек (сенаторов) пожизненно назначаемых генерал губернатором.

Исполнительная власть – правительство во главе с премьер-министром.



*Королева Елизавета II*



*Генерал-губернатор Дэвид  
Ллойд Джонстон*



*Здание парламента*

# Государственное устройство

Канада – федеративное государство, состоящее из 10 провинций и 3 территорий.



## 2. Характеристика природных условий и ресурсов.

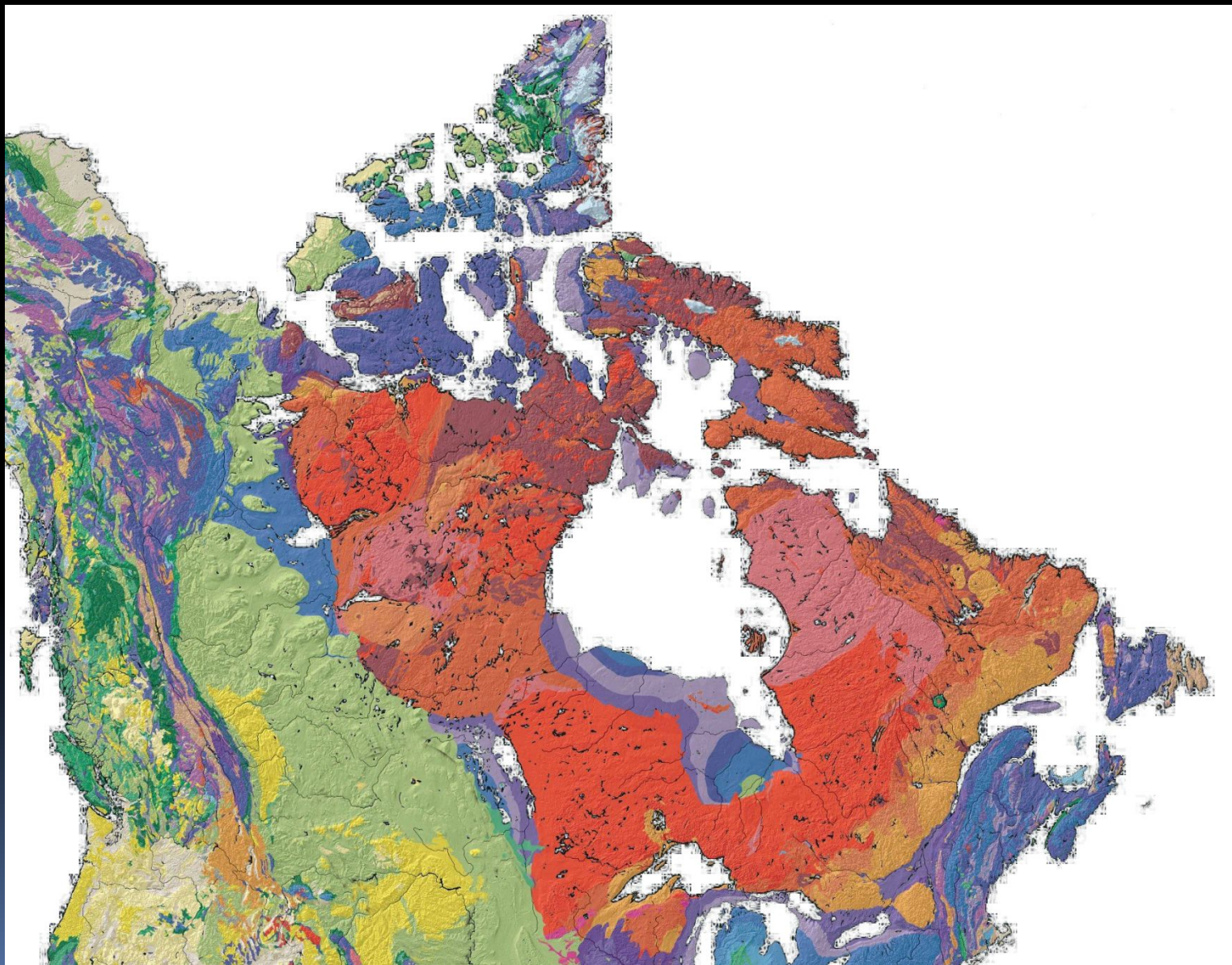


## Геологическое строение

По геологическому строению Канаду подразделяют на три большие области:

- 1) Канадский щит, занимающий восточную и центральную части страны (около 50% площади страны);
- 2) Молодые складчатые горы вдоль побережья Тихого океана;
- 3) Прогибы в западной части центральной Канады

# Геологическое строение Канады

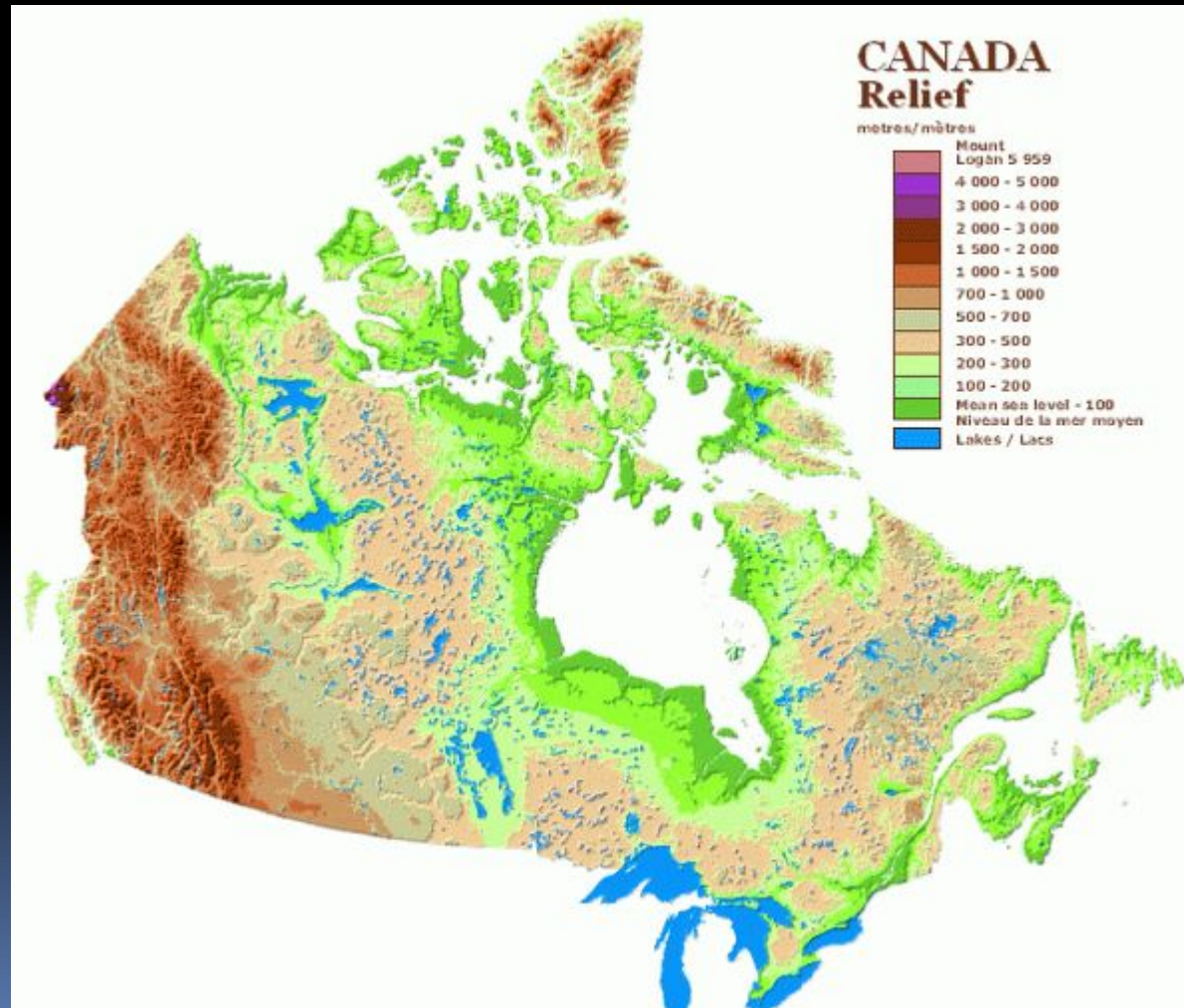


## Рельеф

Большая часть Канады – холмистая равнина, ограниченная востока и запада горными поднятиями вдоль побережья Тихого и Атлантического океанов.

На западе страны – горная страна Кордильер (ширина горного пояса около 600 км.)

С бассейна р.Лайард в южном направлении идут Скалистые горы (представлены двумя хребтами).



Вдоль побережья Атлантического океана – горные хребты – продолжением Аппалачских гор США ( горы Нотр-Дам, Киб-Кид, возвышенность Нью-Брансуика).

В северной части Канады – Лаврентийская возвышенность.



*Высшая точка – Гора Логан 5 959 м*



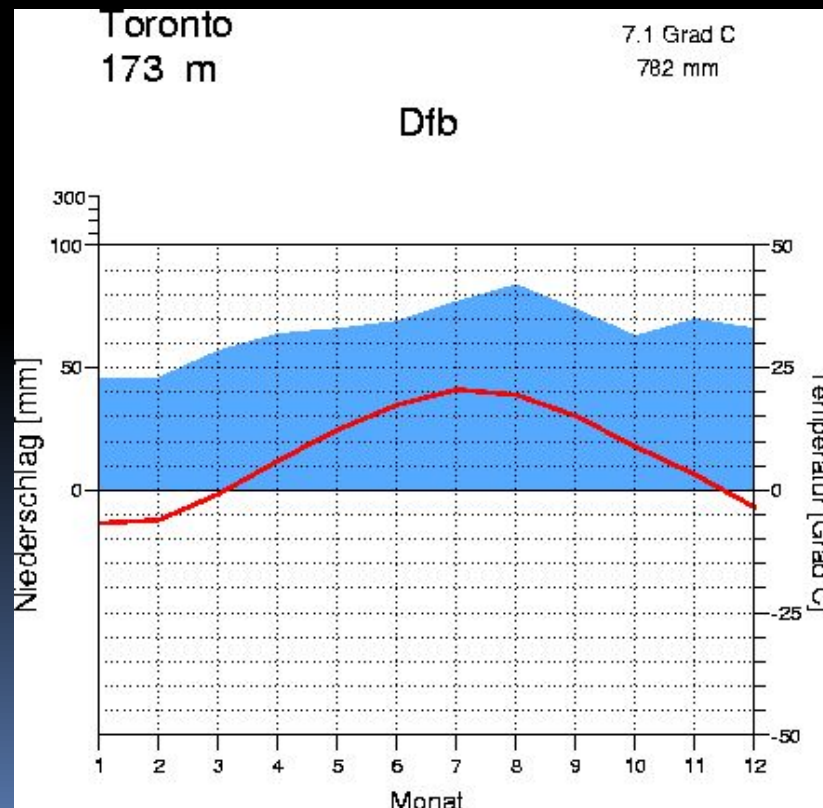
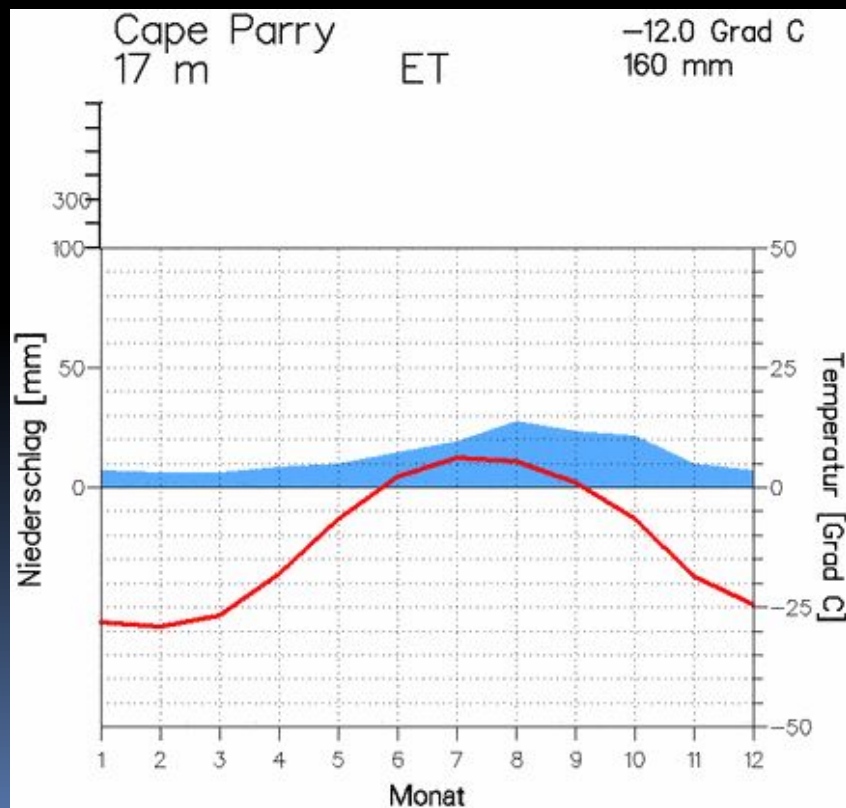
# Климат

## Факторы:

- Расположение в 3 климатических поясах – арктическом, субарктическом и умеренном.
- Близость Северного Ледовитого океана.
- Рельеф территории – орографический барьер на западе.

Климат характеризуется холодной зимой и прохладным или умеренным и влажным летом с большой продолжительностью дня. Климатические условия сильно изменяются в зависимости от области.

Средние температуры января – от  $-35\text{ }^{\circ}\text{C}$  на севере страны до  $4\text{ }^{\circ}\text{C}$  на юге Тихоокеанского побережья. Средние температуры июля – от  $21\text{ }^{\circ}\text{C}$  на юге страны до  $4\text{ }^{\circ}\text{C}$  на островах КАА. Осадков в год выпадает от 150 мм в северной части до 1250 мм на Атлантическом и 2500 мм на Тихоокеанском побережьях. Зимой осадки выпадают в виде снега (максимальная мощность снежного покрова – Квебек, 337 см).



# Минерально – сырьевые ресурсы



## 1. Топливо-энергетические:

- Нефть: Пембина, Редуотер, Уэйберн, Мак-Мари, Рейнбоу-Лейк
- Природный газ: Реинбоу-Лейк, Эдсон, Медисин-Хат
- Каменный уголь: Сидни, Салливан

## 2. Рудные:

- Железные руды: Шеффервилл, Уобуш, Ганьон, Лабрадор-Сити, Стип-Рок-Лейк
- Медные руды: Грендак, Матагами, Эллиот-Лейк, Флин-Флон, Шибугамо, Кидд-Крик.

- Никелевые руды: Эллиот-Лейк, Томпсон
- Полиметаллические руды: Кидд-Крик, Батерст, Матагами, Салливан, Анвил, Пайн-Поинт, Полярис
- Урановые руды: Эллиот-Лейк, Ки-Лейк, Сигар-Лейк
- Серебро: Кино-Хилл, Порт-Радий, Пайн-Поинт
- Золото: Йеллоунайф, Саут-Поркьюпайн

### 3. Нерудные:

- Калийная соль: Эстерхейзи
- Асбест: Кассиар, Тетфорд-Майнс

## Водные ресурсы

Канада выделяется огромными запасами водных ресурсов. По величине ежегодно возобновляемых запасов пресной воды (12.,9 тыс. км.<sup>3</sup>) Канада стоит на третьем месте в мире после Бразилии и России. Множество озер способствует зарегулированности стока рек Большое транспортное и энергетическое значение имеют Великие озера с рекой Св. Лаврентия. В числе других крупных водных систем – Великие Канадские озера, реки Маккензи с Атабаской, нельсон с Саскачеваном, Черчилл.



*Река Святого Лаврентия между городом Квебек (слева) и городом Леви (справа)*

## Почвенные ресурсы

На территории Канады наиболее распространены подзолистые почвы, как правило, малоплодородные. Они преобладают в тундре и расположенной южнее обширной зоне хвойных лесов. В районах, где осадков выпадает меньше, и они приходится преимущественно на лето, формируются высокоплодородные черноземы, необычайно пригодные для земледелия (треугольник Виннипег – Эдмонтон – Калгари). Там, где выпадает менее 330–360 мм осадков в год, образуются каштановые почвы, широко используемые в земледелии. Высокие урожаи здесь удастся получать во влажные годы и с помощью орошения. Южнее распространены сероватые почвы, характерные для засушливых районов

## Лесные ресурсы

Значительная часть территории Канады (порядка 45%) покрыта хвойными и смешанными лесами. По общим запасам древесины страна занимает 3-е место в мире, уступая России и Бразилии, а по объему древесины на душу населения – 1-е место.

Наиболее распространенные породы:

- На западе – дуглассия, кедр, ситхинская ель
- На востоке – ели, сосна, лиственница, пихта, клен





### 3. Характеристика населения



1. Численность населения – 34 млн. чел. (2010 г.)

2. Воспроизводство (2010 г.):

а) Рождаемость – 10,3 ‰

б) Смертность – 7,7 ‰

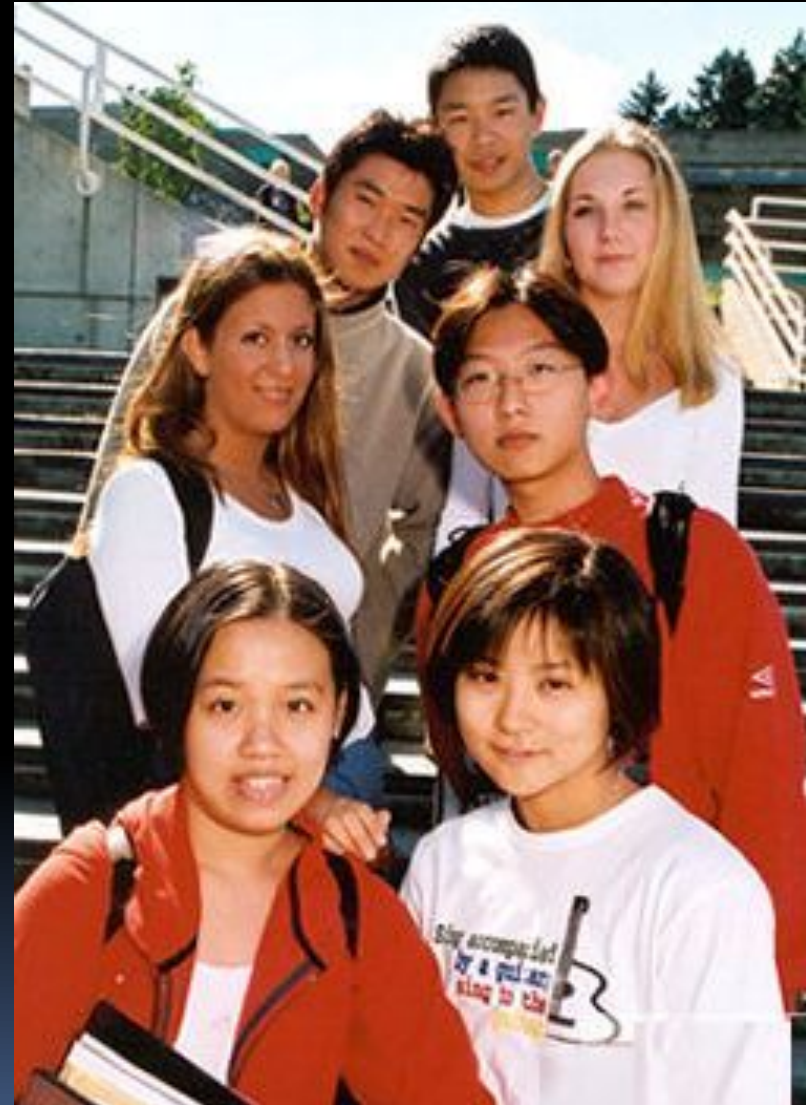
в) Естественный прирост – 2,6 ‰

г) Продолжительность жизни (лет) –  
81,3 (мужчины – 78,7; женщины – 83,9)



### 3. Миграция

Современная демографическая ситуация в Канаде – следствие иммиграционных процессов. В XIX веке население страны выросло в пять раз, за XX век – почти в шесть. Вплоть до 90-х гг. XX в. на иммигрантов приходилась 50% прироста населения. Сегодня число иммигрантов составляет порядка 150 – 200 тыс. чел. В год. Эмиграция невелика – в два – четыре раза меньше иммиграции. Граждане эмигрируют в основном в США и Великобританию.



## 4. Состав населения

*Половозрастная структура:*

а) Мужчин на 100 женщин: 98

б) Возрастная структура: 0–14 лет (16,1%), 15 – 64 (68,7%), 65 лет и старше (15,2%)

*Этнический состав:*

В этническом составе населения Канады выделяются 2 нации (французы и англичане) и более 80 народов. Их размещение связано с историей колонизации.

Франко-канадцы (28%) –  
Квебек, Нью-Брансуик

Англо-канадцы (40%) –  
доминируют в остальных  
районах.

Национальные меньшинства:

Немцы, итальянцы,  
украинцы, скандинавы,  
поляки, евреи, русские.

Славяне – Манитоба,  
Саскачеван, Альберта



Коренные жители – около 1 млн. чел.:

- Индейцы (534 тыс. чел.) – резервации на юге страны
- Иннуиты (33 тыс. чел.) – в северо-западных провинциях
- Метисы



## *Языковой состав*

### Официальные языки:

- Английский (58,5%)
- Французский (22,6%)

### Другие (17,6 %):

- Китайский: 2,9 %
- Итальянский: 1,6 %
- Немецкий: 1,5 %
- Кантонский: 1,1 %



## Религиозный состав (2001 г.)

Христианство 77%

- Католицизм 43,6%
- Протестантизм 29,2%
- Православие 1,6%
- Др. теч. христианства 2,6%

Ислам 2%

Иудаизм 11,1%

Буддизм 1%

Индуизм 1%

Сикхизм 0,9%

Неверующие 16,2%



## 5. Трудовые ресурсы

Трудовые ресурсы Канады по данным 2008 г. насчитывают 18,18 млн. человек. Из них 2% заняты в сфере сельского хозяйства, 13% – в промышленной сфере, 6% в области строительства, 3% – в других сферах трудовой деятельности. Самое большое число населения занято в сфере услуг – 76%. Уровень безработицы – низкий, составляет 6,2%



## 6.Размещение и расселение

Средняя плотность населения – 3 чел/км<sup>2</sup>

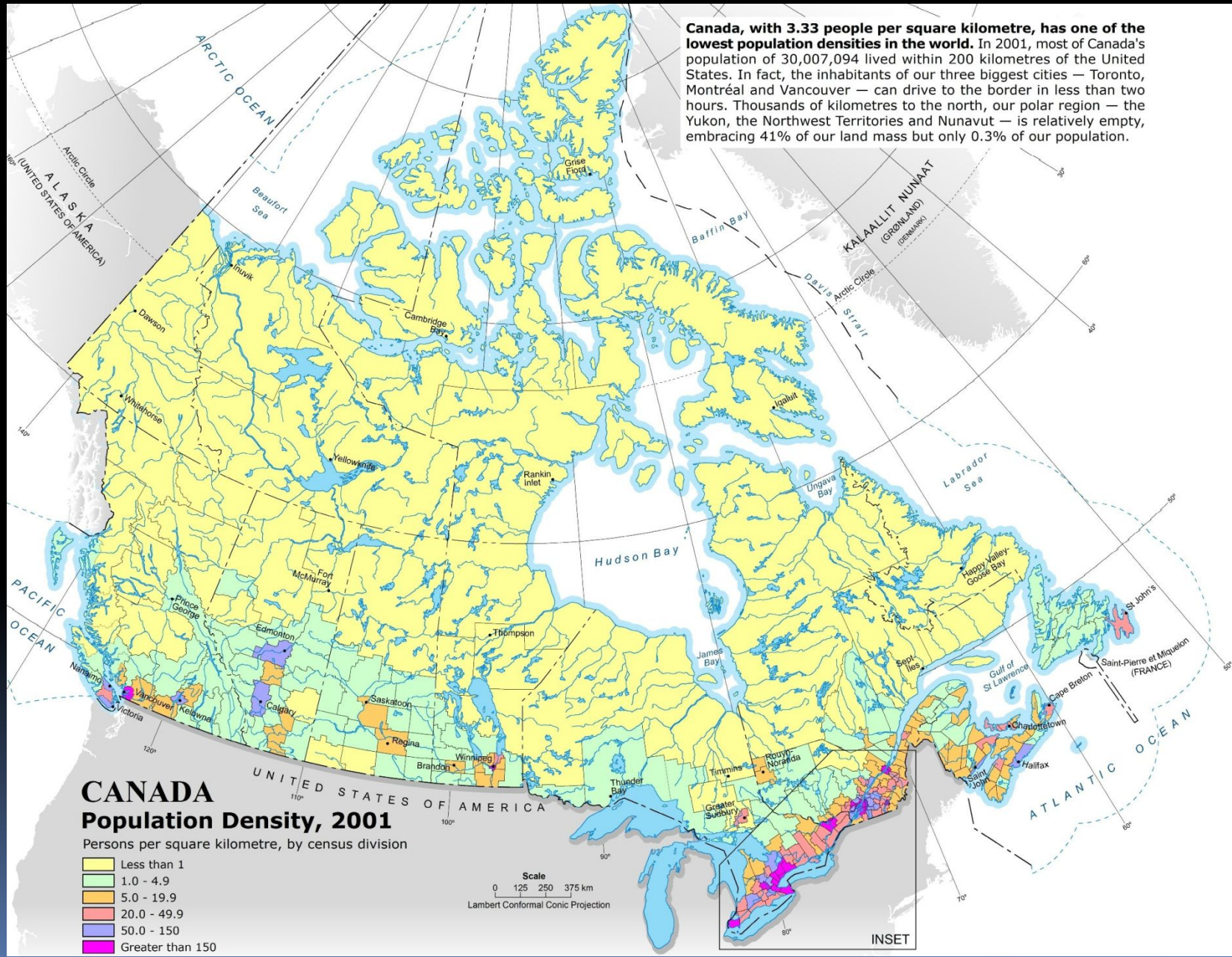
- На юге страны – 10-50 чел/км<sup>2</sup>
- На севере страны – 1 человек на 100-200 км<sup>2</sup>

Более 90% населения – в южной приграничной с США полосе.

2/3 населения – в Приозерной части и долине реки  
Лаврентия.

Св.

# Карта плотности населения



Уровень урбанизации 80%

Крупнейшие агломерации (2006 г.):

- Торонто – 5 113 149 чел.
- Монреаль – 3 635 571 чел.
- Ванкувер – 2 116 581 чел.
- Оттава - Гатино – 1 130 761 чел.
- Калгари – 1 079 310 чел.
- Эдмонтон – 1 034 945 чел.

# Торонто



Торонто



# Монреаль



# Монреаль





# Ванкувер



Оттава



## 4. Современное состояние экономики



## Состояние экономики

- Канада относится к семерке наиболее развитых постиндустриальных государств
- Размер ВВП (по ППС): 1321 млрд. дол. (14 м. в мире)
- Годовой рост ВВП: 2%
- ВВП на душу населения: 38 850 дол.
- Структура ВВП: промышленность (28,4%), сфера услуг (69,6%), сельское хозяйство (2%)

## Особенности экономики

- Высокая концентрация производства
- Развитое географическое разделение труда
- Высокая энерговооруженность
- Доминирование непроизводственного сектора при важной роли промышленности
- Существенная роль сырьевого направления (преобладание добывающей промышленности)

# 5. Отраслевая и территориальная структура промышленности



# 1. Топливоно-энергетическая

## *а) Нефтяная*

- Запасы – 25 млрд тонн (13,21% от мировых) – 2 м в мире
- Добыча – около 140 млн. т.(85% пров.Альберта)
- Страна-экспортер нефти (США)
- Мощность НПЗ: 93 млн. т.
- Центры Нефтепереработки: Сарния, Монреаль, Эдмонтон, Калгари, Ванкувер
- Государственная нефтяная компания "Petro-Canada"

## б) Газовая

- Запасы – 1,64 трлн. М<sup>3</sup>
- Добыча – 152,3 млрд. м<sup>3</sup>
- Потребление:

Промышленность – 46%

Бытовой сектор — 30,6%

Экспорт — 23,4%

- Основное направление экспорта – США





## в) Угольная

- Запасы (2009 г.)

Каменный уголь – 3471 млн. т.

Бурый уголь – 3107 млн. т.

- Страна – нетто-экспортер

- Добыча – 67,7 млн. т.

Альберта – 45%

Брит. Колумбия — 30%

Саскачеван — 17%

Нов. Шотландия — 7%

Нью-Брансуик — 1%

Крупнейшая угольная корпорация — Luscar Ltd.

## г) Электроэнергетика

- Производство электроэнергии – 620,7 млрд. кВт•ч – 6 место в мире
- Потребление электроэнергии – 536,1 млрд. кВт•ч – 8 место в мире
- Экспорт электроэнергии – 6 место
- Импорт электроэнергии – 10 место

## Структура выработки электроэнергии (2011 г.)

- ГЭС – 62,9% (Чечилл-Фолс, Ла-Гранд-1,2,3,4; Майко, Револсток, Гордон-Шрам)
- ТЭС – 16,1% (Ламтон, Бат, Сарния)
- АЭС – 15,2% (Брус, Пикеринг)



Гранд



икеринг



## 2. Металлургия

### *а) Черная*

- Работает полностью на собственном сырье
- Работает на внутренний рынок
- Тенденции к сокращению объема выплавки чугуна и стали
- Центры: Гамильтон (49% продукции), Су-Сент-Мари (18%), Сидни, Уэлленд



## б) Цветная

- Сильны позиции американского и английского капиталов.
- Работает в основном на собственном сырье
- Мощная алюминиевая промышленность на импортном сырье
- Большие объемы производства алюминия, меди, никеля



## Центры:

- Алюминий – Джонкер, Бе-Комо, Арвида, Китимат, Беканкур, Иль-Малинь, Гран-Бе
- Полиметаллы – Трейл, Валлифилд, Бельдюон-Пуэн
- Медь и никель – Садбери, Норанд, Монреаль, Порт-Колборн, Томпсон, Форт-Саскачеван





### 3. Машиностроение

1. Отличается высокой концентрацией капитала
2. Около 30% стоимости продукции обрабатывающей промышленности
3. Лидирующие позиции – транспортное машиностроение
4. Интенсивно развивается сельскохозяйственное и энергетическое
5. Работает в основном на внутренний рынок (кроме автомобильной, авиационной и сельскохозяйственной)

## *а) Автомобилестроение*

Автомобилестроение в Канаде представлено зарубежными филиалами ведущих мировых производителей автотранспорта из США и Японии.

### Сборочные предприятия

- General Motors Canada
- Ford Motor Company of Canada
- Chrysler Canada
- Navistar
- Toyota Canada-Hino Trucks
- Honda Canada
- Armet Armored Vehicles Limited
- Intermeccanica
- Nova Bus
- Orion International
- Dupon Trolley

Центры – Уинсор, Торонто, Оттава, Сент-Катаринс, Монреаль

## *б) Судостроение*

Основные направления – производство больших и малых судов, и их ремонт, а также производство судов для ВМФ и береговой охраны.

Центры: Ванкувер, Галифакс, Виктория, Квебек

## *в) Электротехника*

Производство оборудования для электроэнергетики (турбогенераторы, трансформаторы и др.)

Центры: Сент-Катаринс, Торонто, Оттава, Монреаль, Китченер

## 4. Химическая промышленность

- Основная (неорганическая) химия специализируется на производстве минеральных удобрений (калийных, азотных, фосфорных) - третье место после США и Китая.
- Органическая химия – производство пластмасс (девятое место в мире), синтетического каучука, химических волокон.

Центры: Торонто, Китченер, Монреаль, Сарния, Ниагара-Фолс

## 6. Отраслевая и территориальная структура сельского хозяйства



## Сельское хозяйство характеризуется

- Высоким уровнем механизации, концентрации производства, товарности и специализации, высокой производительностью труда.
- Страна полностью обеспечивает себя всеми необходимыми видами продовольствия, является крупным экспортером.
- Концентрация производства на крупных фермах
- Увеличение среднего размера хозяйства (до 242 га)

- Общая площадь сельскохозяйственных угодий – 73 млн га, по размерам угодий на душу населения занимает 3 м в мире
- 3/5 угодий занимает пашня
- 3/4 обрабатываемых земель сконцентрировано на юге степных провинций
- В структуре товарной продукции преобладает животноводство при сильном развитии растениеводства

## 1. Растениеводство

Главную роль играет зерновое хозяйство, которое развито преимущественно в южных степных районах.

Среднегодовой сбор важнейших культур составляет:

32 млн. т – пшеница

15 млн. т – ячмень

7 млн. т – кукуруза

4 млн. т – овес



По валовому сбору пшеницы Канада занимает 6-7 место, по экспорту – 2



Картофелеводство – специализация острова Принца Эдуарда

Плодоводство – Новая Шотландия и Британская Колумбия

На фермах Канады выращивают  $1/3$  масличного льна и  $1/5$  рапса, производимого в мире.

Тенденция в растениеводстве – повышение доли кормовых культур, овощеводства и садоводства.



## 2. Животноводство

Главное направление животноводства – мясомолочное (дает 60% стоимости сельскохозяйственной продукции).

На северных территориях распространены лишь оленеводство, охота и рыболовство.

В степных провинциях – пастбищное мясное скотоводство, мясошерстное овцеводство.

Приозерье – диверсифицированное животноводство с упором на молочное хозяйство .

Юг Британской Колумбии – молочное хозяйство.

## Поголовье скота:

16 млн. голов – КРС

11 млн. голов – свиней

600 тыс. голов – овец

80 млн. шт. – ПТИЦЫ



# 7. Транспорт



Транспортная система Канады характеризуется развитием всех видов транспорта и значительной общей протяженностью транспортных путей.

## 1. Автомобильный

- Протяженность автомобильных дорог – 1042 тыс. км. – 413 600 км – дороги с твердым покрытием (17 000 км – скоростные магистрали), 626 700 км – грунтовые дороги.
- В 2006 году в стране было зарегистрировано 19 499 843 автотранспортных средств.
- Занимает 1 м по пассажиро- и грузоперевозкам внутри страны

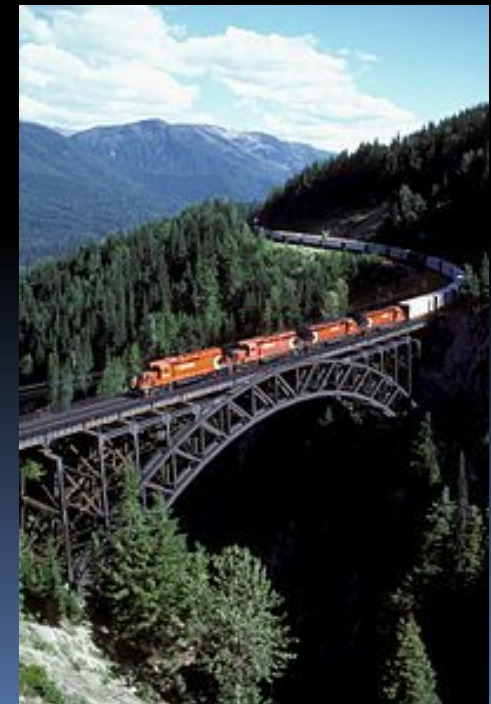
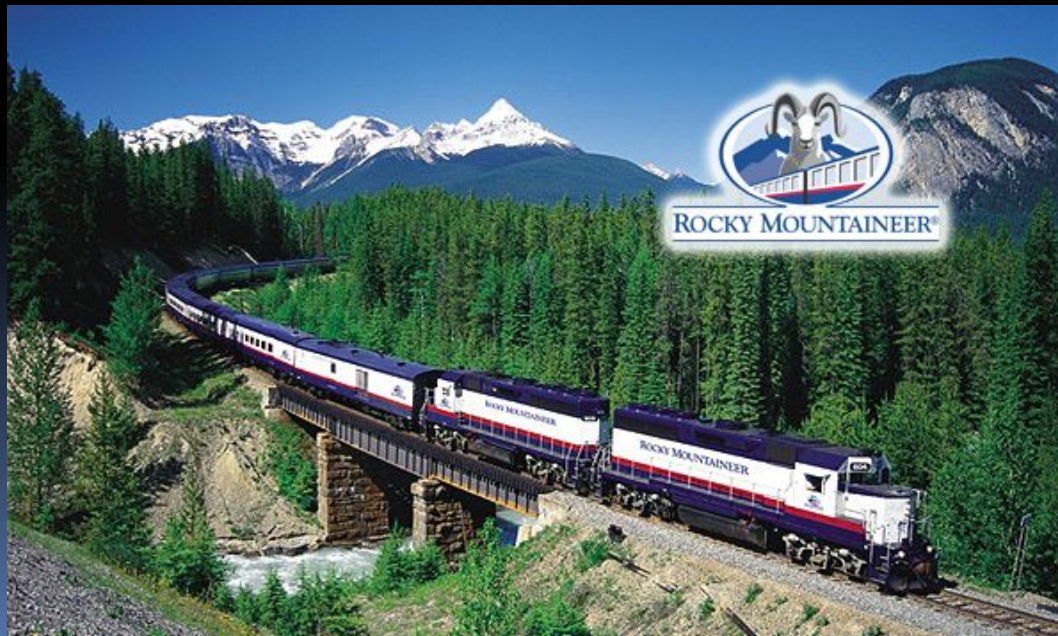


Транс-Канада  
является третьим по  
длине  
национальным  
шоссе в мире –  
8030 км.



## 2. Железнодорожный

- Протяженность железных дорог: 46,7 тыс. км.
- 2 крупнейших оператора грузовых перевозок: Canadian National Railway и Canadian Pacific Railway
- Занимает 2-е м по пассажиро- и грузоперевозкам внутри страны



### 3. Воздушный

- Более 1700 аэродромов, аэропортов, вертолётных площадок и гидроаэропортов
- 26 аэропортов входят в особый список Национальной системы аэропортов (NAS) страны
- Крупнейшие международные аэропорты: Торонто Пирсон (32 334 831 пас.), Ванкувер (17 852 459 пас.), Калгари (12 506 893 пас.)



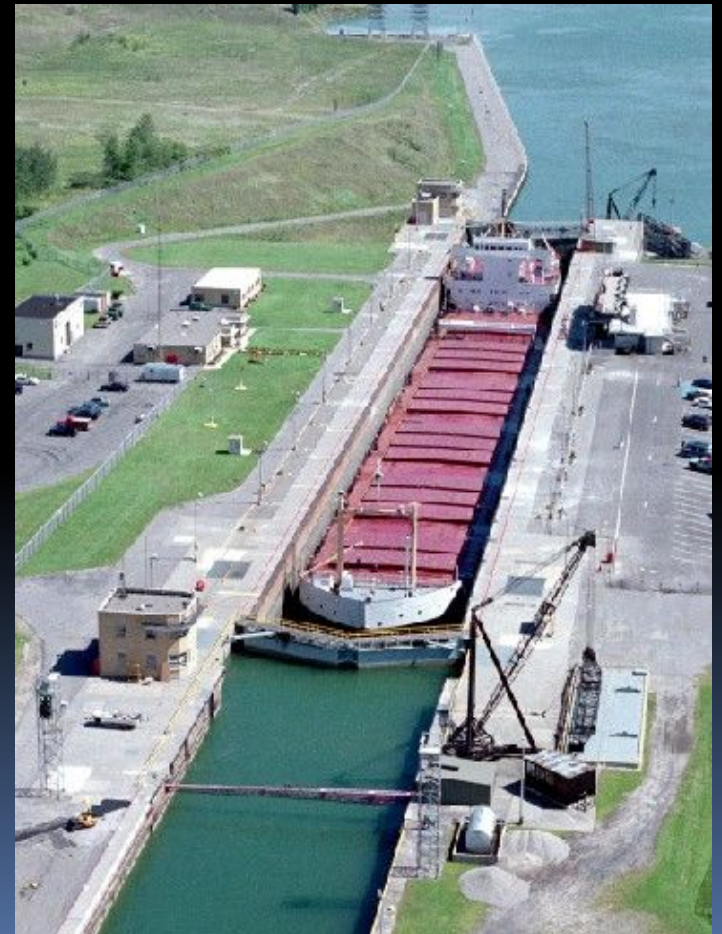


## 4. Водный

- Общий грузооборот в морских и речных портах Канады – 139,2 млн. тонн (2005 г.)
- Крупнейший порт страны – морской порт Ванкувера (15 % всего грузооборота, 68 млн тонн грузов на внутренних и международных морских перевозках в год)
- Длина внутренних водных маршрутов Канады составляет 3 тысячи километров



Морской путь Святого Лаврентия является крупнейшим водным маршрутом внутри территории Канады. Это система шлюзов, каналов и протоков, позволяющая морским судам проплывать из Атлантического океана до североамериканских Великих озёр вплоть до Верхнего озера.



## 5. Трубопроводный

Длина трубопроводов для транспортировки сырой нефти и нефтепродуктов в Канаде составляет 23 543 километра, суммарная длина всех газопроводов страны 74 980 километров.



## 8. Внешние экономические связи



Канадская экономика принадлежит к числу самых открытых в мире. По объему торговли Канада (с учетом ее размера) сопоставима с наиболее крупными индустриальными странами. В 1995 она вывозила 37% всей произведенной продукции и ввозила более трети потребляемых продуктов.

В импорте, как и в экспорте, преобладают промышленные товары. В больших объемах ввозятся уголь, тропические сельскохозяйственные продукты, отдельные виды рудного минерального сырья и продукты их переработки.

Специфической чертой внешнеторговых отношений Канады является доминирующее положение в них США. Доля США во внешней торговле Канады превышает 70% (более 80% экспорта и около 70% импорта). Торговля с США осуществляется преимущественно на внутрифирменном уровне (между филиалами и дочерними предприятиями американских компаний).

На втором месте среди внешнеторговых партнеров Канады находится Япония, далее – страны ЕС. В последние годы все более значимой становится роль стран Латинской Америки во внешнеэкономических связях Канады.

Канада входит в Североамериканскую зону свободной торговли – НАФТА, в состав АТЭС (экономического блока, имеющего целью превратить тихоокеанский регион в зону свободной торговли, включающую азиатские, американские страны и Океанию), является членом Большой Восьмерки.





Спасибо за внимание!