

# Кировская область



# Кировская область

на севере

граничит с Республикой  
Коми, Архангельской  
областью,

на западе

с Вологодской областью,  
Костромской областью и  
Нижегородской  
областью,

на юге

с Республикой Марий Эл  
и Татарстаном,

на востоке

с Удмуртией и Пермским  
краем.



# Кировская область

Входит в состав **Приволжского федерального округа**.

Граница области протянулась на **3500 км**.

Численность населения составляет **1401,2 тыс. чел.**  
(2009г).

Административный центр — **город Киров**.



Кировская область преобразована из Кировского края **5 декабря 1936 года** после выделения из его состава Удмуртской АССР.

- **Кировская область**, одна из крупнейших в Нечернозёмной зоне Российской Федерации, расположена на северо-востоке **Русской равнины** в центрально-восточной части Европейской России.

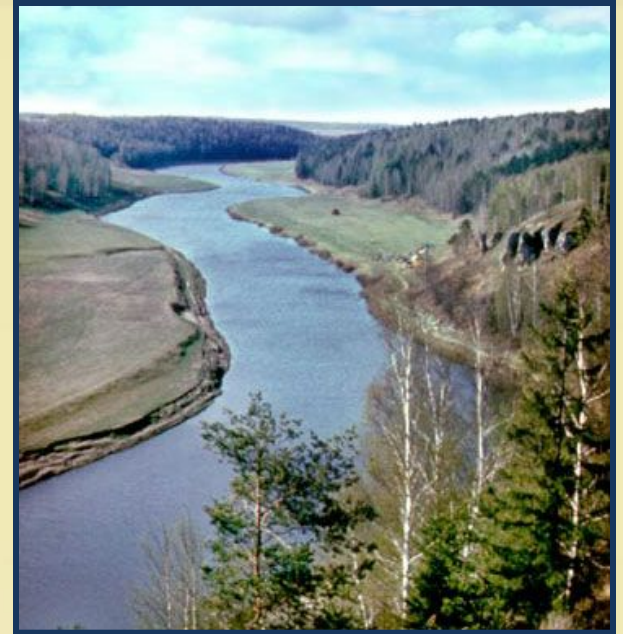
Простирается на 570 км с севера на юг и на 440 км с запада на восток.

- **Площадь — 120 374 км²**
- **Расстояние от г. Кирова до Москвы — 896 км.**



# Рельеф

**Всхолмленный с общим наклоном поверхности с северо-востока на юго-запад. Высота холмов составляет от 56 м до 337 м. В центральной части области — **Вятские Увалы**, на северо-востоке — **Верхнекамская****



# Гидрография

В области насчитывается 19753 реки общей протяженностью 66,65 тыс. км. Большая часть области занята бассейном реки Вятки, впадающей в Каму на территории Татарстана.



Общее количество озёр на территории области 4,5 тыс. Вместе с прудами общее количество замкнутых водоёмов области составляет 5,5 тыс.



Характерна высокая заболоченность северной половины области. В Верхнекамском районе заболоченность достигает 40 % от общей площади.



# Климат

- **Климат умеренно-континентальный. Близость к Северному Ледовитому океану обуславливает возможность вторжения холодного воздуха. Отсюда — сильные морозы зимой, заморозки и резкие похолодания в летние месяцы.**
- **Область относится к зоне достаточного увлажнения. Осадки идут каждый второй день.**
- **В течение года преобладают юго-западные и южные**



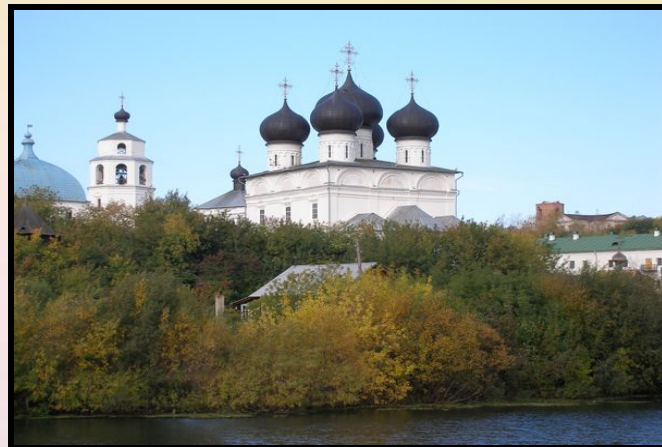
- В Кировской области 18 городов, 39 муниципальных районов. Наиболее крупные города - Киров, Кирово-Чепецк, Вятские Поляны, Котельнич, Слободской, Яранск,





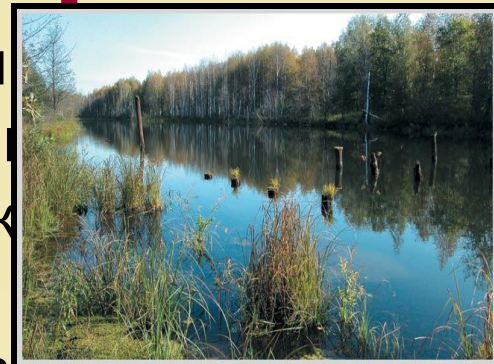
# Население

- В городах и поселках городского типа проживает 72 процента населения области, в сельской местности – 28. Плотность населения – 11,9 чел/км<sup>2</sup>. Основное население русские - 91,8%, марийцы - 2,6%, татары - 2,2%, удмурты - 1,4% и другие. Официальный язык – русский. Большинство верующих – православные, часть исповедует ислам.



# Особо охраняемые природные территории

- Имеется 197 особо охраняемых природных территорий общей площадью 375,6 тыс. га, в том числе 1 государственный природный заповедник федерального значения «Нургуш», 3 государственных природных заказника регионального значения — «Пижемский», «Былина», «Бушковский лес», 189 памятников природы регионального значения, 3 лечебно-оздоровительные местности. Ведутся работы по созданию национального парка «Атарская Лука»



# **ПРИРОДНЫЕ РЕСУРСЫ**

- **Природные ресурсы: лес, торф, пушнина, фосфориты, земельные и водные ресурсы. На территории встречается минерал волконскоит. Имеются запасы: известняков, глин, гравия, песков, мергелей. Незначительно имеется нефть, беонитовая глина. Область славится лечебными грязями и минеральными источниками.**

# Почвы

- Почвы преимущественно подзолистые, дерново-подзолистые, встречаются серые лесные и болотные. Более 1/2 территории области занято лесами, в основном елово-пихтовыми, а также



- <http://www.ako.kirov.ru>
- [ru.wikipedia.org](http://ru.wikipedia.org) › **Кировская область**

