

Китай



Символы государства





О

стране

Китайская Народная Республика
(сокращённо **КНР** или просто **Китай**)

Столица Китая. Пекин.

Площадь Китая. 9 597 000 км²

Население Китая. 1,3 млрд. чел.

Расположение Китая. Китай — государство, расположенное в Центральной и Восточной Азии.

Административное деление Китая. Китай разделен на 23 провинции, 5 автономных районов и 3 города центрального подчинения.

Форма правления Китая. Народная республика.

Глава государства Китай. Председатель КНР.

Крупные города Китая. Шанхай, Тяньцзинь, Чунцин, Сянган, Шэньян, Ухань, Гуанчжоу, Харбин.



Географ ИЯ

Китай расположен в Восточной Азии.

Площадь территории Китая составляет 9,6 млн км². Китай является самой большой страной в Азии и третьей по площади страной в мире, уступая только России и Канаде. Китай омывается Восточно-Китайским морем, Корейским заливом, Жёлтым морем и Южно-Китайским морем. Остров Тайвань отделён от материка Тайваньским проливом.

Время опережает московское на 4 часа летом и на 5 часов — зимой.

Суммарная длина сухопутных границ Китая составляет 22 117 км с 14 странами.

На севере граничит с Казахстаном, Россией и Монголией, на западе — с Кыргызстаном, Таджикистаном, Афганистаном, Пакистаном, Индией, на юго-западе — с Непалом, Бутаном, Мьянмой, на юге — с Лаосом и Вьетнамом, а на востоке — с Корейской Народно-Демократической Республикой.

Релье

ф

Обычно выделяют три крупных региона:

- Тибетское нагорье высотой более 2000 м над уровнем моря расположено на юго-западе страны
- Пояс гор и высоких равнин имеет высоты 200—2000 м, находится в северной части
- Низкие аккумулятивные равнины высотой ниже 200 м и невысокие горы на северо-востоке, востоке и юге страны, на которых

Реки и озера

В Китае множество рек, общая протяженность которых составляет 220 000 км.

Крупнейшие реки — Хуанхэ (Желтая река), Янцзы (Чан), Си (Западная река).

Реки Китая образуют внутренние и внешние системы.

Внешние реки — это имеющие выход к Тихому, Индийскому и Северному Ледовитому океанам, их общая водосборная площадь охватывает около 64 % территории страны.

Внутренние реки, количество которых невелико, значительно удалены друг от друга и на большинстве участков обмелели.

Они впадают в озёра внутренних районов или теряются в пустынях или соленых топях; их водосборная площадь охватывает около 36 % территории страны.

В Китае много озёр, общая площадь, которую они занимают, составляет примерно 80 000 кв. км. Наиболее значительные озера — Кукунор, Дунтинху, Паянху.

Имеются также тысячи искусственных озёр — водохранилищ.

Климат



Климат Китая очень разнообразен — от субтропического на юге (остров Хайнань) до умеренного климата на севере (провинция Китая Хэйлунцзян).

Разница температур между этими регионами в зимние месяцы велика, но летом различие уменьшается. В северной части Хэйлунцзяна температура в январе может опускаться до -30°C . Средняя температура июля в этой области составляет 20°C . В южных же частях провинции Гуандун средняя температура колеблется от 10°C в январе до 28°C в июле.

Количество осадков изменяется даже в большей степени, чем температура. На южных склонах гор Циньлин выпадают многочисленные дожди, максимум которых приходится на летние муссоны. Северо-западные районы страны — самые сухие, в расположенных там пустынях (Такла-Макан, Гоби, Ордос) осадков практически нет.

Флора

The background of the slide features a close-up photograph of several pink magnolia flowers in various stages of bloom. The petals are a vibrant pink color, and the flowers are set against a blurred green background, suggesting a natural outdoor setting.

В Китае насчитывается около 25000 видов растений. Наиболее характерная растительность — лиственница, кедр, дуб, липа, клен, орех, лавр, камелия, магнолия. Горы покрыты лесами, которые произрастают на 8% территории Китая. На тибетском нагорье — степи и холодные пустыни, на юге распространены густые тропические леса с пальмами и вечнозелеными широколиственными деревьями.

В Китае произрастает около 500 видов бамбуков, формирующих 3 % лесов. Заросли бамбука, встречающиеся в 18 провинциях — не только среда обитания многих животных, но и источник ценного сырья. Их одревесневшие соломины (стебли) широко используются в

Фаун

а



В густо населенных равнинных районах мало диких животных, за исключением грызунов, птиц и немногих копытных, но в более труднодоступных местах фауна достаточно богата.

В Китае водятся тигр, волк, лиса, кулан, джейран, верблюд, тушканчик, белка, рысь, соболь, леопард, заяц, енотовидная собака, тапир, носорог, лемур, панда, обезьяны, более 1000 видов птиц, много змей. Многие животные, обитающие в Китае, встречаются редко, например гигантская панда, китайский водяной олень, некоторые

Государственно-политическое устройство

В соответствии с Конституцией, КНР — социалистическое государство демократической диктатуры народа.

Высший орган государственной власти — однопалатное Всекитайское собрание народных представителей (ВСНП), состоящее из 2979 депутатов, избираемых региональными собраниями народных представителей сроком на 5 лет.

Председатель КНР — Ху Цзиньтао, генеральный секретарь ЦК КПК. Это представитель уже четвёртого поколения руководителей страны.

Центральный Военный Совет КНР и его

Административное деление

КНР

Китайская народная республика осуществляет административный контроль над 22 провинциями; при этом правительство КНР считает Тайвань своей 23-й провинцией. Кроме этого, в КНР также входят 5 автономных районов, где проживают национальные меньшинства Китая; 4 муниципальных образования, соответствующих городам центрального подчинения, и 2 специальных административных района. 22 провинции, 5 автономных районов и 4 города центрального подчинения объединяются термином «континентальный Китай»,



Крупные города

Чунцин

Крупнейший по площади из четырёх китайских административных единиц. Население 31,44 млн человек (2005 г.). Основная часть проживает вне городской зоны Чунцина.

Шанхай

Суммарное население - 18,58 млн. чел. Расположен город в передней части дельты реки Янцзы. Является крупнейшим морским портом.

Пекин

Столица КНР. Граничит с Тяньцзинем на юго-востоке. Население Пекина - 15,38 млн человек (2005 г.). Это крупнейший железно- и автодорожный узел и один из основных авиаузлов страны. Кроме того, Пекин является политическим, образовательным и культурным центром КНР.

Населен

ие

Общая численность населения в континентальной части страны составляет 1,3 млрд. и является самой большой в мире (около 22% всех жителей Земли).

Этнический состав. 93% — хань (этнические китайцы), многочисленна этническая группа монголов, также проживают чжуаны, уйгуры, тибетцы, хуэй, корейцы, мяо.

Чтобы задержать рост населения, в 1979 году Китай перешёл к политике планового деторождения. Цель правительства — один ребенок на семью, с исключениями для этнических меньшинств.

Средняя продолжительность жизни — 71 год.

36,22 процента китайского населения составляет городское и 63,78 процента сельское. В последние десятилетия процент городского населения в Китае



Экономик а

На 2010 год экономика КНР занимает 2 место в мире по величине номинального ВВП.

Около 70 % ВВП обеспечивается частными предприятиями.

Не последнюю роль в развитии Китая сыграло наличие свободных экономических зон. В настоящее время в КНР действуют 4 специальные экономические зоны (регионы) — Шэньчжэнь, Чжухай, Шаньтоу, Сямэнь, 14 зон свободной (беспошлинной) торговли, 53 зоны высоких и новых технологий, более 70 научно-технических зон для специалистов, получивших образование за границей, 38 зон переработки продукции, ориентированной на экспорт.

Китай уже первенствует в мире по объёму производства свыше 100 видов продукции. В Китае выпускается более 50% продаваемых в мире фотоаппаратов, 30% кондиционеров, 25% стиральных машин и примерно 20% холодильников.

Кроме того, согласно таможенной статистике, Китай уже много лет подряд является первым экспортером текстильных изделий, одежды, обуви, часов, велосипедов, швейных машин и других видов трудоемкой продукции.

Религи Я

Помимо трех мировых религий — буддизма, ислама и христианства — в Китае ещё существует своеобразное традиционное религиозное учение — даосизм. Кроме того, у некоторых национальных меньшинств все ещё сохраняется первобытное поклонение перед силами природы и многобожие. Конфуцианство, первым обретшее влияние в Китае, по сути, стало кодексом подчиненности индивида обществу и его ответственности перед ним.

В годы культурной революции религия в



Культу ра

Культура Китая — одна из самых древних и самобытных в мире.

Фэншуй

Это учение основывается на идеях космической энергии *ци*. Например, правильная планировка дома, расположение дверей влияет на циркулирующую в помещении энергию ци и соответственно на благополучие его обитателей.

Энергия «ци»

Китайцы верят, что ци (энергия, сила) породила космос и Землю и два начала — «отрицательный» и «положительный» принципы инь и ян, породившие в свою очередь все остальное («тьму вещей»). Каждое физическое изменение, происходящее в мире, китайцы считают результатом действия ци.

Каллиграфия

Каллиграфия вывела обычное китайское письмо на уровень художественной формы искусства и традиционно приравнивается к живописи и поэзии, как метод самовыражения. Индивидуальный стиль художника определяет толщину, угол изгиба линий и придаваемый рисункам динамизм.

Кунг-фу

Китайские боевые искусства на западе обычно



Фарфо р



恭贺新禧

В бронзовом веке (1500—400 гг. до н. э.) китайцы научились делать печи для высокотемпературного обжига, позволившие им изготавливать более прочную, иногда глазурованную глиняную посуду. Настоящий же фарфор появился только в эпоху Суй. Более тонкий, чем керамика, настоящий фарфор ровный и полированный. При ударе по фарфоровому изделию оно звучит. Тонкий фарфор кажется прозрачным.

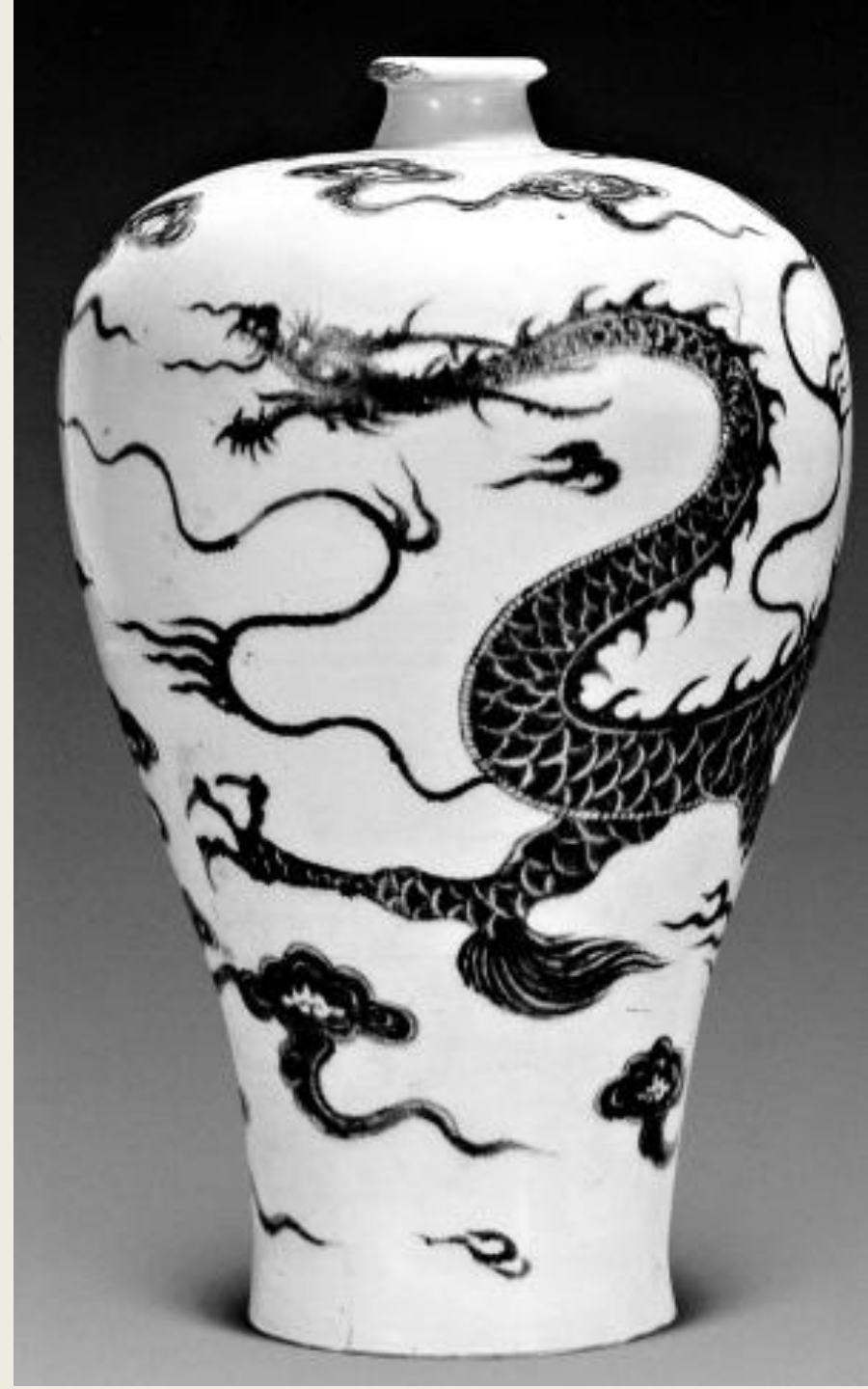




Рис всегда имел огромное значение для китайцев — и как основной пищевой продукт, и как техническая культура. Считается, что традиция культивирования риса в Южном Китае зародилась около 10000 лет до н.э., хотя метод устройства заливных полей, требующий масштабных ирригационных работ, достиг совершенства по прошествии тысяч лет. Сегодня рис выращивается в Китае почти повсеместно. Китайский рис составляет 35 % мировой продукции.

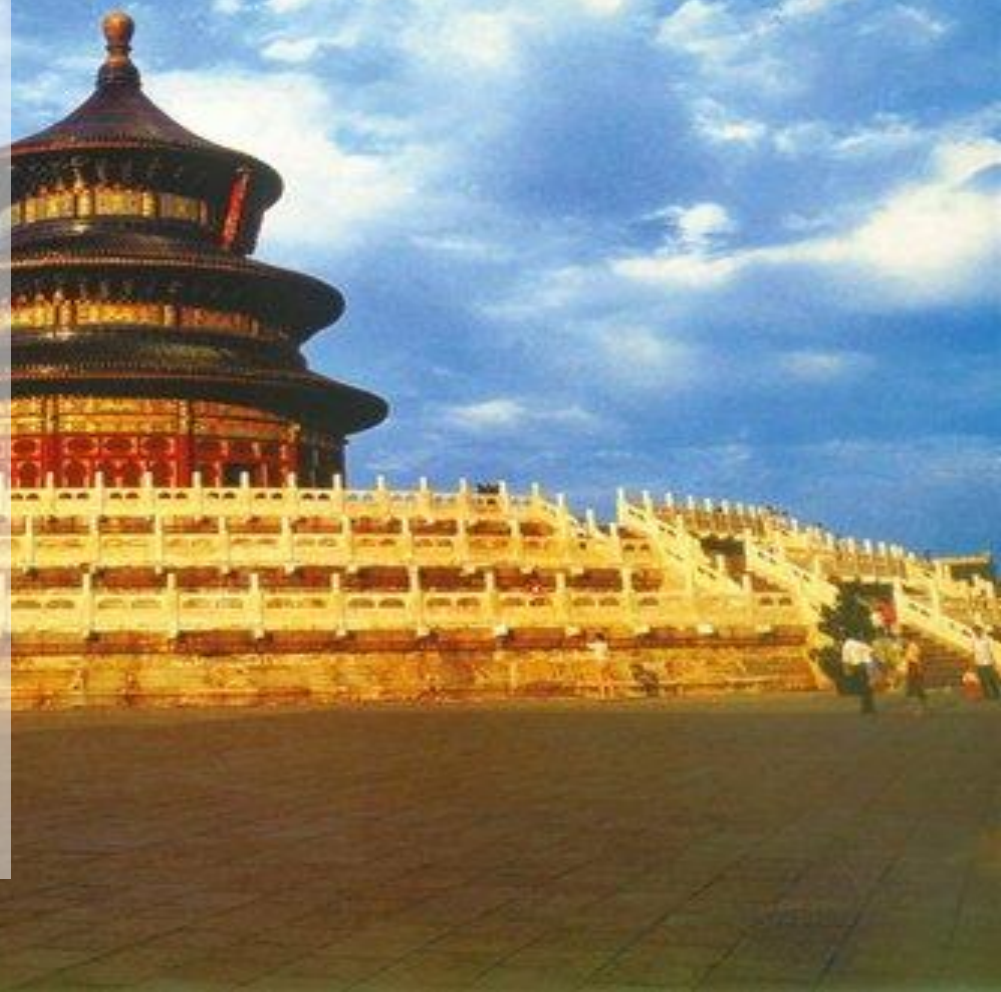
Достопримечательности Китая

Запретный город, Музей китайской революции, Национальная галерея, храм Небес, гробницы императоров династии Мин, много парков в Пекине.

Музей искусства и истории, Музей естественных наук, сад мандарина Ю, сад Пурпурных Осенних Облаков, храм с нефритовой статуей Будды в Шанхае.

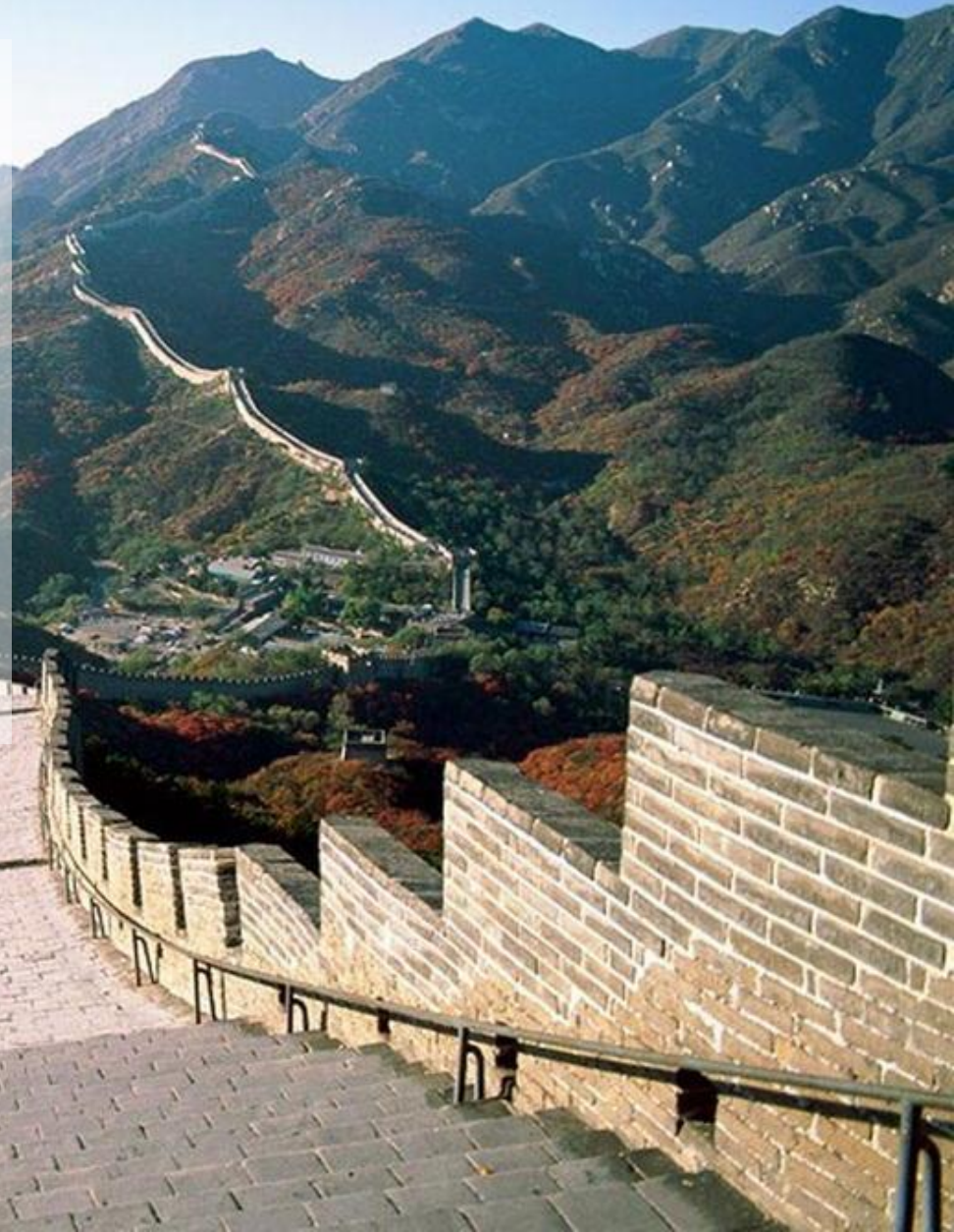
Музей Гуанчжоу, мавзолей Сунь Ятсена, пагода Женхай, храм Шести Смоковниц в Гуанчжоу и многие другие.

Великая Китайская стена (начало строительства IV — начало V в. до н. э.) включена в список Всемирного ЮНЕСКО



Великая Китайская стена

Великая стена протянулась на 8851,8 км через весь Северный Китай. Сооружение стены началось в IV—III вв. до н. э., как оборонительное сооружение от набегов кочевых народов Центральной Азии. Строительные работы на Великой стене были завершены в III в. н. э. В сохранившихся частях стена имеет ширину у основания около 9 м и на вершине около 6 м, высота стены достигает 10 м. Примерно через каждые 200 м — четырёхугольные сторожевые башни.



Императорский дворец



В самом центре Пекина находится Императорский дворец, известен также как Запретный город, так как на протяжении 500 лет его истории здесь мог жить только император и его семья, а придворные, чиновники и все остальные жили за его стенами, и до 1925 года простым смертным вход сюда был запрещен. Занесён ЮНЕСКО в список всемирного наследия человечества в 1987 году. Построен в 1406—1420 гг., резиденция 24 китайских императоров.

Мавзолей императора Цинь Шихуанди и «терракотовая армия»

Находится в 35 км от города Сианя, построен в 221—210 гг. до н. э. для первого императора объединенного Китая. В подземном дворце размещается более 400 захоронений, его площадь — более 56.25 кв.км. Главные экспонаты комплекса — терракотовая армия. В трех сводчатых подземных камерах находятся фигуры около 7400 солдат и лошадей и 90 военных колесниц — практически вся императорская армия. Фигуры выполнены в полный



Китайская кухня

Китайская кухня имеет очень длинную историю и славится во всем мире. Кухня в Китае сильно различается от региона к региону, а сам термин «китайская еда» является обобщающим (точно таким же, как и «европейская еда»). Большинство жителей Европы знакомо лишь с одним из нескольких региональных вариантов китайской кулинарии (а именно, с кантонским).

На юге страны главным продуктом является рис, во время как на севере – пшеница (в основном в виде лапши).



Чаевые в Китае

Во всем Китае (включая Гонконг и Макао) почти нигде не принято оставлять чаевые. Правда, в настоящее время многие дорогие и даже средние рестораны начали включать плату за обслуживание в счета. Впрочем, при очень хорошем сервисе официанту, горничной в гостинице или носильщику багажа можно дать за усердие несколько юаней.



С ПАСИБО!





Работу выполнила:
Ученица 10-А класса
ХООШ №42
Мильенкова
Анастасия



恭贺新禧

СПАСИБО!

www.qqlama.ru

