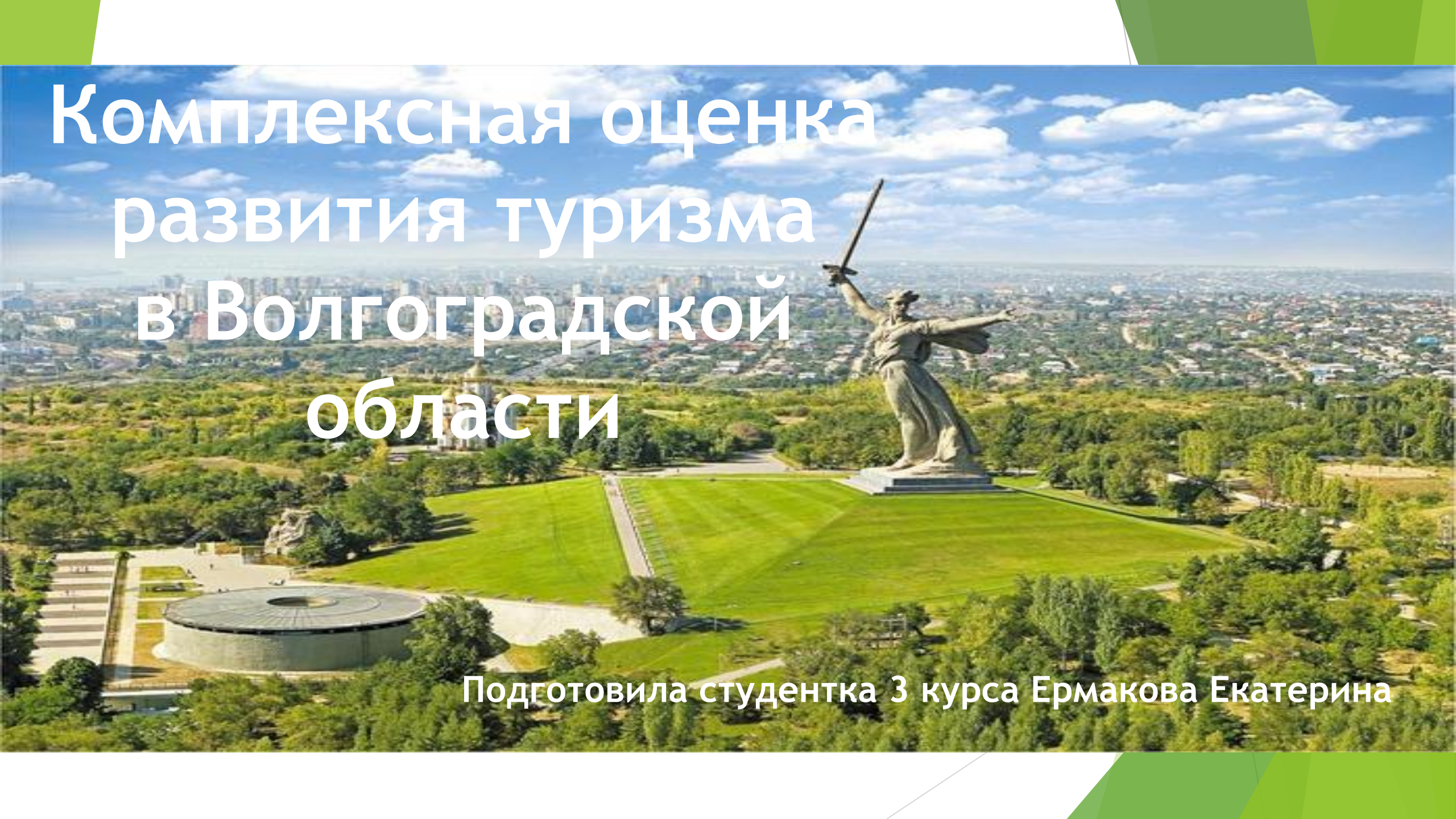


Комплексная оценка развития туризма в Волгоградской области

An aerial photograph of Volgograd, Russia, featuring the iconic Motherland Monument on a hill. The monument is a large, grey, winged figure holding a sword aloft. Below it is a vast, well-maintained green lawn. In the foreground, there is a circular, modern-looking structure with a dark roof. The city of Volgograd is visible in the background under a bright blue sky with scattered white clouds. The image is framed by green and white geometric shapes at the top and bottom corners.

Подготовила студентка 3 курса Ермакова Екатерина

Волгоградская

область расположена на юго-востоке

Восточно-Европейской равнины.

Административный центр — город-герой Волгоград. Входит в состав Южного Федерального Округа Российской Федерации.

Волгоградская область граничит с Саратовской, Ростовской, Астраханской, Воронежской областями, Республикой Калмыкия и Казахстаном (Западно-Казахстанская область).



Климат области засушливый, с резко выраженной континентальностью. Северо-западная часть находится в зоне лесостепи, восточная — в зоне полупустынь.



Волга — самая большая река европейской части России.

По территории Волгоградской области Волга протекает своим нижним течением на протяжении 318 км. Площадь бассейна в пределах области 15,4 тыс. кв. км.



Волго-Ахтубинская пойма

Уникальная ценность поймы — водно-болотные угодья и ключевые орнитологические территории международного значения (места гнездования и отдыха птиц, заливные луга, нерестилища, плодородные пойменные земли.)



Природный парк «Донской»

Создан с целью сохранения уникальных природных комплексов и объектов, расположенных в Малой излучине Дона, являющейся местом максимального сближения (около 60 км) двух крупнейших рек Европы - Волги и Дона.



Природный парк «Эльтонский»

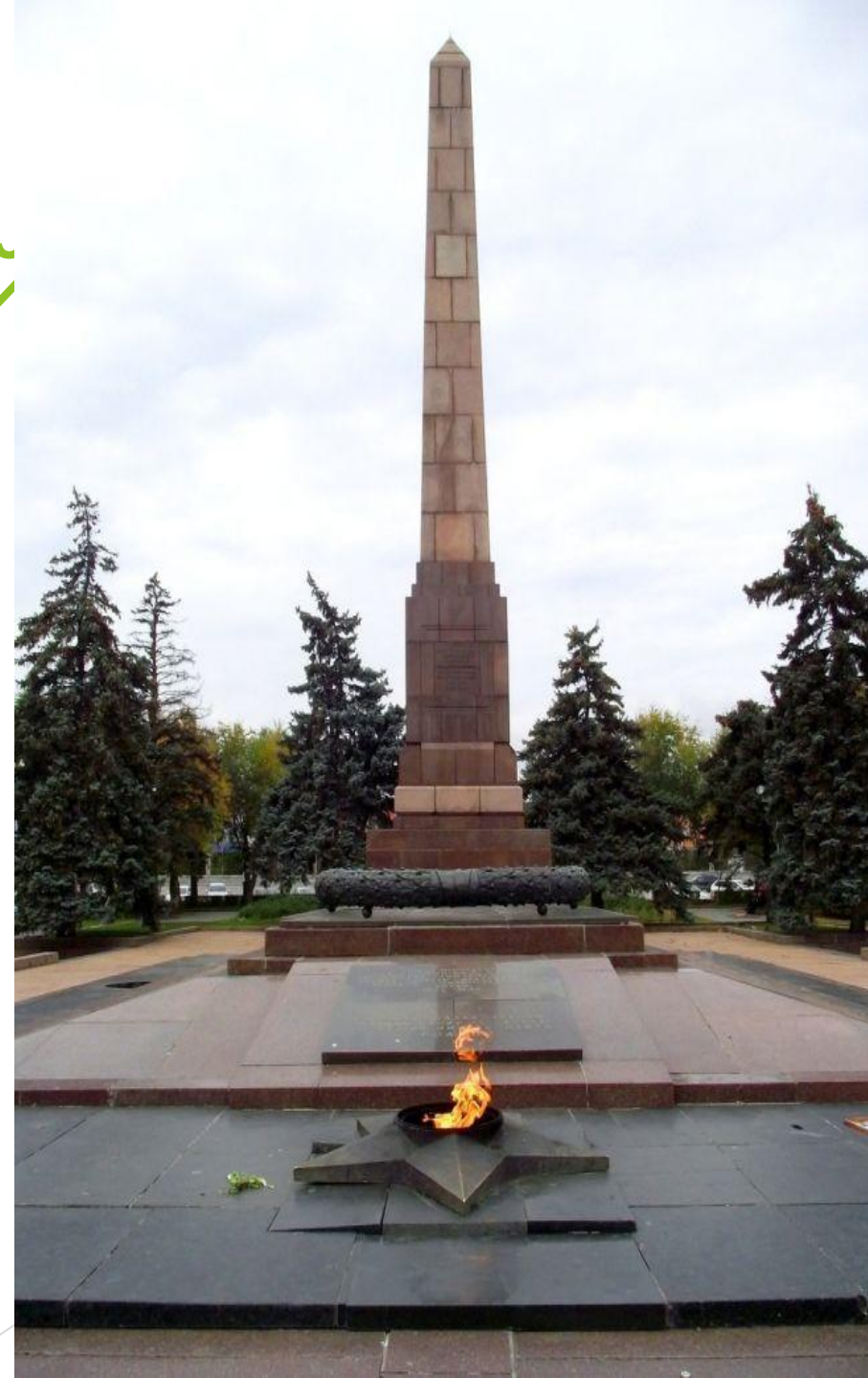
Территория природного парка отличается высоким биологическим и ландшафтным разнообразием, наличием огромных массивов малонарушенных зональных пустынных степей, обилием редких и исчезающих видов растений и животных.



Площадь Павших Борцов. Братская Могила Защитников Красного Царицына и воинов 62-й 64-й армий



Свое название площадь получила в 1920 году, когда части Красной Армии освободили город Царицын от белогвардейцев. Останки 55 жертв белого террора были захоронены на Александровской площади, которая с этого дня стала называться площадью Павших Борцов.



Мемориальный Комплекс «Героям Сталинградской Битвы» На Мамаевом



Мемориальный комплекс «Героям Сталинградской битвы» на Мамаевом кургане имеет мировую известность, это самый посещаемый памятник в стране. Двести дней и ночей длилась Сталинградская битва, из них около 140 суток не смолкали бои за главную высоту России - Мамаев курган.

Не случайно именно здесь был воздвигнут величественный монумент «Родина-мать зовет!»





Аллея пирамидальных тополей



Площадь Стоявших насмерть



Стены-руины

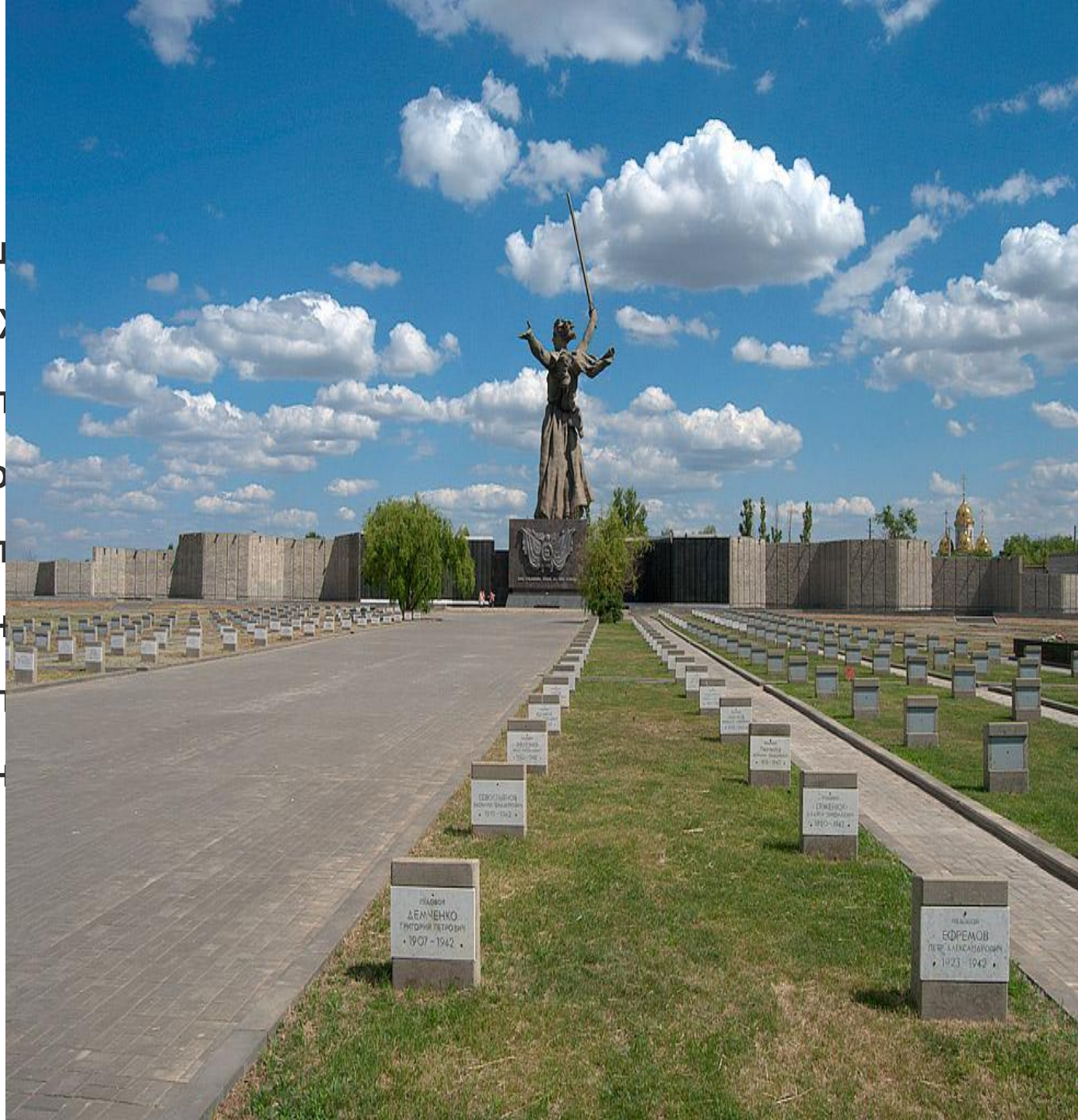


Зал Воинской славы

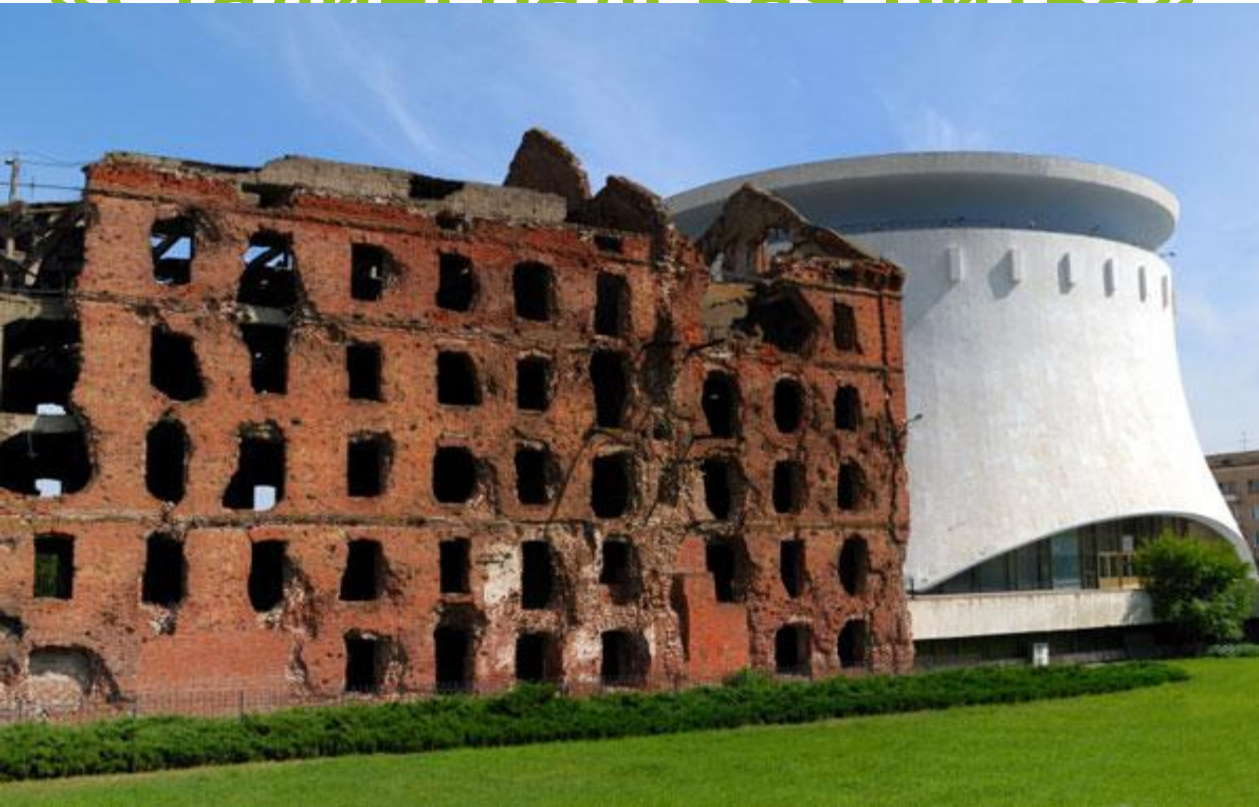
Мемориал на площади Скорби изображает скорбящую мать, держащую на руках своего сына. Склонившись над телом погибшего, мать оплакивает своего героя. Однако герои этой скульптуры - не отдельно взятые люди: это, скорее, собирательный образ всех скорбящих матерей, потерявших своих родных в годы войны.



Новое мемориальное кладбище появилось на Мамаевом кургане уже в XXI столетии и предназначено для захоронения останков солдат Великой Отечественной войны, которые были найдены за последние годы. Оно призвано дополнить уже существующий ансамбль военно-исторических памятников на Мамаевом кургане.



Мемориально- Архитектурный Комплекс Государственного Музея- Панорамы «Сталинградская Битва»



Архитектурный замысел мемориального ансамбля основан на драматическом контрасте руин мельницы и современного здания панорамы. Тематически комплекс связан с памятными местами Сталинградской битвы: Стеной Родимцева, Домом Павлова, памятником морякам.



Государственный Историко-Этнографический и Архитектурный Музей-Заповедник «Старая Сарепта»

Крупный научно-исследовательский, методический, культурный и туристический центр Нижнего Поволжья, связанный с возникновением и развитием первой в нашем крае колонии религиозного братства евангелической общины саксонского города Гернгута.



Усть-Медведицкий Спасо-Преображенский монастырь

Усть-Медведицкий
монастырь является
одним из самых
посещаемых
исторических мест,
расположенных на
правобережье Дона.



Прием пассажиров в
межрегиональном
железнодорожном сообщении
происходит через станцию
«Волгоград-1». Пропускная
способность вокзала дальнего
следования составляет до 60
пассажирских поездов в сутки и
обеспечивает обслуживание 4,5
тыс. пассажиров.



Обеспечение всех категорий туристов местами в гостиницах различного класса в Волгограде и других муниципальных образованиях Волгоградской области, а также создание новых рабочих мест в сфере обслуживания - приоритетное направление Стратегии развития Волгоградской области на период до 2020 года.



Большое значение для развития туристической индустрии имеют также и система общественного питания. Число ресторанов кафе в Волгограде Волгоградской области постоянно растет.



Проекты региона

Планируется реализация масштабных инфраструктурных проектов к Чемпионату мира по футболу 2018 года



