

Королевство Камбоджа

Королевский Флаг Камбоджи



Флаг Камбоджи представляет собой полотнище с тремя разновеликими горизонтальными полосами синего и красного цветов. Полосы располагаются следующим образом: сверху синяя (1/4 ширины флага), далее красная (1/2), ниже — синяя (1/4 ширины флага). На красной полосе помещено изображение Храма Ангкор-Ват белого цвета. Пропорции: 2:3. Принят в 1948 г. Отменен в 1970 г. Восстановлен в 1993 г. Синий цвет флага символизирует монархическую власть, красный — народ, белый — религию (буддизм и брахманизм). Храм Ангкор символизирует Вселенную, высшие божественные силы и королевскую власть (согласно камбоджийской традиции, монарх является посредником между божествами и людьми). Таким образом, центральный символ флага означает триаду — Религия-Нация-Король.

В 1970 г. в связи с приходом к власти диктатора Лон Нола был изобретён новый флаг, использующий те же цвета, с изображением трёх звёзд. С 1975 г., когда к власти пришли «красные кхмеры» во главе с Пол Потом, использовался красный флаг с золотым стилизованным силуэтом храма Ангкор-Ват. В 1979 г., после свержения «красных кхмеров», провьетнамский режим Хенг Самрина использовал флаг «красных кхмеров» со слегка изменённым силуэтом. В 1993 г., когда главой государства стал принц Сианук, традиционный флаг был восстановлен.

Герб Камбоджи



символ камбоджийской монархии. Он существовал в близком к его сегодняшней форме виде со времени учреждения независимого Королевства Камбоджи в 1953. Является символом правящего монарха Камбоджи. На гербе изображены два льва, стоящих на задних лапах. В своих передних лапах животные удерживают два пятиярусных пляжных зонтика. Между ними заключено очертание королевской короны с лучом света в его вершине. Под короной на пьедестале находятся меч, над которым начертан кхмерский символ (Aum). Кхмерские надписи на ленте у основания герба гласят: preah'jao (королевский или благоприятный правитель) — krung (область, или в этом случае, королевство) — Кампучия (Камбоджа). Таким образом фраза целиком — Король Королевства Камбоджи.

Общая информация

- Столица - Пномпень
- Население — более 13 миллионов человек
- Площадь — 181 тыс. км²
- Душевой ВВП- \$ 2 082
- Иностраннных туристов-2,13 млн. человек (2009 год)

Рельеф

Практически вся территория страны представляет собой равнину в долине реки Меконг и озера Тонле-Сап. Лишь на юге страны расположены горы Кравань, иногда называемые Кордамоновыми. Они отделяют основную территорию Камбоджи от побережья Сиамского залива. В восточной части этих гор выделяют массив Дамрей, называемый также Слоновьи горами. Высшей точкой страны является гора



Климат

- Климат тропический; дождливый, сезон муссона (май до ноября); сухой сезон (декабрь до апреля); небольшое сезонное температурное изменение
- Температуры 26-30°C. Осадков 750-2000 мм в год.



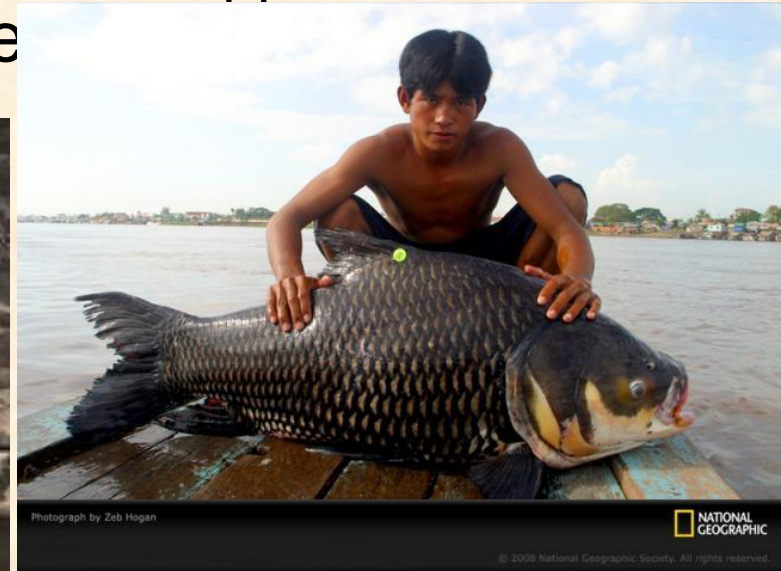
Национальные парки и заповедники в Камбодже

Всего на территории страны 23 Национальных парка, самым известным из которых является, несомненно, исторический комплекс Ангкора. К широко известным природоохранным зонам относятся Национальный парк Пном-Бокор, Национальный парк Кирирум, парк Реам, а также Вирчай.



Животные

В местной фауне лесов и джунглей до сих пор сохранились крупные млекопитающие. Среди них – слоны (теперь преимущественно одомашненные), буйволы, дикие быки гауры, тигры, пантеры, леопарды, дикие кошки, медведи, кабаны, мангусты, обезьяны. Большими популяциями представлены пресмыкающиеся, в числе которых много ядовитых змей и крокодилов. К долине Меконга тяготеют водоплавающие птицы, в том числе пеликаны и фламинго. В рамках экскурсии можно даже познакомиться с одним из самых знаменитых племен

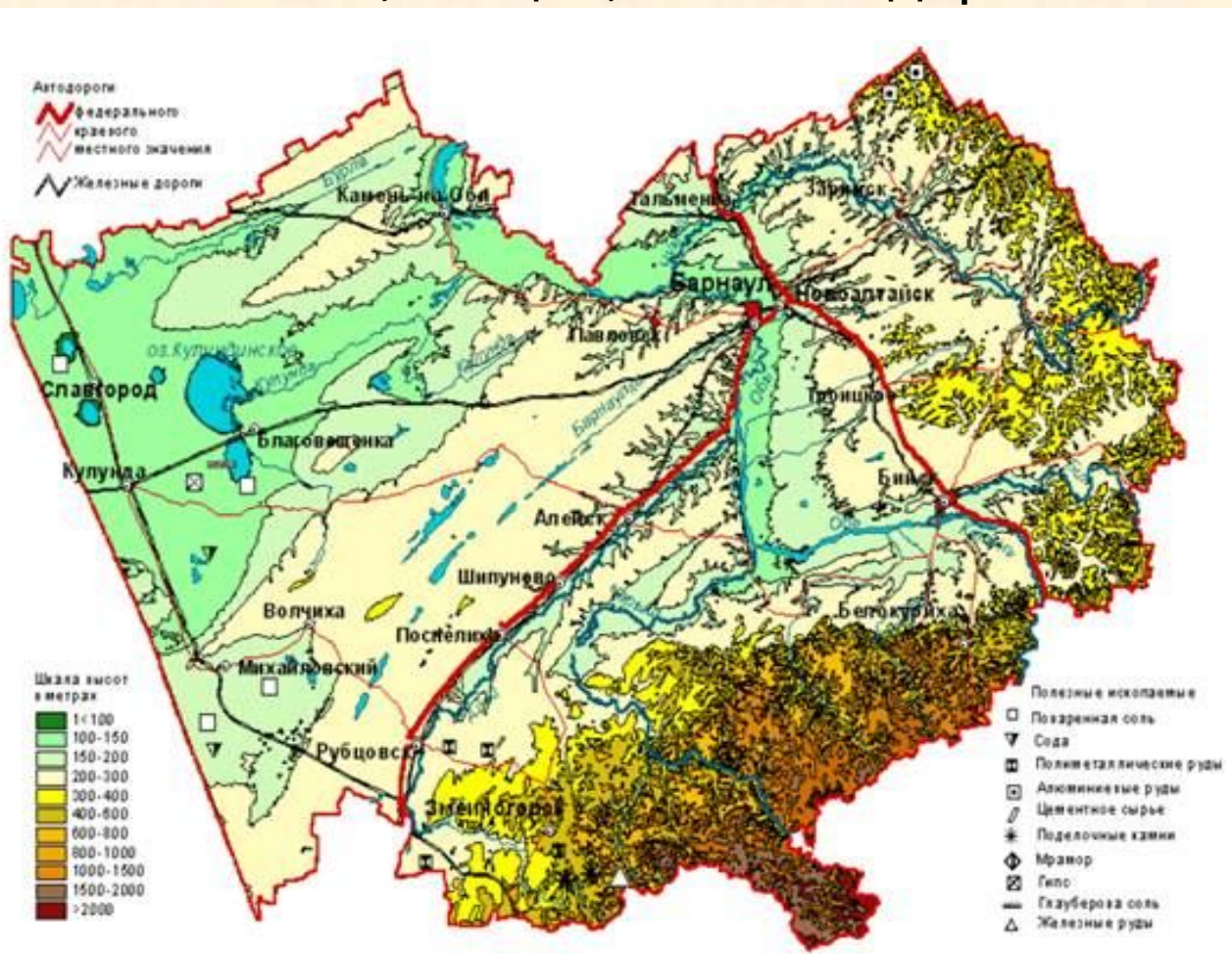


Растительность

Лесами, в основном влажными тропическими, покрыта примерно половина территории страны. Флора Камбоджи представлена древесными породами из семейства диптерокарповых, фикусовых, миртовых, тутовых и других. Среди ценных пород выделяются саловое, палисандровое, красное, сандаловое деревья. Наиболее густые леса растут в горах Кравань и Дангрэк.



Возвышенные плато с более прохладным климатом покрыты небольшими по площади хвойными лесами. На побережье Сиамского залива произрастают мангровыми лесами. Во многих районах страны распространены светлые муссонные листопадные леса, в которых доминируют тиковое и саловое деревья, пальмы, акации, колючие деревья.



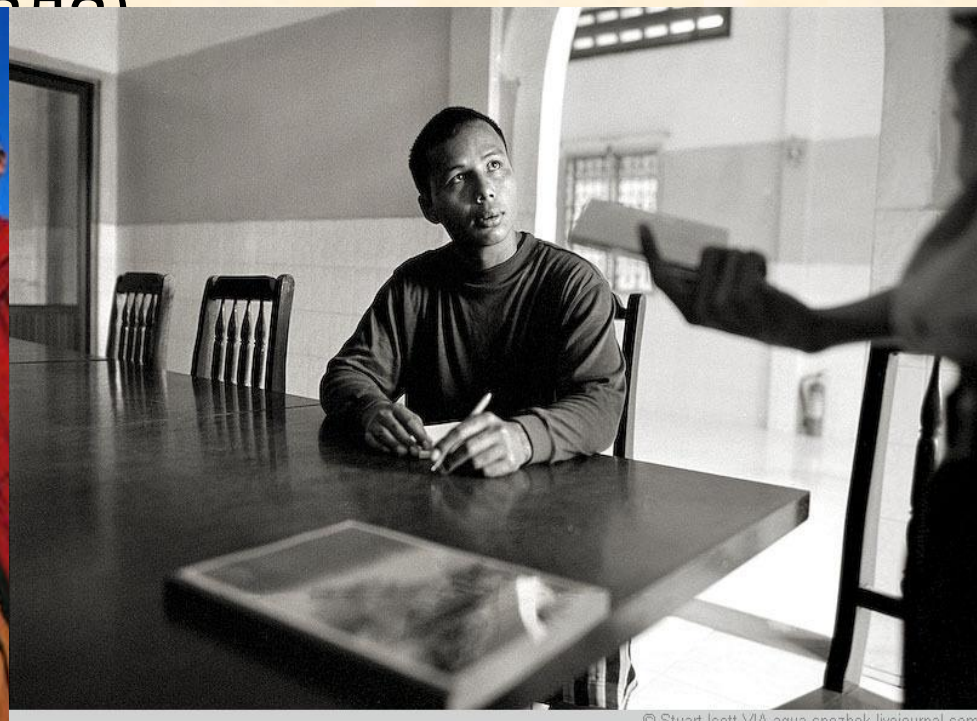
Часть территории занята высокотравными саваннами с одиночными деревьями тика, сала и других пород. На месте уничтоженных пожарами лесов в изобилии растет бамбук и появляется дикий банан.

Население

- Основную часть населения Камбоджи составляют кхмеры, проживающие в долине р. Меконг и на юге страны. Национальные меньшинства, к числу которых относятся выходцы из Вьетнама и Китая, предпочитают селиться в городах и крупных деревнях.
- Официальный язык в Камбодже — кхмерский (на котором говорит около 95 % жителей страны), На собственных языках говорят горные народы.



- Камбодже используют вьетнамский, китайский и чамский язык. В среде образованных пожилых камбоджийцев широко распространён французский , тогда как среди торговцев и молодёжи набирает популярность английский язык.
- Примерно 95% населения Камбоджи исповедует Theravada Buddhism (Theravada Buddhism)



Экономика

- Экономика Камбоджи базируется на производстве одежды и на туризме. Камбоджа получила гарантированную квоту в экспорте одежды в США. В сфере производства одежды занято более 350 тыс. работников, в экспорте страны одежда даёт 85 % стоимости.
- Помимо одежды, Камбоджа экспортирует лесопродукты, каучук, рис, рыбу, табак, обувь (4,3 млрд долл. в 2008).
- Основные партнеры по экспорту (в 2008) — США 54 %, Германия 8 %, Канада 6 %.
- Денежная единица – кампучийский риэль – 4000риэль – 1 \$
- Объем ВНД – 42 млрд долл, на душу населения – 2500долл.



- Камбоджа импортирует нефтепродукты, сигареты, золото, стройматериалы, станки, автомобили, медикаменты (6,4 млрд долл. в 2008).
- Основные импортеры (в 2008) — Таиланд 28 %, Китай 16 %, Вьетнам 15 %.
- Камбоджа импортирует нефтепродукты, сигареты, золото, стройматериалы, станки, автомобили, медикаменты (6,4 млрд долл. в 2008).
- Основные импортеры (в 2008) — Таиланд 28 %, Китай 16 %, Вьетнам 15 %.



ТРАНСПОРТ

- Камбоджа имеет два международных аэропорта: в Пномпене и в Сиемриапе. В 1999 году Камбоджа объявила политику открытого воздушного пространства, что привело к резкому увеличению рейсов, выполняемых как местными, так и иностранными компаниями. Из России в Камбоджу прямых рейсов нет. Можно лететь через Бангкок, а лучше всего через Ханой или Хошимин. Также Камбоджа связана прямыми рейсами с Тайландом, Лаосом, Гонконгом, Китаем,



- В Камбодже множество судоходных рек и не воспользоваться водным транспортом для путешествия непростительно. Самый распространённый маршрут из Пномпеня через озеро Тонлесап до Сием Рипа - время в пути 5 часов.
- Общественного транспорта в Камбодже в нашем понимании нет. Вместо привычных нам автобусов, троллейбусов и метро есть только пикапы, мопеды и велосипеды. Такси и мототакси искать нет необходимости, вы сами будете от них бегать. Машину



Туризм

- Камбоджа после окончания гражданской войны начала привлекать большое количество иностранных туристов. Главная достопримечательность страны - **храмовый комплекс Ангкор Ват** неподалёку от города Сиемреап, в центре страны. Также имеются места для «пляжного» отдыха на юге, в районе города Сиануквиль.

Камбоджа привлекательна для туристов спокойным и доброжелательным характером основного населения — кхмеров, очень низкими ценами, климатом, экзотической кухней.

Отель 5*



- Туристическая инфраструктура не столь развита, как в соседнем Таиланде, но всё же признаётся вполне удовлетворительной, особенно в Пномпене, Сиемреапе и Сиануквиле. Отклоняться от наезженных туристических маршрутов и населённых мест путешественникам не рекомендуется по причине большого количества мин, оставшихся со времён гражданской войны. Другие опасности (преступность, инфекционные болезни, змеи) оцениваются в путеводителях как незначительные.

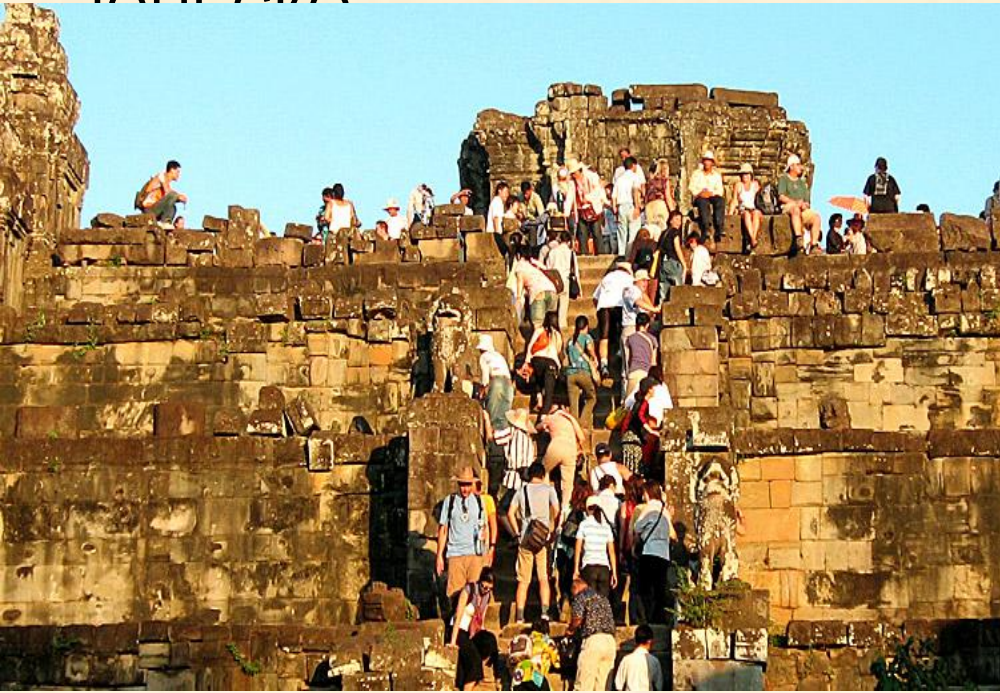


i.ru
ский портал



ДОСТОПРИМЕЧАТЕЛЬНОСТИ КАМБОДЖИ

- Самый известный и величественный памятник древней культуры Камбоджи - **Ангкор** (столица древнего кхмерского государства, IX в.) - единый комплекс богато украшенных храмов и дворцов, наиболее совершенный по сравнению с другими архитектурными ансамблями Юго-Восточной Азии. Остатки Ангкора занимают площадь около 200 кв. км. Всего здесь сохранилось около 100 дворцов и храмов. В 1992 году Ангкор был взят под эгиду ЮНЕСКО



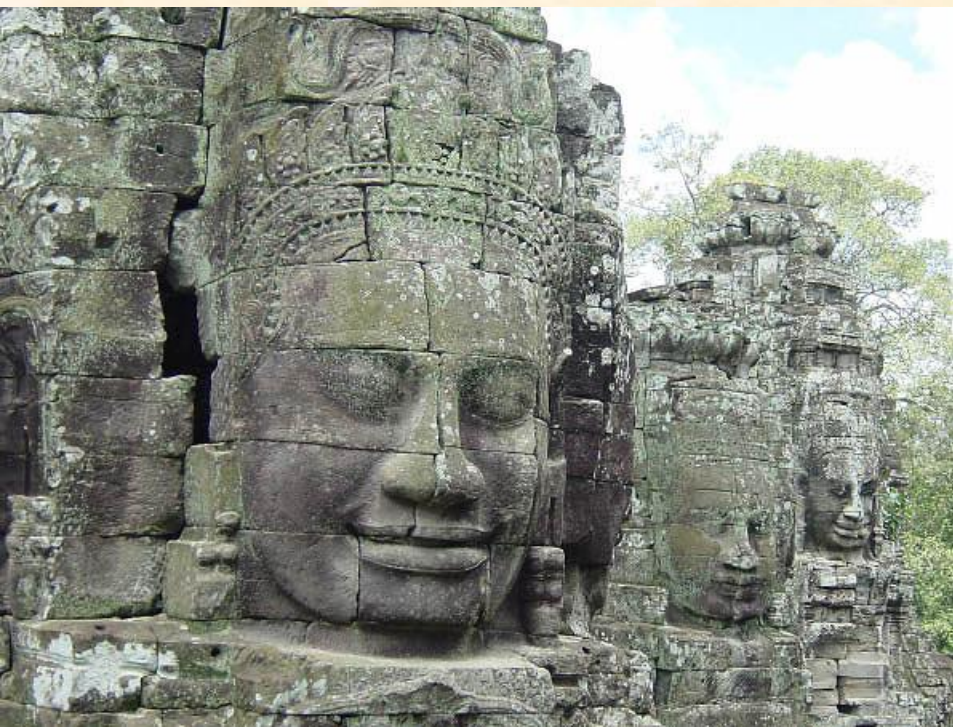
- Храм Ангкор-ват ("город-храм"), построенный



- Пном-Бакхенг - один из первых храмов,



- Другой величественный памятник - **храм Байон** с гигантскими каменными изваяниями лиц Будды. Издалека Байон выглядит, как причудливое нагромождение огромных камней, однако по мере приближения к нему все отчетливее чувствуешь необыкновенную красоту этого сооружения. Байон представляет собой трехуровневое здание, с основанием 140 на 160 м. Центральная башня поднимается на высоту 45 м. над землей.

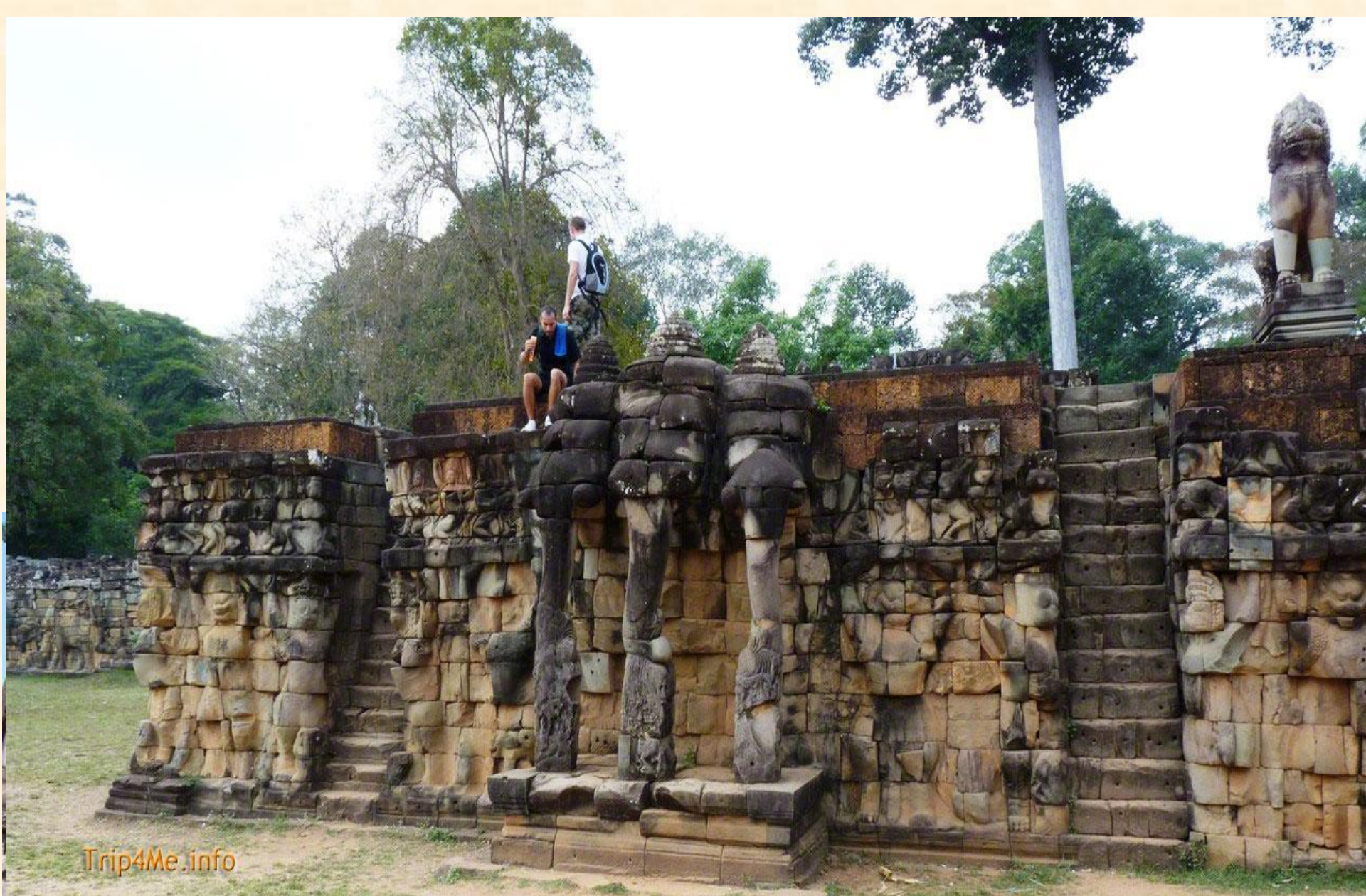


- Байон украшают еще 52 квадратные башни, расположенные на разных уровнях и имеющие разную высоту, на каждой стороне этих башен изображено лицо бодхисатвы Авалокитешвары, причём так, что где бы вы ни находились, эти лица "смотрят" на вас.

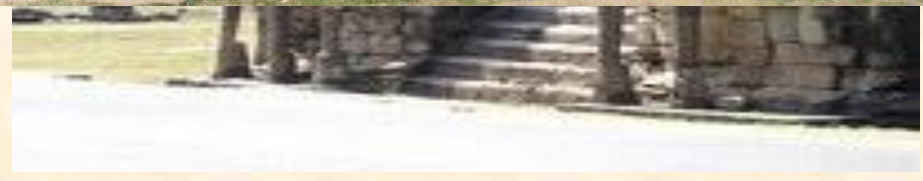


- Уникальна и **Слоновая** терраса (высота 350 м.), с





Trip4Me.info



- Сохранились и другие древние храмы - большой храм Пре-Хан, Преак-Неак-Пеан, Та-Сом (XII в.), Бантей-Кдей (вторая половина XII в.), Прасат-Краван (построен в 921 г.). Пять последних веков хранительницей и "архитектором" древнего города была сама природа. За это время город стал поистине сказочным чудом - колоссальные воздушные корни растений успели задушить в своих объятиях дивные творения рук человеческих.



- **Город Ролуос** - здесь находилась столица короля Джаявармана II, считающегося основателем кхмерского государства. Все храмы комплекса Ролуос построены в конце IX века - храм Преах-Ко, храм Лолей с действующим и поныне буддийским монастырём, храм Баконг, имеющий пятиуровневую архитектуру и окружённый тремя стенами, причем между первой и второй стенами находится еще и ров.



- **Современная столица Пномпень** - крупный порт на реке Тонлесап, у ее впадения в Меконг. Город основан в XIV веке. Среди памятников культуры известны монастырь Пномпеня со ступой (XV в.), комплекс Королевского дворца, знаменитая на весь мир "Серебряная пагода" и др. Примечание: при посещении религиозных объектов, особенно "Серебряной Пагоды" в Пномпене, мужчины должны быть в брюках, женщины в длинных юбках, шорты не допускаются. При входе в храмы следует снимать обувь.



История

- Государство на территории Камбоджи возникло до 612 г. Оно занимало значительно большую территорию, чем нынешнее Камбоджийское государство. Оно воевало с Сиамом и Вьетнамом. С 1880 г. перешло под протекторат Франции. С 1942г. по 1945г. была оккупирована Японией.
- В 1953г. Камбоджа получила независимость.
- С конца 1960-х по 1975г. в стране шла гражданская война, в которую активно вмешивались Северный Вьетнам, Южный Вьетнам и США. В 1970г. произошёл военный переворот, в результате которого к власти пришёл генерал Лон Нол и провозгласил создание Кхмерской Республики



- В том же году для поддержки правительства Лон Нола, развернувшего боевые действия против камбоджийских коммунистов — «красных кхмеров», вооруженные силы США и Южного Вьетнама совершили вторжение в Камбоджу.
- В 1975 г., победив в гражданской войне, к власти пришли «красные кхмеры» во главе с Пол Потом. Стране был навязан курс на построение «аграрного социализма», обернувшийся на деле геноцидом против собственного народа (горожан, интеллигенции, буддистов, национальных меньшинств, просто «лишних»). По различным оценкам, было уничтожено от 1 до 3 млн



- В 1978 г. экономика страны была полностью истощена, и Пол Пот развязал агрессию против Вьетнама. Однако на сторону вьетнамцев практически сразу же начали переходить большие группы Красных Кхмеров, недовольных репрессиями. В 1979 г. вьетнамские войска свергли режим «красных кхмеров». Окончательный вывод вьетнамских войск из Камбоджи произошёл в 1989г., но гражданская война в стране после этого продолжалась ещё некоторое время. Негласную поддержку «красным кхмерам» оказывал Китай, который видел в них противовес



- «Красные кхмеры» контролировали приграничные с Таиландом районы и периодически совершали вылазки вглубь страны. Именно они представляли в ООН Кампучию. В связи с продолжающимся политическим кризисом новый лидер Камбоджи Хун Сен, сменивший провьетнамского Хенг Самрин, согласился на посредничество ООН. В результате была сформирована коалиционная администрация Камбоджи с участием лидеров оппозиционных сил, амнистированы многие крупные деятели оппозиции («красных кхмеров» и сторонников Лон Нола), было принято решение о возвращении короля Сианука. В то же время, ООН пр



- 7 октября 2004г. король Нородом Сианук отрёкся от престола, 14 октября 2004г. Королевским советом Камбоджи, по рекомендации его старшего брата, принца Ранариддха, провозглашён новый король — Нородом Сиамони. Однако фактически власть в стране принадлежит премьер-министру Хун Сену, а западные области страны на границе с Таиландом контролирует бывший соратник Пол Пота, Иенг Сари, подписавший

Хун Сена.



король Нородом



премьер-министр Хун Сену

- В 2007 г. практически все остававшиеся на свободе лидеры «красных кхмеров» были арестованы, и в настоящее время находятся под следствием для привлечения к трибуналу.
- Имеет дипломатические отношения с Российской Федерацией (установлены с СССР в 1956 г.).







































































SINGHA

Jeju Island

deo





