

КРАСНАЯ КНИГА РБ ВКЛЮЧАЕТ:



Красная книга

Республики
Беларусь



растения

Редкие
и находящиеся
под угрозой
исчезновения
виды
дикорастущих
растений



Животных
189 видов



Красная книга

Республики
Беларусь



животные

Редкие
и находящиеся
под угрозой
исчезновения
виды
диких
животных



Растений
274 вида

Все виды подразделены на 4 категории:

I категория

Наивысшей природоохранной значимости.

***Виды, находящиеся под угрозой
исчезновения, спасение которых
невозможно без осуществления
специальных мер.***

II категория

Виды, численность которых еще относительно высока, но сокращается катастрофически быстро, что в недалеком будущем может поставить их под угрозу исчезновения.

Виды этой категории имеют неблагоприятный международный или европейский охранный статус.



III категория

Редкие виды, которым в настоящее время еще не грозит исчезновение, но встречаются они в таком небольшом количестве, или на таких ограниченных территориях, что могут исчезнуть при неблагоприятном изменении среды под воздействием природных и антропогенных факторов.

IV категория

**Виды, имеющие
неблагоприятные тенденции
и зависмые от
осуществляемых мер охраны.**

ЖИВОТНЫЕ, КОТОРЫЕ ЗАНЕСЕНЫ В КРАСНУЮ КНИГУ РБ:

- МЛЕКОПИТАЮЩИЕ;
- ПТИЦЫ;
- ЗЕМНОВОДНЫЕ;
- ПРЕСМЫКАЮЩИЕСЯ;
- НАСЕКОМЫЕ.

Млекопитающие

- Грызуны;
- Парнокопытные;
- Хищные.

Грызуны

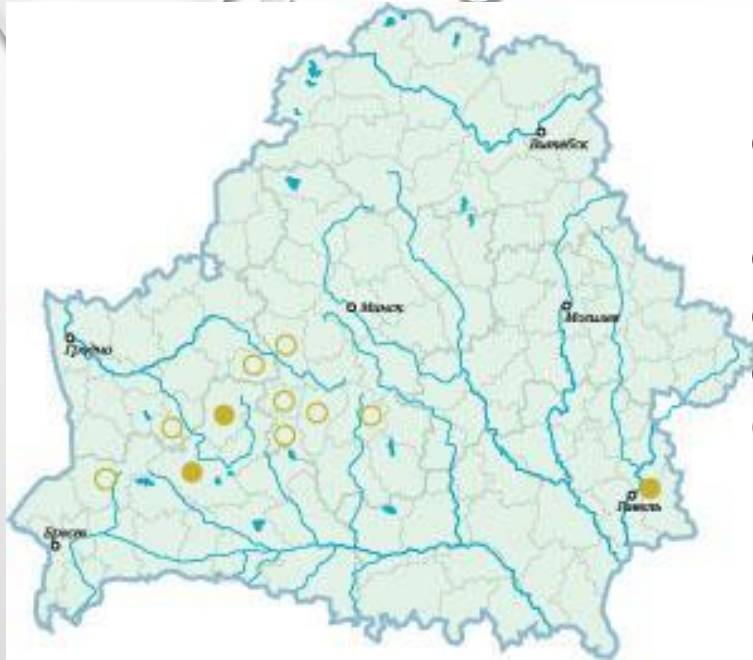


Крапчатый Суслик

Садовая Соня



Распространение:



Суслик крапчатый - степной вид грызунов. В послеледниковый период распространился в лесную зону до пределов центральной части Беларуси и среднего Поволжья в России. Севернее полесской дизъюнкции, на территории современной Беларуси, в тот же период существовала обширная группировка суслика, охватывающая современные Слонимский, Кореличский, Барановичский, Пружанский, Несвижский, Слуцкий, Копыльский, Клецкий, Столбцовский р-ны .

По данным наших исследований, суслик в настоящее время на территории Брестской обл. не отмечен в Пружанском и Ляховичском р-нах и в большинстве мест Барановичского р-на, где этот вид обитал еще в 1960-70-е годы. В 1990-2002 гг. в Брестской обл. удалось обнаружить небольшие поселения суслика крапчатого только в окрестностях д. Бытень (Ивацевичский р-н) и д. Новая Мышь (Барановичский р-н). Это свидетельствует о значительном сокращении области обитания суслика в наиболее благоприятной зоне микроареала белорусской группировки.

Распространение:



Имеются находки из Городокского р-на Витебской обл. (1973) , Лунинецкого р-на Брестской обл. (1962) , Брагинского р-на Гомельской обл. (1925) , Славгородского (1925) и Осиповичского (1928) р-нов Могилевской обл., из окрестностей г. Бобруйск , с территории Национального парка «Беловежская пуща» (1920-е гг.) , Березинского заповедника (1937, 1960-е гг.) . По-видимому, в Беларуси имеет место спорадическое распространение вида, представленного небольшими по занимаемой площади локальными группировками.

Парнокопытные

Зубр Европейский

Большую роль в увеличении численности зубра сыграла разработка национальной «Программы по сохранению, расселению и использованию зубра в Беларуси» (**Программа «Зубр»**) и практическая реализация ее 1-го этапа.

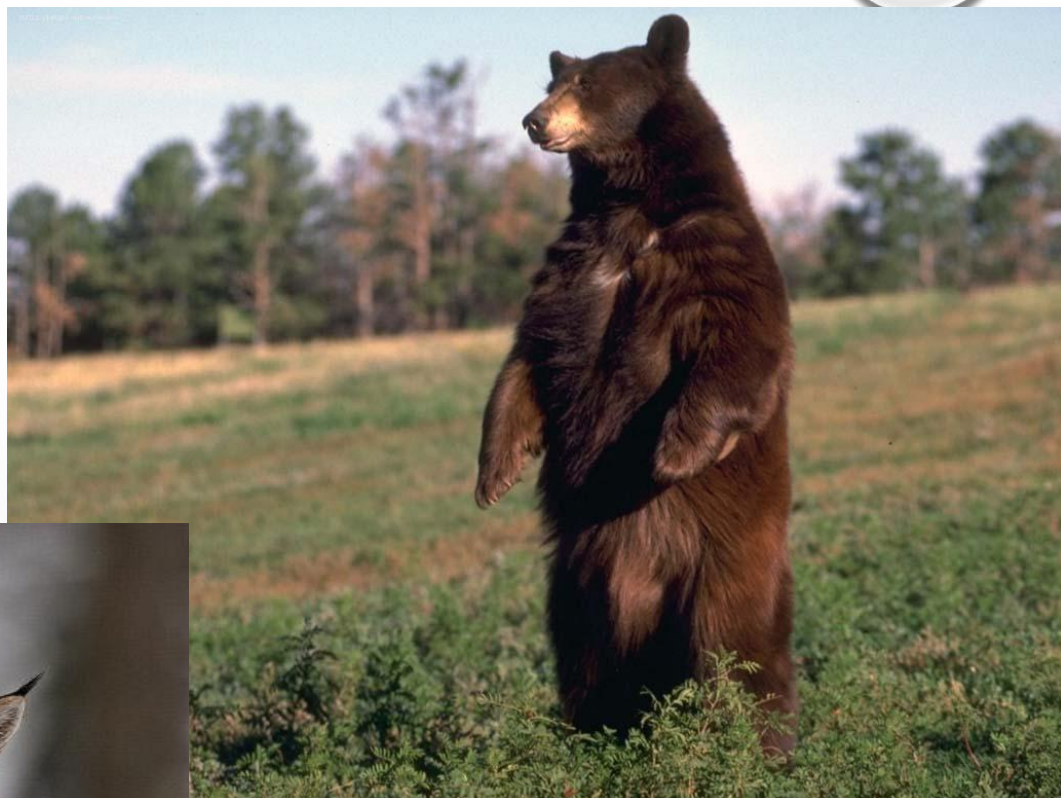
В национальном парке **«Беловежская пуща»** было отловлено **78** зубров, которые явились основателями для **5** новых центров их содержания и разведения.

С 1946 г. по настоящее время зубр находится под охраной. Он включался в 1-е (1981) и 2-е (1993) **издания Красной книги Беларуси.**



Хищные

ЕВРОПЕЙСКАЯ (ОБЫКНОВЕННАЯ) РЫСЬ



БУРЫЙ МЕДВЕДЬ

Распространение:



По территории Беларуси проходит южная граница сплошного ареала рыси. Она распространена по всей территории страны, но неравномерно. В северной части Беларуси в какой-то мере сохраняется сплошное распространение рыси, в центральной и юго-западной оно носит хорошо выраженный мелкоочаговый характер.

В 2000 г. на долю Витебской обл. приходилось около 60% учтенных рысей. Важными локалитетами являются заповедники (Березинский биосферный, Полесский радиационно-экологический) и Национальный парк «Беловежская пуща», в которых держится около 39% рысей от их общей численности в стране. Только в четырех охотничьих хозяйствах (Верхнедвинское, Россонское, «Скиф», «Автоимпорт») держится соответственно по 17-19, 20-25, 15-20 и 10-12 рысей, на территории остальных, где они встречаются, - от 1-3 до 8-10 особей.

Распространение:



В первой половине 19 в. медведь обитал на всей территории Беларуси, но местами встречался уже редко. За последние 60 лет ареал медведя в восточной части Беларуси сократился приблизительно на 2/3 площади, а южная граница ареала отодвинулась на север в западной и восточной частях страны соответственно на 400 и 250 км .

В настоящее время он сохранился только в северной ее части, где представлен одной некрупной метапопуляцией, состоящей из 4 пространственно разобщенных группировок (субпопуляций) от 10-12 до 25-35 особей, между которыми происходит взаимообмен животными.

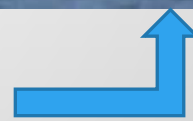
Птицы

- ❖ Аистообразные
- ❖ Воробьинообразные
- ❖ Соколообразные
- ❖ СOVOобразные
- ❖ Журавлинообразные

Аистообразные



ЧЕРНЫЙ АИСТ



БОЛЬШАЯ БЕЛАЯ ЦАПЛЯ



Распространение:

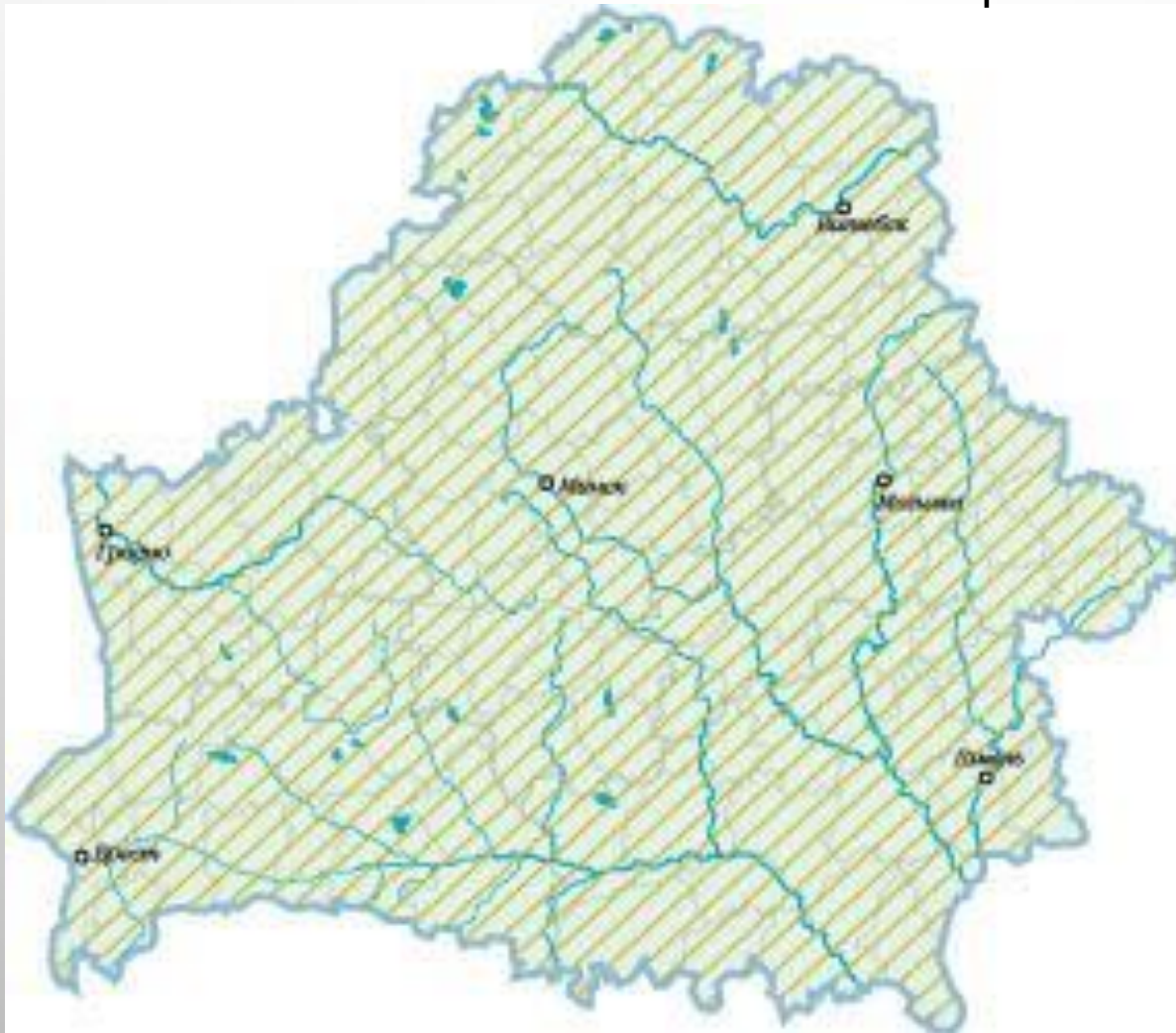


В Беларуси обитает номинативный подви́д, разорванный гнездовой ареал которого охватывает южную и центральную части Европы.

В Беларуси гнездится на юге в нескольких локальных поселениях. В последние годы участились залеты на всей территории республики вплоть до Витебской обл. на севере, особенно в конце сезона размножения - в августе-сентябре.

Распространение:

В Беларуси черный аист гнездится на всей территории за исключением безлесных и наиболее хозяйственно освоенных районов.



Воробьинообразные

ХОХЛАТЫЙ ЖАВОРОНОК →



←
УСАТАЯ СИНИЦА

Распространение:

Подвид, обитающий в центральной и восточной Европе, распространен и в Беларуси, где встречается спорадично на всей территории, более широко - в южной половине.



Распространение:

Впервые на гнездовании в Беларуси обнаружен в 1993 г. в Червенском р-не (рыбхоз «Волма»).
Распространен локально в южной, западной и центральной частях территории.



Совообразные

Сипуха



Филин

Распространение:



Подвид, обитающий в Беларуси, населяет центральную и южную части Европы, доходя на восток до Прибалтики, Беларуси и западной части Украины. По территории Беларуси проходит восточная граница ареала, точно очертить которую довольно сложно, так как достоверно документированные находки очень малочисленны, отчасти относятся еще к первой половине - середине 20 века и не всегда могут однозначно трактоваться как гнездовые.

Распространение:



Беларусь целиком лежит в границах ареала филина, но его распределение здесь носит очень неравномерный характер. Территории с особенно высокой плотностью популяции находятся в Брестской обл. (Дрогичинский, Ивановский, Ивацевичский, Лунинецкий, Ляховичский, Столинский, Пинский р-ны) и на западе Гомельской обл. (Житковичский, Лельчицкий, Петриковский р-ны).

С другой стороны, филин полностью отсутствует в качестве гнездящейся птицы вблизи больших городов и в некоторых аграрных районах запада, центра и востока Беларуси с незначительными площадями лесов, болот и водоемов.

САПСАН



**ЧЕРНЫЙ
КОРШУН**



ПОЛЕВОЙ ЛУНЬ



Распространение:

До середины 20 столетия в Беларуси отмечался на гнездовании в основном в Полесье, а в Беловежской пуще был даже наиболее обычным из соколов . За пределами Полесья документированное гнездование сапсанов известно только в Логойском р-не, где в 1927-29 гг. ежегодно находили 1-2 жилых гнезда.

В 1980 г. выводок летных сапсанов при 2 взрослых птицах отмечен в Мядельском р-не. Взрослые птицы в гнездовой период отмечались в течение 1981-2002 гг. в Мядельском, Миорском и Лунинецком р-нах, в Беловежской пуще и Березинском заповеднике. В настоящее время ближайшие места гнездования сапсана известны в России (на верховом болоте примерно в 450 км к северу от границы с Беларусью

Распространение:

По территории Беларуси распределяется неравномерно и почти везде очень редок. Несколько чаще встречается в восточной Беларуси в поймах крупных рек.



Распространение:



По территории Беларуси распространён неравномерно. Очень редок в Гродненской, на севере Минской и Могилевской областей. Более регулярно встречается в Полесье и в Поозерье. Зимует в Западной Европе. В годы с мягкими малоснежными зимами, по-видимому, может оставаться на зимовку в юго-западных районах Беларуси

Журавлеобразные

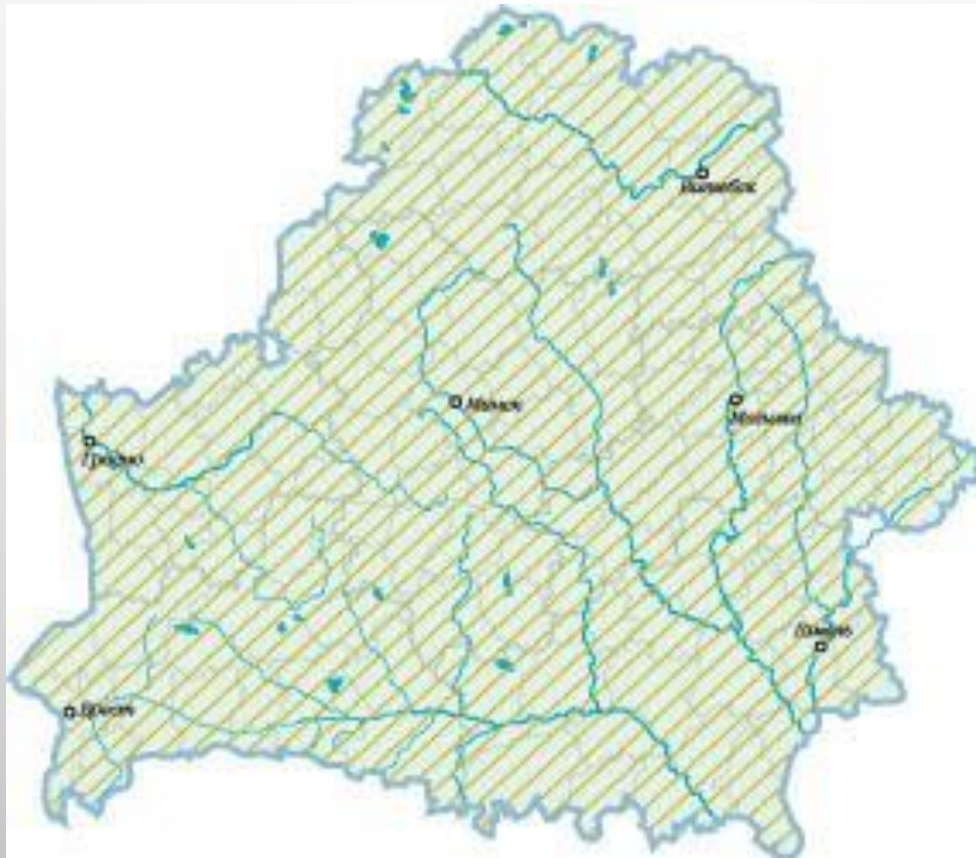
КОРОСТЕЛЬ



**СЕРЫЙ
ЖУРАВЛЬ**

Распространение:

Ареал вида включает всю Европу (за исключением крайней южной и северной частей континента), западную и Центральную Азию. Восточная граница ареала точно не установлена



Распространение:

В Беларуси встречается повсеместно во всех благоприятных для гнездования биотопах.



ЗЕМНОВОДНЫЕ

✓ Бесхвостые

✓ Хвостатые

ЗЕМНОВОДНЫЕ

ГРЕБЕНЧАТЫЙ ТРИТОН



**В целом
считается не
угрожаемым
видом, но
очень редок
повсеместно.
Плотность
населения
1,4-5,6
экз/га.**

За 25-летний период наблюдений отмечено сокращение числа случаев находок и полное исчезновение вида с обширных территорий, прилегающих к крупным населенным пунктам (г. Минск), и районов, активно посещаемых людьми. Вероятно, имеется тенденция к сокращению численности этого вида на всей территории Беларуси.

Пресмыкающиеся

- ✓ Черепахи
- ✓ Чешуйчатые

Пресмыкающиеся



Медянка

На протяжении прошлого столетия и в настоящее время медянка была и остается одним из самых редких представителей герпетофауны. По последним данным в республике она встречается лишь в 1,4% лесных экосистем.

Приблизительная численность этого вида составляет 2-3 тыс. экз. Численность белорусской популяции хоть и очень низка, но, по-видимому, достаточно стабильна. Низкая численность популяций характерна для всей зоны распространения медянки.

НАСЕКОМЫЕ

- Жесткокрылые
- Перепончатокрылые
- Поденки
- Полужесткокрылые
- Прямокрылые
- Стрекозы
- Чешуекрылые

НАСЕКОМЫЕ



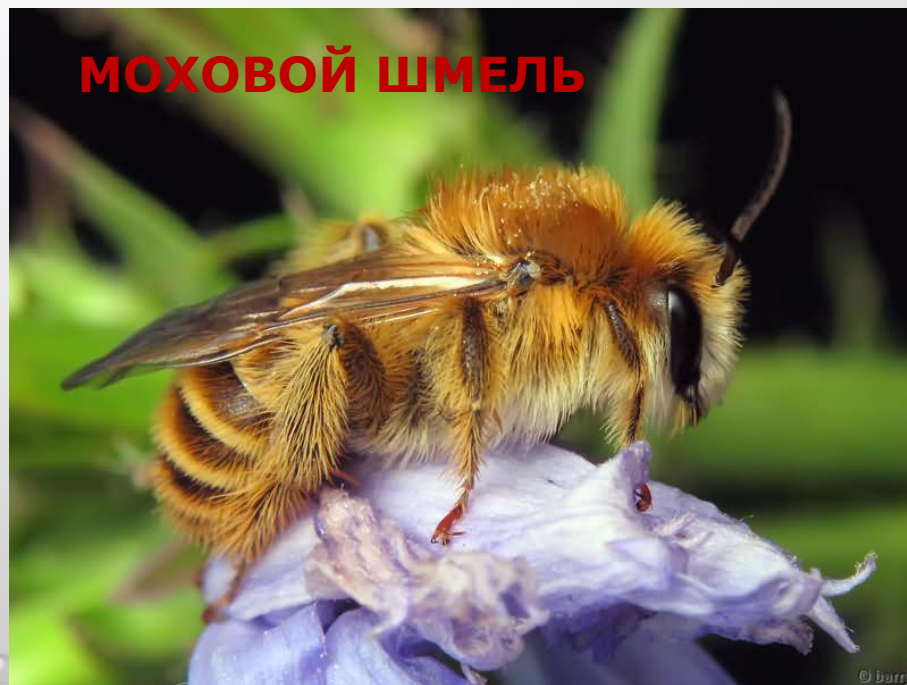
**БЛЕСТЯЩАЯ
ЖУЖЕЛИЦА**



МЕДВЕДИЦА ГЕБА



**СИБИРСКАЯ
ЛЮТКА
БРАУЭРА**



МОХОВОЙ ШМЕЛЬ

Распространение:

Европейский мезоксерофильный вид. Южная и средняя части Европы. В Беларуси приурочен к центральной и северной частям, реже встречается в Полесье.



Распространение:

От Европы (исключая север) через Малую Азию, южную Сибирь до северо-востока Китая. На территории Беларуси вид обнаружен в Полесье, Новогрудском и Щучинском р-нах Гродненской обл.



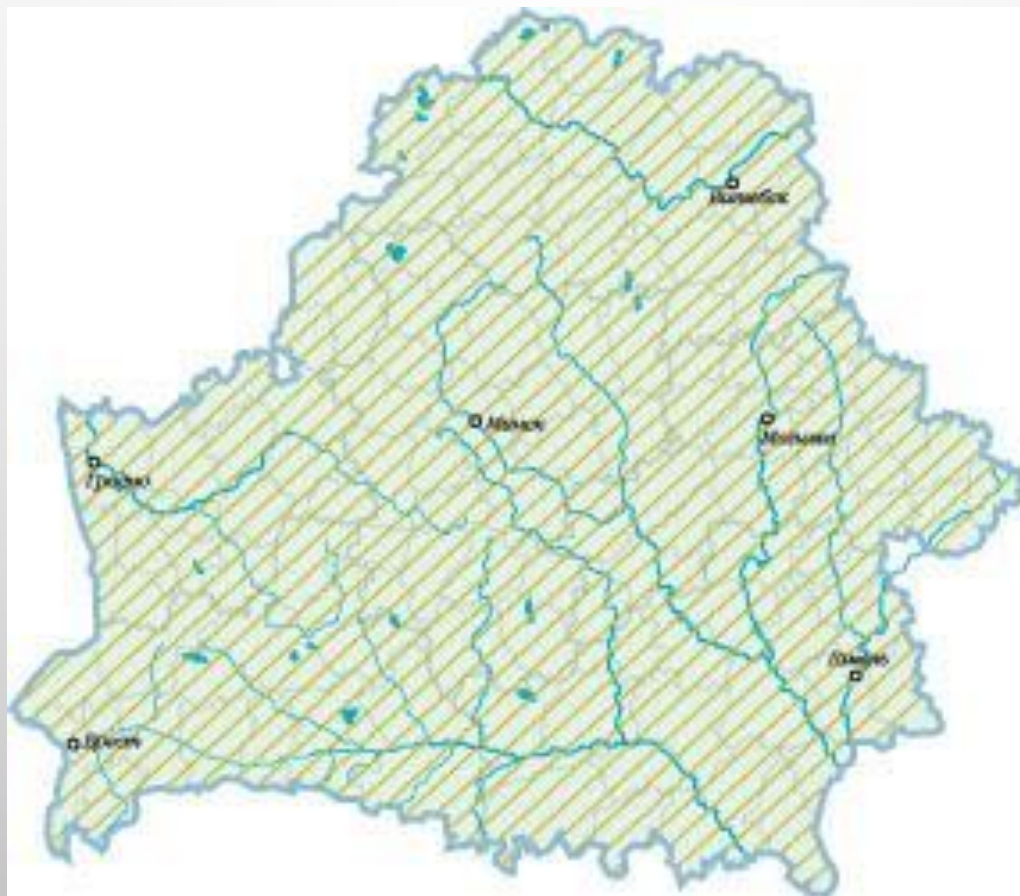
Распространение:

Транспалеарктический вид.
Единичные находки на территории
Беларуси



Распространение:

От Европы через Малую Азию, Казахстан, Западную Сибирь до побережья Тихого океана. В Беларуси распространен по всей территории, по северу чаще .



РАСТЕНИЯ

- СОСУДИСТЫЕ РАСТЕНИЯ
- МОХООБРАЗНЫЕ
- ВОДОРОСЛИ
- ЛИШАЙНИКИ
- ГРИБЫ

1.



2.



3.



4.



5.



6.



Распространение:

Реликтовый вид, встречающийся в Беларуси в изолированном локалитете на значительном отдалении от восточной границы ареала. Известно одно местонахождение в окрестностях железнодорожного остановочного пункта «Веленский», Минская обл., Пуховичский р-н.



Распространение:

В Беларуси единственное изолированное местонахождение находится далеко за северо-восточной границей ареала и расположено в Беловежской пуще в урочище «Тисовик» (Брестская обл., Пружанский р-н) .



Распространение:

Реликтовый, по происхождению атлантичеко-европейский вид, находящийся в Беларуси в отдельных локалитетах и островных участках произрастания за юго-восточной границей ареала . Известен в Докшицком , Мядельском и Шумилинском р-нах. Гербарные сборы из Мядельского р-на относятся к 50-м годам 20-го века



Распространение:

Встречается преимущественно в Белорусском Поозерье: в Витебской обл. (Верхнедвинский , Витебский , Городокский , Полоцкий , Миорский , Поставский , Россонский , Шумилинский и Шарковщинский р-ны) и на севере Минской обл. (Борисовский и Мядельский р-ны). Местонахождения в Минской обл. являются наиболее южными в Беларуси.



Указанные точки в Борисовском, Шарковщинском и Поставском р-нах требуют проверки. Ранее отмечался в окрестностях Браслава, Гродно, в Беловежской и Налибокской пущах . В 19-м в. был собран в Могилевской губернии

Распространение:



Реликтовый, по происхождению пребореальный вид, находящийся на территории Беларуси в отдельных локалитетах и островных участках вблизи северо-восточной границы ареала.




Отмечен в Березовском, Дрогичинском, Лунинецком, Пинском, Пружанском и Столинском р-нах Брестской обл. ; Браславском, Городокском, Россонском р-нах Витебской обл. ; Житковичском, Наровлянском, Речицком, Хойникском р-нах Гомельской обл. ; Свислочском, Мостовском р-нах Гродненской обл. ; Мядельском, Столбцовском р-нах Минской обл. . Указание о нахождении данного вида в Ляховичском р-не Брестской обл. требует проверки.

Распространение:

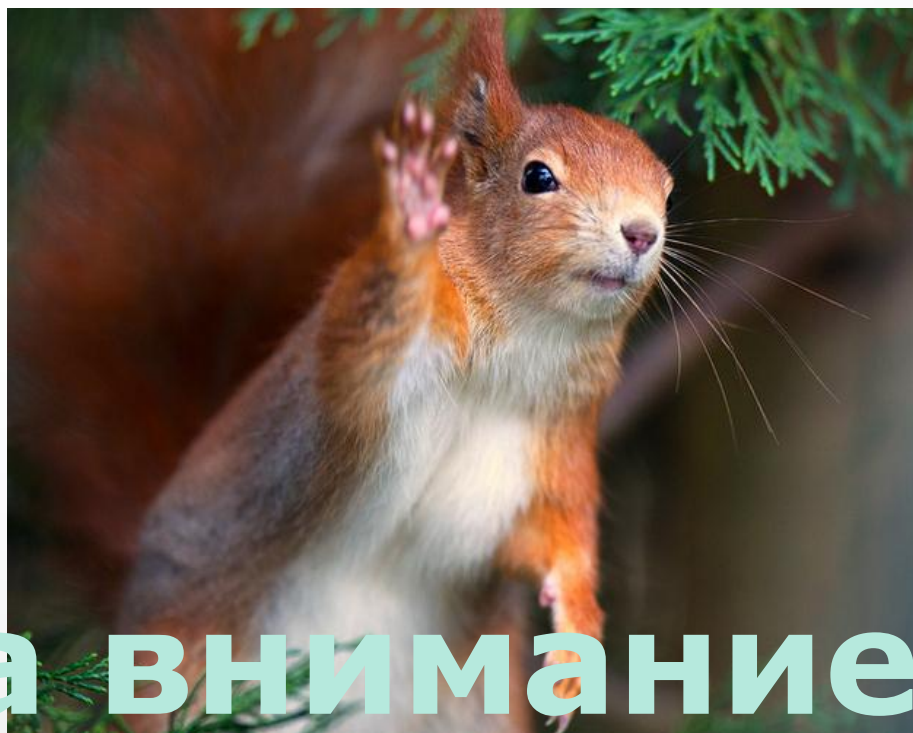
Реликтовый, по происхождению бореально-таежный вид, находящийся на территории

Беларуси в отдельных локалитетах на юго-восточной границе ареала. Известны местонахождения в Березовском р-не (оз. Споровское) Брестской обл., в Браславском (старица Западной Двины в окрестностях г.п. Друя), Верхнедвинском (озера Освея и Стрелковское), Миорском (оз. Щелно, р. Хоробовка,), Россонском (озера Аксеново, Плотичное, у юго-западного побережья оз. Моховое) и Чашникском (оз. Лукомское) р-нах Витебской обл.



A yellow sun with rays is positioned on the left side of the image. A blue thought bubble is on the right side. The background is light gray with several white water droplets of various sizes scattered around.

Давайте помогать
нашим младшим
друзьям вместе!



Спасибо за внимание!

