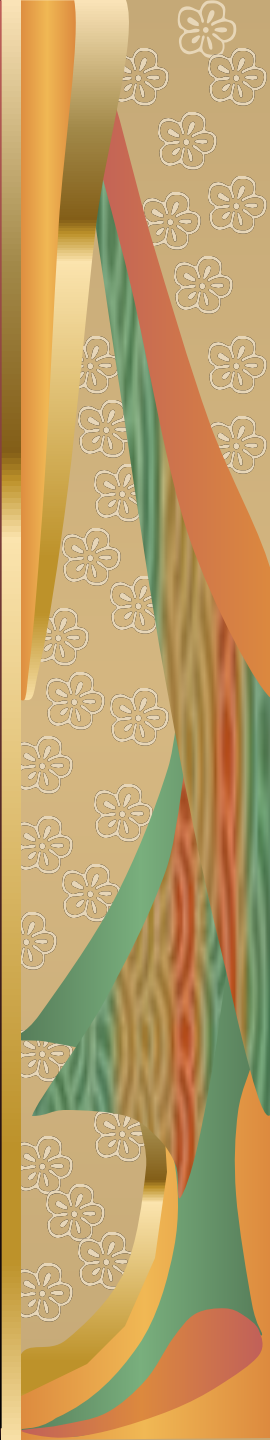


МОУОО « Шелаболихинская средняя  
общеобразовательная школа №1 »


# «Культура искусства на Алтае» 9 класс

Выполнила учитель изобразительного искусства  
Шибайло Нина Геннадьевна

С. Шелаболиха  
2010



Алтайский край прекрасен и удивителен!  
Реликтовые сосновые боры, бескрайние степи, широкие  
полноводные реки, озера. Красота этих мест вызывает  
восторг и восхищение!



Горами, лучами, озерами  
Встает предо мною, Алтай!  
Лесами, степными просторами  
Богат и красив этот край.  
Мой край- для меня это Родина,  
А Родина- это Алтай!  
М. Евдокимов.



# Используемая литература

## при составлении

1. Смольников И. « Мастерская солнца»;
2. Розенвассер В.Б. « Беседы об Искусстве»;
3. Галкин И.А. «Искусство Алтая»;
4. Кулагин Т. «Энциклопедия Алтайского края»;
5. Цесюлевич Л, Лупачев Б. «Художники Алтая»;
6. Шпикалова Т.Я .программа « Изобразительное искусство. Основы народного искусства»;
7. Матыров Ю. «Повесть об Алтае»;
8. Мисюрев А. «Легенды горной Колывани»;
9. Рождественский Б. «А небо над Алтаем голубое».



# Актуальность

В настоящее время стало возможным оценить многовековое наследие культуры искусства на Алтае и по иному оценить вклад культуры алтайского народа в мировую культуру. Содержание художественно-эстетического образования, преподавание культуры искусства способствует формированию национального самосознания.

Знание истории искусства на Алтае помогает развивать общечеловеческие ценности. Через искусство происходит передача духовного опыта человечества, способствующая восстановлению связей между поколениями.

## Новизна

Информационно-коммуникативные технологии;

Личностно-ориентированный подход.



# Цель:

- Создать условия для развития у учащихся эстетических знаний, интереса к национальной культуре и бережного отношения к культурному наследию родного края, села, воспитания чувства ответственности и любви к малой Родине.

# Задачи:

- Расширять знания о национальной культуре;
- Выполнять творческие работы;
- Уметь самостоятельно «добывать» знания.

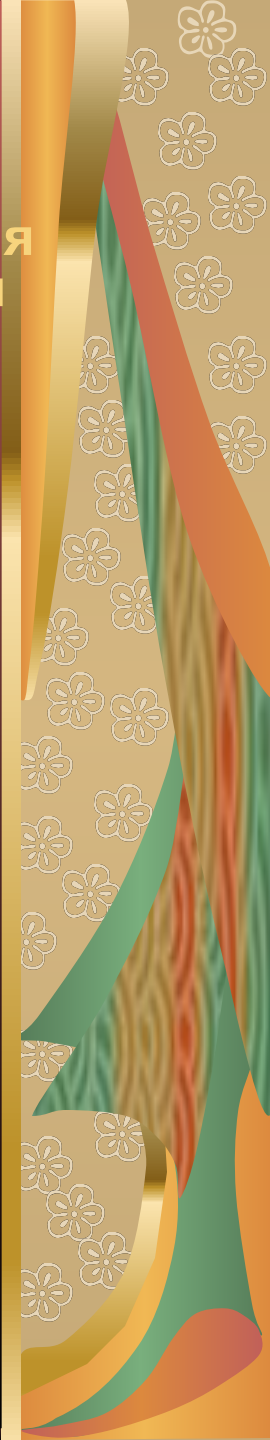


# Практическая значимость

Самый верный и наиболее плодотворный путь приобщения к искусству на Алтае- это живое общение с ним. Поэтому я планирую посещение с учащимися музеев, выставок, знакомя с памятниками архитектуры, репродукциями художников. В результате незаметно для себя учащиеся накапливают бесценный опыт эстетического отношения к действительности.

Материал, предлагаемый мною, распределен на учебный год. Первая четверть посвящена архитектуре Алтая, вторая- скульптуре, третья- Алтай в творчестве художников, и в четвертой четверти учащиеся самостоятельно работают над « Панорамой Алтая» т.е. рисуют алтайский пейзаж, скульптуру, архитектурные сооружения. Реализация содержания всех блоков интегрирована с другими предметами (литература, история, география).

Завершается каждая четверть экскурсией (по городам Алтайского края)



Блок 1

# Творчество художников Алтая



Григорий Иванович Чарос- Гуркин  
«Певец сибирских просторов»



« Хан Алтай!»



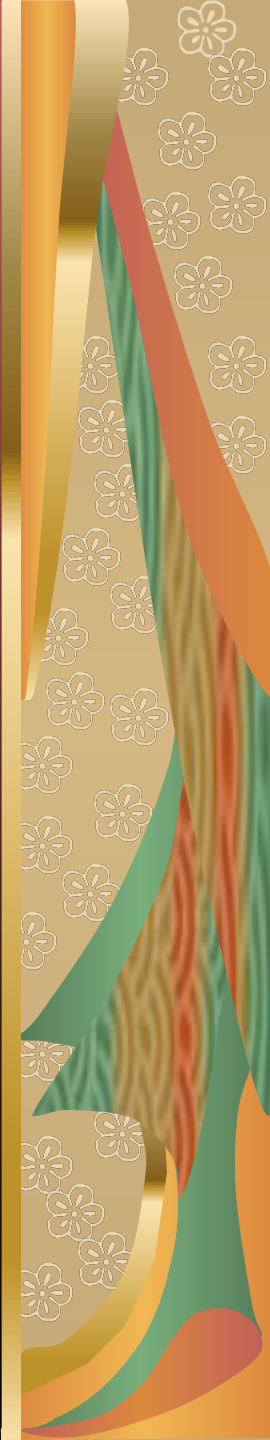
«Катунь весной»



«Озеро горных  
духов»

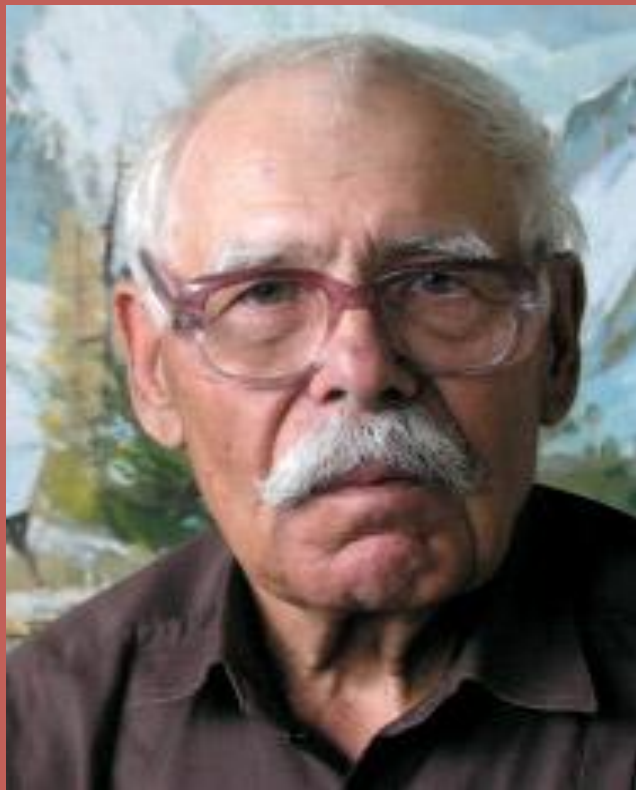


«Корона Катунь»





# Будкеев Михаил Яковлевич



Родился 23 декабря 1922 года в с. Овсянниково Целинного района Алтайского края. Академик Петровской академии, лауреат муниципальной премии г. Барнаула (1998) за цикл картин «Мой Барнаул». Живописец работает в жанре тематического пейзажа, портрета и натюрморта. С 1954 года Михаил Яковлевич Будкеев живёт и работает в столице Алтайского края г.Барнаул.



# В 2007 - Указом Президента РФ .Присвоено почётное звание «Народный художник РФ»



## УКАЗ

### ПРЕЗИДЕНТА РОССИЙСКОЙ ФЕДЕРАЦИИ

О награждении государственными наградами  
Российской Федерации

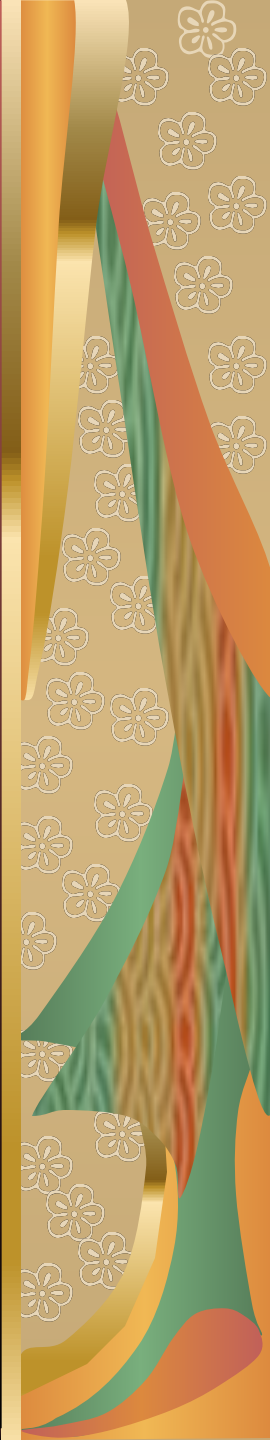
За заслуги в развитии отечественной культуры и искусства,  
многолетнюю плодотворную деятельность присвоить звание:

"НАРОДНЫЙ ХУДОЖНИК РОССИЙСКОЙ ФЕДЕРАЦИИ"

БУДКЕЕВУ Михаилу Яковлевичу - художнику, Алтайский край

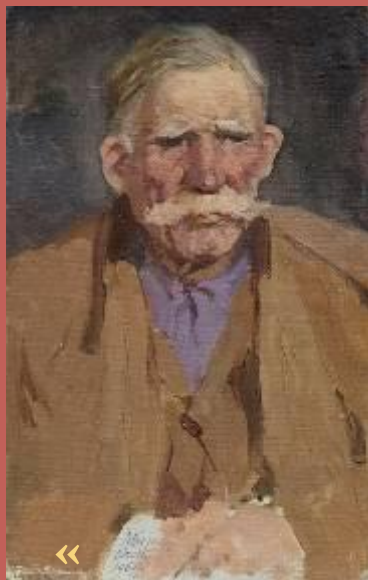
Президент  
Российской Федерации  
В.ПУТИН

Москва, Кремль  
17 ноября 2007 года  
N 1505





«Отец Я.И.  
Будкевич»



Барнаулский  
планетарий»

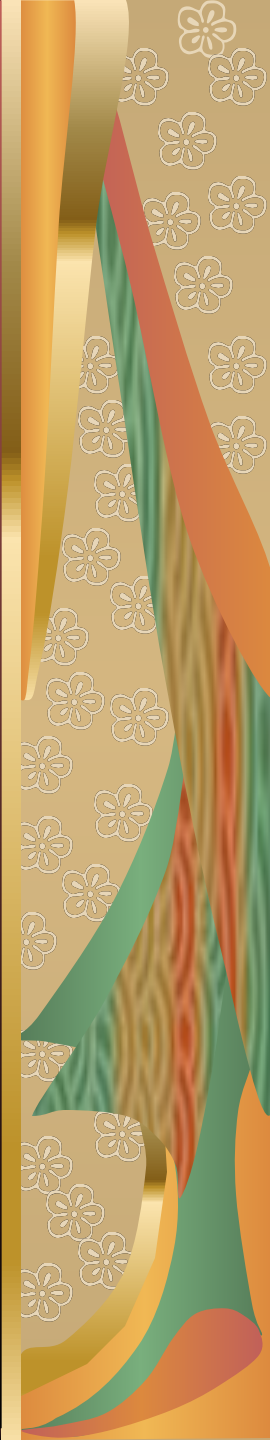
«Сестра Кречетова Александра»



Старинный  
особняк»

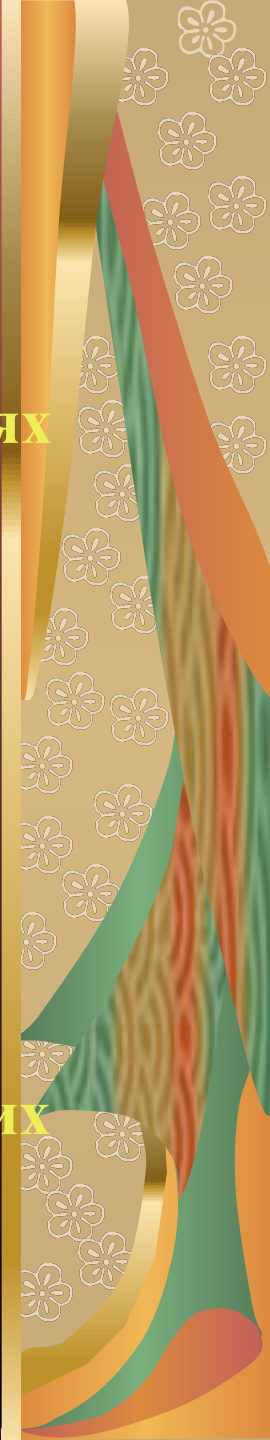


Гостиница Имперал



# Геннадий Федорович Борунов

- Один из немногих наших современников, кто в условиях кризиса национальной культуры, мощно и цельно выражает в своих произведениях глубинные основы национального самосознания, бережно сохраняя традиции русской художественной школы, усвоенные им в стенах лучших учебных заведений России.





Хозяева земли

Вася Юдин



Красный трактор

Земля родная

Березы над рекой

# Блок 2 Скульптура на Алтае

Скульптура- это рассказ о человеке, о том какой он, что любит, о чем думает. При восприятии скульптурных изображений внимание обращается на образную сторону произведений, на пластику движений. На выразительное использование разнообразных материалов: мрамор, дерево, металл, песчаник. Образ человека, животного- наиболее распространенные объекты для скульптуры



# Михаил Алексеевич Кульгачев



Членом Регионального  
Выставкома и членом  
правления Союза  
художников России,  
постоянный участник  
краевых, зональных,  
республиканских,  
всесоюзных и  
международных выставок.





Памятник А.С. Пушкину.

Памятник В.М. Шукшину







- **Демидовский столп — обелиск в честь 100-летия горного дела на Алтае. Расположен в Центральном районе Барнаула на Демидовской площади.**



**Памятник В.И.  
Ленину  
на площади Октября**



Монумент  
Находит  
Победы



Монумент Победы  
Находится на площади  
Победы в городе Барнаул.



Памятник несчастному  
влюблённому



Нулевой километр  
В 2003 году на площади  
Советов был установлен  
гранитный столб высотой  
около 6,5 м. По замыслу  
создателей, от этого места  
начинается отсчёт  
расстояний в Алтайском крае.



# Блок 3 Архитектура на Алтае

Учащиеся учатся воспринимать архитектурные памятники в контексте развития архитектуры России как части духовной жизни общества.

Главная задача в четверти- укрепление художественных знаний и представлений об искусстве родного края, становления устойчивого мировоззрения учащихся в духе любви и уважения к искусству предшествующих поколений, воспитание нравственно-эстетической отзывчивости на явления архитектуры как искусства.

Горнозаводской период  
Купеческий период  
Стиль «модерн»  
Советский период  
Современный период



Д



Проект  
Демидовской  
площади. 20-е  
годы XIX в



Демидовская площадь





Обелиск в честь 100-летия горного производства на Алтае( Я.И.Попов). 1825-1839



Вид на Петропавловский собор.1903 год.



Барнаулский сереброплавильный завод и панорама города 1912 г.



# Купеческий период



С середины XIX и вплоть до начала XX века в городской застройке доминировала эклектика. Образцом Барнаульской эклектики может служить застройка ул. Толстого, на которой были выстроены магазины купцов Морозова, Смирнова.

Самым крупным торговым зданием в Барнауле в этот период был пассаж Смирнова. В советское время в бывшем доме купцов Шадриных находился ресторан «Русский чай». Позднее помещение занял ресторан «Император». Здание входит в список памятников архитектуры федерального значения





**Улица Иркутская  
(ныне ул.Пушкина)**



**Концертный зал краевой филармонии**



**Улица Льва Толстого**



**Панорама Барнаула. Начало XX в.**



# Стиль

Стиль модерн проникает в Барнаул на рубеже XIX — XX веков. Наиболее полно черты модерна проявились в некоторых кирпичных зданиях: телефонной станции (Интернациональная, 74), в ряде купеческих особняков, жилых зданий (Никитина, 90, Никитина, 78).



В мае 1908г. Было закончено строительство лучшей гостиницы Барнаула «Первоклассная Центральная гостиница К.П.Саас».







Здание на ул.  
Интернациональной, 74



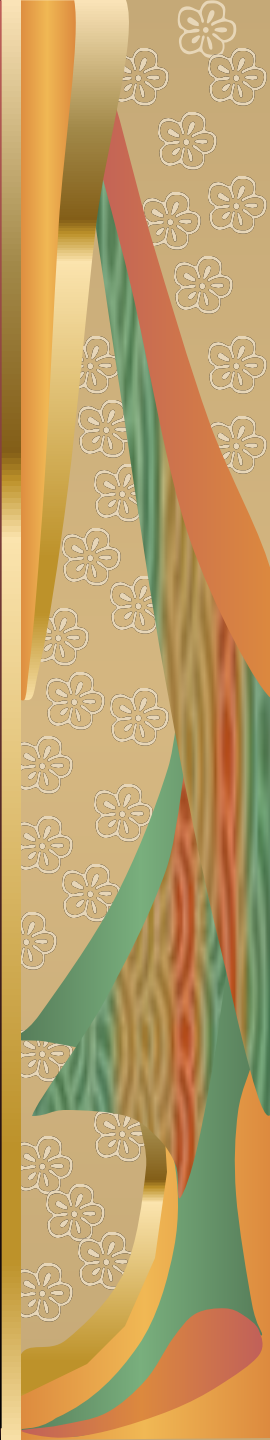
Здание городской  
телефонной станции



Бывший дом купцов  
Полякова и Яковлева



Здание на ул.  
Мало-  
Тобольской, 34.  
Поздний  
модерн. 1924-192  
6



# Советский период

1953г. - Это время новых для СССР архитектурных стилей — конструктивизма и ар-деко.



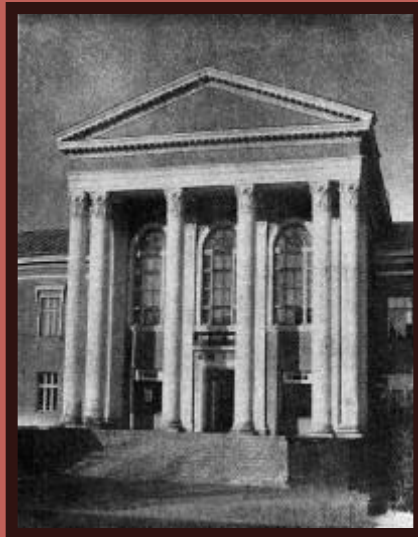
Здание в стиле конструктивизма, пр. Комсомольский, 115



Алтайская государственная академия культуры и искусств



Жилой дом на  
проспекте им.  
Ленина.1954 год.



Театр юного зрителя



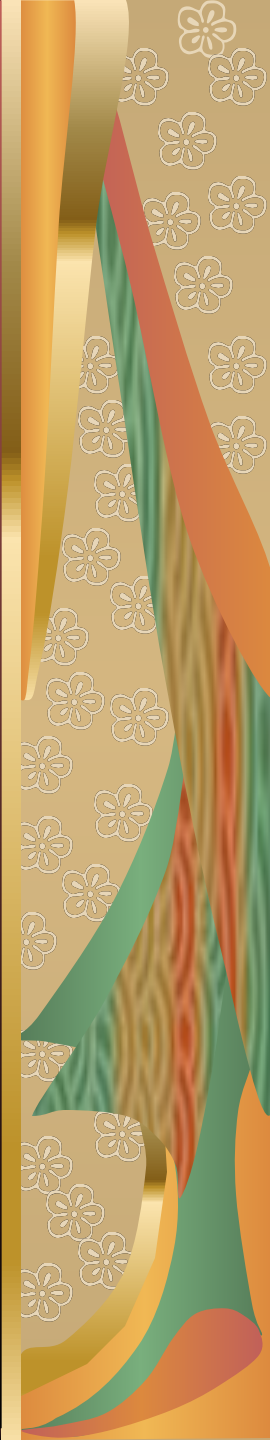
Жилой дом «под  
шпилем» на  
Октябрьской  
площади.1956



Городской исполнительный  
комитет народных  
депутатов



Дворец пионеров. 70-е годы XIX



# Современный



Дом «Три богатыря»,  
пр. Ленина, 31

С начала 2000-х годов Барнаул один из первых городов в Сибири начал застраиваться высотными зданиями, которые формируют его неповторимый облик, так называемый «скайлайн». Основные «высотки» построены между Красноармейским проспектом и проспектом Ленина, а также в районе Комсомольского проспекта.

С середины 90-х годов архитекторы города получили независимость, что немедленно отразилось в архитектуре — появилось множество помпезных и вычурных зданий в духе краснокирпичных купеческих особняков конца XIX. Примерами могут служить: главный офис «Сбербанка», жилой дом с куполами, прозванный «Три богатыря».



Высотки на  
Комсомольском проспекте

# Памятники деревянного зодчества



Жилой дом.1908. Ул.  
Чернышевского

Деревянное зодчество – яркая страница в архитектурной летописи Барнаула. Традиции деревянного народного зодчества были привнесены в Барнаул с первыми строителями завода, переселившихся сюда из Олонецкого края, с уральскими заводами.

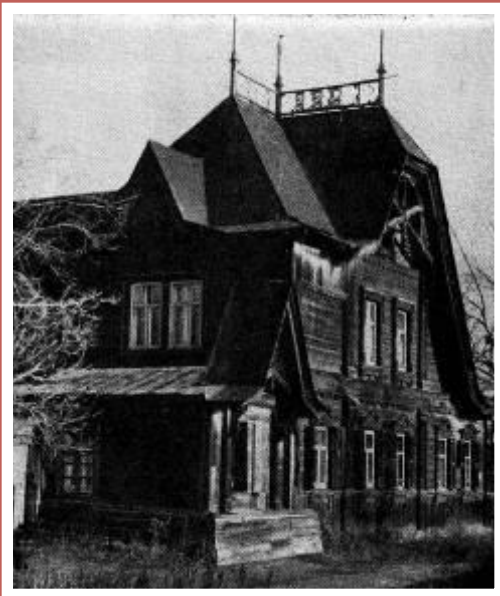




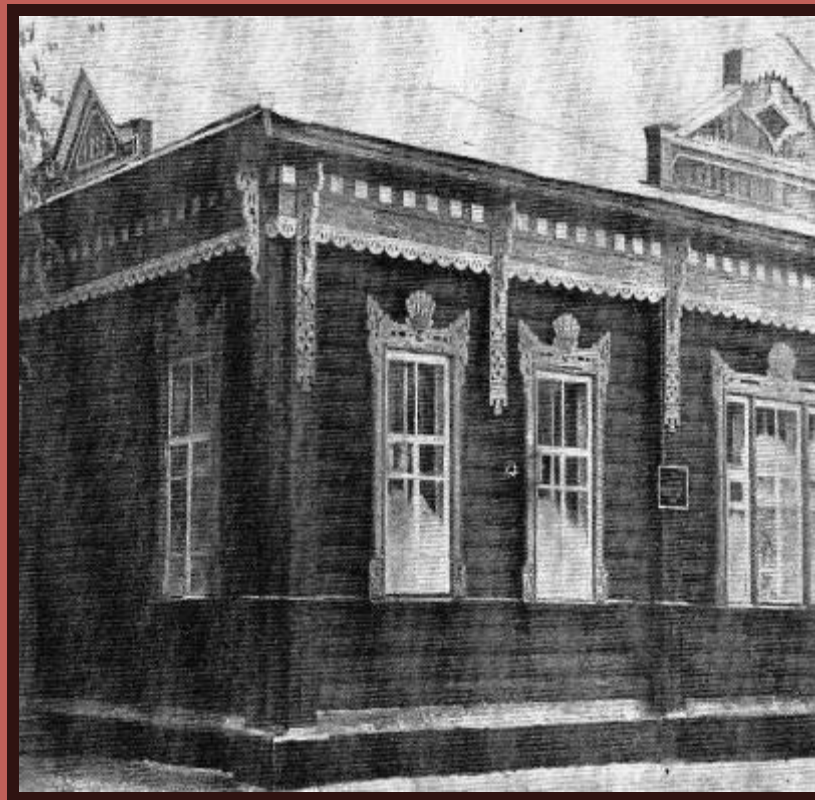
□ В сороковые-семидесятые годы XIX века в архитектуре деревянных общественных зданий, особняков явно ощущается влияние классицизма, достигшего небывалых высот в каменном зодчестве. Официальным деревянным сооружениям придавали вид каменных. Тектоника древесины, традиционные народные приемы обработки сруба приносили в жертву неперенным атрибутам классического стиля — колонным портикам. Фронтам и т.д. Вместо традиционных наличников над окнами устраивали ложные карнизы и сандрики. Такие здания строили по проектам профессиональных архитекторов А.И.Молчанова, Я.Н. Попова и др.

Фрагмент здания на Малой Олонской, 18.ХХ век





Жилой дом в стиле  
модерн. Ул.Ползунова,  
56. Начало XX века.



Деревянный дом. Ул.Чкалова,  
52



**Культура Алтая привлекает к себе богатыми  
многовековыми традициями.**



**Творчество художников, поэтов и писателей края развивалось в единой  
системе всей многонациональной культуры страны, но уникальность  
творческих индивидуальностей, местной природы, своеобразие  
художественных и культурных традиций определили самобытность  
искусства Алтая.**



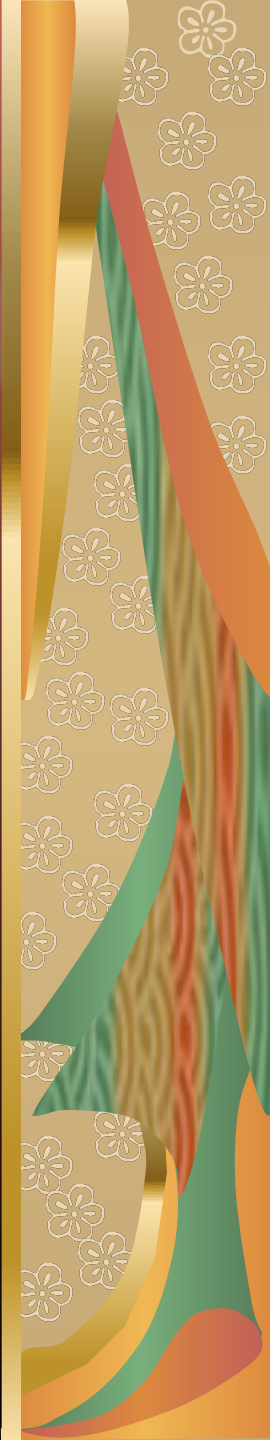
# Один день из недели искусства

## Экскурсия по г. Барнаулу:

- Посещение выставочного зала
- Драмтеатр ( Муз.комедия)
- Кинотеатр;
- Краеведческий музей;
- Экологический центр.



Научно- практическая конференция в нашей школе / учащаяся 9 класса, Настя Харламова, защищала творческую работу по теме: «Искусство на Алтае»



# По окончании учебного курса

У учащихся формируется познавательное отношение к проблемам сегодняшнего дня, как охрана памятников культуры, развивается творческий подход к оценке культуры прошлого. Творчески относиться к организации экскурсий, к подбору репродукций и высказываний об искусстве, вести поисковую работу.





**Благодарю за внимание!**

