

Ладожское озеро

An aerial photograph of Lake Ladoga, showing a large island in the center and several smaller islands to the right. The water is a deep blue, and the sky is light blue with some clouds. The title 'Ладожское озеро' is overlaid in large, blue, outlined letters.



Ладожское озеро – уникальная природная система на Северо-Западе России.

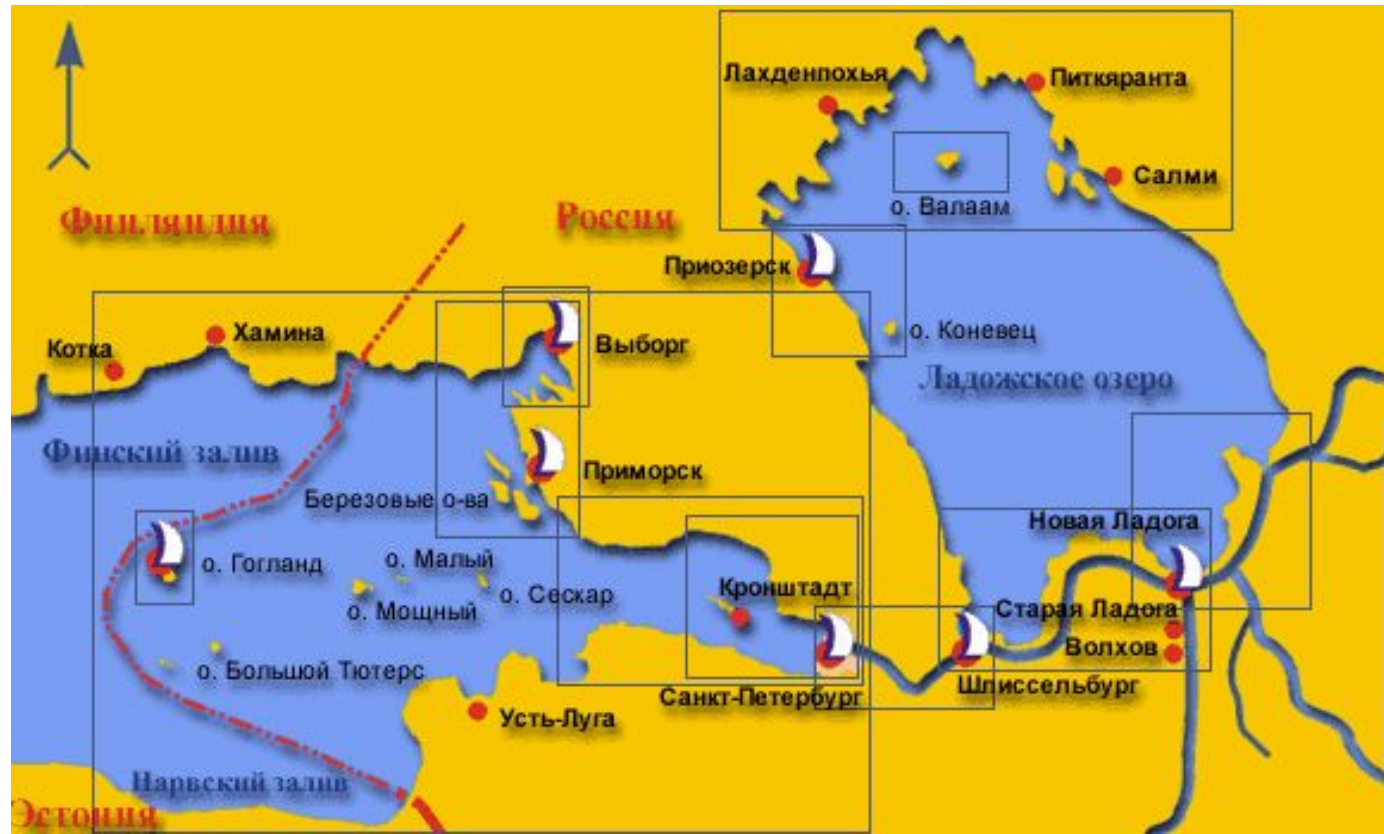
Первоначально озеро носило название Нево. Но поскольку это наименование характеризовало главную водную артерию Санкт-Петербурга, то было принято решение переименовать его в Ладожское.

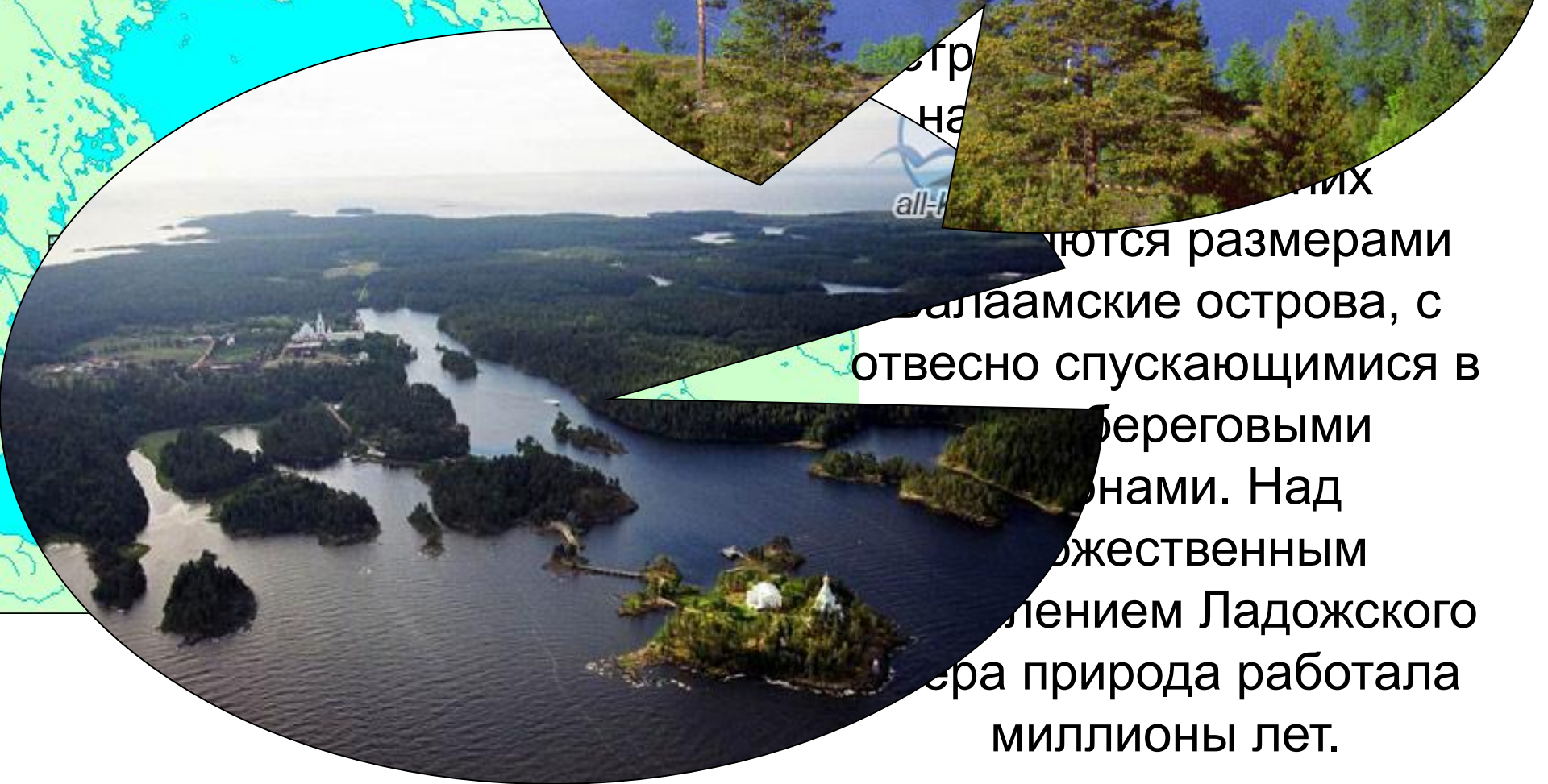
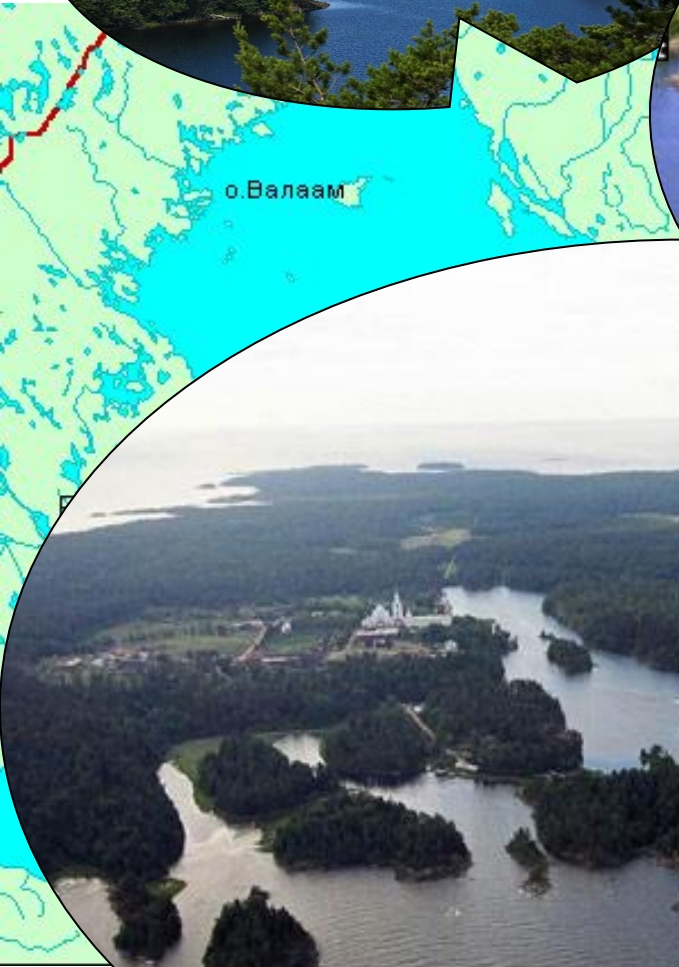
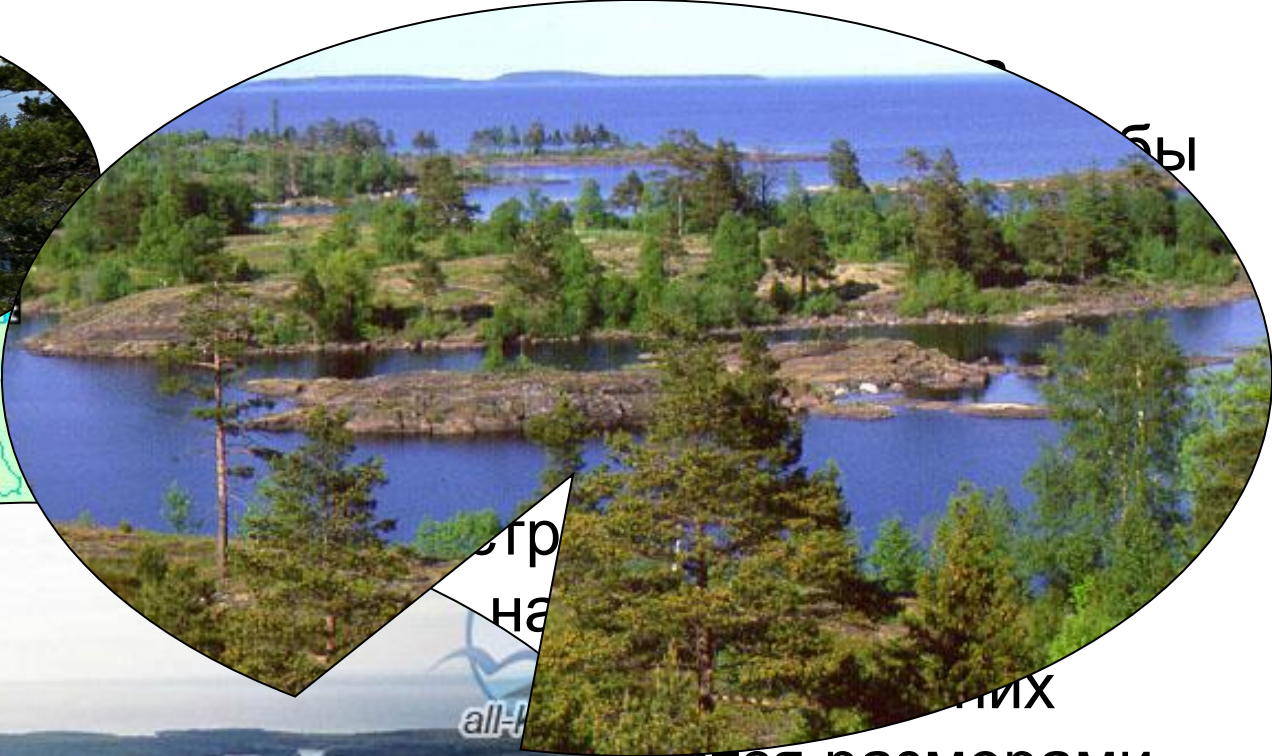


Озеро слегка вытянуто в меридиональном направлении.

Максимальная длина составляет около 200 км, ширина - 130 км. Наибольшая глубина - 260 м.

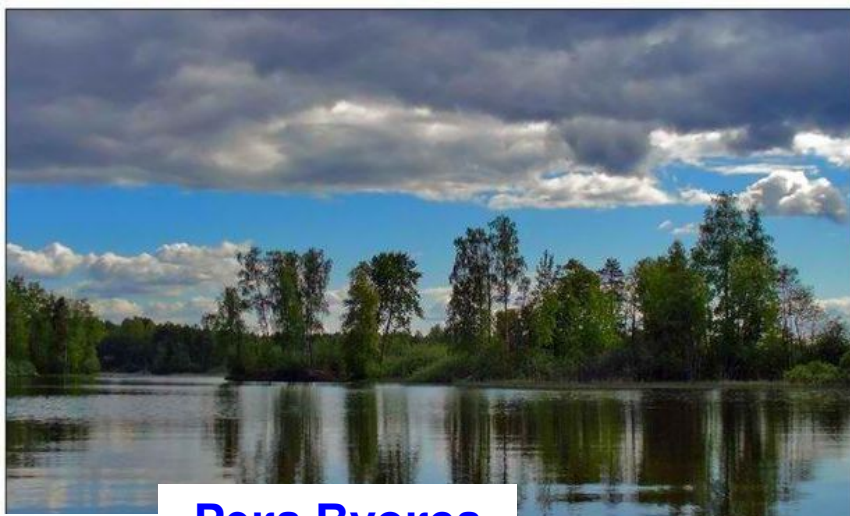
Ладожское озеро - это самое крупное озеро Европы. Площадь Ладожского озера составляет 18400 кв. км.





ются размерами
валаамские острова, с
отвесно спускающимися в
береговыми
нами. Над
ожественным
лением Ладожского
ра природа работала
миллионы лет.

**32 реки несут свои
воды в Ладогу. А
вытекает только одна
— Нева.**

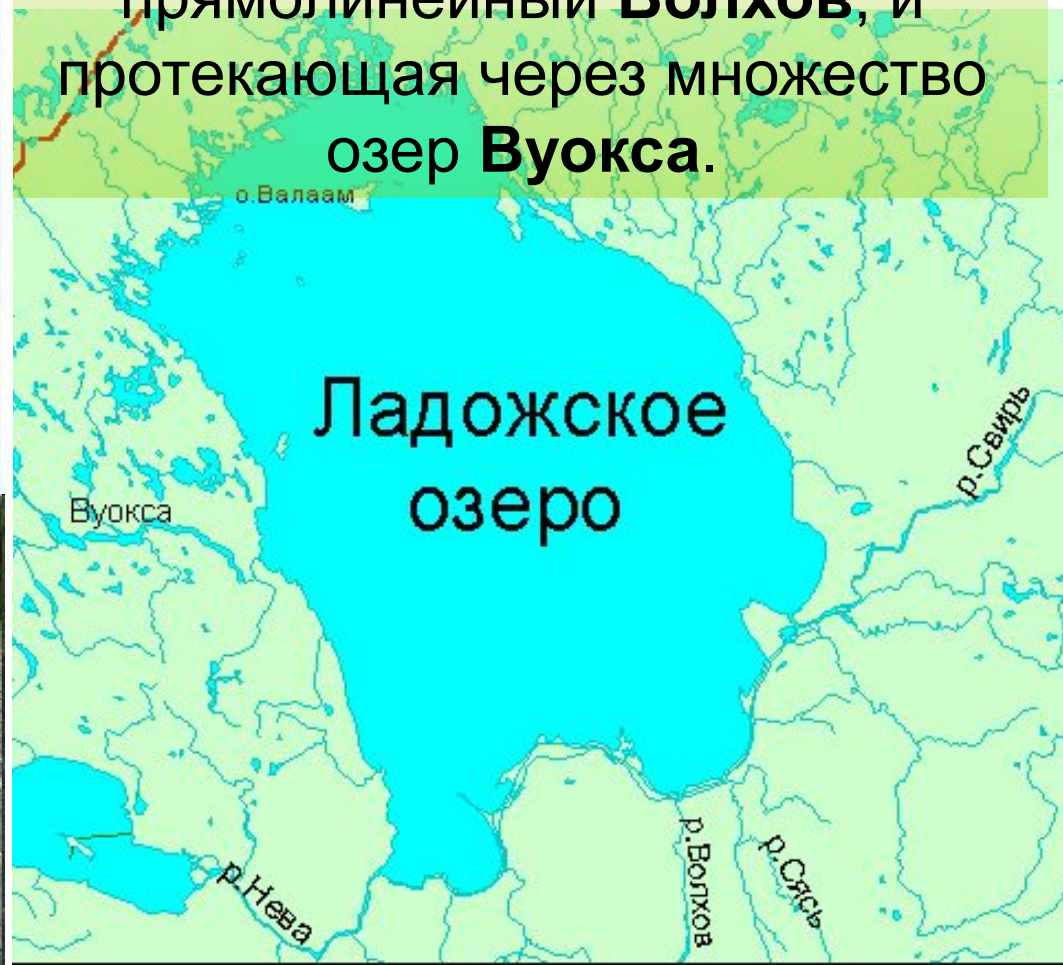


Река Вуокса



<http://www.spbland.ru/>

Это и таящая в себе огромный запас энергии полноводная река **Свирь**, и маленькие, теряющиеся среди лесов и лугов речки северного берега, и прямолинейный **Волхов**, и протекающая через множество озер **Вуокса**.





Сортавала

о. Валаам

о. Мантсинсари

о. Луиккулансари

Уксун-йоки

Тулеха-йоки

Видлинка

Приозер

Вуокса

Олонка

Бурная

Свирь

Свирца

Петрокрепость

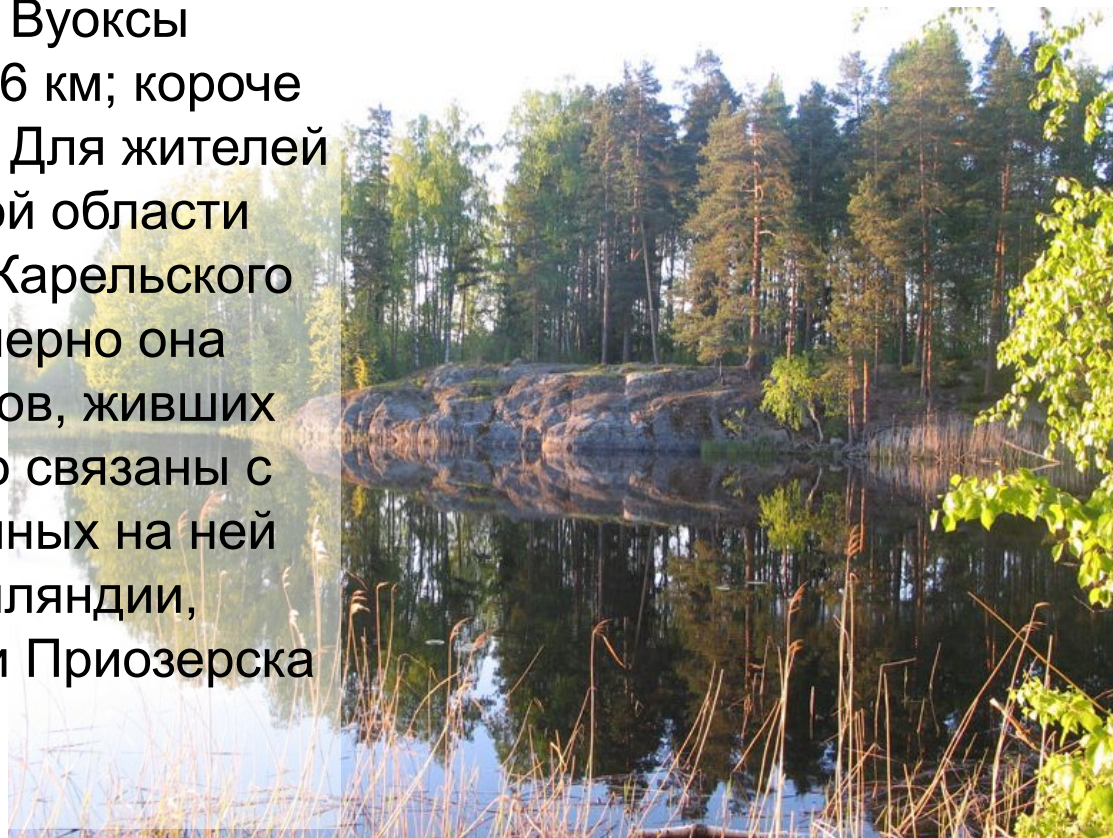
Новая Ладога

Волгов

Сясь

Ладожское озеро (схема).

Вуокса - это одна из крупнейших рек Озерного края на севере Европы, соединяющая два из Великих Европейских озер — Сайму и Ладогу. Среди всех рек, впадающих в Ладожское озеро, по объему выносимой воды (около 660 кубометров в секунду) Вуокса занимает второе место после Свири. В то же время для столь многоводной реки длина Вуоксы сравнительно невелика — 156 км; короче ее только Нева длиной 74 км. Для жителей Петербурга и Ленинградской области Вуокса — один из символов Карельского перешейка; такой же примерно она сохранилась в памяти финнов, живших здесь до 1940 г. Неразрывно связаны с Вуоксой образы расположенных на ней городов — Иматры в Финляндии, Светогорска, Каменногорска и Приозерска в России.



Многие реки связывают Ладогу с озерами:

Волхов - с Ильменем,

Свирь - с Онежским,

Видлица - с Ведлозером,

Тулема - с Тулмозером,

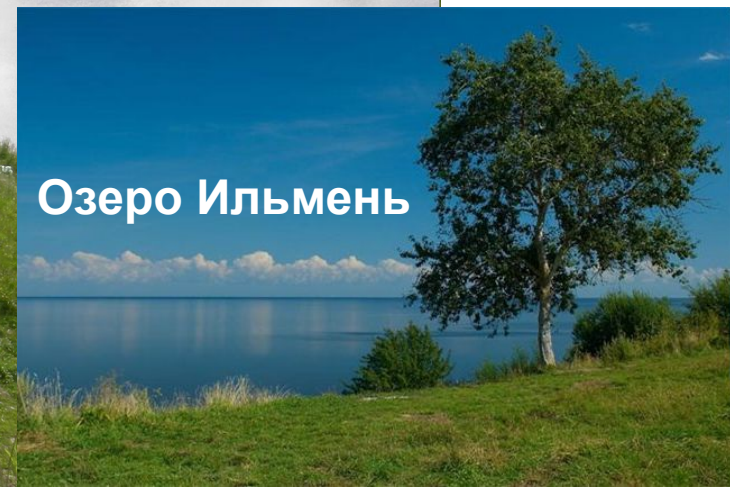
река Ляскеля или Янисъеки - с озером Янисъярви,

Вуокса - с большими озерами Финляндии (система озер Саймы),

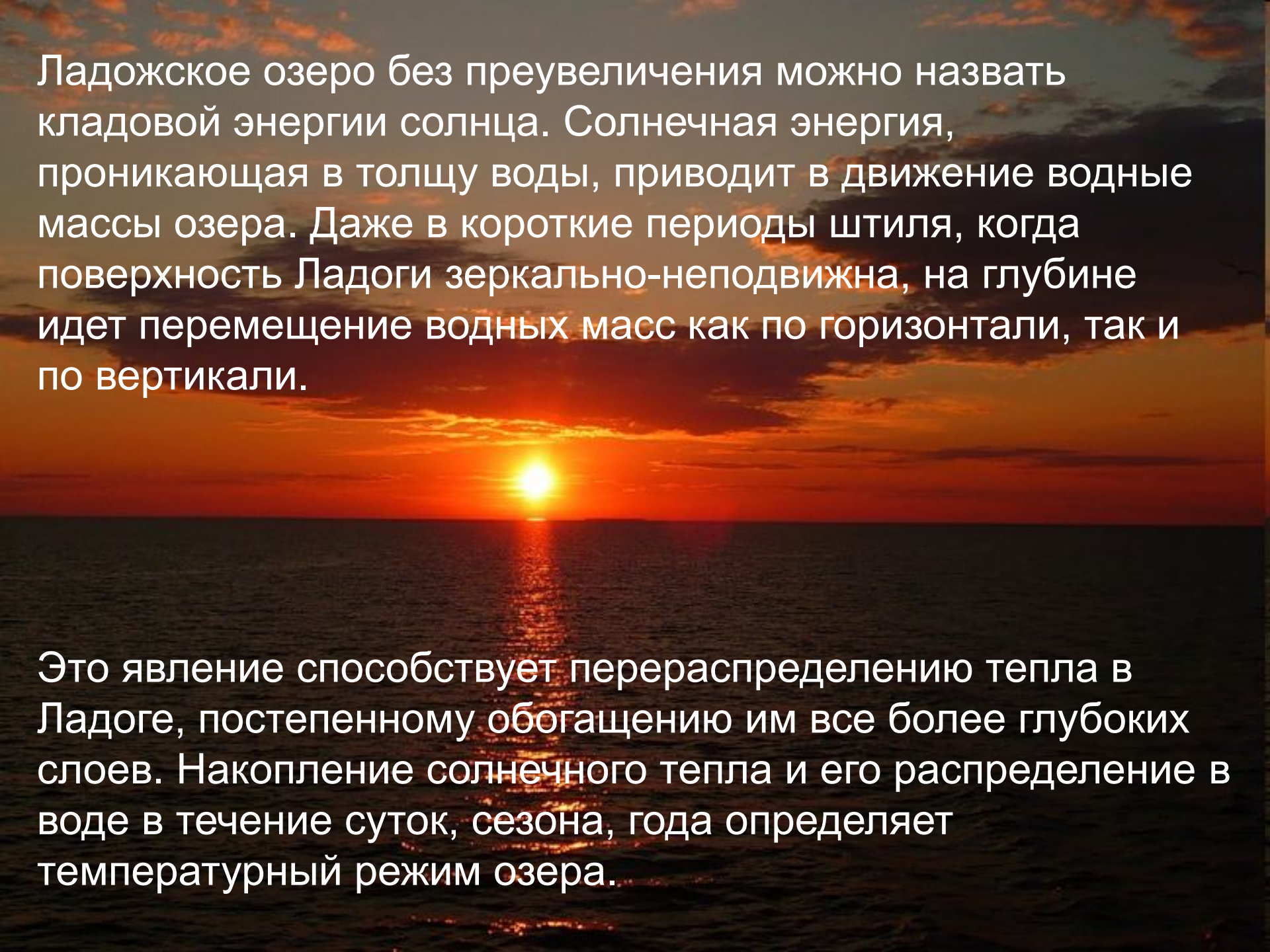
Тайпале - с озером Суходольским (Сувантоярви).



Река Волхов



Озеро Ильмень

A photograph of a sunset over a large body of water. The sun is a bright, glowing orb on the horizon, casting a shimmering path of light across the dark water. The sky is filled with soft, orange and red clouds, transitioning to a darker blue at the top. The overall mood is serene and warm.

Ладожское озеро без преувеличения можно назвать кладовой энергии солнца. Солнечная энергия, проникающая в толщу воды, приводит в движение водные массы озера. Даже в короткие периоды штиля, когда поверхность Ладоги зеркально-неподвижна, на глубине идет перемещение водных масс как по горизонтали, так и по вертикали.

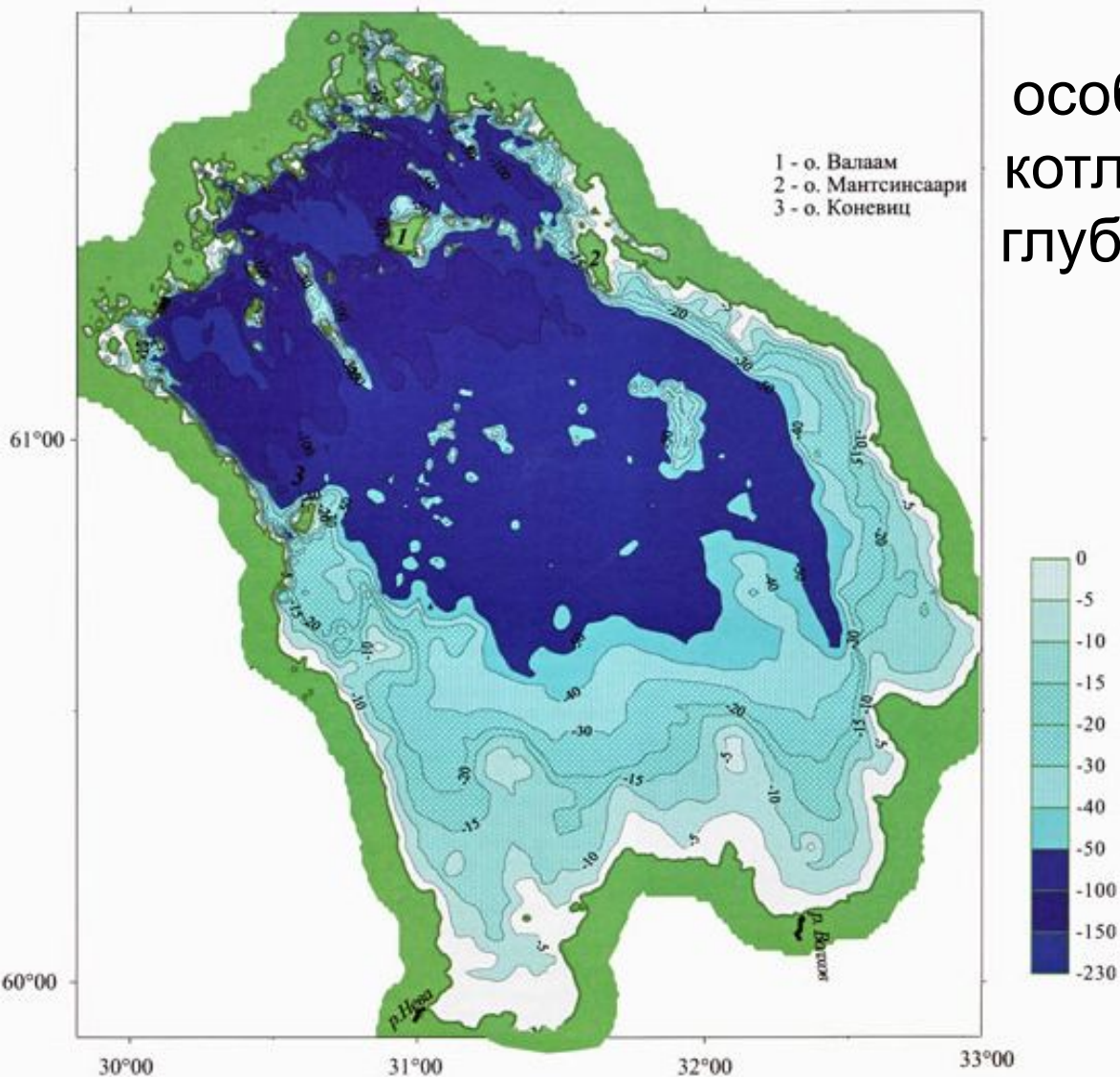
Это явление способствует перераспределению тепла в Ладоге, постепенному обогащению им все более глубоких слоев. Накопление солнечного тепла и его распределение в воде в течение суток, сезона, года определяет температурный режим озера.

Ладога судоходна с древних времен. В 9-12 веках через нее шел водный торговый путь "из варяг в греки". Издревле плавание по озеру было связано с большим риском. Тысячи судов погибли в его волнах. Дошло до того, что ни одно страховое общество России не страховало суда, идущие с грузом по Ладоге.



Сказывались не только слабая оснащённость судов и отсутствие хороших навигационных карт, но и природные особенности Ладоги. "Озеро бурно и наполнено камнями", - так писал известный исследователь А.П.Андреев.

Причина сурового нрава
Ладоги кроется в
особенностях строения ее
котловины, распределения
глубин и очертаниях озера.



Резкий перелом в
профиле дна при
переходе от больших
глубин в северной
части к малым
глубинам южной
препятствует
образованию
"правильной" волны -
по всей длине озера.

Была замечена и другая особенность волнения на озере. Во время шторма происходит чередование волн: группа из 4 - 5 высоких и длинных волн сменяется группой более низких и коротких. Такое волнение воспринимается судном как ухабистая дорога. Оно вызывает бортовую качку, отрицательно сказывающуюся на состоянии корпуса судна. **Изучение волнения на озере связано с большими трудностями.**



Самая высокая волна, которую удалось измерить на Ладоге, была 5,8 метра. По теоретическим расчетам, высота волны во время шторма здесь может быть и больше.

Сравнительно спокойным районом Ладоги являются южные губы, где волна в 2,5 метра бывает только при очень сильных ветрах. Самый тихий месяц на Ладоге - июль. В это время над озером большей частью **СТОИТ ШТИЛЬ.**



Шлиссельбургская губа
Ладожского озера,
крепость Орешек

Шлиссельбургская губа - мелкий залив у южного берега Ладоги, 1-3 метра. Суда движутся по искусственному фарватеру из Ладоги в Неву и обратно.

Сама природа создала идеальное место для постройки крепости. Остров отделён от материка двумя широкими протоками Невы и предграждает неприятелю вход на Ладогу как летом, так и зимой: из-за сильного течения вода в этом месте не замерзает.



Дорога Жизни. Никто не забыт и ничто не забыто.



памятник "Разорванное кольцо"



Здесь машины сходили на лед Ладожского озера. По льду была проложена трасса. Вдоль нее располагались ремонтные мастерские, на каждом километре стояли регулировщики, через каждые 5 км были расположены пункты забора воды. Зенитная артиллерия и истребители защищали небо над магистралью, дорожники перекрывали трещины во льду и воронки от вражеских бомб деревянными мостами. Дорога жила своей жизнью и давала жизнь стоящему за ее спиной огромному городу.

