

# Ладожское озеро

An aerial photograph of Lake Ladoga, showing a large, dark blue body of water with several islands and peninsulas. The sky is bright blue with scattered white clouds. The text 'Ладожское озеро' is overlaid in a large, stylized font with a blue-to-white gradient and a yellow outline.



**Ладожское озеро – уникальная природная система на Северо-Западе России.**

Первоначально озеро носило название Нево. Но поскольку это наименование характеризовало главную водную артерию Санкт-Петербурга, то было принято решение переименовать его в Ладожское.

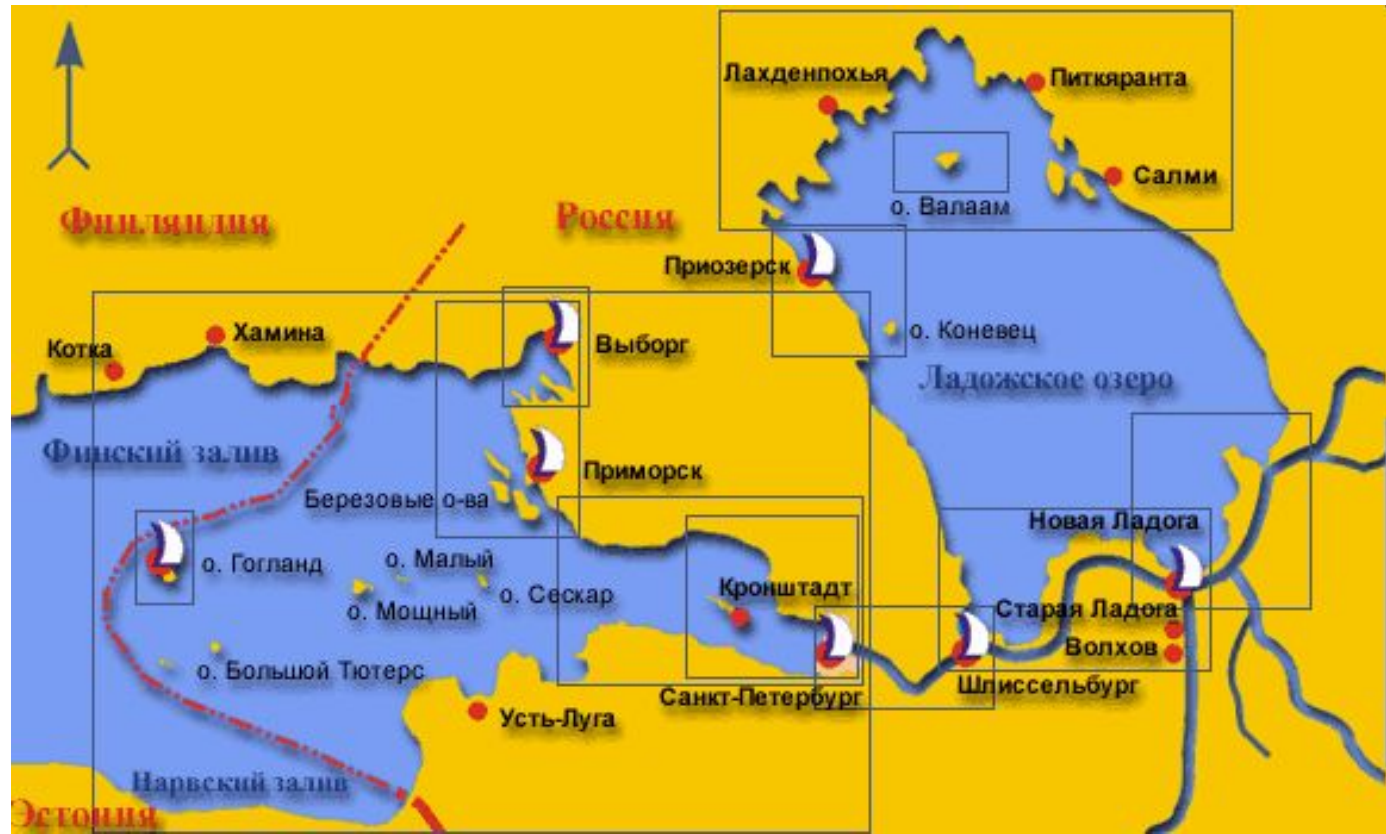




Озеро слегка вытянуто в меридиональном направлении.

Максимальная длина составляет около 200 км, ширина - 130 км. Наибольшая глубина - 260 м.

Ладожское озеро - это самое крупное озеро Европы. Площадь Ладожского озера составляет 18400 кв. км.







о. Валаам

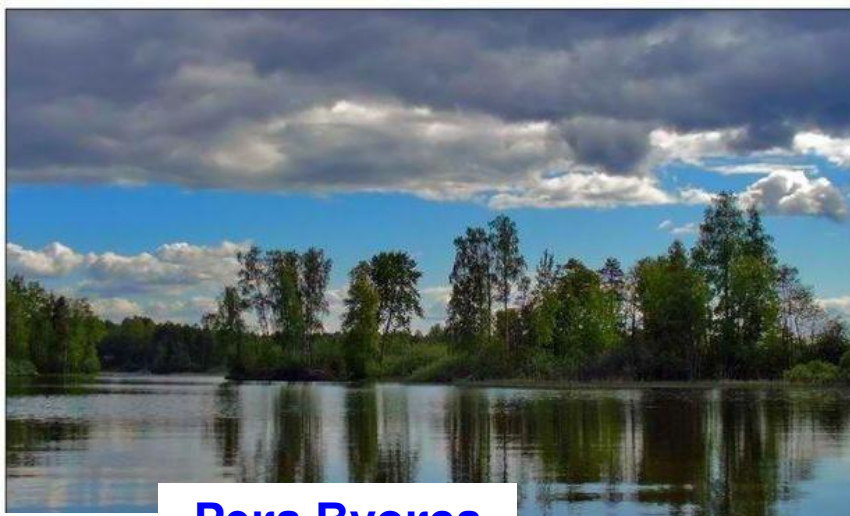
бы

них

ются размерами  
ские острова, с  
пускающимися в  
береговыми  
нами. Над  
жественным  
лением Ладожского  
ра природа работала  
миллионы лет.



**32 реки несут свои  
воды в Ладогу. А  
вытекает только одна  
— Нева.**

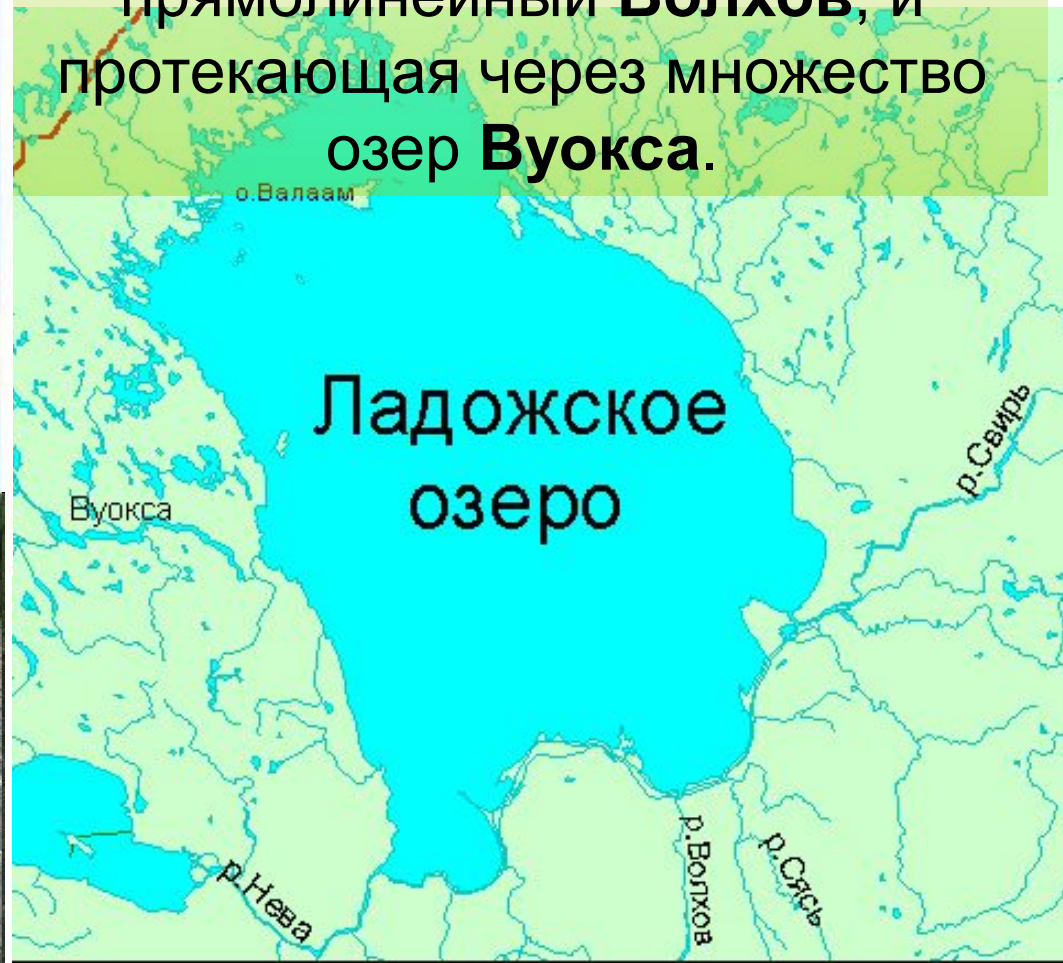


**Река Вуокса**



<http://www.epiland.ru/>

Это и таящая в себе огромный запас энергии полноводная река **Свирь**, и маленькие, теряющиеся среди лесов и лугов речки северного берега, и прямолинейный **Волхов**, и протекающая через множество озер **Вуокса**.



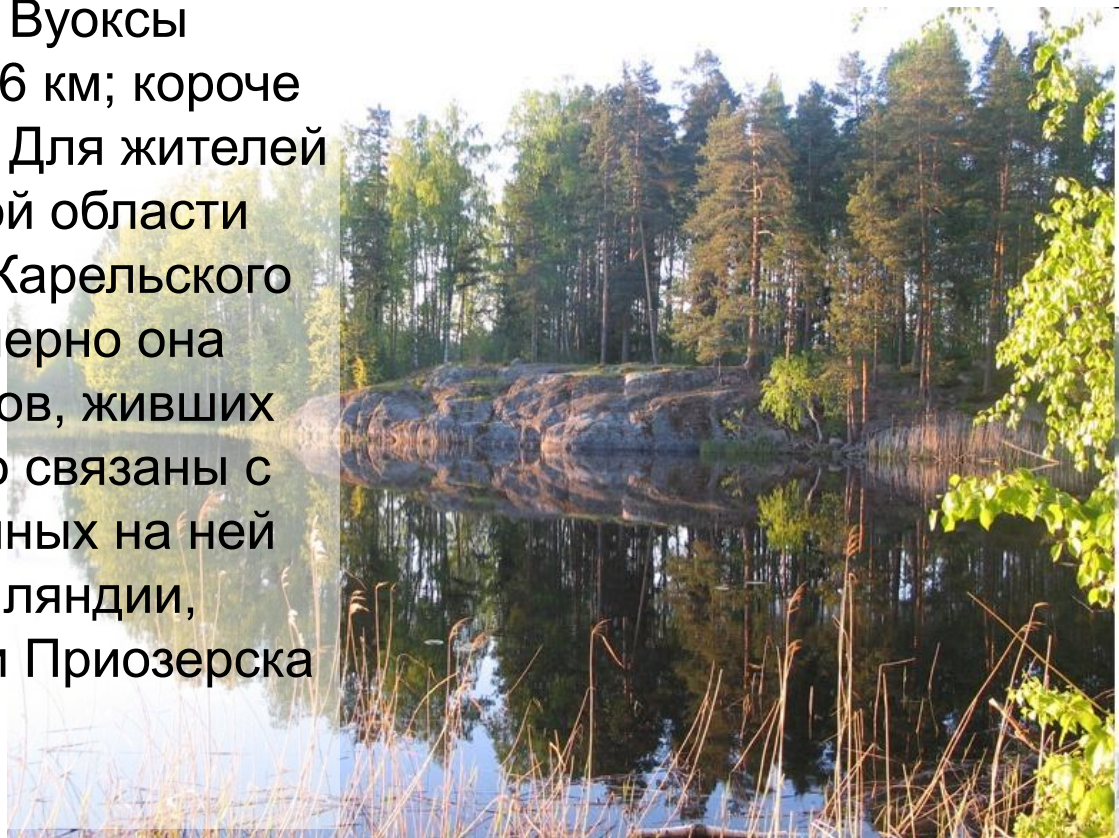




Ладожское озеро (схема).



**Вуокса** - это одна из крупнейших рек Озерного края на севере Европы, соединяющая два из Великих Европейских озер — Сайму и Ладогу. Среди всех рек, впадающих в Ладожское озеро, по объему выносимой воды (около 660 кубометров в секунду) Вуокса занимает второе место после Свири. В то же время для столь многоводной реки длина Вуоксы сравнительно невелика — 156 км; короче ее только Нева длиной 74 км. Для жителей Петербурга и Ленинградской области Вуокса — один из символов Карельского перешейка; такой же примерно она сохранилась в памяти финнов, живших здесь до 1940 г. Неразрывно связаны с Вуоксой образы расположенных на ней городов — Иматры в Финляндии, Светогорска, Каменногорска и Приозерска в России.





## Многие реки связывают Ладогу с озерами:

Волхов - с Ильменем,

Свирь - с Онежским,

Видлица - с Ведлозером,

Тулема - с Тулмозером,

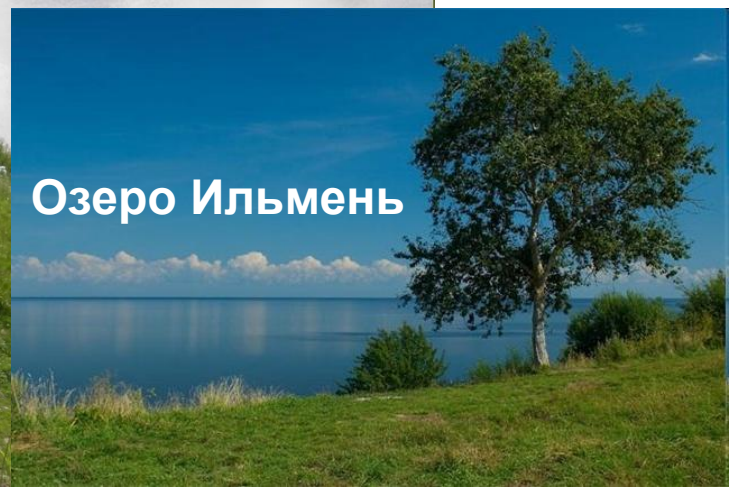
река Ляскеля или Янисъеки - с озером Янисъярви,

Вуокса - с большими озерами Финляндии (система озер Саймы),

Тайпале - с озером Суходольским (Сувантоярви).

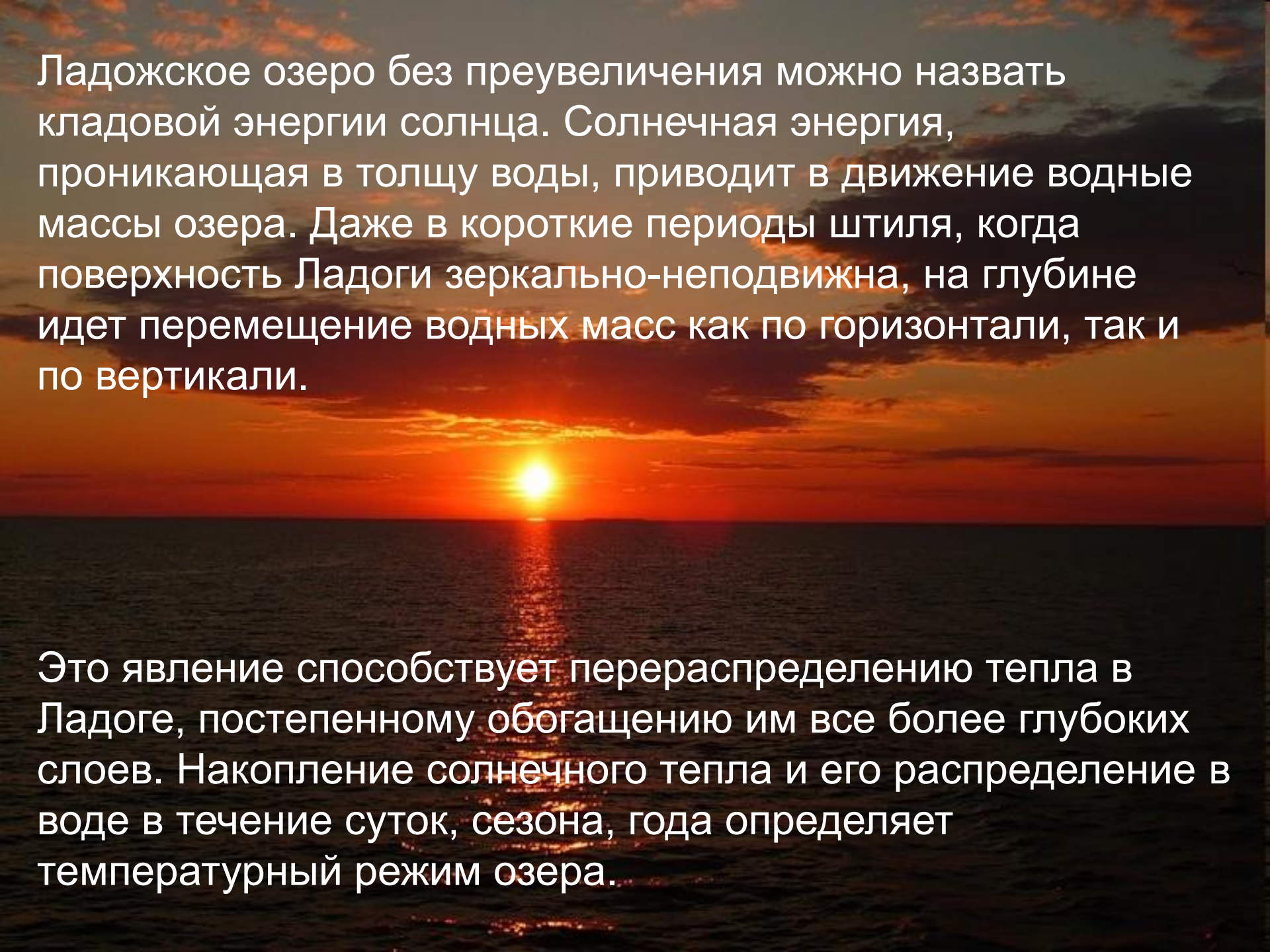


Река Волхов



Озеро Ильмень



A photograph of a sunset over a large body of water. The sun is a bright, glowing orb on the horizon, casting a shimmering path of light across the dark water. The sky is filled with soft, orange and red clouds, transitioning to a darker blue at the top. The overall scene is serene and captures the beauty of a late afternoon or early evening.

Ладожское озеро без преувеличения можно назвать кладовой энергии солнца. Солнечная энергия, проникающая в толщу воды, приводит в движение водные массы озера. Даже в короткие периоды штиля, когда поверхность Ладоги зеркально-неподвижна, на глубине идет перемещение водных масс как по горизонтали, так и по вертикали.

Это явление способствует перераспределению тепла в Ладоге, постепенному обогащению им все более глубоких слоев. Накопление солнечного тепла и его распределение в воде в течение суток, сезона, года определяет температурный режим озера.



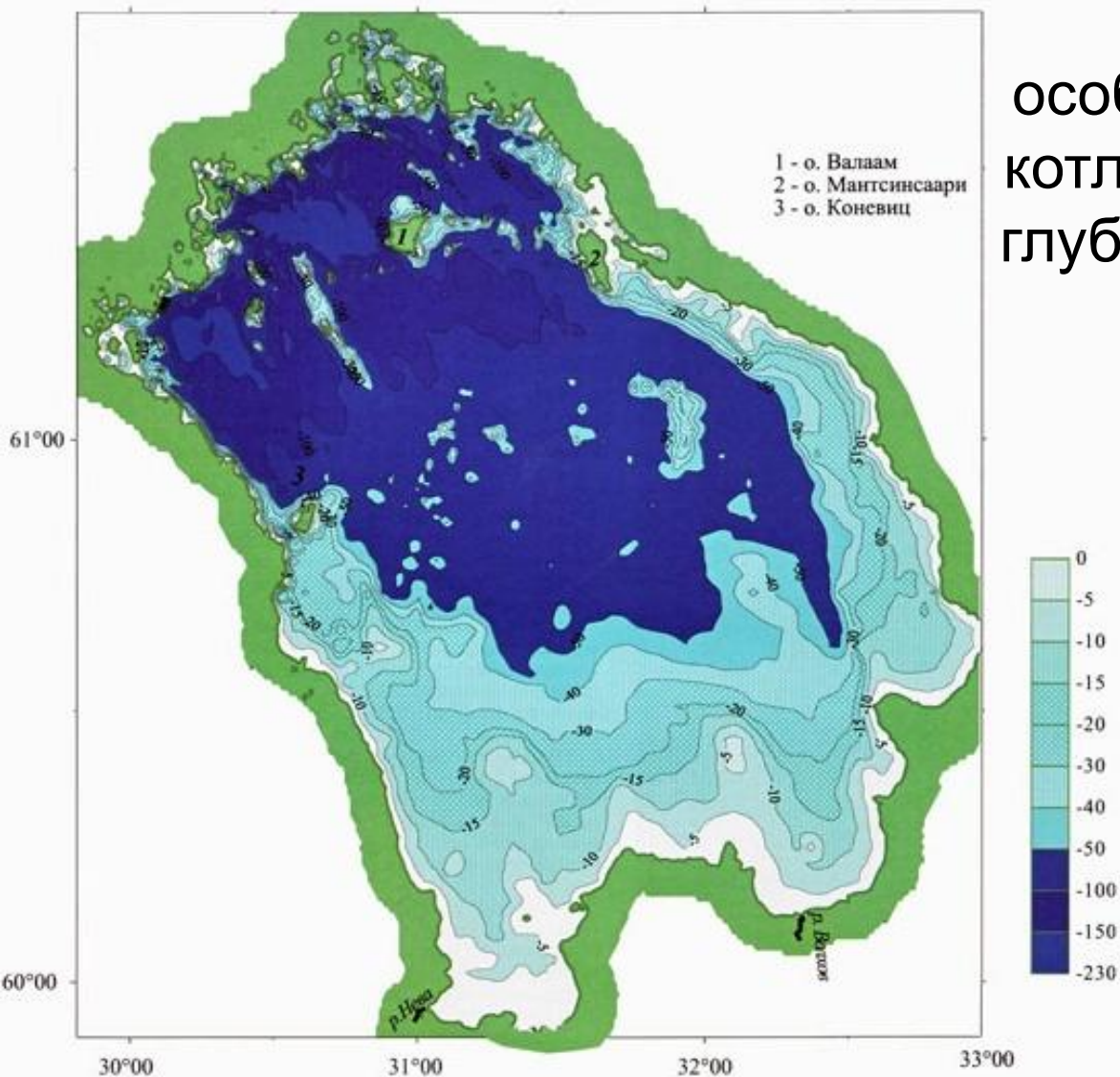
Ладога судоходна с древних времен. В 9-12 веках через нее шел водный торговый путь "из варяг в греки". Издревле плавание по озеру было связано с большим риском. Тысячи судов погибли в его волнах. Дошло до того, что ни одно страховое общество России не страховало суда, идущие с грузом по Ладоге.



Сказывались не только слабая оснащённость судов и отсутствие хороших навигационных карт, но и природные особенности Ладоги. "Озеро бурно и наполнено камнями", - так писал известный исследователь А.П.Андреев.



Причина сурового нрава  
Ладоги кроется в  
особенностях строения ее  
котловины, распределения  
глубин и очертаниях озера.



Резкий перелом в  
профиле дна при  
переходе от больших  
глубин в северной  
части к малым  
глубинам южной  
препятствует  
образованию  
"правильной" волны -  
по всей длине озера.



Была замечена и другая особенность волнения на озере. Во время шторма происходит чередование волн: группа из 4 - 5 высоких и длинных волн сменяется группой более низких и коротких. Такое волнение воспринимается судном как ухабистая дорога. Оно вызывает бортовую качку, отрицательно сказывающуюся на состоянии корпуса судна. **Изучение волнения на озере связано с большими трудностями.**



Самая высокая волна, которую удалось измерить на Ладоге, была 5,8 метра. По теоретическим расчетам, высота волны во время шторма здесь может быть и больше.



Сравнительно спокойным районом Ладоги являются южные губы, где волна в 2,5 метра бывает только при очень сильных ветрах. Самый тихий месяц на Ладоге - июль. В это время над озером большей частью **СТОИТ ШТИЛЬ.**



Шлиссельбургская губа  
Ладожского озера,  
крепость Орешек

Шлиссельбургская губа - мелкий залив у южного берега Ладоги, 1-3 метра. Суда движутся по искусственному фарватеру из Ладоги в Неву и обратно.

**Сама природа создала идеальное место для постройки крепости.** Остров отделён от материка двумя широкими протоками Невы и предграждает неприятелю вход на Ладогу как летом, так и зимой: из-за сильного течения вода в этом месте не замерзает.





# Дорога Жизни. Никто не забыт и ничто не забыто.



памятник "Разорванное кольцо"



Здесь машины сходили на лед Ладожского озера. По льду была проложена трасса. Вдоль нее располагались ремонтные мастерские, на каждом километре стояли регулировщики, через каждые 5 км были расположены пункты забора воды. Зенитная артиллерия и истребители защищали небо над магистралью, дорожники перекрывали трещины во льду и воронки от вражеских бомб деревянными мостами. Дорога жила своей жизнью и давала жизнь стоящему за ее спиной огромному городу.



