



Латинская

Америка

Учебно-воспитательные цели:

- Изучить основное политическое и экономическое положение Латинской Америки.
- Рассмотреть социально-экономический уровень развития стран Латинской Америки.
- Оценить природно-ресурсный потенциал для развития экономики этих стран.



Рис. 1 Политическая карта Латинской Америки и её крупные регионы.

Основные черты ЭГП и ПГП:

- Федеративные государства: Аргентина, Бразилия, Венесуэла, Мексика.
- Все остальные страны либо республики, либо государства в составе содружества, возглавляемого Великобританией.
- Все страны за исключением Боливии и Парагвая, имеют широкий выход к океану.
- Страны Латинской Америки находятся в сравнительной близости от США, удалены от других крупных регионов мира.
- Географически все страны делят на 4 региона:
 1. Мексика.
 2. Страны Центральной Америки и Вест-Индия.
 3. Страны бассейна Амазонки и Лаплатской низменности.
 4. Андские страны.

Природные условия и ресурсы:

- Более $\frac{1}{2}$ запасов редких и рассеянных элементов: ниобия, лития, бериллия, молибдена.
- $\frac{2}{5}$ запасов медных руд.
- $\frac{1}{3}$ запасов от общемировых – сурьмяных руд и серебра.
- $\frac{1}{4}$ запасов железных, оловянных руд и бокситов.
- $\frac{1}{5}$ мировых запасов нефти.
- Крупнейшие в регионе нефтегазоносные бассейны находятся в Мексике и Венесуэле

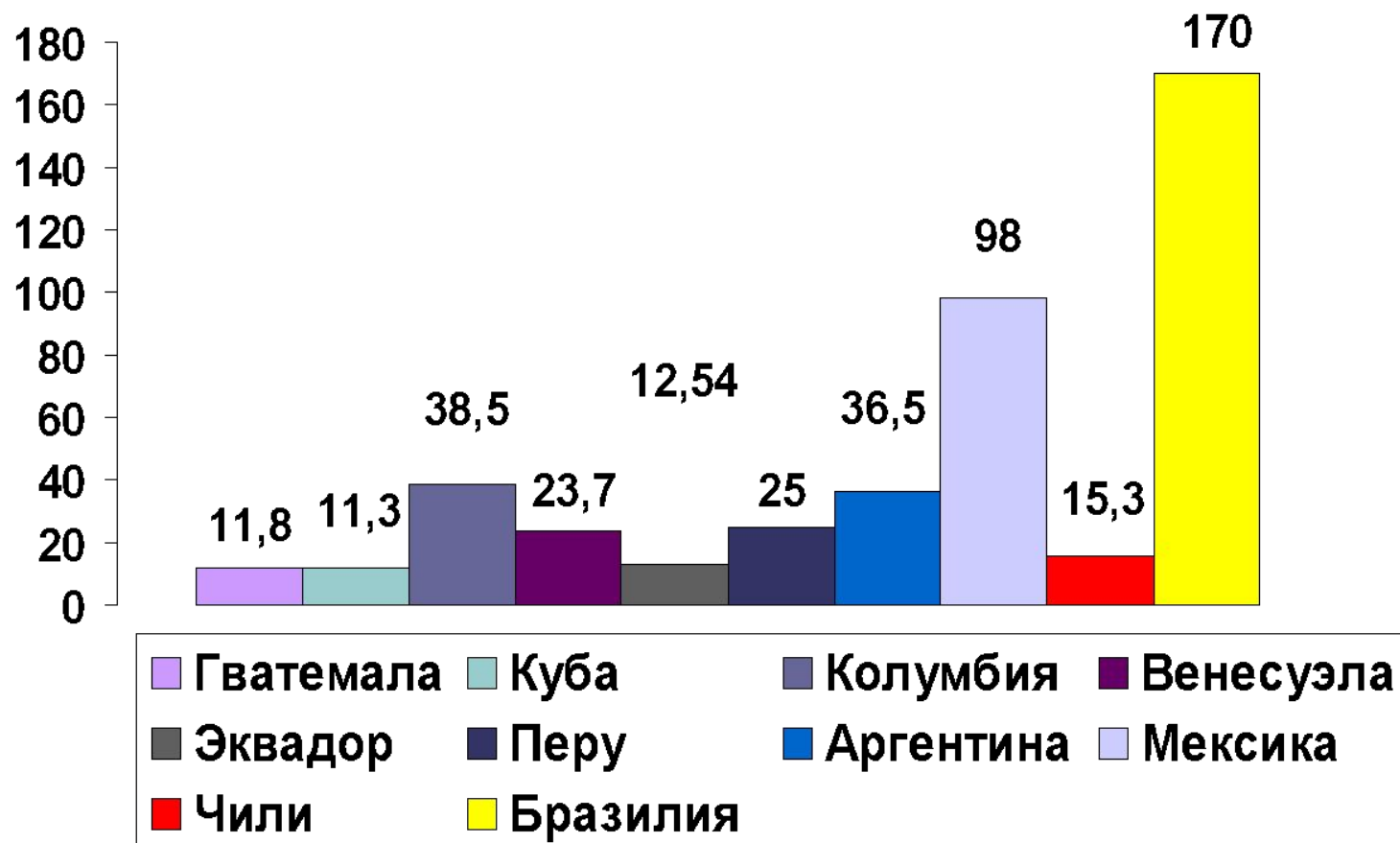
Рис. 2
Экономическая
карта региона.



Основные черты размещения населения стран:

1. Один из наименее заселенных регионов мира со средней плотностью 25 чел. на км².
2. Неравномерность его размещения выражена сильнее, чем в большинстве других крупных регионов.
3. Ни в одном другом регионе мира население не освоило в такой мере обширные плоскогорья и не поднимается так высоко в горы.
4. Высокая концентрация населения в приокеанских зонах (200 чел на км²).

Численность населения стран.



Характеристика населения:

- Общая численность населения - 530 млн. человек.
- Второй тип воспроизводства населения (демографический пик был пройден в 50-60-е годы).
- Естественный прирост населения превышает 2% в год, что влияет не только на численность, но и на возрастную структуру.

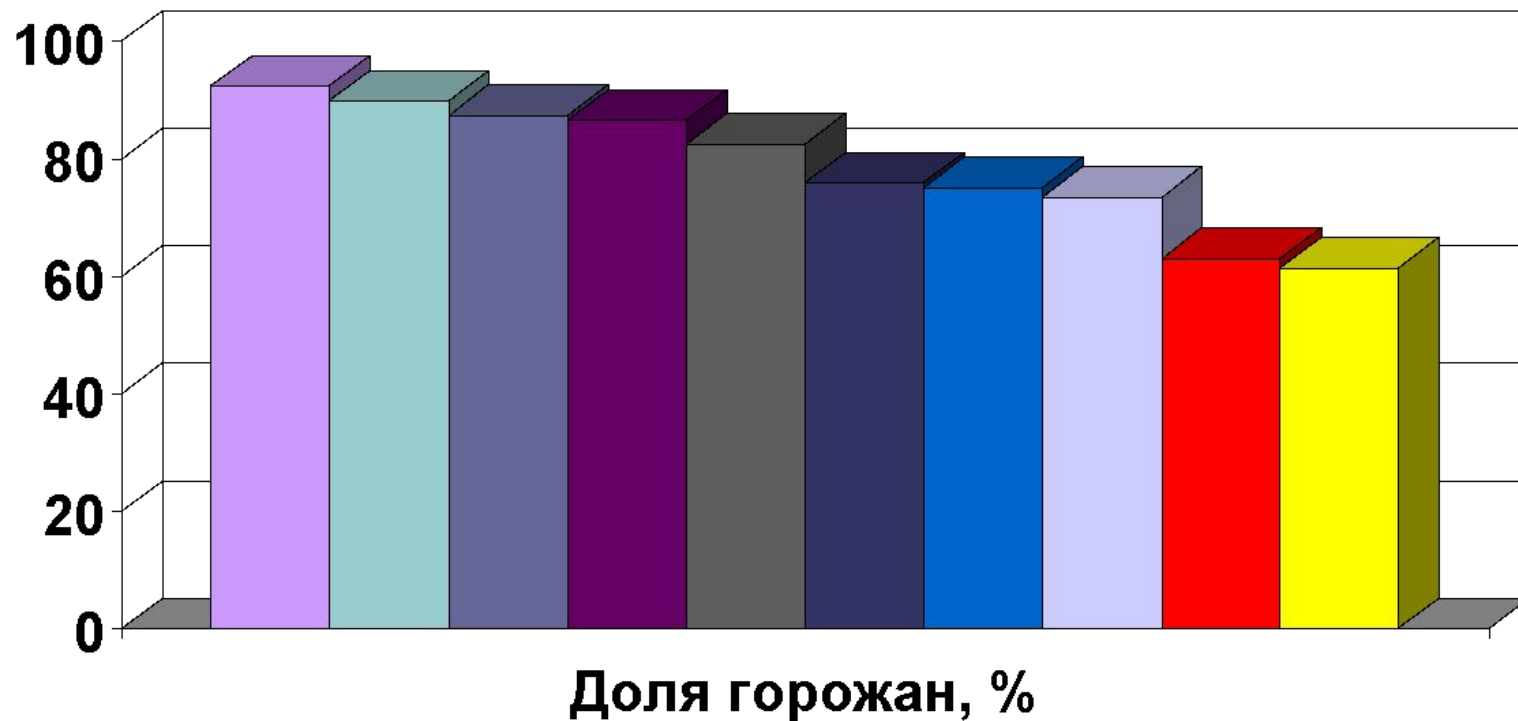
Составляющие компоненты этнического состава населения:



Урбанизация:

- Средний уровень урбанизации в регионе очень высокий – 6-7%.
- В Латинской Америке – 200 городов, из них 40 «городов-миллионеров».
- Крупнейшие агломерации:
 1. Мехико-сити и Сан-Паулу (около 20 млн. человек).
 2. Буэнос-Айрес и Рио-де-Жанейро (более 10млн.человек).
 3. Лима, Богота и Сантьяго-де-Чили (4,5 и 7 млн. человек).

Доля городского населения страны:



Латиноамериканский тип города:

- Ядром города обычно служит центральная площадь («пласа майор»), на которой располагаются ратуша, собор, административные здания. От этой площади улицы расходятся под прямыми углами, образуя четкую «шахматную» сетку. На неё в последние десятилетия наложилась современная застройка.

Высокий экономический уровень развития:

- Промышленный облик определяют: Мексика, Аргентина, Бразилия, а также Венесуэла, Чили, Колумбия, Перу.
- Эти государства сосредотачивают $2/3$ промышленного производства региона и на $9/10$ обеспечивают свои потребности в промышленной продукции.

Хозяйство: противоречия развития.

1. Низкие показатели ВВП.
2. По темпам ежегодного прироста подушевого ВВП уступает средним странам, опережая лишь Африку.
3. Прогресс сферы услуг, но в промышленности высокая доля добывающей и низкая – обрабатывающей.
4. Низкие показатели потребления электроэнергии по отдельным странам и на душу населения.
5. Большие различия социально-экономических показателей между отдельными странами и внутригосударственными районами.
6. Низкие основные показатели в области социальной сферы. Доля грамотных составляет примерно 84%, расходы на образование – примерно 4% ВВП, число пациентов на 1 больничную койку 450.

Промышленность:

- В структуре горнодобывающей промышленности региона 1-ое место занимает нефть (Мексика и Венесуэла). На нефть и газ приходится почти 80% стоимости её экспорта.
- 2-ое место принадлежит железной руде, более $\frac{1}{4}$ мировой добычи (Бразилия, Мексика, Венесуэла).
- По добычи алюминиевого сырья – более $\frac{1}{4}$ мировой добычи и около $\frac{1}{2}$ экспорта бокситов (Ямайка, Бразилия, Венесуэла, Суринам).
- $\frac{1}{3}$ мировой добычи руд меди (в выплавке рафинированной меди лидирует Чили). В добыче руд меди выделяется Перу.

-
- По олову регион дает 1/3 мировой добычи (доминирует Боливия).
 - По свинцовым и цинковым рудам Перу занимает 4-е место, Мексика – 6-е место в мире.
 - По серебру (около 40% мировой добычи) – Мексика, Перу.
 - По золоту (10% мировой добычи) – Бразилия и Перу.
 - По ртути – на Мексику приходится 10% мировой добычи.
 - По флюориту – 15% дает Мексика.
 - По добыче слюды Бразилия является монополистом.
 - По добыче никеля – Куба.

Ведущие производители стали в мире (2004 г.):

Страна	Сталь, млн.т.
8. Бразилия	32,9
15. Мексика	16,7
29. Аргентина	5,1
32. Венесуэла	4,6

Сельское хозяйство:

- Низкая продуктивность.
- Монокультурная специализация районов и даже стран.
- Экстенсивность ведения с/х многих стран.
- Малый удельный вес обрабатываемой площади (свыше 5% от всей территории).
- С одной стороны 10% - хозяйства помещиков, владеющих 1/3 с/х земель, с другой - малоземельные крестьяне – пионы.
- Огромную роль играет плантационное хозяйство, сочетающее элементы капиталистических и товарно-денежных отношений с элементами докапиталистическими, привязывающими к плантации работающих на ней рабочих.

Главные производители:

- **Сахарного тростника** являются Бразилия, Куба, Мексика.
- **Кофе**- лидеры Бразилия, Колумбия, Мексика.
- **Какао** – Бразилия, Эквадор, Колумбия.
- **Хлопчатника** - Бразилия, Мексика, Колумбия.
- **Ананасов** –Бразилия, Мексика.
- Основной производитель экспортных **зерновых культур** – Аргентина.
- **Апельсины** – Бразилия.
- **Бананы** – Эквадор и Колумбия.
- **«Теневое растениеводство»** - выращивание культур, содержащих наркотические вещества. Колумбия.

Животноводство:

- Базируется на естественных степных пастбищах, а также посевах зерновых культур, которые используются в качестве зимних пастбищ для крупного рогатого скота в Аргентине, Уругвае, Бразилии.
- На долю региона приходится: 1/5 мирового поголовья крупного рогатого скота, 1/10 овец и свиней.
- Овцеводство развито в Перу, Мексике, Бразилии.
- Большим поголовьем лошадей отличаются Мексика, Аргентина, Бразилия.

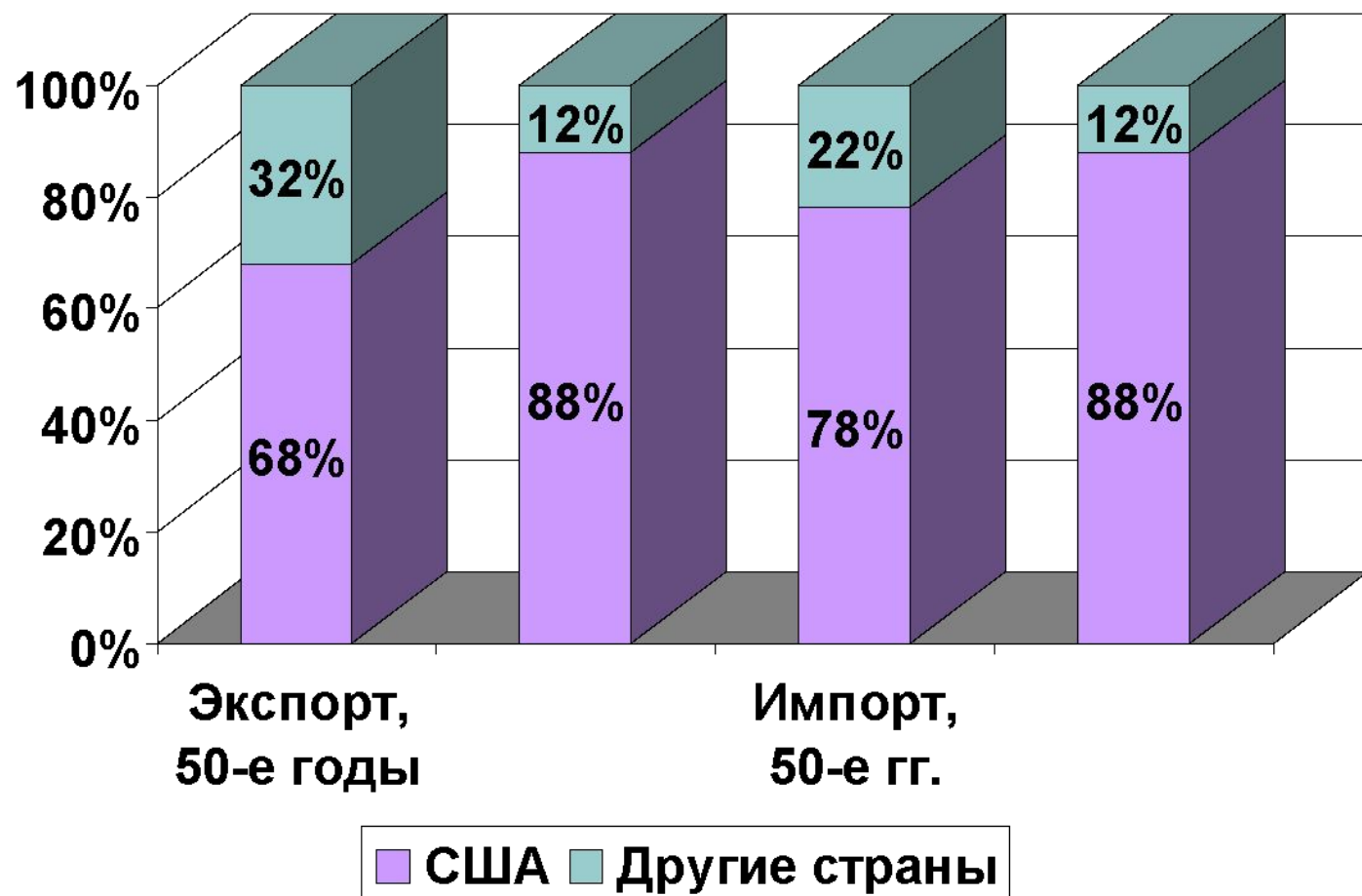
Транспорт.

- Протяженность ж/д сети превышает 150 тыс. км; при этом около 80% приходится на Аргентину, Бразилию, Мексику, Венесуэлу.
- Внутренний водный транспорт развит на Амазонке и её притоках, а также по рекам Парана, Ориноко, Магдалена. Общая протяженность судоходных рек – 83 тыс. км.
- Морской транспорт – особенно велик грузооборот специализированных портов по вывозу сырья (Тубараи, Ла-Салина, Балао).
- Магистральные трубопроводы развиты в Мексике, Аргентине, Венесуэле, Колумбии.
- Панамский канал (с 1914 года).

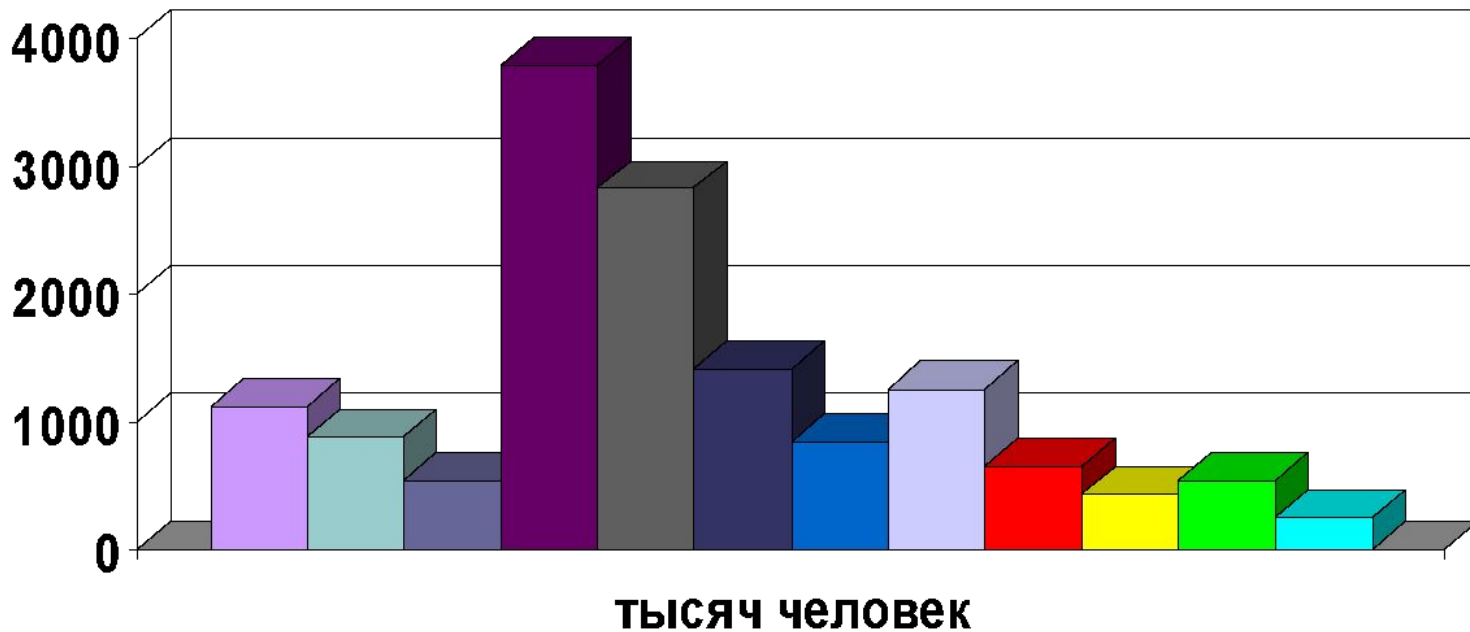
Мексика.

- Входит в число наиболее развитых стран Латинской Америки (по ВВП – на втором месте после Бразилии). Этому способствовала политика «открытых дверей», проводившаяся с середины 80-х гг.
- Успешно развиваются наукоемкие отрасли машиностроения и химии на базе черной металлургии и других собственных ресурсов.
- *Макиладорас* – свободные экономические зоны, ориентированные на производственно-технологические связи с США (легкая, электронная, автомобилестроение).
- 1-2 место в мире по добыче серебряных руд.

Изменение направлений внешнеэкономических связей Мексики.



Посещаемость стран иностранными туристами.



Региональные различия.

- По уровню экономического развития выделяют три группы стран:
 1. «Большая тройка» на долю которых приходится 70% объема ВВП региона и $\frac{3}{4}$ его обрабатывающей промышленности.
 2. страны, занимающие среднее положение: Венесуэла, Колумбия, Чили, Перу, Уругвай.
 3. Все остальные страны, среди которых наиболее отсталыми являются государства Центральной Америки (за исключением Коста-Рики).



Домашнее задание:

- Стр. 295-304.