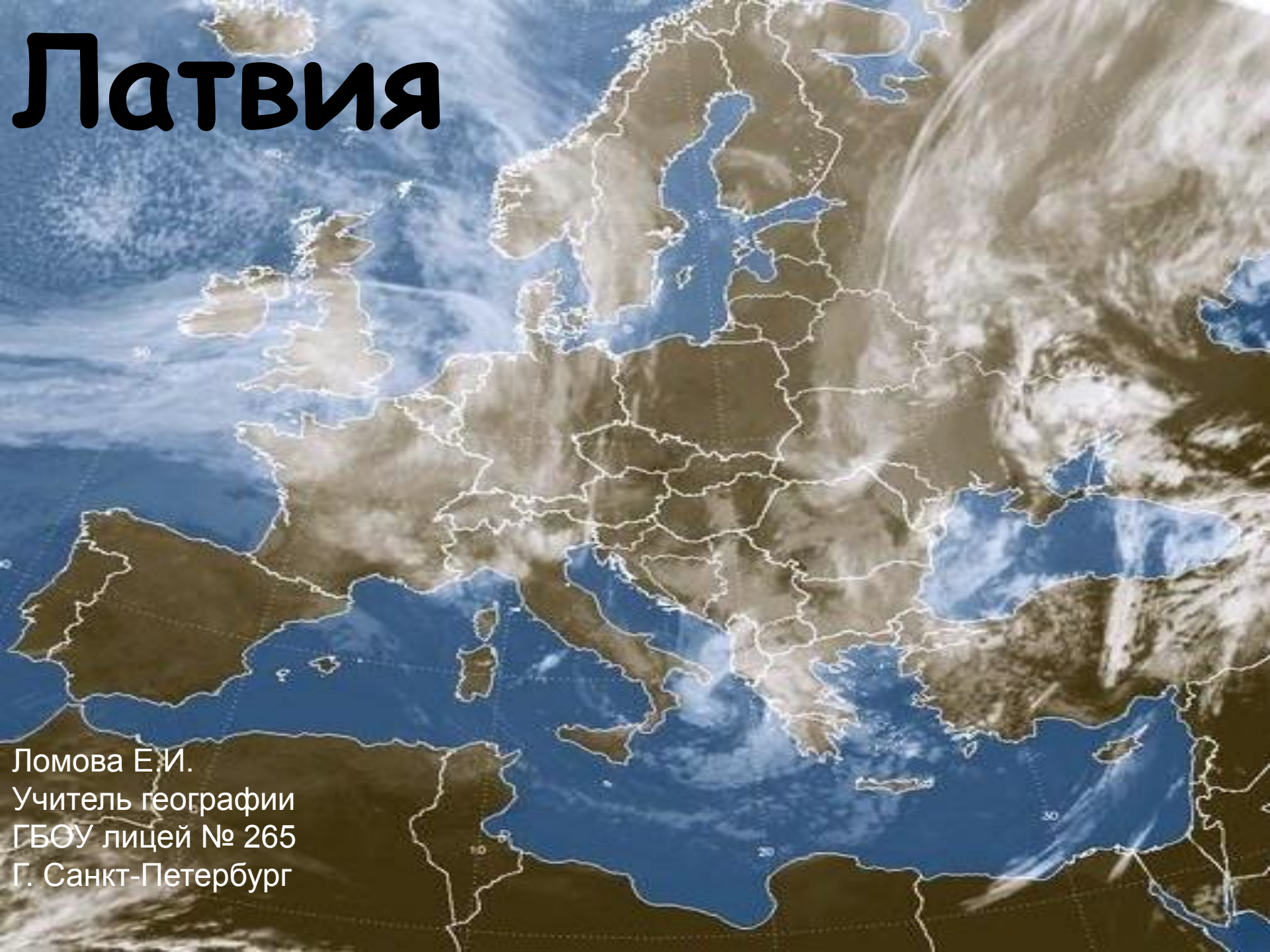


Латвия

Ломова Е.И.
Учитель географии
ГБОУ лицей № 265
Г. Санкт-Петербург



Латвия

S = 65 589 кв.км (124 место в мире)

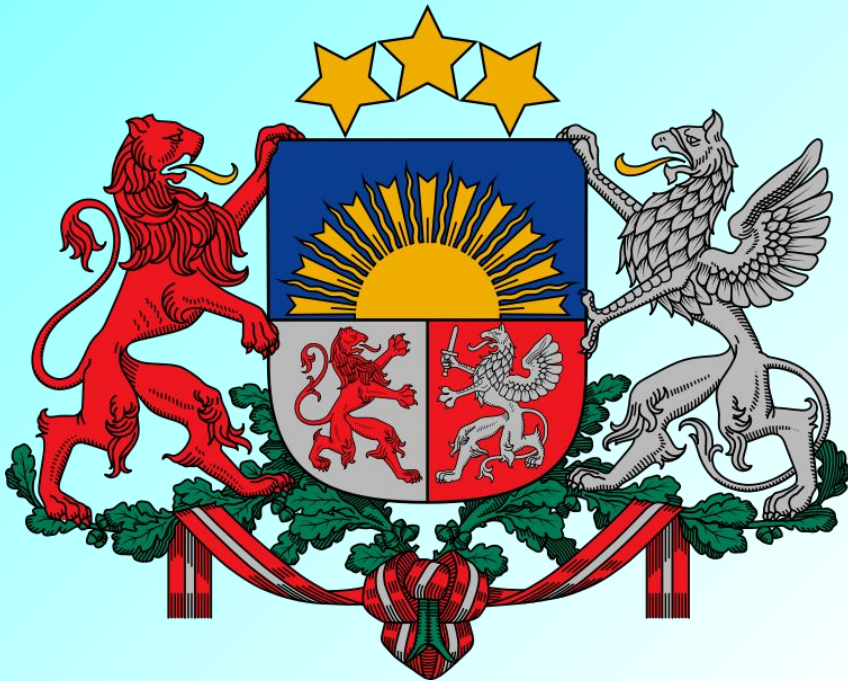
**N = 2 млн 67 тыс. чел. (2011 год,
143 место в мире)**

24 августа 1991 года РСФСР признала факт восстановления независимости Латвийской Республики.

6 сентября 1991 года независимость Латвии признана СССР.
Латвия является членом ООН с 17 сентября 1991 года.

Герб

Герб, созданный латышским художником, профессором Рихардсом Зариньшем, объединил в себе как символы национальной государственности Латвии, так и старинные гербы исторических областей страны.



Был принят в качестве государственного герба 16 июля 1921 года Учредительным собранием Латвийской республики.

Флаг

По легенде красно-бело-красный флаг Латвии — один из старейших в мире.

Его история берет начало со времён битвы с земгальскими племенами неподалёку от Риги в XIII веке. Согласно одной из легенд, основой флага стало белое полотно, в котором вынесли с поля боя смертельно раненого вождя латышского племени. Солдаты подняли пропитанное кровью с двух концов полотно как знамя, и оно привело их к победе.



Президент



Андрис Берзньш

Список президентов Латвии

Гунтис Улманис 1991-1999

Вайра-Вике Фрейберга 1999-2007

Валдис Затлерс 2007-2011

Общие сведения

- Официальный язык – латвийский.
- В Латвии нет государственной религии, зарегистрировано 14 религиозных объединений.
- Государственный строй: республика.
- Глава государства: президент.
- ВВП на душу населения 2290 дол. США на душу населения.
- Границы – с Эстонией, Литвой, Россией и Белоруссией.
- Член - ВТО, ЕС, ООН.

Географическое положение

Расположена на северо-западе
Восточно-Европейской равнины, у юго-
восточных берегов Балтийского моря.
Берега низменные, с песчаными
пляжами и дюнами.

Рельеф



Рельеф

Рельеф равнинный, возвышенности перемежаются с низменностями.

Высшая точка – холм Гайзинькалнс, 312 м.

Самая протяженная низменность – Приморская.

Крупная река – Даугава
12 тыс. рек и 3 тыс. озер

Полезные ископаемые

В республике имеются месторождения:

- Торфа
- Известняка
- На побережье - янтаря.

Климат

- Климат переходный от морского к континентальному.
- Ветры в основном западные.
- Средняя t июля $+16+18^{\circ}\text{C}$ января до -2°C на побережье до -8°C на востоке.
- Осадков выпадает 550-800 мм в год, наибольшее количество на западных склонах возвышенностей.
- Большая облачность 150-180 дней в году.

Состав населения

- Национальный (латыши 62 %, русские 27%, украинцы 3%, литовцы, белорусы и поляки - 2%).
- Горожане составляют 70 % населения, сельские жители — 30 %.



Крупные города



Рига



- Официальной датой основания города является 1201 год, основателем Риги является немецкий епископ Альберт фон Буксгевден из рыцарского рода Аппельдерн.
- Население — 705 703 жителей (2010).
- Находится на обоих берегах реки Западная Двина, недалеко от её впадения в Рижский залив.
- Город разделён на 6 административных районов

Юрмала

- 66 тыс. чел.
- Крупный порт.
- Климатический и бальнеогрязевой курорт.
- Образован в 1959 году



Вентспилс

- 50 тыс. чел.
- Город с 1378 года до 1917 года название Виндава.
- Порт на Балтийском море.
- Центр рыбной и деревообрабатывающей промышленности.



Денежная единица 1 лат



Денежная единица
1 лат = 100 сантимов



Экономика

Индустриально-аграрная страна.

Машиностроение:

- Елгава – автобусы
- Рига – вагоны,

Химическая промышленность:

- Вентспилс – азотные удобрения,
- Юрмала – целлюлозно-бумажная

Развита химическая и нефтехимическая

легкая (текстильная, трикотажная) про

Обработка кожи, янтаря



Сельское хозяйство

- Главная отрасль – животноводство (молочно-мясное и беконное свиноводство).
- Растениеводство: зерновые (рожь, пшеница, ячмень), кормовые –до 50 %, картофелеводство, овощеводство.
- Пчеловодство.



Достопримечательности

Три столетия Латвия находилась под властью рыцарских орденов.

Неудивительно, что в стране сохранилось большое количество средневековых замков. В городе Айзенпите находился орденский замок второй половины 13 века. В 1342 году Ливонский орден на острове Алуксне построил Мариенбургский замок, который был разрушен во время Северной войны (1702), его развалины до сих пор являются объектом притяжения туристов.

Крустпилский замок 13 века можно увидеть в Екабпилсе.

В городе Кандава центром притяжения туристов являются развалины замка 15 -18 вв. и пороховая башня.

Рыцарский замок, построенный в 1399 году, сохранился в городе Лудза — является историческим центром города.



Знаменитые люди

- Раймонд Паулс (1936) – известнейший латышский композитор, Маэстро.
- Лайма Вайкуле (1954)
- Марис Лиєпа (1936-1989) - известный танцовщик
- Вера Мухина (1889-1953) – советский скульптор, создатель «Рабочего и Колхозника»
- Сергей Эйзенштейн (1898-1948) – знаменитый кинорежиссер. Автор фильма «Броненосец Потемкин» и др.

Источники информации

<http://ru.wikipedia>

<http://meeting.lv/latvia/popular.php>

<http://www.stranas.ru/europe/Latvia.html>

Географический атлас мира, 1999.

Атлас географический
справочный

Малая энциклопедия городов,