



Краснокамский район



Краснокамский район



Территория Краснокамского района относится к центральным районам Пермского края, который занимает часть Русской равнины и западных склонов Уральских гор.

Кроме красавицы Камы на территории Краснокамска протекает более десятка небольших рек и речушек: Сюзьва, Пальта, Поломка, Малая и Большая Ласьвы.

Большая Ласьва

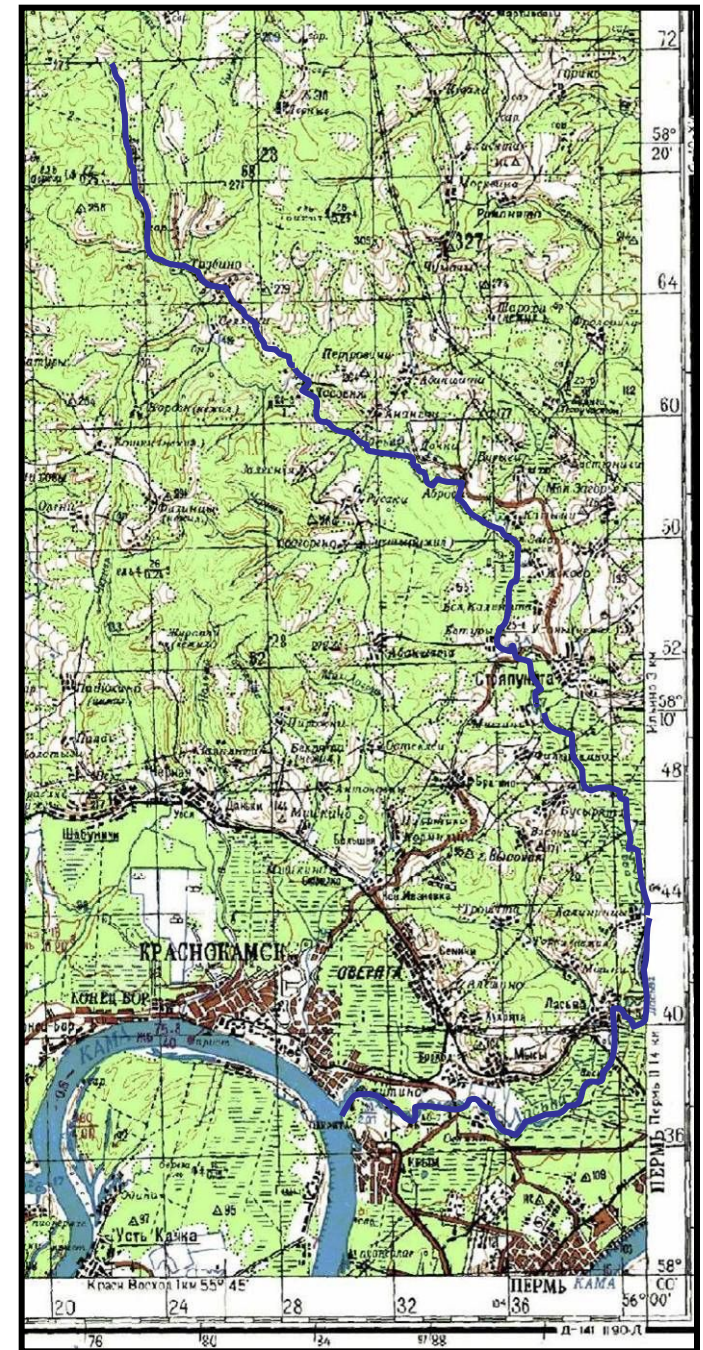
Большая Ласьва – правый приток Камы берет свое начало в Ильинском районе.

Длина реки 78 км без залива, протяженность которого 5-6 км.

Глубина реки колеблется от 80 см до 5-6 метров, ширина русла - от 1 метра в истоке до 300 метров в устье.

В Большую Ласьву впадает 58 притоков, два более крупных притока – р. Пережка и р. Черная.

В бассейне реки имеется 2 озера.



Течет река по холмистой местности, берега умеренно крутые, покрытые смешанным лесом (ель, сосна, береза, осина), ближе к устью – кустарником и луговой растительностью.



Живописный ландшафт, богатый растительный мир, исторические памятники, возможность рыбалки, наличие автомобильных и грунтовых дорог дают возможность туристам совершить увлекательное путешествие по Большой Ласьве.

Верхний участок

Ильинский р-н

Путешествие начинаем с северной границы Краснокамского района с верхнего участка Большой Ласьвы.

Здесь расположилась деревушка Корьково. Ширина реки в этом месте небольшая – до метра, грунт песчаный с галечными перекатами.

Чистая вода и быстрое течение создают условия для жизни ценных пород рыб речного гольца и хариуса. Ниже деревни расположен пруд. В нем любители рыбалки могут выловить карпа весом до 2 кг.

● Корьково





Далее по течению реки на высоком холме (279 м) расположена д. Трубино. В ясную погоду с этого места просматривается Пермь и извилистая лента Камы

Под горой спряталась д. Часовня, состоящая всего из восьми дворов, некоторые из них построены более ста лет назад. Постоянно в деревне живут три семьи, остальные – дачники. Родники, любовно оборудованные местными жителями, питают Ласьву холодной чистой водой

д.



Средний участок



От Ананичей до Стряпунят река принимает множество притоков (наиболее крупные - р.Долгая, р.Перемка, р.Черная) и стремительно течет по извилистому руслу, сильно врезаюсь в окружающие породы, высота берегов здесь превышает 4-6 метров.

Скорость течения Большой Ласьвы в районе Стряпунят летом 2 км/ч, а весной - значительно выше, поэтому этот участок реки в половодье можно преодолеть на байдарках.

Нижний участок реки

начинается вблизи д.Ласьва. Здесь русло реки проходит по заболоченной равнине, образуя сильные изгибы и петли. Дно на этом участке Большой Ласьвы – песчаное, реже глинистое, встречаются галечные перекаты. Увеличивается до 28 число видов рыб, обитающих в реке.

На этом участке располагается второй старейший населенный пункт Краснокамского района – село Мысы.



Приустьевый участок

Приустьевый участок представлен Ласьвинским заливом, протяженность которого около 5 км. Место здесь очень красивое. Река, прежде чем соединиться с Камой, делится на два рукава, а между ними – луга, заросшие цветущим разнотравьем.



На берегу расположилась деревня Нагорная, которая раньше называлась Лешаки.

Ласьвинский залив

Нижняя часть Ласьвинского залива образована старым руслом реки (глубина около 4м) и значительными площадями мелководий, залитыми в результате образования Воткинского водохранилища.

