

ЛЕСНОЕ ХОЗЯЙСТВО. ОХОТА

ЛАСИКОВА ЛЮДМИЛА АЛЕКСЕЕВНА, МОУ «КАБАКОВСКАЯ
СРЕДНЯЯ ОБЩЕОБРАЗОВАТЕЛЬНАЯ ШКОЛА» АЛЕЙСКОГО
РАЙОНА АЛТАЙСКОГО КРАЯ, УЧИТЕЛЬ ГЕОГРАФИИ

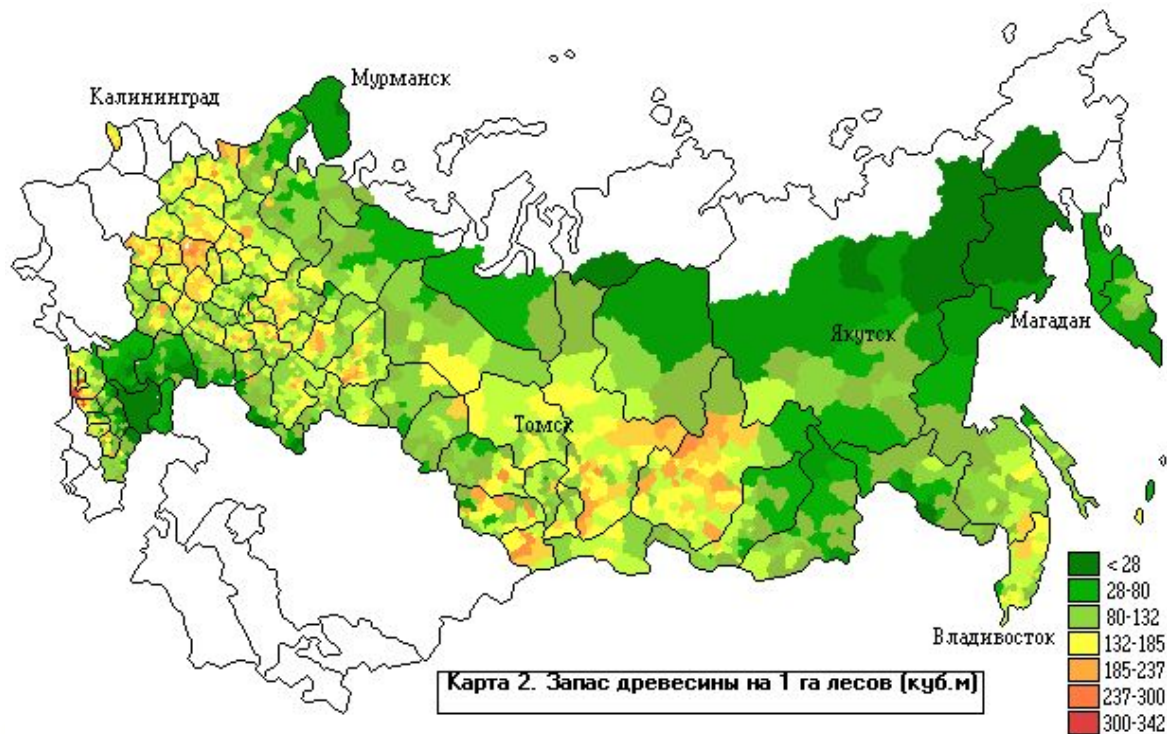
ЛЕСНОЕ ХОЗЯЙСТВО

- Леса – часть живой природы.
- Они выделяют кислород, защищают почву от эрозии, не дают мелеть рекам.
- Леса – место обитания многих видов животных.
- Они богаты орехами, грибами, ягодами, лекарственными травами.
- Для человека лес – место отдыха.
- И, наконец, лес – основа для развития лесной промышленности.



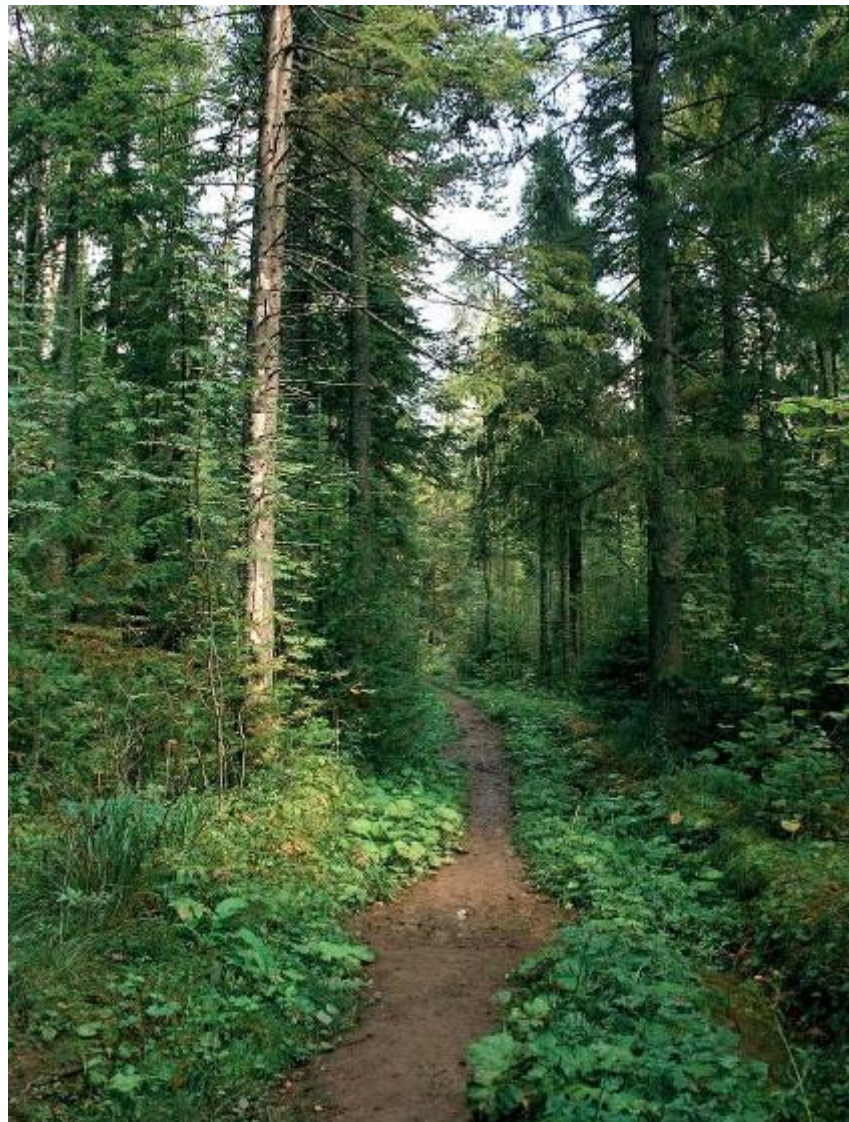
ЛЕСНОЕ ХОЗЯЙСТВО

- В России лесом покрыто 45% территории.
- Площадь лесов и запасов древесины в них составляет 22% от мировых.
- Это самые высокие показатели в мире.
- Бразилия, занимающая второе место в мире по запасам леса, уступает России почти в 2 раза.



ЛЕСНОЕ ХОЗЯЙСТВО

- Российский лес очень высокого качества.
- Например, в Центральной Европе здоровы только 10% лесов.
- Остальная часть повреждена кислотными дождями и другими промышленными выбросами.
- В России же 90% лесов здоровы, при этом почти 3/4 покрытой лесом территории занимают наиболее ценные хвойные породы.
- Поэтому ценность российской древесины не только в её качестве, но и в экологической чистоте.



ЛЕСНОЕ ХОЗЯЙСТВО

- Лес можно и нужно рубить.
- Человек пока что не в состоянии обойтись без изделий из древесины.
- За свою жизнь он расходует около 100 м^3 древесины.
- Древесина используется как топливо.
- Из неё производят бумагу, мебель, строительные материалы.
- С помощью химической переработки из древесины вырабатывают лаки и краски, искусственные волокна и кормовые дрожжи.



ЛЕСНОЕ ХОЗЯЙСТВО

- При использовании леса необходимо помнить **два основных правила**.
- **Во-первых**, лес можно рубить не везде.
- **Во-вторых**, для сохранения лесов на месте вырубленного дерева нужно посадить новое.
- Для этого обязательно должна выполняться определённая цепочка действий: **посадка леса – его выращивание – рубка леса – посадка**.



ЛЕСНОЕ ХОЗЯЙСТВО

- ЗАДАНИЕ: Прочитай текст учебника на с 238 (3-ий абзац).
- Выясни, на какие группы подразделяются леса России по характеру использования. Составь схему «Леса России».

ЛЕСА РОССИИ

ПЕРВАЯ ГРУППА –
леса
природоохранного
назначения
(рекреационные, почво- и
водоохранные).
22% S лесов

ВТОРАЯ ГРУППА –
леса, выполняющие
защитные функции,
которые могут
эксплуатироваться
ограниченно.
8% S лесов

ТРЕТЬЯ ГРУППА –
леса,
эксплуатационного
назначения.
70% S лесов

ЛЕСНОЕ ХОЗЯЙСТВО

Комментированное чтение статьи учебника «Какова роль леса в российской экономике?» на с 239.

- Важная задача – охрана леса от пожаров.
- Ежегодно в российских лесах их возникает от 20 до 30 тыс., в основном по вине человека.
- Ущерб от лесных пожаров оценивается в 3 млрд. рублей в год.



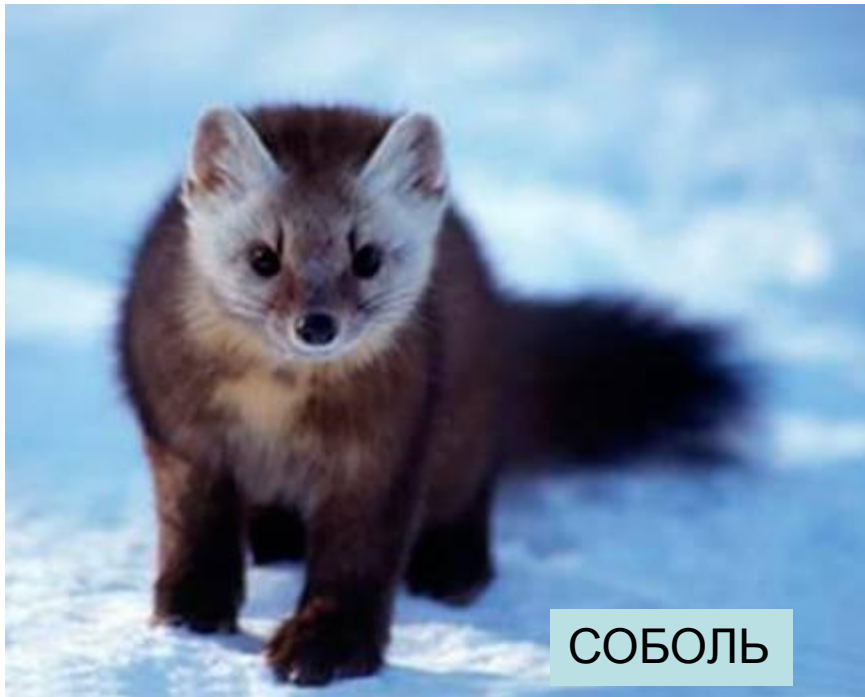
ОХОТА

- С лесным хозяйством связана заготовка пушнины.
- Меха ценятся не только потому, что хорошо сохраняют тепло.
- Изделия из них очень эстетичны и обладают высокой прочностью.
- По производству шкурок пушных животных (3 млн. в год) Россия уступает только Дании (вместе с Гренландией).
- Но по некоторым видам мехов России является единственным поставщиком на мировом рынке.



ОХОТА

- В России обитает почти 250 видов млекопитающих.
- Добывается мех более 100 видов зверей: соболя, куницы, колонка, горноста́я, хорька, норки, выдры, песца и др.
- Наиболее богата зверем лесная зона.



ОХОТА

- К северу и к югу от неё число промысловых зверей снижается. Ухудшается и качество их меха.
- Основные промысловые звери тундры: песец, северный олень;
- лесной зоны: белка, соболь, ондатра, лисица, горностай, крот, заяц-беляк, песец, колонок, куница, волк;
- лесостепи: лисица, волк, ондатра, заяц-беляк, косуля, кабан.

ПЕСЕЦ



ЛИСИЦА



БЕЛКА

ОХОТА

- Охота в России разрешена при соблюдении специальных правил.
- Эти правила ограничивают места проведения охоты, её сроки, виды и количество добываемых зверей.
- Например, на некоторых зверей (белый медведь) охота вообще запрещена.
- Нельзя охотиться также в период размножения зверей.



ЗВЕРОВОДСТВО

- Потребности в мехе очень велики, их нельзя удовлетворить только за счёт диких пушных зверей.
- Поэтому наряду с охотой распространено выращивание пушного зверя в специальных звероводческих хозяйствах.
- Эти хозяйства дают 90% пушнины.
- На российских зверофермах выращивают норку (почти половину её мирового производства), песца, лисицу, соболя.



НОРКА



ЧЕРНОБУРАЯ ЛИСИЦА

ЗВЕРОВОДСТВО

- В европейской части страны на зверофермах производят 2/3 пушнины в России.
- Современная звероферма – промышленное предприятие со сложной структурой.
- Для получения качественного меха в помещениях, где выращиваются зверьки, создаётся искусственный климат.
- Специальные цеха заняты приготовлением кормов.
- Здесь выводятся новые породы зверей с разнообразной окраской меха, производят мясо, органические удобрения, жиры и кремы.

ПЕСЕЦ НА ЗВЕРОФЕРМЕ



НОРКА ПОРОДЫ «САПФИР»

- В ряде районов есть заказники, где охраняют и размножают пушных зверей, имеющих промысловое значение.
- Большую роль в заготовках пушнины для внутреннего рынка страны имеет северное оленеводство.



**БОБР В ВЕРХНЕ-КОНДИНСКОМ
ЗАПОВЕДНИКЕ**



СТАДО СЕВЕРНЫХ ОЛЕНЕЙ В ТУНДРЕ

ДОМАШНЕЕ ЗАДАНИЕ:

- §53, читать.
- Пересказ статьи «Охота», с 240-241.
- Учить записи.



ИСТОЧНИКИ МАТЕРИАЛОВ

- Учебник: В.П. Дронов, И.И. Баринова, В.Я. Рос, А.А. Лобжанидзе. География России, М., Дрофа, 2009.
 - <http://www.ami-tass.ru/data/Articles/SmallPhoto/38624.JPEG>
 - <http://a17006.rimg.info/icon/1930898000f71cd6aea7907b4f6572ee5555088781.jpg>
 - <http://content.foto.mail.ru/bk/stranderer/MyForest/i-585.jpg>
 - http://www.equipnet.ru/netcat_files/Image/2010/%D1%84%D0%B5%D0%B2%D1%80%D0%B0%D0%BB%D1%8C/18/derevo/industrydaily_ru.jpg
 - http://student.km.ru/images/education/referats/img/6337_340.gif
 - <http://nature.worldstreasure.com/pictures/23.jpg>
 - http://www.academgorodok.ru/applications/science/images/science_force_3_pict.jpg
 - http://elementy.ru/images/news/forest_lost_fig1_600.jpg
 - http://www.allsauna.ru/img/spb/big/oasis_drova.jpg
 - <http://www.primmarketing.ru/img/news/2010/01/25/type/pic640.jpg>
 - http://i.i.ua/photo/images/pic/8/4/5125348_ec6d2e38.jpg
 - <http://www.trozo.ru/wp-content/uploads/2010/07/07-400x301.jpg>
 - http://www.tlt.ru/uploads/2010/10/b275393e3d973fcbca095912ec312409_x1024.jpg
 - <http://www.business-class.su/images/loaded/i5747f30.jpg>
 - http://scienceblogs.com/startswithabang/upload/2010/01/the_greatest_story_ever_told_-/forest-1.jpg
-

ИСТОЧНИКИ МАТЕРИАЛОВ

- <http://www.greeninfo.ru/img/article/land/downtree1b.jpg>
 - <http://www.n-wspb.ru/foto/raznoe/100211144416/Rubka-lesa.jpg>
 - http://foto-runeta.ucoz.ru/_ph/22/113260687.jpg
 - <http://image.tsn.ua/media/images/original/Jul2010/243022.jpg>
 - <http://www.resimler.tv/data/media/582/alev-alev.jpg>
 - <http://picasaweb.google.com/JuliPirogova/SkqNNF>
 - <http://www.spb-business.ru/show.php?directory=1057>
 - http://vegan.ru/blog/go_mind/?category=78
 - <http://givotnie.com/dikie-givotnie/sobol/>
 - http://www.hunthouse.ru/_nw/2/29095590.jpg
 - http://ekabu.ru/uploads/posts/2009-02/1234507817_109072.jpg
 - http://img0.liveinternet.ru/images/attach/c/0/35/969/35969837_1227959487_Belka_na_snegu.jpg
 - <http://img178.imageshack.us/img178/1104/tilkiramazanfikralarisl0.jpg>
 - <http://i054.radikal.ru/0912/19/73cfc18f6a4b.jpg>
 - [http://foxglove.free.fr/tifox\(red\).jpg](http://foxglove.free.fr/tifox(red).jpg)
 - <http://100dorog.ru/upload/contents/422/ru/384.jpg>
 - http://imgipb.spark-media.ru/uploads/1201285534/gallery_45281_8418_25325.jpg
 - <http://img15.nnm.ru/3/4/9/5/3/3cbf1a021e48411e1e1d27fa096.jpg>
 - <http://s51.radikal.ru/i134/1006/94/00f29493bcbc.jpg>
 - http://www.e1.ru/news/images/293/638/293638/300x200_ohota_na_utoek_yury_ru.jpg
 - http://www.obouka.ru/wallpapers/a592af6d0375773a46ab72f166ce9e12/1672_3.jpg
-