

ЛЕСОСТЕПИ

РОССИИ



Выполнил:
Ученик 8 «Б»
класса

лесостепи является, как и следует из названия, переходной между лесной зоной и степью; тянется почти непрерывной полосой от границ Центральной Украины через Восточно-Европейскую равнину, юг Урала и Западную Сибирь до Алтая.



Средняя температура июля до 21 °С, января до -8 °С в европейской части и до -18 °С в Западной Сибири.



Почвы — серые лесные и чернозёмные. В Западной Сибири также распространены слабо выщелоченные лугово-чернозёмные почвы.

с преобладанием дуба и липы (а также клёна и вяза в Заволжье) в европейской части страны и с преобладанием берёзы и осины в Азиатской части (в Западной Сибири называемые колками) чередуются со степными участками, всё расширяющимися к югу, где лесостепь постепенно переходит в степь.

Интересно сложное чередование на водоразделах живописных массивов смешанных лесов (реже хвойных боров) с участками разнотравных степей.

В Европе и в Европейской части России типичны светлые широколиственные леса из дуба (дубравы), липы, каштана, ясеня и др.





остепи нет особых, свойственных только ей видов животных. Конечно степные виды (суслик, сурок, дрофа и др.) сочетаются и существуют здесь с типично лесными представителями (белка, лось) и тому подобное. Видовой состав меняется от степного к лесному при движении на север





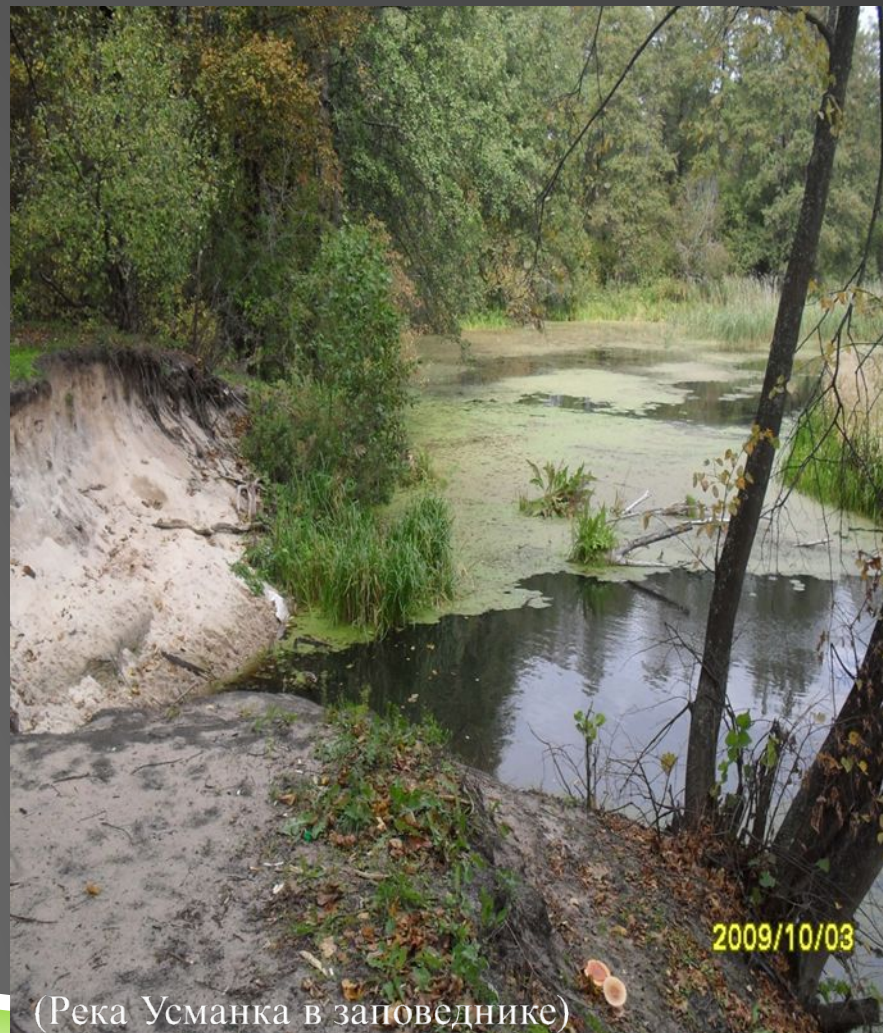
ЗАНЯТИЕ НАСЕЛЕНИЯ

успехом разводят крупный рогатый скот и свиней. На степных пастбищах пасутся самые крупные отары овец. В этой зоне также развиты птицеводство и прудовое рыбоводство. Сеть поселений в лесостепной и степной зонах равномерная, населенные пункты крупные, по несколько сот дворов, и многонаселённые, нередко с не одной тысячей жителей. Самый распространенный тип жилища — одноэтажная хата с глиняной белой обмазкой стен (для защиты от излишнего нагрева). Хозяйственные постройки обычно ставят поодаль от дома.



ОХРАНА ЛЕСОСТЕПИ

плодородные ландшафты лесостепи подвергались очень сильному и длительному антропогенному воздействию, главным образом из-за плодородных почв. Большая часть лесостепи распахана и интенсивно используется под земледелие - традиционное занятие коренного населения. Местами ещё можно встретить отдельные уцелевшие участки лесостепи. Для охраны и изучения лесостепи созданы национальные парки и заповедники, в том числе Лес на Ворскле и др.



(Река Усманка в заповеднике)