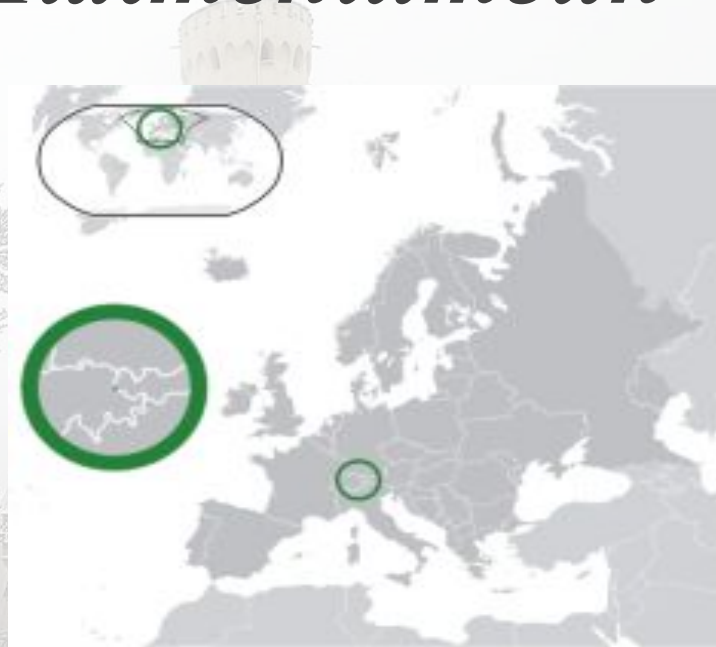




Лихтенштейн

Княжество Лихтенштейн

Княжество Лихтенштейн — карликовое (160 км²) государство в Западной Европе, ассоциированное со Швейцарией. Название страны происходит от правящей династии Лихтенштейн.



Столица — Вадуц. Лихтенштейн граничит с Австрией на востоке и Швейцарией на западе, его территория полностью окружена территориями этих государств. Форма правления — конституционная монархия.

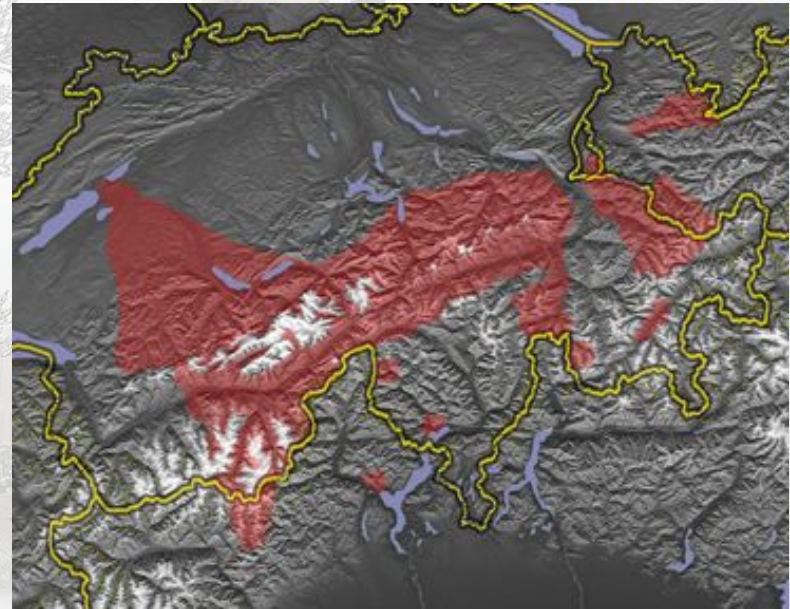
Официальные языки

Официальным языком Лихтенштейна является немецкий. Лихтенштейн — самое маленькое государство Европы с преобладающим немецкоязычным населением.



Языки Лихтенштейна

Местным наречием немецкого языка является алеманнское наречие, к которому относятся различные диалекты немецкого языка. 86 % жителей Лихтенштейна являются «этническими алеманнами» и владеют алеманнским наречием и его диалектами.

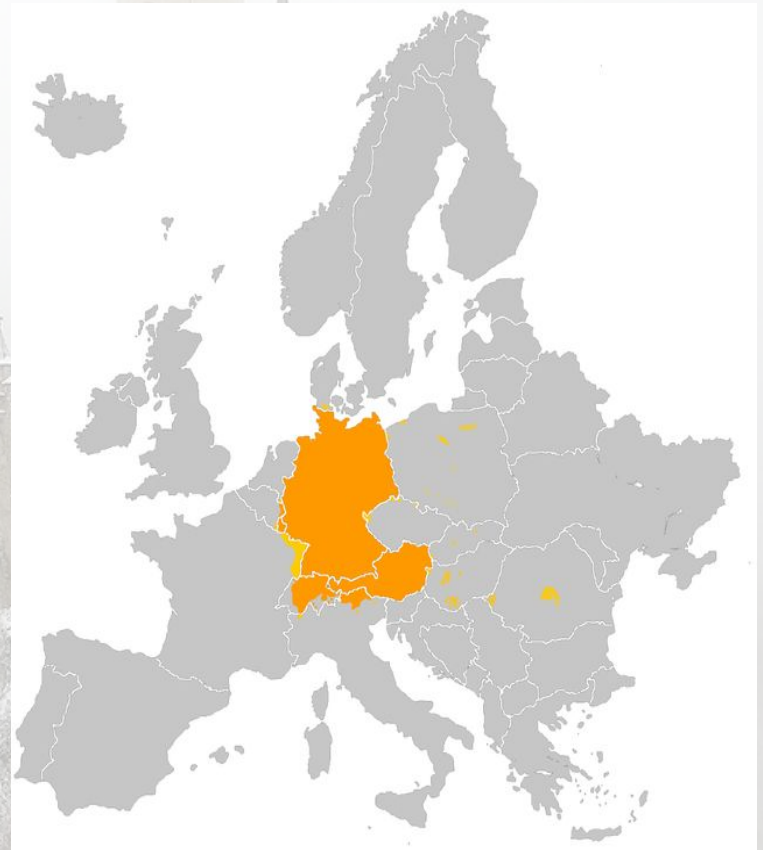


Распространение горноалеманнских диалектов

Немецкий язык

Немецкий язык — один из самых распространённых языков в мире, на немецком говорит более 100 млн человек . Относится к западной подгруппе германских языков индоевропейской семьи. В качестве официального немецкий язык используется:

- в Германии (около 80 млн чел)
- Австрии (7,57 млн чел)
- Лихтенштейне (35,36 тыс. чел.).



Немецкий как официальный язык

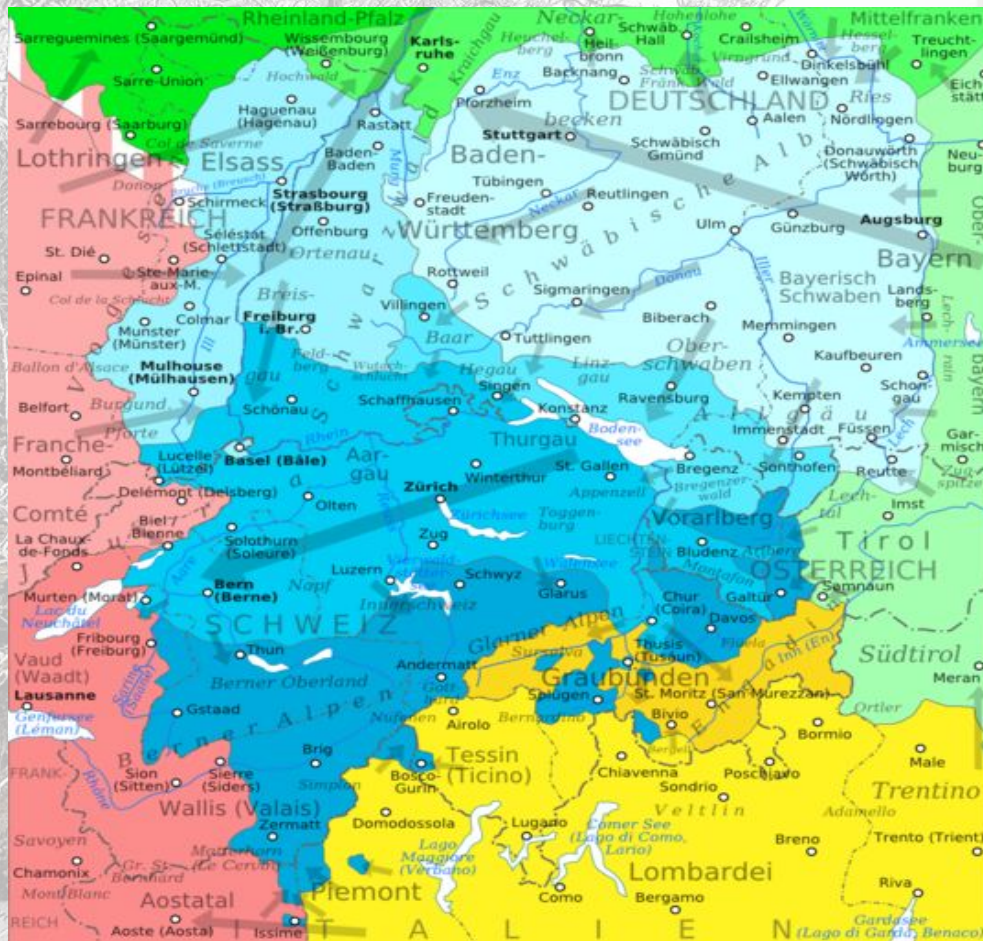
Диалекты немецкого языка



Схема распространения диалектов немецкого языка

Современный литературный немецкий язык возник на основе верхненемецких диалектов, которые делятся на средненемецкие и южнонемецкие диалекты. Они занимают большую часть Германии. Средненемецкие диалекты делятся на западную и восточную группы. Южнонемецкие включают южные франкские диалекты, баварский и алеманнский диалект.

Алеманнский диалект



Das traditionelle Verbreitungsgebiet westoberdeutscher (=alemannischer) Dialektmerkmale im 19. und 20. Jh.

(stark vereinfacht, incl. Übergangsgebiete)

Westoberdeutsche Dialekte

- Schwäbische
- Oberrheinalemannische
- Bodenseeamannische
- Hochalemannische
- Höchstalemannische

Andere germanische Dialekte

- Ostoberdeutsche (=Bairische)
- Nordoberdeutsche (hier: Südfränkische und Ostfränkische)
- Westmitteldeutsche (hier: Rheinfränkische)

Romanische Dialekte

- Langues d'oïl (Gebätkte Gebiete in Lothringen und Elsass: bis ins 17. bzw. 18. Jh. alemannisch bzw. fränkisch)
- Franko-Provenzalische
- Gallo-italische
- Rätromanische (in Bivio auch italienische)

Sonstiges

- STAATSGRENZEN
- Auswahl an Grenzen von Staatsteilen (CH: Kantone, A/D: Bundesländer, F/R: Regionen)
- Sonstige Topographie (Landschaften, Gipfel, Pässe...)
- Gewässer
- Auswahl an Ortschaften zur Orientierung (fett: Agglomerationen über 200.000 Bewohner)
- Haupttendenzen von Veränderungen (Ausbreitung bzw. Verschiebung von Dialektmerkmalen, Wanderungsbewegungen)

Алеманнские диалекты (сине-голубые цвета) и современные государства Европы

Алеманнский диалект

В настоящее время диалект сдаёт свои позиции в Германии, уступая литературному немецкому, и во Франции, уступая французскому. Этот процесс обусловлен широким распространением литературных норм через СМИ и средства связи. Устным языком в немецкоязычной части Швейцарии остаётся алеманнский в его швейцарском варианте, а письменным — литературный немецкий (Hochdeutsch).





Спасибо за внимание