

# ***ЛЮКСЕМБУРГ***

*Выгузов Сергей 7 Класс МБОУ «Горельская СОШ»*



# Флаг страны



Государственный флаг Великого Герцогства Люксембург представляет собой прямоугольное полотнище из трех горизонтальных полос - красного, белого и голубого цветов. Первоначально, государственный флаг Люксембурга по своей цветовой гамме был идентичен флагу Нидерландов, т.к. еще в 1815 году король Нидерландов Виллем I, став одновременно и правителем Люксембурга, принял герб и флаг герцогства, взяв за основу государственные символы Нидерландов. Поэтому, в 1992 году голубая полоса была сделана более светлой.

Герб Люксембурга появился в средние века и происходит от герба княжества Лимбург. Герб представляет собой щит с 10 горизонтальными синими и серебряными полосами. На щите изображён коронованный красный двуххвостый лев с золотым языком. Щит увенчан великогерцогской короной. Щит поддерживают щитодержатели: два золотых коронованных льва с красными языками, их морды отвёрнуты от щита. Окружает щит лента со знаком ордена Дубовой короны. Эта композиция помещена на мантию и увенчана большой великогерцогской короной.

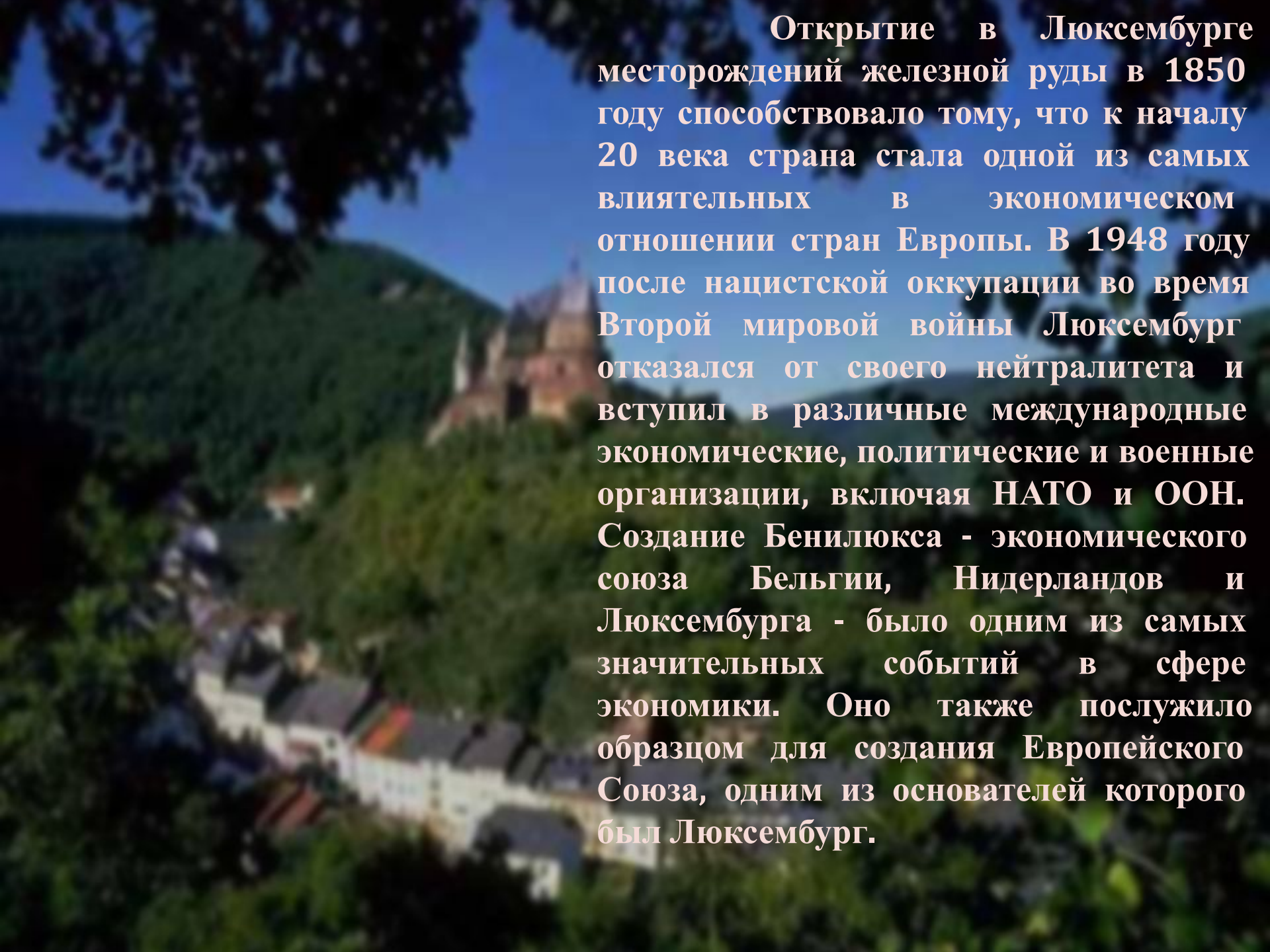
Также используются средний герб, представляющий из себя щит с щитодержателями и малый герб - только коронованный герб



*История Люксембурга читается как захватывающая книга о замечательных событиях на великолепных землях. Хотя Люксембург был населен намного раньше образования Римской Империи, рождение современного Люксембурга связано с именем графа Зигфрида из Арденн, который построил здесь замок в 963 году н.э. и положил начало династии, представители которой стали крупнейшими правителями Европы. В конце средних веков за обладание городом Зигфрида боролись правители Бургундии, Испании, Франции, Австралии и Пруссии. Более 20 раз за 400 лет город захватывали, разрушали и отстраивали заново, и в итоге, этот город стал сильнейшей крепостью Европы после Гибралтара.*

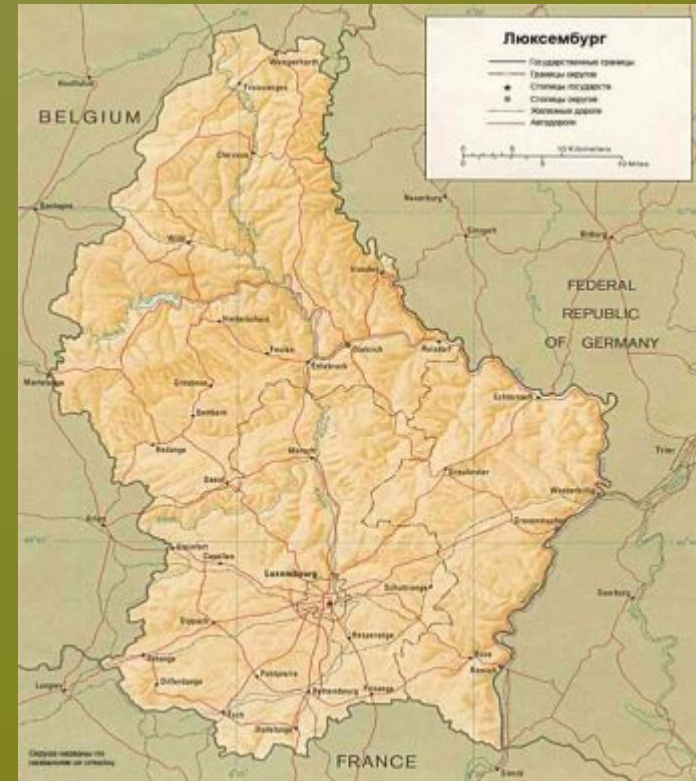
*Считавшийся во время Наполеоновского правления "лесной провинцией" Франции, Люксембург был включен вместе с Бельгией в состав вновь созданного Соединенного Королевства Нидерланды в 1814 году. Оно распалось 16 лет спустя, когда Бельгия отделилась от Нидерландов, прихватив часть Люксембурга. Это решение побудило народ Великое Герцогство бороться за независимость, и в 1830 году голландская часть страны стала государством, известным в настоящее время как Люксембург. В 1867 году Лондонский Договор подтвердил её автономию.*





Открытие в Люксембурге месторождений железной руды в 1850 году способствовало тому, что к началу 20 века страна стала одной из самых влиятельных в экономическом отношении стран Европы. В 1948 году после нацистской оккупации во время Второй мировой войны Люксембург отказался от своего нейтралитета и вступил в различные международные экономические, политические и военные организации, включая НАТО и ООН. Создание Бенилюкса - экономического союза Бельгии, Нидерландов и Люксембурга - было одним из самых значительных событий в сфере экономики. Оно также послужило образцом для создания Европейского Союза, одним из основателей которого был Люксембург.

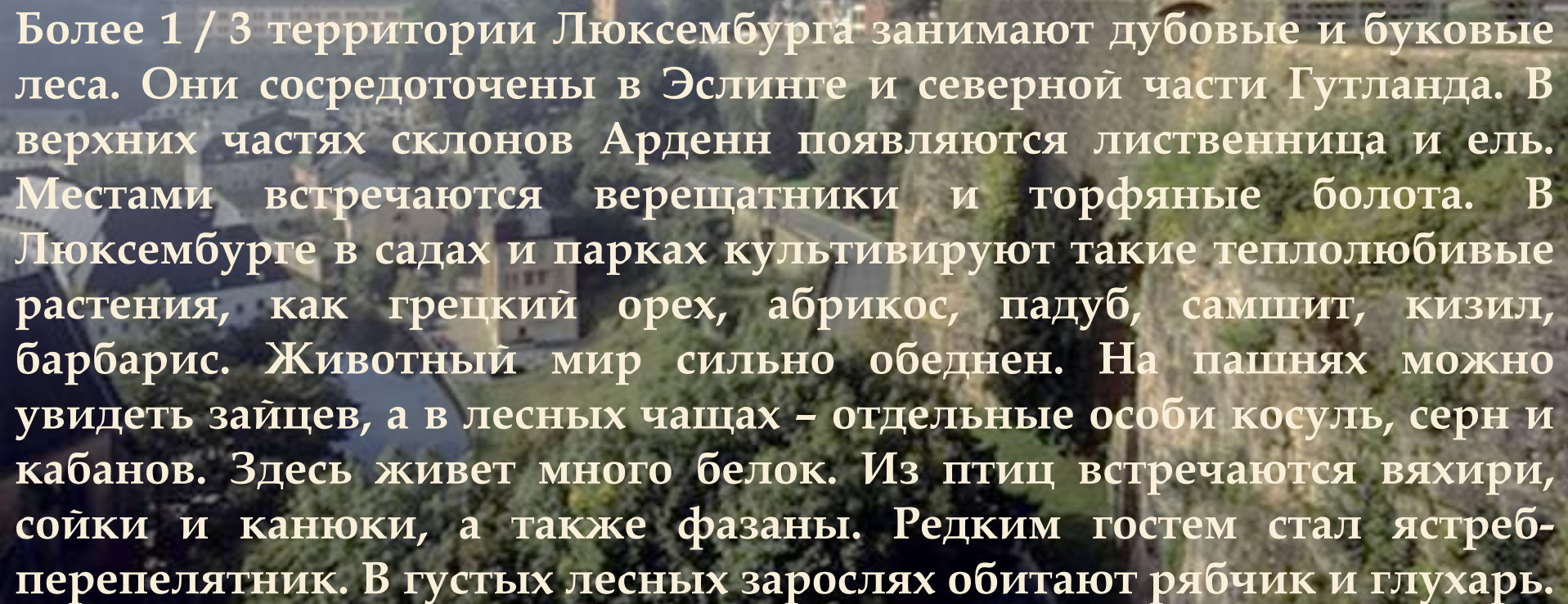
Великое Герцогство Люксембург - маленькая страна в Западной Европе, граничит с Бельгией, Францией и Германией и не имеет выхода в море. Площадь государства - 2586 квадратных километров. Это одна из самых интересных стран в культурном плане. Здесь, на территории чуть больше 2,5 тысяч километров, вы поразитесь удивительному для столь малой территории разнообразию ландшафтов: речные долины и великолепные виноградники, живописные холмы и бесчисленные реки и ручейки. За свои зеленые леса и равнины Люксембург получил имя Зеленое Сердце Европы. Виноградники и вина Люксембурга знамениты во всем мире. Климат в Люксембурге умеренно-континентальный, без резких перепадов температур. В конце лета часты осадки. Средняя температура зимой в январе - 0,7 градуса, в июле - 17,3 градуса. Государственные языки Люксембурга - французский, немецкий и люксембургский.





*Южная половина Люксембурга – Гутланд – представляет собой продолжение Лотарингского плато и характеризуется волнистым куэстовым рельефом. Здесь выражена система гряд и уступов, постепенно понижающихся к востоку. Преобладают культурные ландшафты. На севере страны, в Эслинге, занятом предгорьями Арденн, развит сильнорасчлененный рельеф с высотами до 400–500 м. Самая высокая точка – гора Бургилац (559 м). Самая крупная река Люксембурга – Сюр (Зауэр) – берет начало на территории Бельгии и течет на восток, затем после слияния с Уром на юго-восток и юг и впадает в Мозель. Альзет, южный приток Сюра, протекает через столичный город Люксембург и промышленные города Эш-сюр-Альзет, Мерш и Эттельбрюк.*



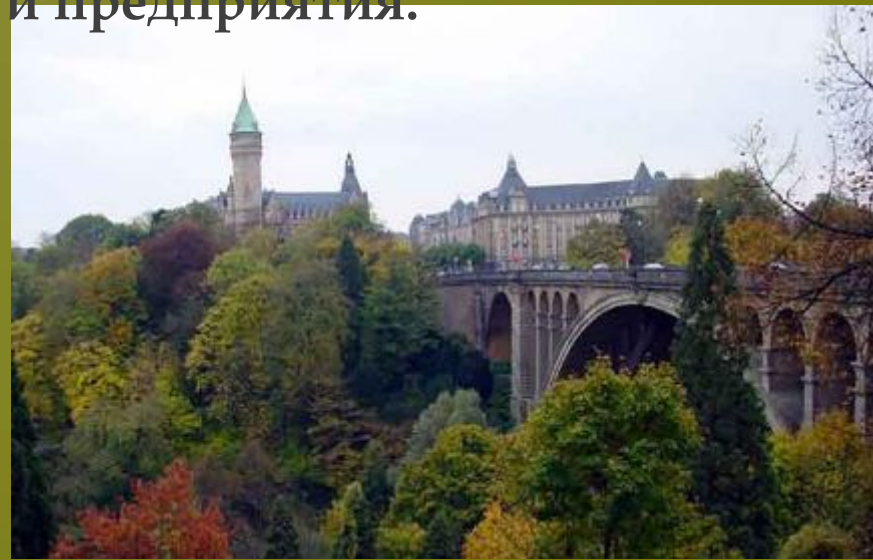


Более 1 / 3 территории Люксембурга занимают дубовые и буковые леса. Они сосредоточены в Эслинге и северной части Гутланда. В верхних частях склонов Арденн появляются лиственница и ель. Местами встречаются верещатники и торфяные болота. В Люксембурге в садах и парках культивируют такие теплолюбивые растения, как грецкий орех, абрикос, падуб, самшит, кизил, барбарис. Животный мир сильно обеднен. На пашнях можно увидеть зайцев, а в лесных чащах – отдельные особи косуль, серн и кабанов. Здесь живет много белок. Из птиц встречаются вяхири, сойки и канюки, а также фазаны. Редким гостем стал ястреб-перепелятник. В густых лесных зарослях обитают рябчик и глухарь.

Люксембург исторический - это многочисленные памятники искусства, сохранившиеся со времен неолита, кельтов и римлян. Более позднее время здесь отмечено разнообразными замками, а также городскими ратушами и внушительными готическими соборами. Работы мастеров прикладного искусства, картины и многое другое сейчас хранятся в одном из нескольких музеев, большинство которых находится в столице. В столице страны Люксембурге нет ничего лучше, чем ее исторические достопримечательности: извилистые улочки, оборонительные сооружения и живописные здания. Протекающие через город реки Петрус и Альзета делят город на две части: Верхний город (исторический центр и старинные здания) и Нижний город - новые кварталы, различные учреждения и предприятия.



Вид на долину и "Старый мост"



Мост Pont Adolphe через долину реки Petrusse



# Герцогский дворец

*Фасад Большого герцогского дворца, выполненный в стиле испанского возрождения, знаковый элемент города. Дворец, изначально строившийся как ратуша, был передан во владение датского наместника, Великого Герцога. Позднее в здании размещалось правительство, и только в 1890 г. дворец стал резиденцией Великого герцога и его семьи. Во время нацистского режима помещения дворца использовали как концертный зал и таверну, что, в конечном счете, привело к повреждению ценных произведений искусства и мебели, служившей украшением интерьера. После 2 мировой войны дворец снова получил статус дома главы государства. С этого времени во дворце проходят официальные церемонии, политические конференции и аудиенции.*



## Собор Нотр-Дам Св. Богоматери

*Иезуитский кафедральный собор построен в 1613 году в готическом стиле. Три башни собора служат символом города. К числу наиболее интересных деталей барочного внутреннего убранства относятся богатые хоры, насыщенные мавританскими стилизованными элементами. В 30-е годы XX века южная часть церкви была перестроена. В ней находится особо почитаемое изображение Богоматери "Утешительница скорбящих", покровительницы города. К этому образу в третью и четвертую неделю после Пасхи организуется массовое паломничество. У входа в крипту-усыпальницу великих герцогов стоят два бронзовых льва. Один из самых старых архитектурных сооружений страны.*

*Каждый год к этому собору в Люксембурге в третью и четвертую неделю Пасхи совершается массовое паломничество.*



Шпили собора Богоматери

## Замок в Виандене

*В 18 км от Эш-сюр-Сюр расположен город Вианден. Вианден знаменит тем, что в нем жил Виктор Гюго. После реставрации в 1948 году в доме писателя был открыт музей, в котором хранятся некоторые вещи и книги, принадлежавшие Гюго. Также в Вианден стоит средневековый замок. Он был построен в 11-14 веках на фундаменте римского форта. Это одна из крупнейших и красивейших феодальных резиденций готического периода в Европе. Среди экспонатов - оружие и защитная амуниция. Все оригиналы, хорошо реставрированные. В церкви огромная мраморная гробница в проходе, и сказочно золоченый алтарь. Замок интересен тем, что стоит на высоте 450 м, куда туристов доставляет единственный в стране подъёмник.*



*Готическая церковь Св. Троицы, входящая в замковый комплекс, — одна из самых знаменитых в стране.*



## Эхтернах

*Эхтернах - один из старейших и живописных городов Люксембурга, ему около 1000 лет. Здесь расположены церковь Святого Петра и Павла, Рыночная площадь и руины крепостных стен города. Каньон Волчья Пасть - природный памятник, крайне популярный среди туристов.*



*Национальный музей, расположенный в самом сердце старого города, заслуживает особого внимания. Коллекция музея включает в себя древнее и современное искусство, результаты археологических раскопок, предметы и документы, записи повседневной жизни в бывшем Герцогстве Люксембург, оружие, монеты и медали. Временные выставки организуются в музее в течение года. В нем собрано множество экспонатов: мраморный бюст Септимия Севера, бронзовые статуэтки римской эпохи, надгробия и фрагменты средневековой скульптуры, коллекция минералов, предметы декоративно-прикладного искусства, интерьеры XVIII-XIX вв. и прекрасные картины немецких, нидерландских и голландских мастеров живописи (Л. Кранах, Й. ван Клеве, Ф. Хале, А. Остаде).*



*Скульптуры на главной площади Люксембурга*

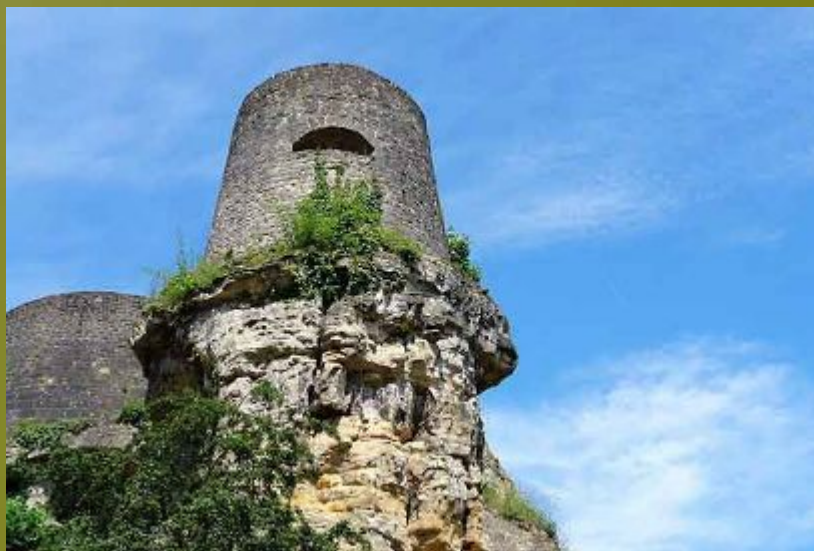




*Крепостная стена и ворота*



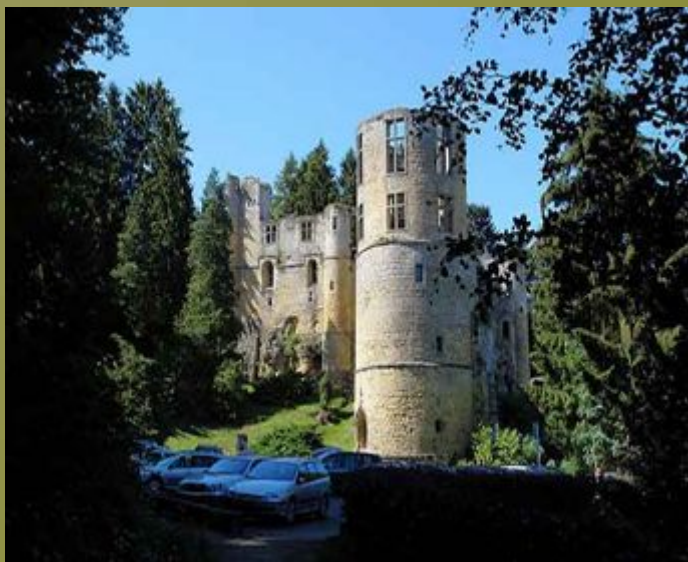
*Одна из крепостных сторожевых башен*



*Крепостная башня на утесе*



## Крепость Биафор



## Замок Beaufort XII век



<http://foto.zakordon.travel/index.php/LUXembourg>

<http://globalrussians.com/world/luxembourg>

<http://www.otpusk.com/ref/lu/info-more1.html>

<http://www.atl-travel.ru/158/>

<http://www.o-stranah.ru/land/lyukseburg/>

<http://well.ru/luxembourg/>

<http://geraldika.ru/symbols/5685>