



Мамы

Презентация Зыковой Ольги, 10 «а»

Республика Мали - Государство в Западной Африке. На западе граничит с Мавританией (длина границы 2 237 км) и Сенегалом (419 км), на северо-востоке - с Алжиром (1 376 км), на востоке - с Нигером (821 км), на юге - с Буркина-Фасо (1 000



Флаг Мали

км), Гвинеей (858 км) и Кот-д'Ивуаром (532 км).

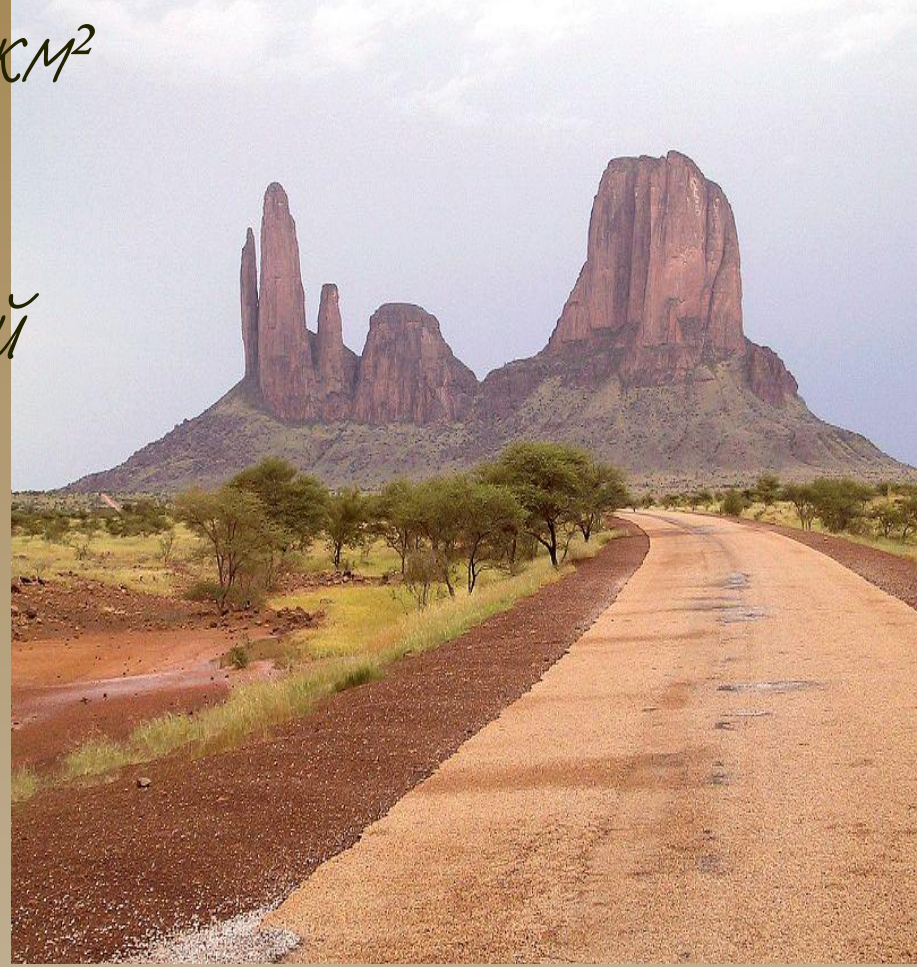
Общая протяженность границы 7 243 км.



Герб Мали принят 20 октября 1973 года. Представляет собой круглый щит, в голубом поле которого представлены основные символы государства: мечеть, стервятник в полёте, восходящее золотое солнце и национальное оружие — белые луки.

Девиз Республики, вписанный в щит, гласит: «Un peuple, un but, une foi» («Один народ, одна цель, одна вера»)

Общая площадь 1 240 142 км²
(площадь суши - 1 220 000
км²). Большую часть страны
занимают равнины со средней
высотой над уровнем моря
500-600 м. На севере лежит
каменистая пустыня Сахара.
Мали занимает 23 место по
территории среди всех стран
мира.



На юго-западе, юге и востоке находятся горные
массивы, такие, как Бамбук, Мандинг, а также
Хомбори с максимальной высотой 1 155 м. Главная
река - Нигер.

*Климат страны
тропический,
континентальный,
жаркий и сухой.
Среднегодовая
температура - 28-29°C.
Даже в январе средняя
температура не падает
ниже 20°. С ноября по
июнь господствует
северо-восточный ветер харматтан.*



Только с июня по октябрь преобладают юго-западные воздушные массы, несущие с Атлантического океана влагу. Количество осадков в период дождей на юге выпадает до 1500 мм в год, а на пустынном севере случаются годы, когда совсем не бывает дождей. В Мали различают три сезона: сухой прохладный, сухой жаркий и дождливый.

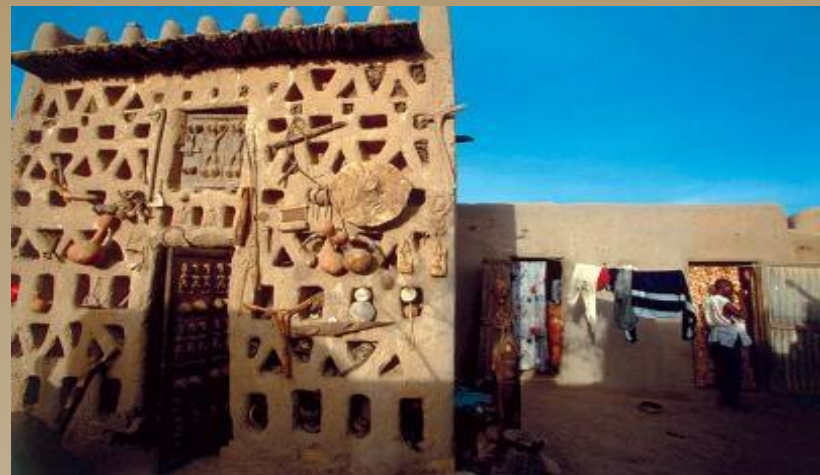
Столица Мали – город Бамако.

Население: 12 млн 400 тыс. чел.,
32.18% горожане.

Государственный язык: французский
Глава государства – демократически
избранный президент, избираемый на
5 лет (с 8 июня 2002 – отставной
генерал Амаду Тумани Туре).

Глава правительства – премьер-
министр (с 28 сентября 2007 –
Модибо Сидибэ), назначаемый
президентом

Парламент – однопалатная
Национальная Ассамблея (147
депутатов)





*Политические лидеры Мали:
Президент Амаду Тумани Туре (слева),
Премьер - министр Модибо Сиссиде (справа).*



Трудно представить себе жизнь этой засушливой территории без могучего Нигера, берущего начало в Гвинее и пересекающего Мали на протяжении 1600 км. Воды Нигера широко используются для орошения, в основном паводкового.



Добыча золота местными жителями

В Мали добываются следующие полезные ископаемые: алмазы, бокситы, гранит, железо, золото, известняк, коалин (глина), литий, марганец, медь, мрамор, олово, поваренная соль, свинец, уран, фосфориты и цинк.

Предварительные геологические исследования позволили установить, что недра Мали таят в себе разнообразные полезные ископаемые: золото, алмазы, бокситы, руды железа, марганца, полиметаллов, молибдена, меди, урана и т. д., а также многие нерудные ископаемые (фосфориты, мрамор, гипс и др.). Но промышленной оценки большинства месторождений нет, и практическая ценность их остается пока неизвестной.

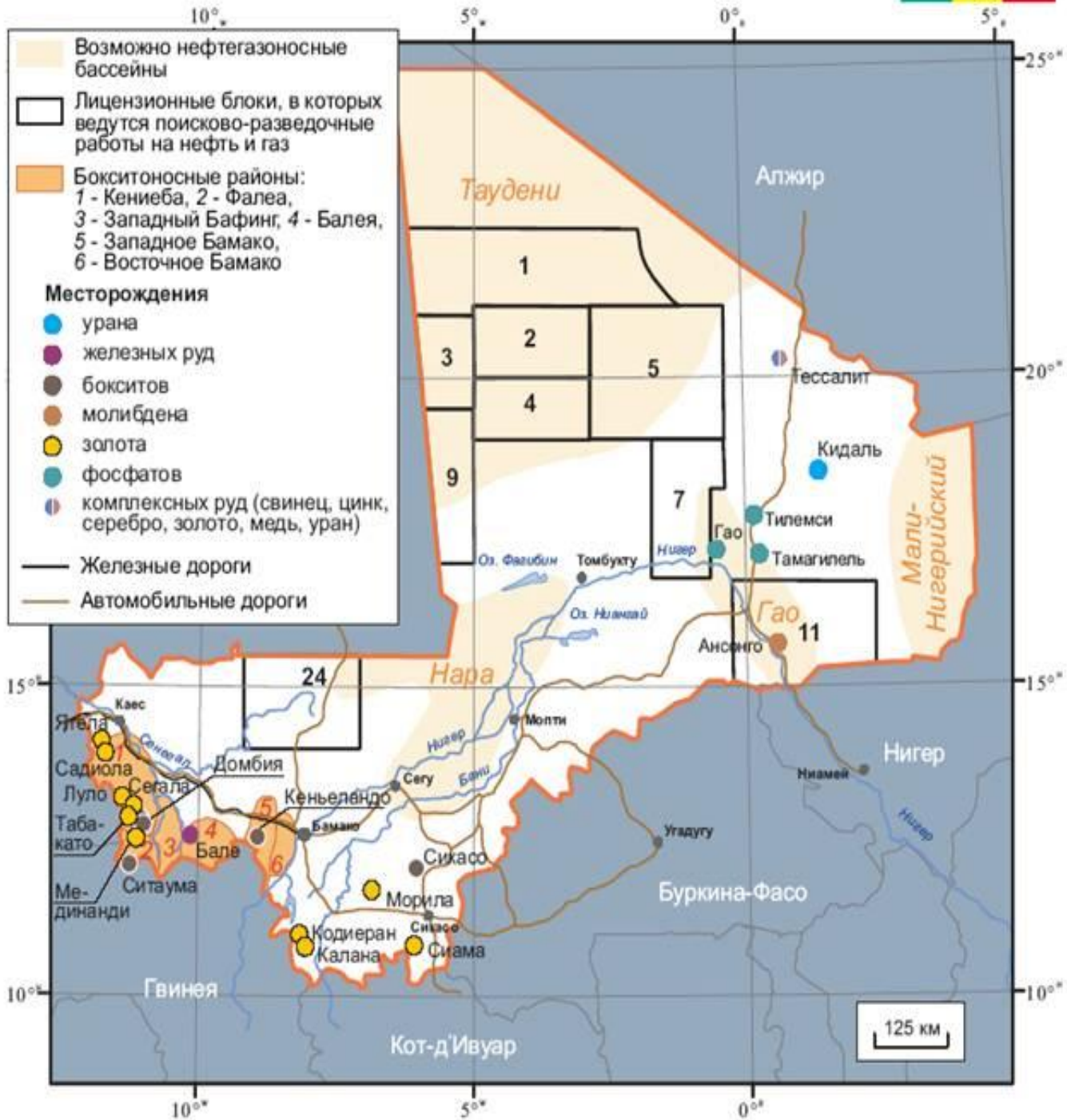


Схема размещения основных полезных ископаемых М

Мали относится к странам второго типа воспроизводства населения.

Средняя плотность населения – 10,2 чел. на 1 кв. км.

Среднегодовой прирост составляет 2,78%. Рождаемость – 47,29 на 1000 чел., смертность – 19,12 на 1000 чел. Детская смертность – 117,99 на 1000 новорожденных. 47,1% населения составляют дети до 14 лет.



Жители, достигшие 65-летнего возраста – 3%. Средний возраст жителей – 16,3 лет. Ожидаемая продолжительность жизни – 45,28 лет (мужчины – 44,7 года, женщины – 45,87). Крупные города (в тыс. чел.): Сегу (132,4), Мопти (114,4), Сикасо (125,4) и Гао (105). Большинство городов и селений Мали размещаются в долине реки Нигер.

Крупные города (в тыс. чел.): Сегу (132,4), Мопти (114,4), Сикасо (125,4) и Гао (105). Большинство городов и селений Мали размещаются в долине реки Нигер. Преобладающая часть населения - оседлые земледельцы (выращивают просо, сорго, маниок, рис и кукурузу), а в долине Нигера - и рыбаки.

Около 85% малийцев - мусульмане, 1% - христиане, остальные - анимисты.



Мали – один из крупнейших в Тропической Африке экспортеров мигрантов. Малийцы уезжают в Алжир, Габон, Кот-д'Ивуар, Ливию, Сенегал, страны Евросоюза (в основном во Францию).



Основой традиционного сектора экономики Мали является земледелие, разведение домашнего скота, а также лов рыбы.

Хотя доходы от внешней торговли снижаются из-за необходимости использовать иностранные порты и импортировать промышленные товары, экономика страны в значительной мере поддерживается благодаря товарному производству хлопка и продукции текстильной промышленности.

*По
производств
у арахиса и
хлопка Мали
занимает
первое
место в
регионе.
Второй
после хлопка
статьей
экспорта
является*



продукция скотоводства.

Разводят крупный рогатый скот, коз, овец и верблюдов. По численности поголовья скота Мали лидирует среди франкоязычных государств Западной Африки. Видное место в экспорте занимают рыбные продукты.

Промышленность Мали делает еще первые шаги. Основное направление развития промышленности — первичная обработка сельскохозяйственного сырья и импортзамещающие производства. Большинство предприятий принадлежит государству: на них приходится 80% всех занятых в промышленности. Но пока еще многие предприятия не могут обеспечить рентабельности производства.

По уровню производства электроэнергии на душу населения (9 кВтч) Мали занимает одно из последних мест в Африке.

Работают две гидроэлектростанции: ГЭС Сотюба на Нигере (5 тыс. кВт) и ГЭС Фелу на Сенегале (0,5 тыс. кВт). В настоящее время осуществляется крупнейший проект экономического развития страны — строительство плотины Селинге на реке Санкарани.

Помимо прежних традиционной разработки соляных копей Тауденни и старательской добычи золота в настоящее время разрабатывают месторождение известняка близ Бафулабе, а получаемое сырье поставляют на построенный с помощью Советского Союза цементный завод в Диаму (мощность 50 тыс. т).

Работают деревообрабатывающие, кожевенно-обувные, табачные, текстильные, спичечные и фармацевтические фабрики. Развивается промышленность стройматериалов, построены заводы по производству сельскохозяйственного инвентаря. Хорошо развито кустарное производство гончарных и плетеных изделий, тканей, обуви, изделий из золота, кож рептилий и ценных пород дерева.



Недавно появилось и первое предприятие по производству сельскохозяйственного оборудования (в частности, плугов).



В сельском хозяйстве занято 80 % трудоспособного населения, оно даёт 45 % ВВП. Главная экспортная культура — арахис, а также хлопок. Выращивают арахис и хлопок, а также апельсины, бананы, маниок, кукурузу, просо, пшеницу, рис, сахарный тростник, сорго, табак, хлопок, ямс.

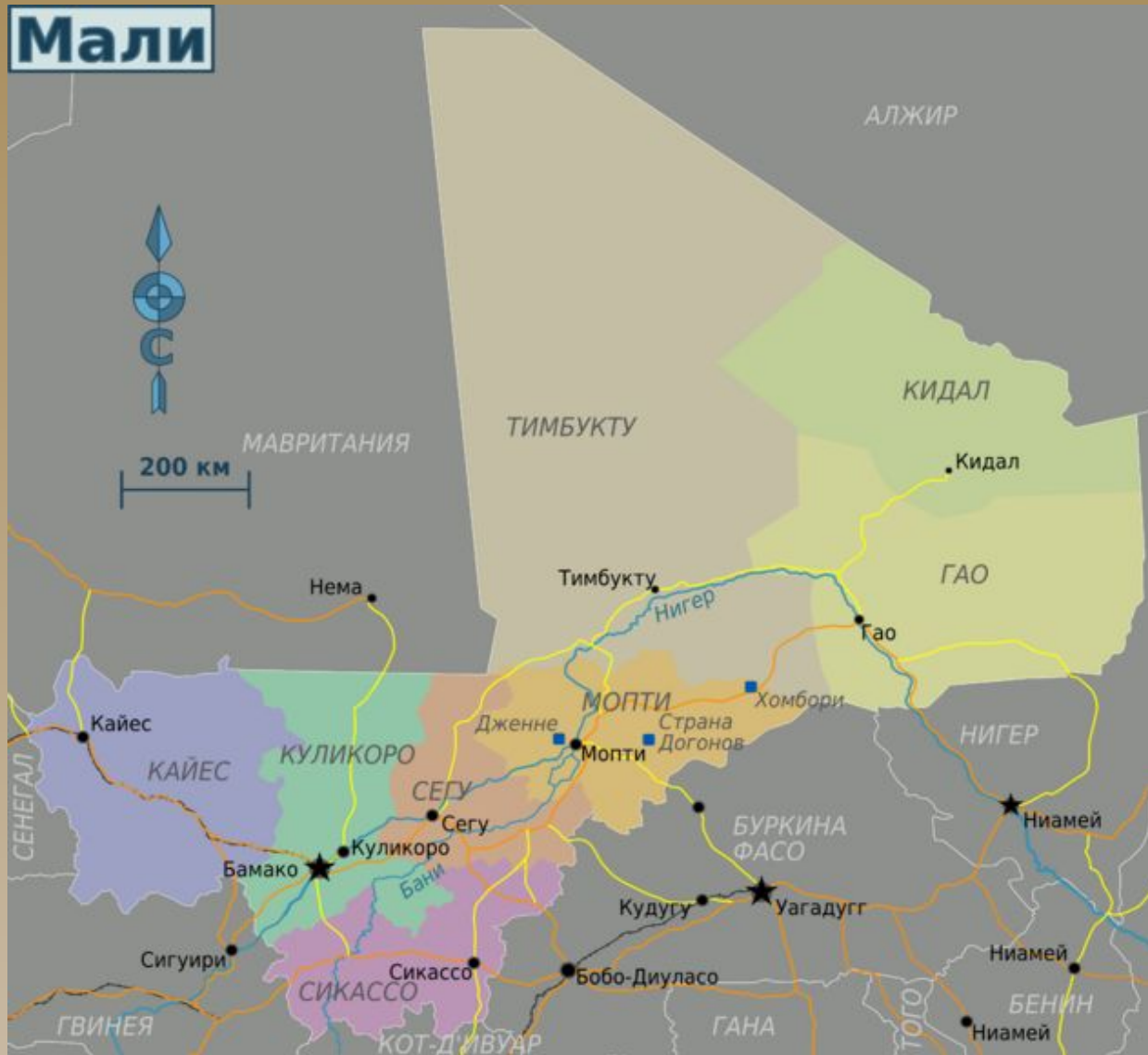


Транспорт Мали

Мали лежит в удалении от моря, и здесь мало автомобильных дорог. Основными транспортными путями являются могучая река Нигер и железная дорога, которая тянется от города Бамако до порта Дакар в Сенегале. Железнодорожная сеть составляет 650 км. Международный аэропорт Бамако-Сену расположен в 15 километрах от столицы. Способен принимать любые типы самолетов. Ведется строительство аэропортов в таких центрах международного туризма, как Монти и Томбукту. Бамако связан скоростной автострадой с Абиджаном (Кот-д'Ивуар). Большая часть дорог общей протяженностью около 13 000 км проходит в южной части страны.



Мали



Мали делится на 8 областей, названных по имени центра, и 1 административный округ Бамако. Южные регионы: Кайес, Куликоро, Сегу, Сикассо, Мопти.

Пустынные регионы: Гоа, Кидаль, Тимбукту.

Города, названия которых носят регионы Мали:



Бамако – столица Мали.

Мопти - город, со всех сторон окруженный водой в сезон дождей. На фото - Мечеть в Мопти.

Кидаль



Кидаль был очагом восстания туарегов в начале 1990-х годов. В мае 2006 года, после многих лет герильи против правительства Мали, туареги согласились подписать соглашение о перемирии.

Гао



Город на границе с Сахарой, бывшая столица Сонгайской империи. На фото - могила Аскиа, главная достопримечательность города.

Кайес



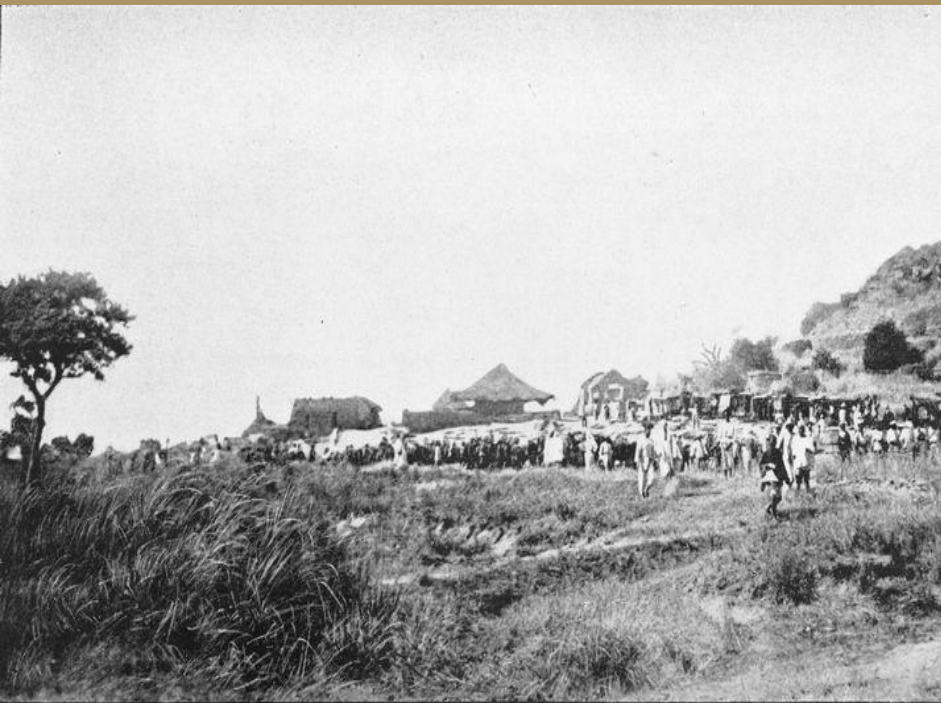
*Главный город Западной
части Мали.*

Сезу



*Портовый город, узел
автодорог на юг и запад
страны.*

Куликоро



ARRIVÉE A KOULIKORO.

Куликоро стоит на пустынном плато, на берегу крупнейшей реки Западной Африки - Нигер. На фото - Куликоро в 1898 году.

Сикассо



Сикассо - самый южный город страны. На фото - Flamboyant Alley (Огненно-красная Аллея.)



*Тимбукту,
Мали. В
древности
его называли
гаванью в
пустыне,
так как он
находился
на*

*перекрестке пяти караванных путей, по которым
переправлялись на южный край Сахары
несметные сокровища. Сейчас его внешний вид
мало изменился с 16-17 веков. Является объектом
мирового наследия ЮНЕСКО.*

Мали входит в состав следующих международных организаций:

- ❖ *ООН с 1960 года;*
- ❖ *Африканский союз (АС) с 2002 года;*
- ❖ *Движение неприсоединения;*
- ❖ *Экономическое сообщество государств Западной Африки (ЭКОВАС) с 1975;*
- ❖ *Организации Исламская конференция (ОИК) с 1971;*
- ❖ *Международной организации франкофонии (МОФ);*
- ❖ *Западноафриканский экономический и валютный союз (УЭМОА);*
- ❖ *Организация по освоению бассейна реки Сенегал.*



Народы Мали

Бамбара 40%, сенуфо 9%, сонинке 8.8%, догомы 8%, сонга 7.2%, малинке 6.6%, диула 2.9%, бваба 2.4%, туареги 1.7%, мавры (берберы) 1.2%



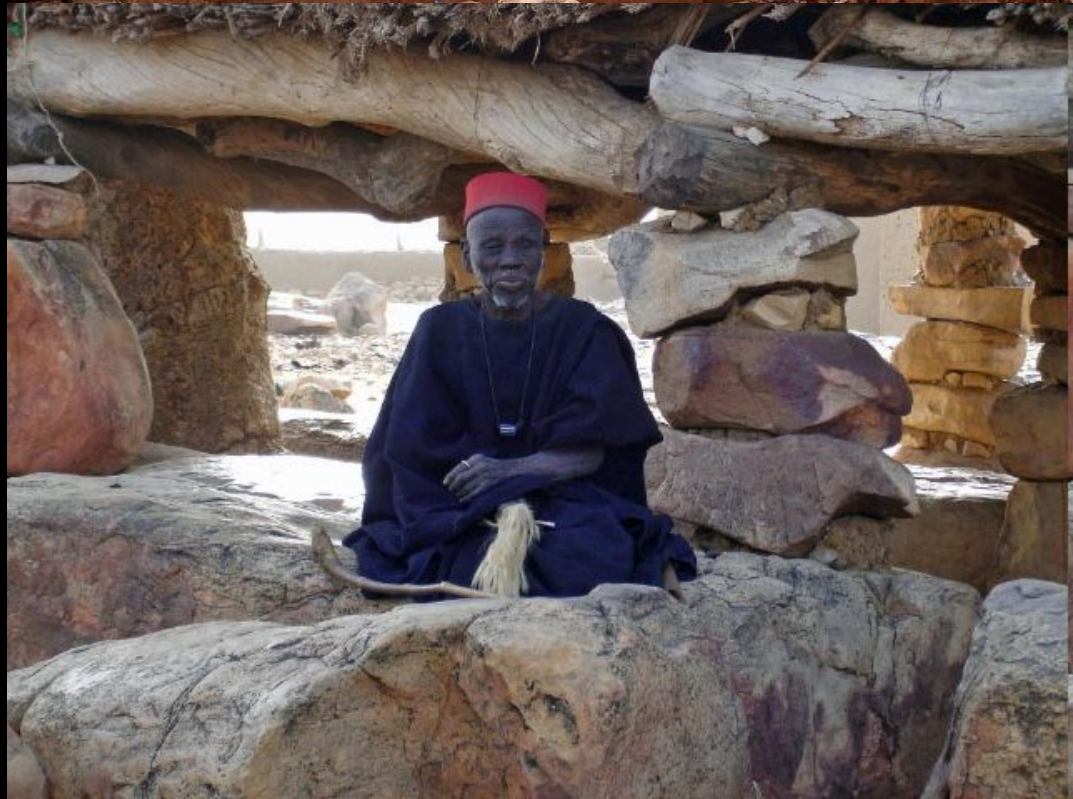
Берберы





Догоны- народ проживающий в основном на юге Мали, на плато Бандиагара, лишь малая часть обитает на севере Буркина-Фасо. И численность - 600 тысяч человек

Традиционные жилища догонов разительно отличаются от традиционных западноафриканских: круглые строения из камня с конусообразной соломенной крышей, прилепившиеся к скалам в труднодоступных местах и в свое время служившие убежищем для завоевателей. Деревенская община состоит из нескольких больших семей - родственных групп, управляется советом старейших мужчин (гинна). Духовный лидер общины — жрец культа мифического предка догонов Лебе (огон), избираемый общиной и проходящий после избрания длительный период инициации.



В апреле проходит пятидневный праздник Дес Масквес, который является главным фестивалем догонов, многие из масок используются в ритуальных церемониях, которые неизменны в течение более чем тысячи лет. Наиболее известная из этих церемоний - Сигу, которая празднуется только раз в 60 лет, и вероятно связана с аграрным календарем догонов. Этот календарь имеет жуткую мистику почитания "Зоны Сумерек" и к тому же он непостижимым образом основан на орбитальных циклах белой карликовой звезды в системе Сириуса, которая является невидимой для невооружённого взгляда. Эта звездочка была обнаружена учёными только в 1960 г. при помощи мощного телескопа, тем не менее догоны использовали звезду как сезонный маркер в течении более чем тысячелетия.

Другой знаменательный день в жизни догонов - рыночный, проводимый каждые пять дней.





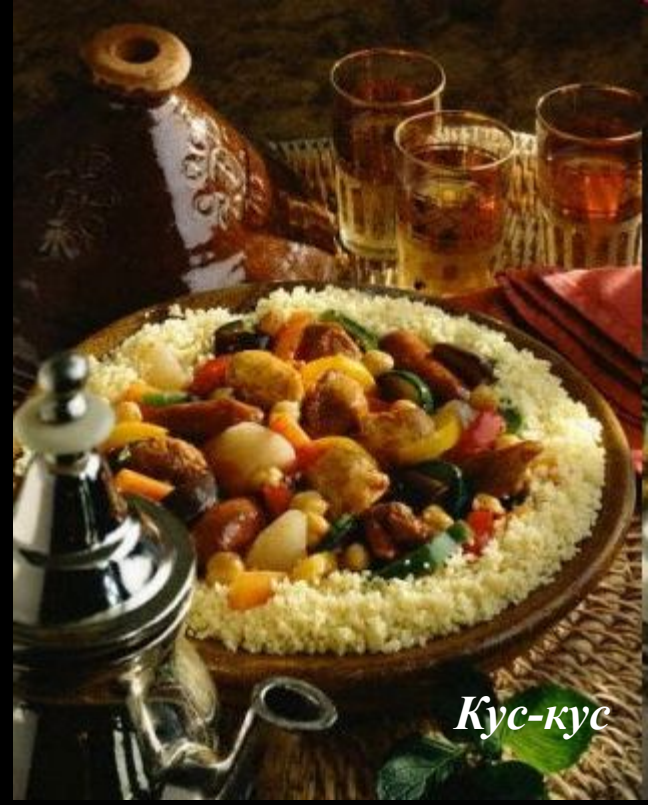
Когда догонов спрашивают, кто снабдил их предков столь удивительными сведениями, они отвечают, что это был Номмо, который в свое время прибыл на «ковчеге» из системы Сириуса.

Номмо, который изображается догонами как получеловек-полузмея с гибкими конечностями без суставов и раздвоенным языком. Вместе с ним прибыли на Землю и предки людей. Ученые, заинтересовавшись догонами, выяснили, что, помимо Сириуса, они располагают сведениями еще о 226 звездных системах! Мало того, племя владеет и знаниями в области молекулярной биологии, ядерной физики и других наук.

Малийская кухня

Блюда национальной кухни:

то (каша из просяной муки под соусом из листьев баобаба или отварного мяса), кус-кус (плов), блюдо туарегов под названием мешуи (своеобразный многослойный рулет из мяса верблюда, барана и курицы, внутри которого завернут наполненный яйцами голубь) и др.; популярны различные соусы



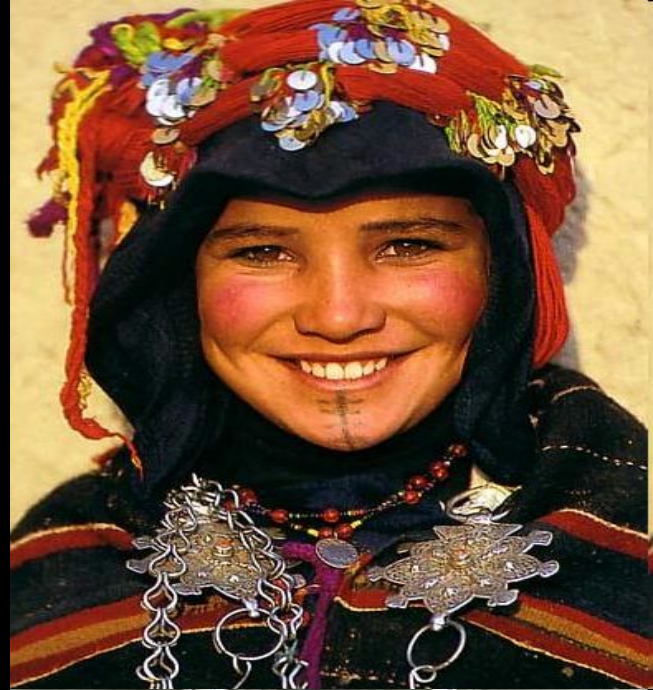
Кус-кус



Мешуи

Мужчины и женщины бамбара носят широкую, просторную одежду — бубу, часто вышитое и

с карманом спереди. Мужчины надевают бубу на широкие присборенные штаны и блузу без воротника, женщины — на длинную, до щиколоток, юбку, завязывающуюся вокруг бедер (пань). Девушки носят только пань до колен и косынку, а юноши — блузу и штаны. На голове мужчины носят войлочный или вязаный колпак, а на него в жару надевают широкую соломенную конусообразную шляпу. На ногах — сандалии или бабуши — остроносая кожаная обувь без задников. Традиционная прическа у мужчин — косички, заплетенные в виде гребня шлема от лба до затылка, и две косички по бокам, завязанные под подбородком. Иногда оставляют только «гребень», а остальное выбривают. В левом ухе часто золотая серьга. Женщины также носят прическу в виде «гребня» и косички по бокам, в мочках ушей у многих большие золотые серьги, по краям ушей и иногда под носом — маленькие золотые колечки на шее — много рядов бус из ракушек и цветного стекла, на руках — браслеты.



«БУКЛЬ-ДЮ-БАУЛЕ»

Национальный парк на юго-западе страны, к северо-западу от ее столицы Бамако. Основан в 1954 году, площадь 350 тыс. га.

Охраняет природные комплексы сухих листопадных лесов, кустарниковых зарослей и саванн на возвышенном плато, а также галерейных лесов в долине реки Бауле, одного из истоков Сенегала.

В парке богато представлена так называемая суданская фауна (животные переходной зоны от Сахары к экваториальным лесам): три вида газелей, слон, бегемот и другие.





Несмотря на то, что Мали обладает большим природным и людским потенциалом, на данный момент она продолжает оставаться одной из самых бедных и отсталых стран мира.



Источники информации:

- 1) http://ru.wikipedia.org/wiki/Герб_Мали
- 2) http://www.krugosvet.ru/enc/strany_mira/MALI.html
- 3) <http://www.africana.ru/lands/Mali/index.htm>
- 4) <http://uatouristmap.org/>
- 5) <http://ru.wikipedia.org/wiki/Мали>
- 6) http://www.200stran.ru/maps_country128_cgrou2.html
- 7) <http://www.greenbag.ru/story/mali/>