

# Международная миграция в 1991-2010 г.

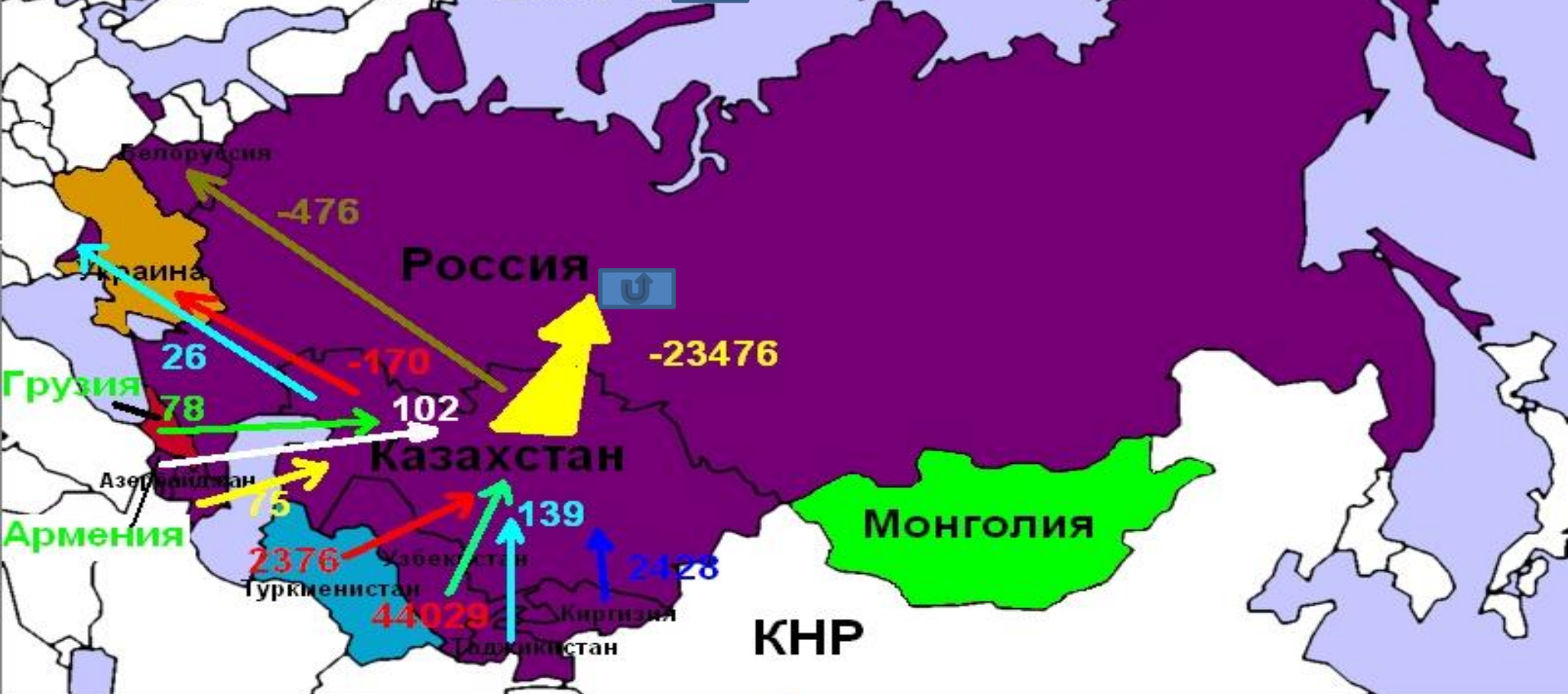


Во внешней миграции в/из Казахстана продолжают действовать тенденции, сложившиеся во второй половине 1990-х гг.:

- 1) Сохранение отрицательного сальдо миграционного обмена с основными странами-реципиентами мигрантов из Казахстана: Россией и Германией. Объем миграционного оттока в последнюю заметно сократился, однако его баланс по-прежнему не в пользу Казахстана. Сальдо миграционного обмена с Россией стабилизировалось на отметке 23-27 тысяч человек в пользу РФ.
- 2) Со второй половины 1990-х гг. растет как объем, так и положительное сальдо миграции с Узбекистаном, причем к настоящему времени, его значение фактически равно значению миграционных потерь Казахстана в обмене с РФ.
- 3) Сформировано положительное сальдо миграционного обмена с Кыргызстаном, Таджикистаном и Туркменистаном. И хотя его объем невелик (от нескольких сот до 2-3 тысяч человек в год), но он имеет стабильно положительное значение.

# Миграционный (ая) прирост (-убыль) населения со странами СНГ (человек)

2005 г. ↴



Основные миграционные потоки в республике сформировались с Россией, Украиной и странами Средней Азии в рамках СНГ. ↴



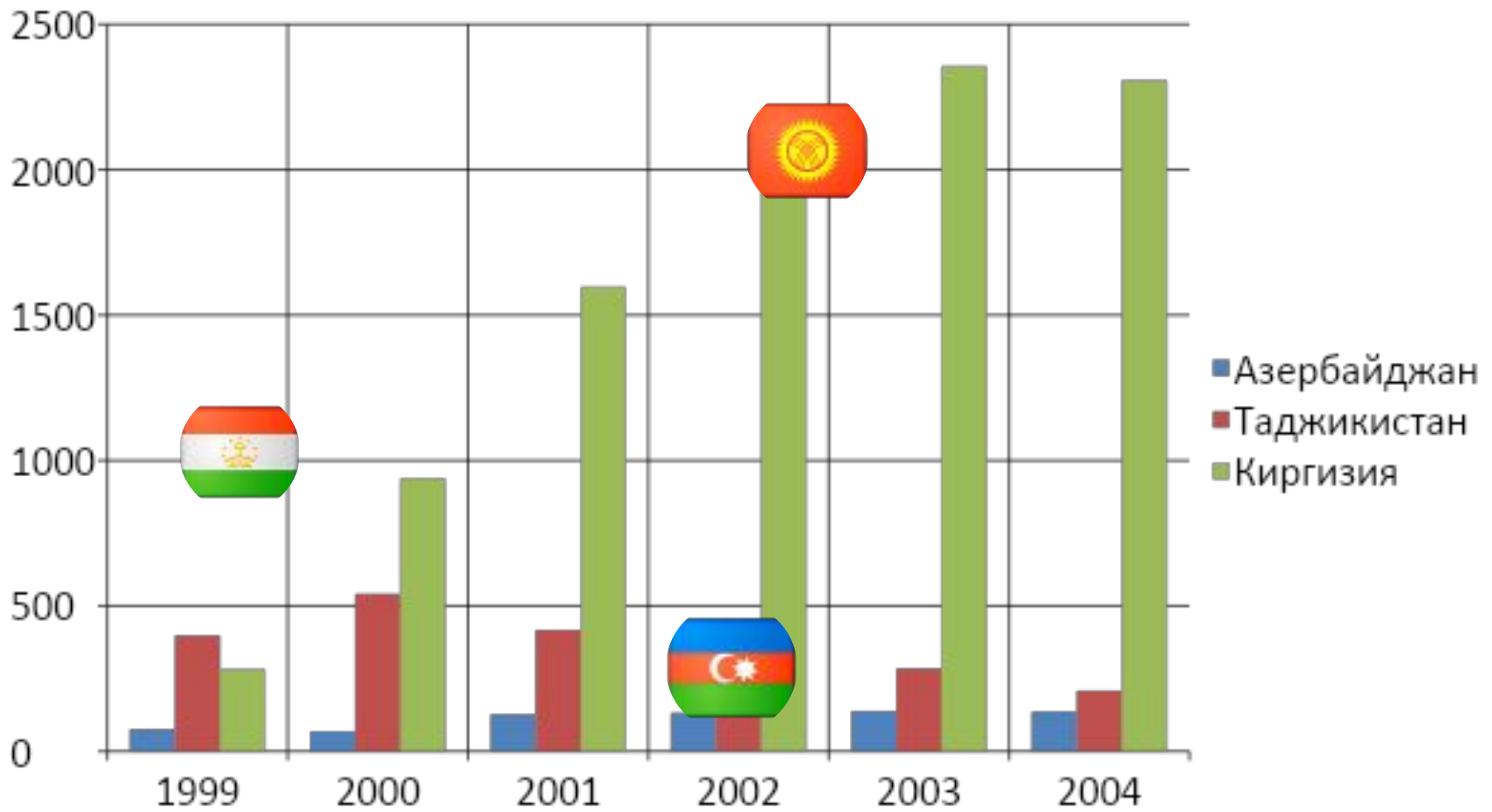
# МЕЖДУНАРОДНЫЕ МИГРАЦИИ НАСЕЛЕНИЯ КАЗАХСТАНА В 2009 ГОДУ

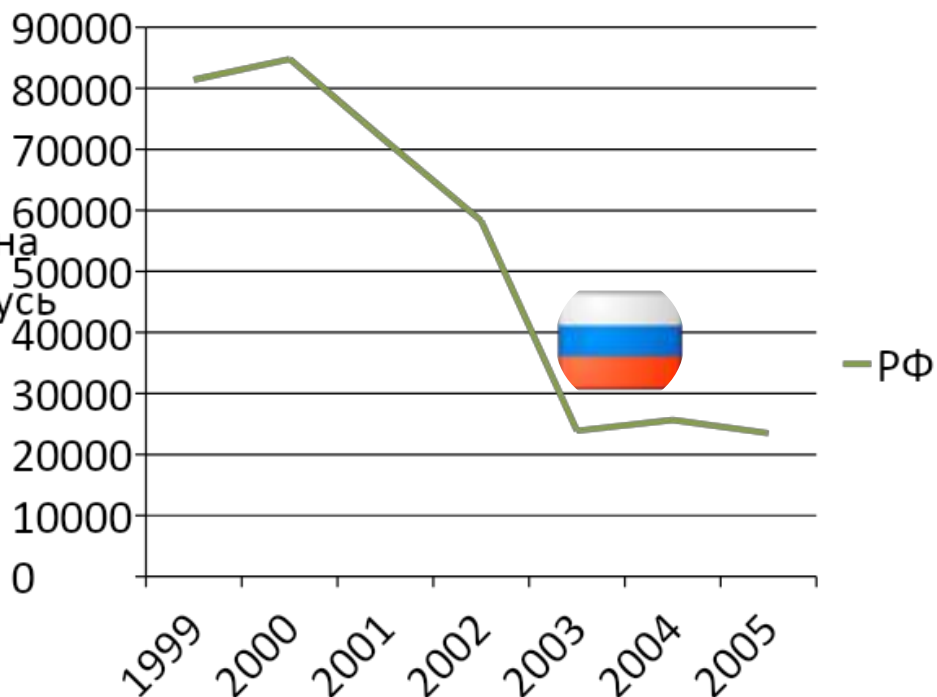
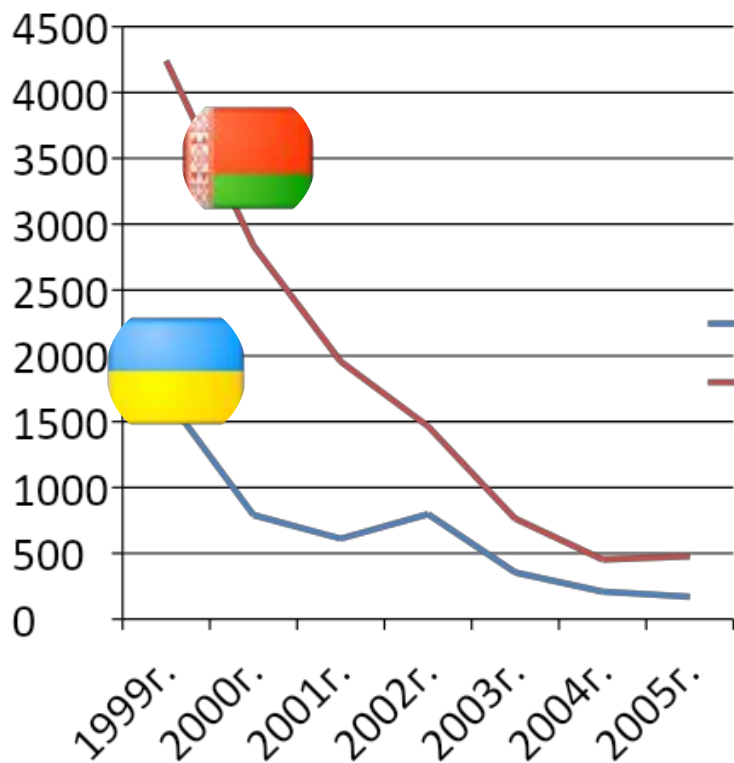


# МЕЖДУНАРОДНЫЕ МИГРАЦИИ НАСЕЛЕНИЯ КАЗАХСТАНА В 2009 ГОДУ



# Миграционный прирост населения.

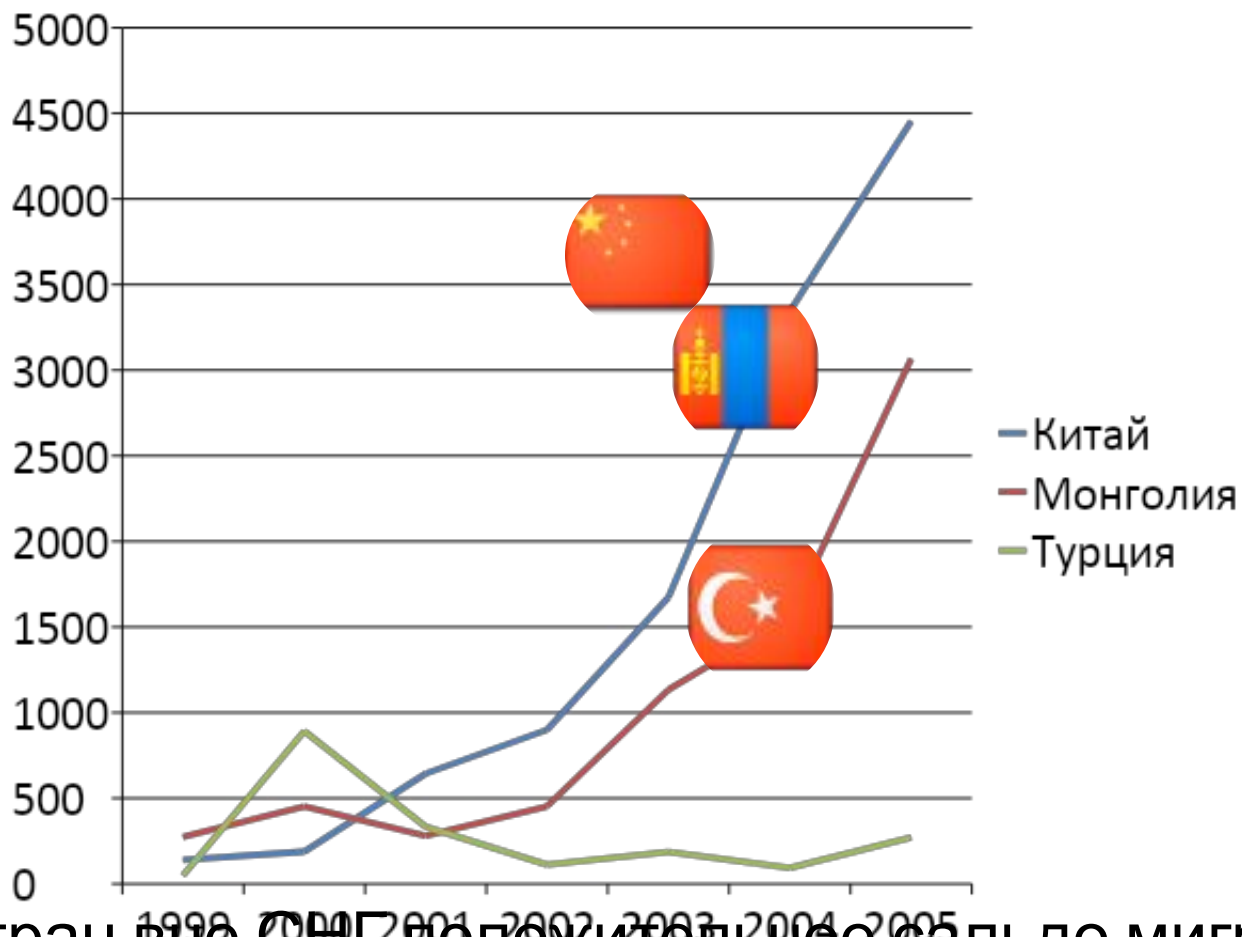




Со всеми странами СНГ сохраняется положительное сальдо миграции, кроме РФ, Беларуси и Украины. Однако следует отметить, что за период с 1999г. По 2005г. Миграционная убыль с этими странами сократилась в 3,5 раза, 8,9 раза и 9,9 раза соответственно.

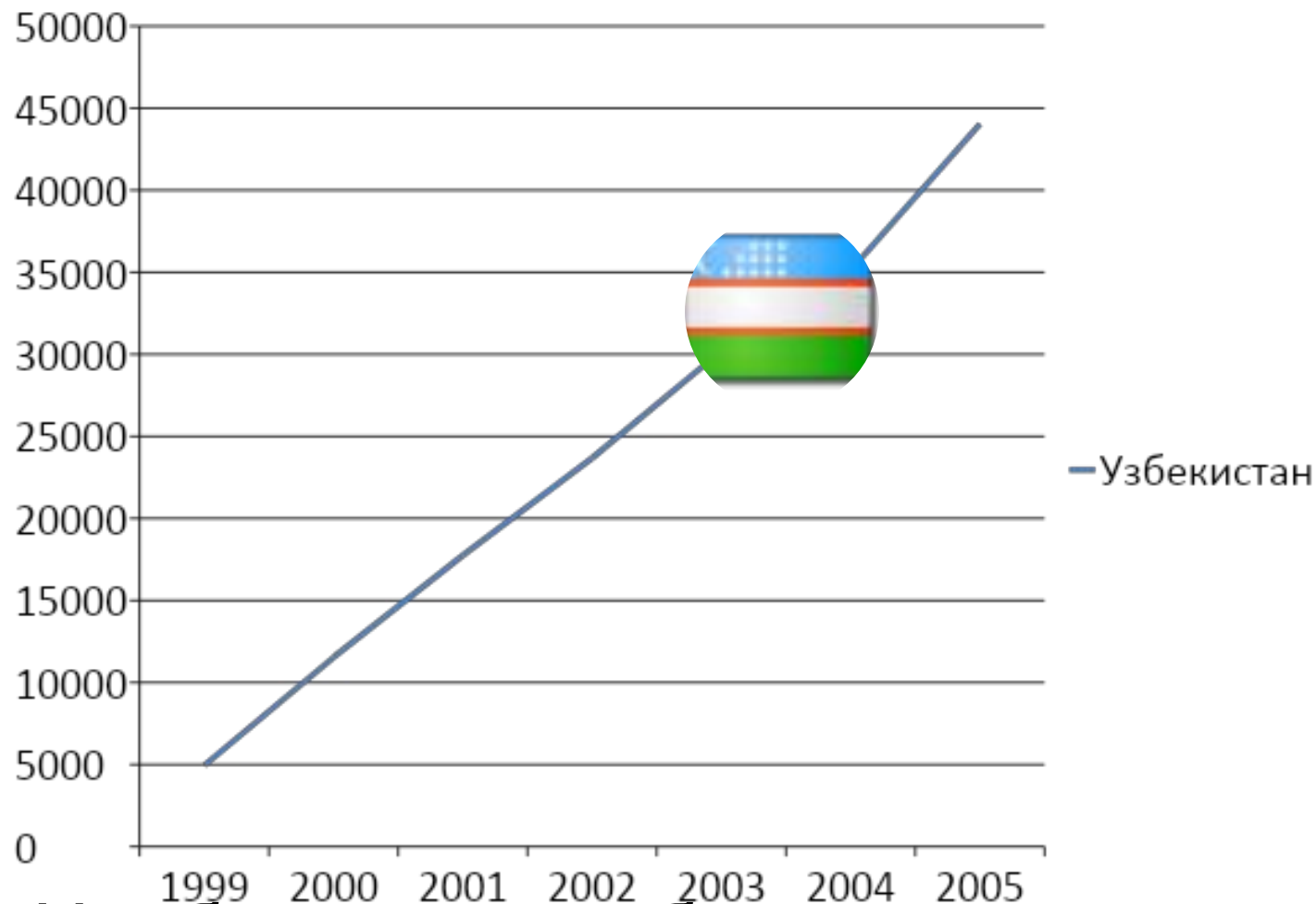






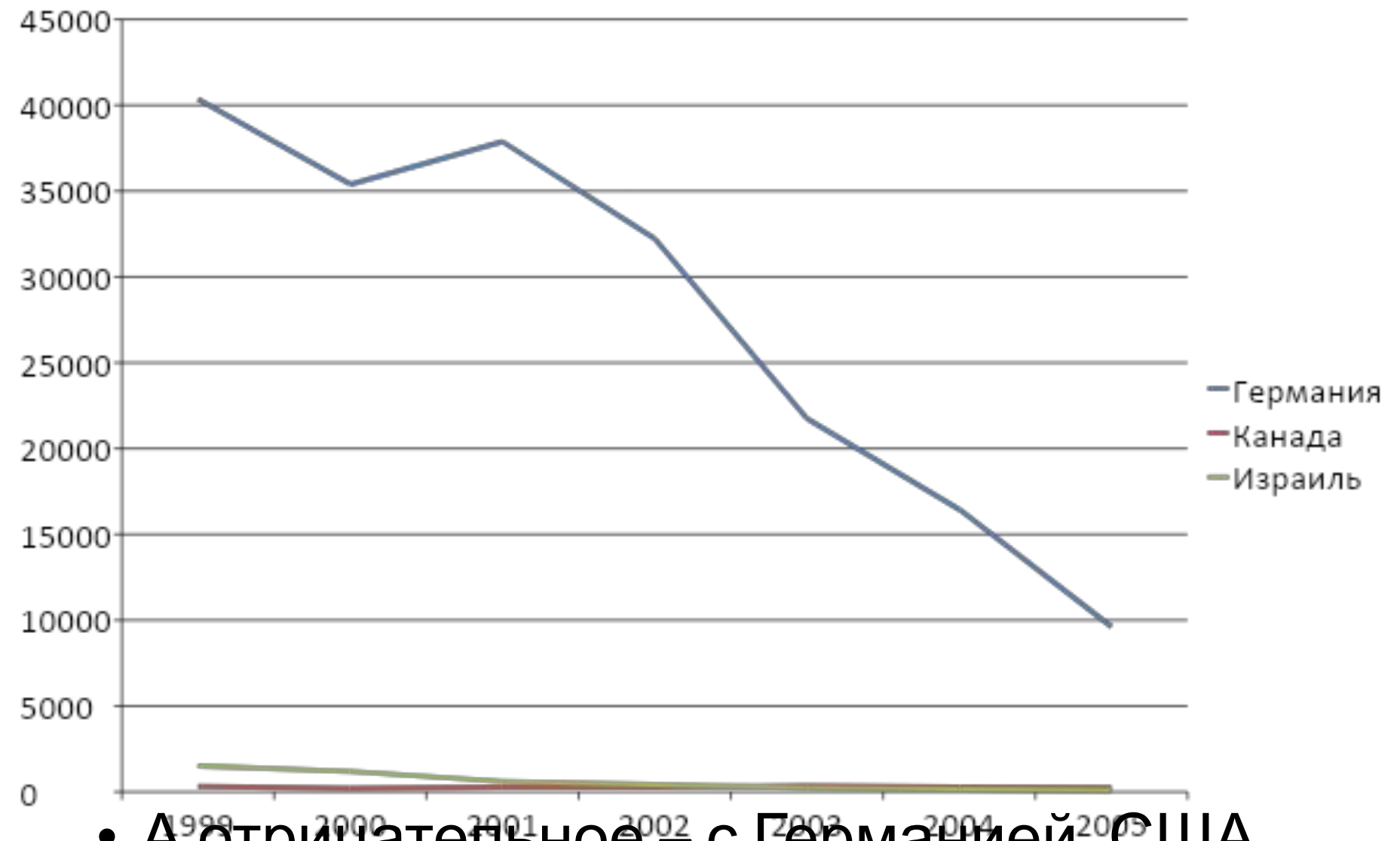
- Из стран вне СНГ положительное сальдо миграции населения сложилось с Китаем, Монголией, Турцией.





- Наибольшее прибытие иммигрантов за этот период из Узбекистана доля которых составила 46,6% от общего числа прибывших из стран СНГ.





- А отрицательное – с Германией, США, Канадой, Израилем.



## Важнейшими причинами миграционного оттока в Германию могут быть обозначены следующие:

1. Заметно более высокий уровень жизни в Германии;
2. Историко-культурные, этнические, родственные связи, которые определяются все еще  
довольно многочисленным немецким населением Казахстана, сформировавшегося в 1940-1950-е гг.;
3. Стимулирование в 1980-е гг. правительством Германии возвращения этнических немцев на историческую родину;
4. Сформировавшаяся в Германии довольно многочисленная «диаспора»<sup>3</sup> «советских немцев» - переселенцев из СССР и затем – из стран СНГ. На основе этой «диаспоры» сформировались достаточно устойчивые миграционные сети. Которые до настоящего времени способствуют миграции в Германию и несколько облегчают адаптацию переселенцев.



## Факторы, определяющие характер миграционного обмена с Россией:

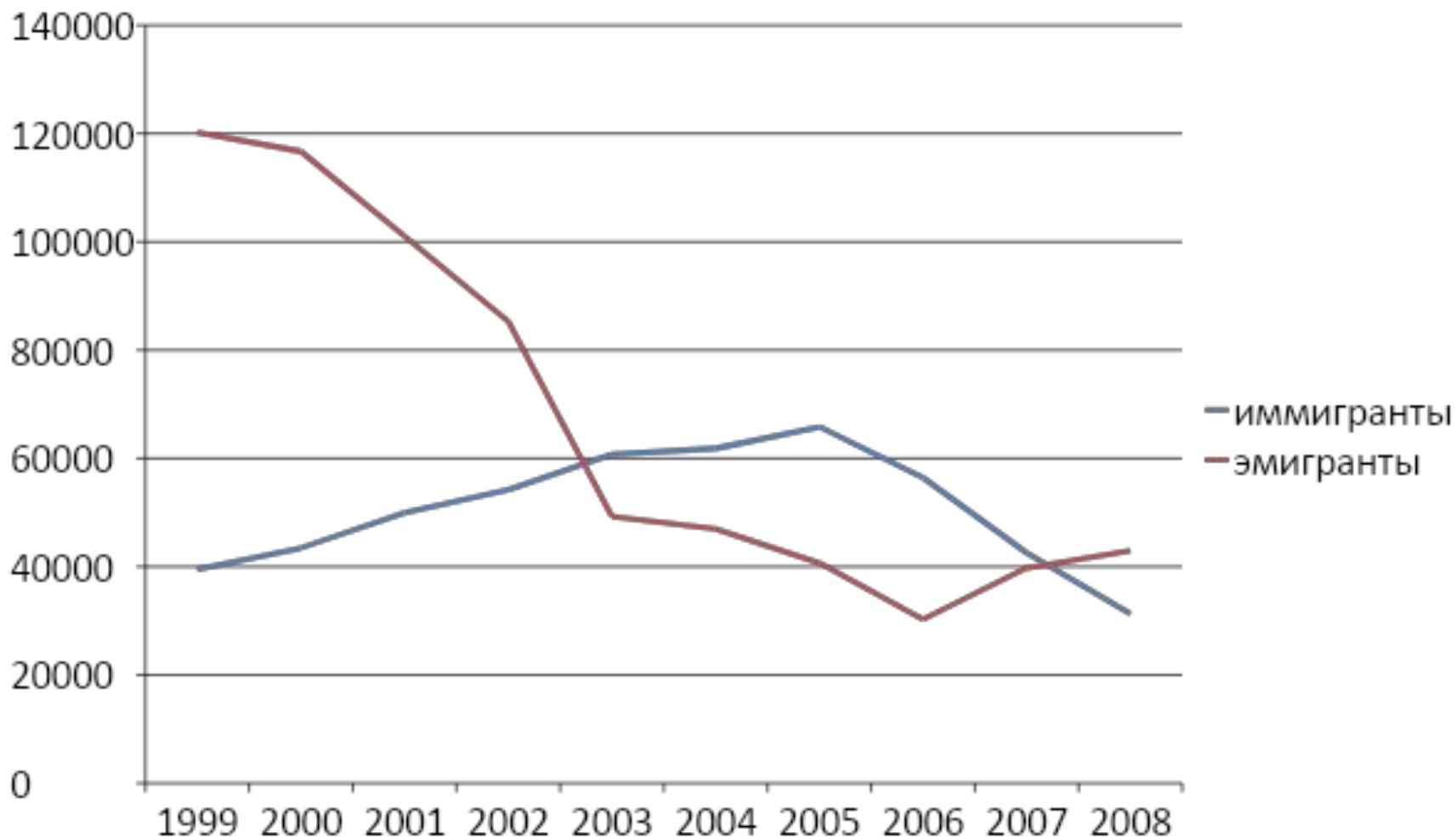
- 1) Наиболее мощную волну миграционного оттока из Казахстана в Россию сформировал распад СССР. «Шоковая реакция» населения привела к мощному миграционному выплеску первой половины 1990-х гг.;
- 2) Сохранение обширных родственных, дружеских, деловых связей, на основе которых сформировались обширные миграционные сети, которые, с одной стороны, облегчают процесс адаптации безвозвратных мигрантов в России, а с другой – являются важной основой для временной миграции;
- 3) Характер национального строительства в Казахстане;



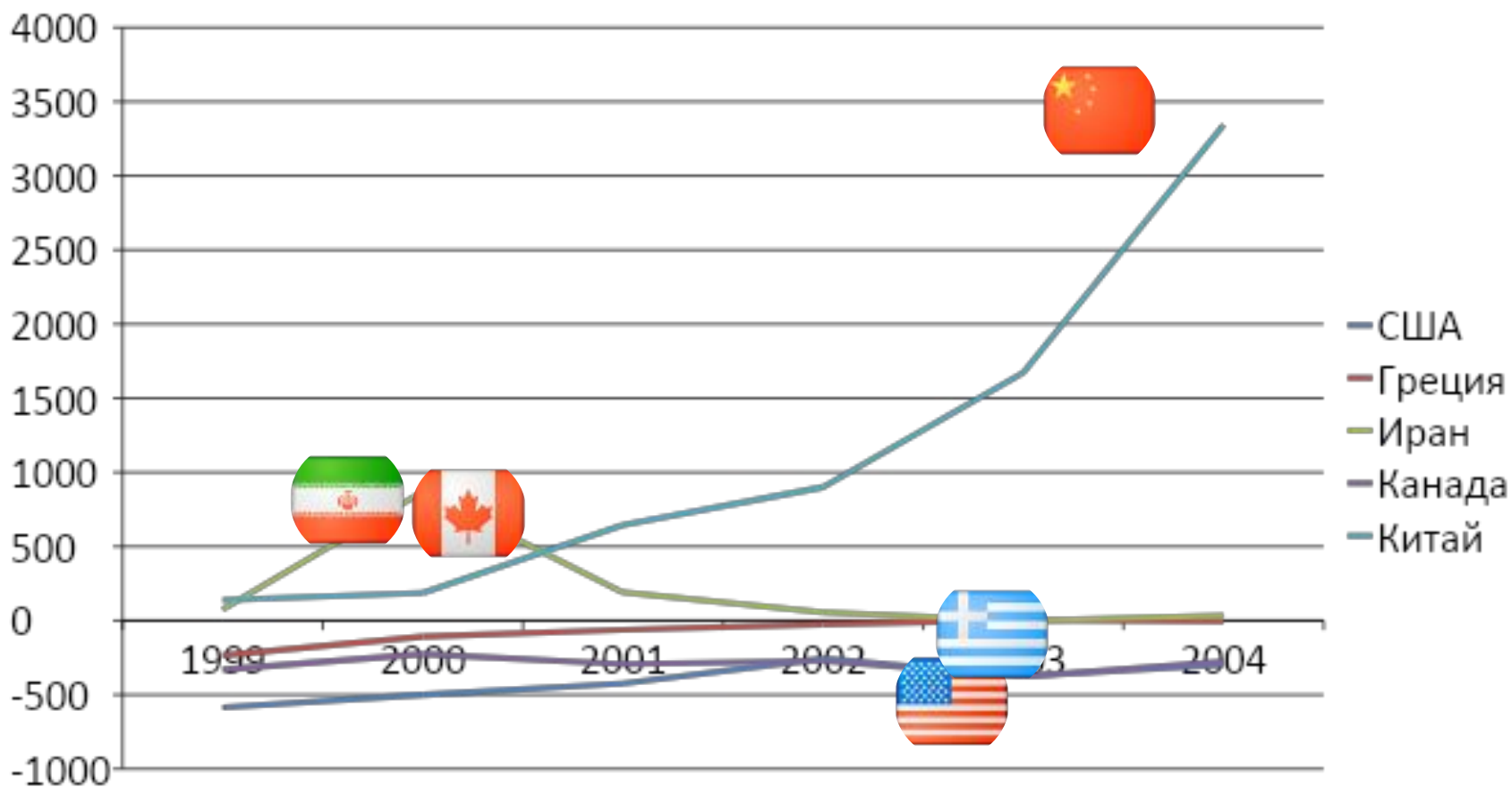
В первой половине 1990-х всплеск национализма, порожденный процессами

суверенизации страны, был особенно ощутим на бытовом уровне. Он во многом спровоцировал, а затем и усилил «шоковую реакцию» русскоязычного населения и стал одним из важнейших факторов мощной волны эмиграции из Казахстана. Уже во второй половине 1990-х ситуация в сфере межэтнических отношений в стране значительно стабилизировалась. Противоречия, часто не мотивированно возникавшие на бытовом уровне, постепенно угасали, что определялось с одной стороны, позицией власти, а с другой – постепенной стабилизацией социально-экономической ситуации в республике. Вместе с тем, национальный вопрос, уйдя с бытового уровня, переместился в общий контекст государственной политики, выражаясь в фактическом ограничении (формально – через требование обязательного знания государственного – казахского языка, реально – через систему родственно-клановых ресурсов) на доступ русскоязычного населения в государственную сферу и крупный бизнес.

# Международная миграция населения. Страны СНГ.



# Миграционный (ая) прирост (-убыль) населения со странами вне СНГ





# Международная миграция населения. Вне СНГ.

