

**Социальные проблемы  
в связи с трудовой  
миграцией на примере  
Франции**

**Работу выполнили:  
Ученики 11 «В»**

**Чертова Александра  
и  
Булаев Александр**

# МЕЖДУНАРОДНАЯ МИГРАЦИЯ – ЯВЛЕНИЕ ДАЛЕКО НЕ НОВОЕ.

Массовая миграция населения стала одним из характерных явлений жизни мирового сообщества второй половины XX века. Миграция населения представляет собой перемещение людей через границы определенных территорий со сменой постоянного места жительства или возвращением к нему.

Причины миграции:

- ❖ политические,
- ❖ экономические,
- ❖ национальные,
- ❖ религиозные,
- ❖ расовые,
- ❖ семейные и др.

Основу миграционных потоков составляют рабочие, служащие.



# МИГРАЦИЯ ВО ФРАНЦИИ



**Одной из стран, где наиболее ощутимо сказалась миграция, – является Франция. В экономически привлекательную страну хлынул поток эмигрантов, в основном из афро-азиатских стран. Однако массовый приток иностранцев с иной культурой, религией, образом мышления и другими составляющими обострил, прежде всего, социальные проблемы общества, поставив под угрозу национально-культурное своеобразие, а позже, в связи с ростом исламского экстремизма и терроризма, и безопасность государств. Эти обстоятельства стали причиной перехода французской миграционной политики к «жесткой интеграции», которая заменила предшествующие идеи синтеза и многообразия культур.**

# МИГРАЦИЯ ВО ФРАНЦИИ



**Долгое время Франция являлась гостеприимной страной для иммигрантов, отвергавшая навязывание иностранцам какой-либо формы регистрации. Понятия гражданства и национальности во французской республиканской традиции были идентичны. А вопросы социального, религиозного и этнического статуса считались дискриминационными. Свободный прием иммигрантов существовал до экономического кризиса 1974 г., после которого от этой политики пришлось**

# УЖЕСТОЧЕНИЕ МИГРАЦИОННОЙ ПОЛИТИКИ



**Ужесточение миграционной политики Франции датировано 1993 и 1997 годами, когда были приняты новые законы, вносящие коррективы в закон 17 июля 1984 г. Согласно ему законно проживающие во Франции иностранцы могли окончательно обосноваться во Франции. Их возвращение на родину осуществлялось только при их добровольном согласии и предоставлении финансовой помощи для возвращения и реадaptации. При этом, всякие новые потоки иммиграции**

# МИГРАЦИЯ И ДЕМОГРАФИЯ

В свою очередь, трудовая миграция во Франции должна была решить демографическую проблему страны. Миграция населения позволила стране повысить количество жителей до 57 млн, когда без нее Франция насчитывала 45 млн человек, а также препятствовала сокращению демографического роста, который бы составил 40%. Это позволило удержать

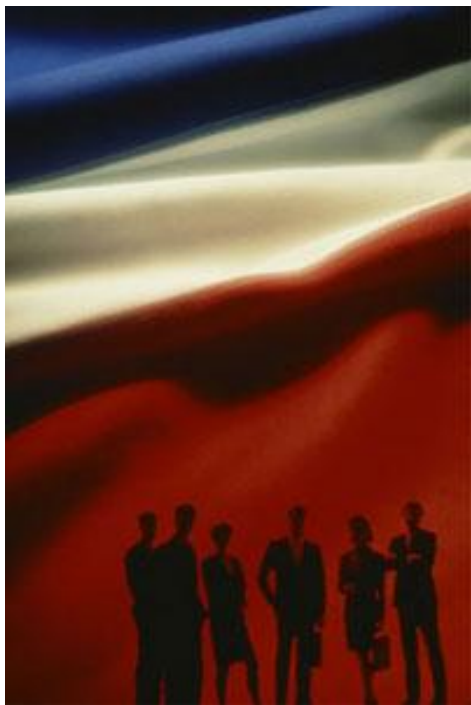


# АРАБОФОБИЯ



**В стране около 4 млн. представителей «мусульманской культуры», среди которых более половины – граждане Франции. В 1980–1990 годах ислам становится второй религией во Франции. Более отторгнутое положение в социуме и слабое гражданское самоощущение вызывает заметное стремление к мусульманской идентичности.**

# «ЖЕСТОКАЯ ИНТЕГРАЦИЯ»



**В 1984 году появляется национальный фронт, который находясь под давлением мусульман и коренного населения, в итоге выбирает путь «жесткой интеграции». Закон о «жесткой интеграции» вызвал бурные протесты у одних, восторг - у других. Многие исследователи называют его революционным. Правительство Франции проводит политику селективной иммиграции, когда приоритет получают**



# ТРУДОВАЯ ИММИГРАЦИЯ

**Трудовая иммиграция во Францию ограничена: работодатель, желающий оформить разрешение на работу для иностранца должен доказать, что никакой французский гражданин или уже проживающий во Франции иностранец не может заполнить соответствующую вакансию.**

**Разновидности видов на жительство:**

- ❖ на один год ,
- ❖ на десять лет.

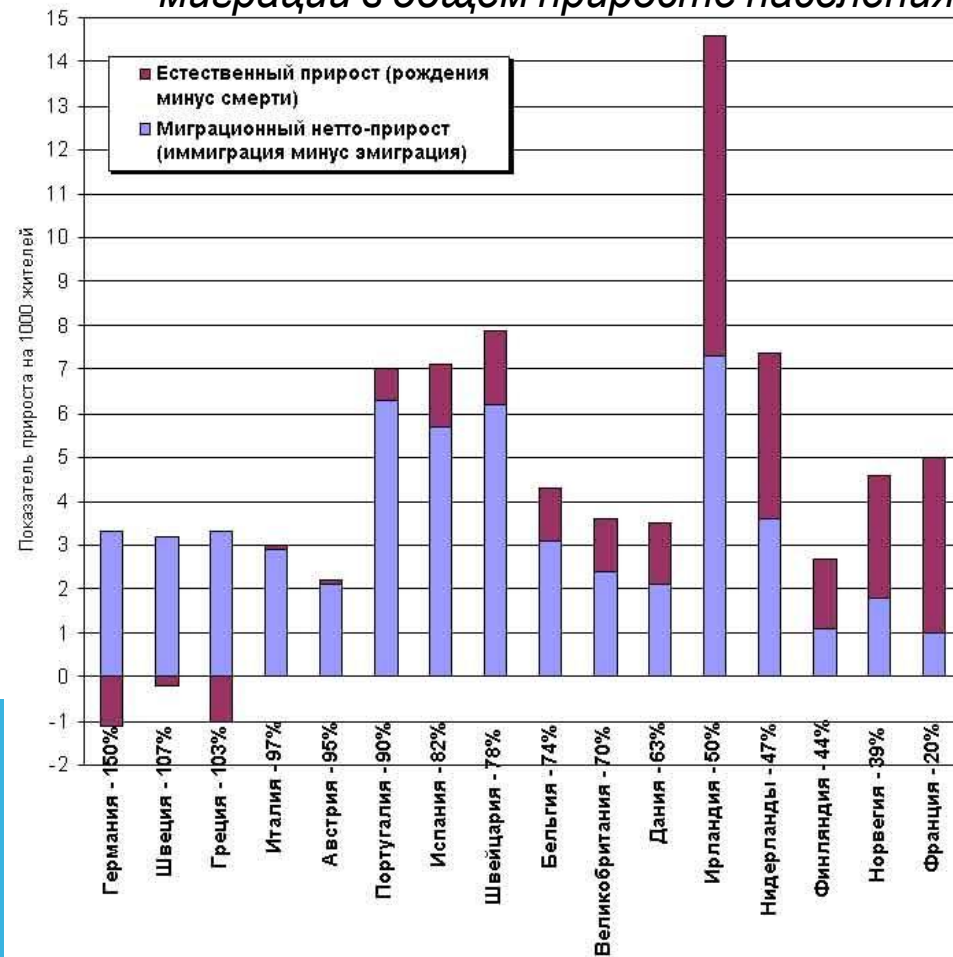
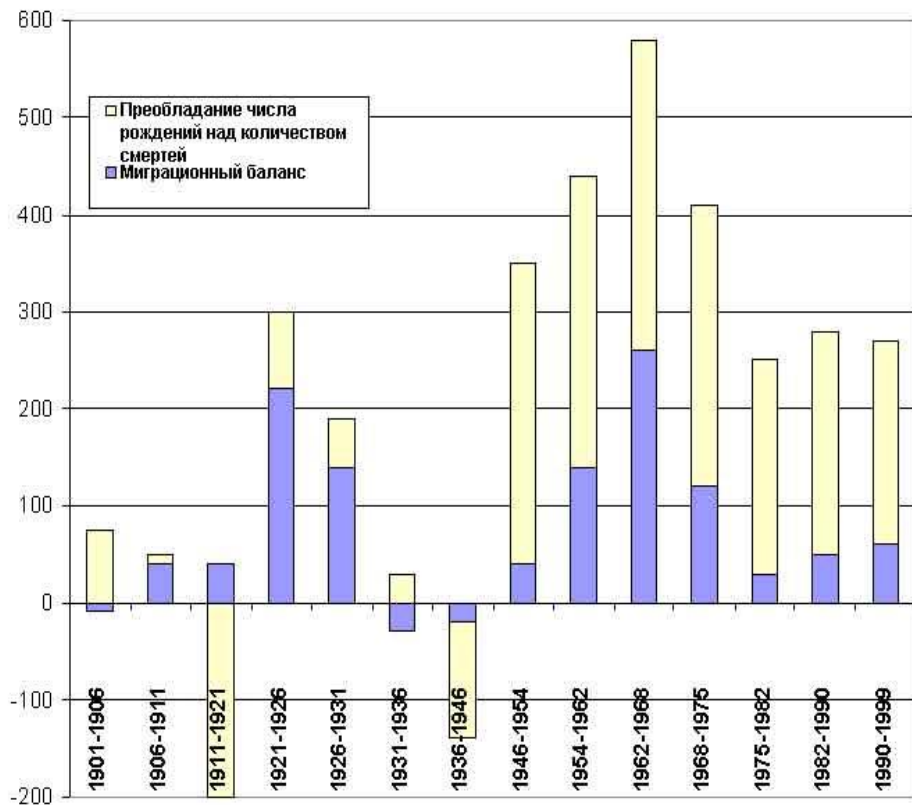


# МИФ № 1: ИММИГРАЦИЯ ВО ФРАНЦИИ ЯВЛЯЕТСЯ «МАССОВОЙ»

**График 2**

*Демографическая ситуация (2001 г.):  
главные западноевропейские страны — в  
порядке уменьшения процентной доли  
миграции в общем приросте населения*

Тысяч



**График 1**  
*Демографический профиль Франции в XX  
веке*

# МИФ № 2: БОЛЬШИНСТВО РОЖДЕНИЙ ВО ФРАНЦИИ ПРИХОДИТСЯ НА СЕМЬИ ИММИГРАНТОВ



***Insee*** (Национальный институт статистики и экономических исследований), следуя известной логике, не учитывает детей, рожденных у иммигрантов во Франции как иммигрантов, поскольку они (дети иммигрантов) не пересекали границ страны. В результате дети, рожденные во Франции от родителей-иммигрантов, учитываются в естественном приросте (балансе рождаемости и смертности), но не в миграционном балансе страны.

# **МИФ № 3: ПРИНИМАТЬ ИММИГРАНТОВ ОЗНАЧАЕТ «ОТКРЫТЬ ДВЕРИ ВСЕМ БЕДНЯКАМ МИРА»**



**Адам Смит выказывал благодарность бедным за добровольное перемещение в процветающие регионы: таким образом они выравнивали заработные платы между районами. Однако даже этот самый ранний поборник первой из многих типов моделей притяжения признавал, что «из всех видов багажа, человек есть наиболее сложный для транспортировки». По факту, в мировом масштабе лишь один из сорока людей уезжает жить за границу, часто по причине местных конфликтов, а первым**

# ИСПОЛЬЗОВАННАЯ ЛИТЕРАТУРА:

1. **Максаковский В.П. Экономическая и социальная география мира. - М.: Просвещение, 2005**
2. **Толмачева Е.В. География 10 класс. Издательство " Учитель - АСТ" 2000.**
3. **<http://www.bienvenue.ru/o-frantsii/politika/migratsionnaya-politika-frantsii.html>**
4. **[http://revolution.allbest.ru/international/00061289\\_0.html](http://revolution.allbest.ru/international/00061289_0.html)**
5. **<http://townevolution.ru/> "TownEvolution: История архитектуры и градостроительства"**
6. **Xavier THIERRY — “Les entrées d'étrangers en France: évolutions statistiques et bilan de l'opération de régularisation exceptionnelle de 1997”, *Population*, 55 (3), 2000, Ined, p. 567–620**
7. **Patrick WEIL — “Populations en mouvement, État inerte”, in : Roger FAUROUX et Bernard SPITZ (dir.) — *Notre État*, Paris, R. Laffont, 2001, p. 413–433**

**Перевод Татьяны Лопухиной по заказу ЦСИ ПФО.**

Спасибо  
за

Внимание!

