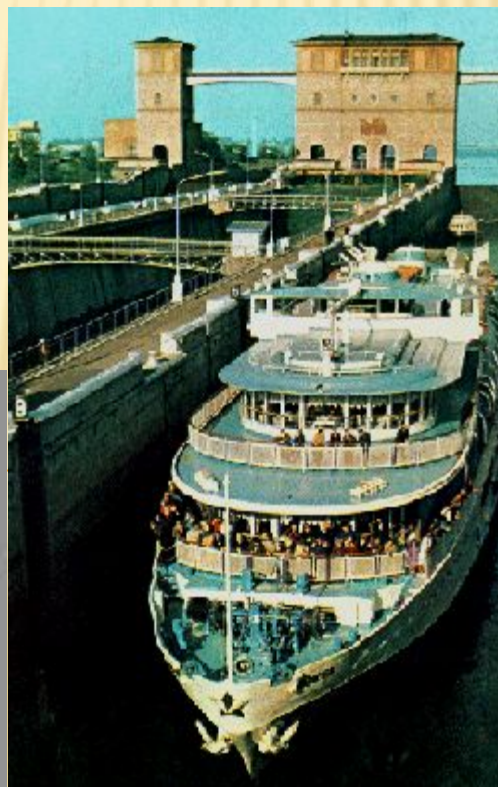


# МИГРАЦИЯ НАСЕЛЕНИЯ РЕСПУБЛИКИ КОМИ

Высказывание дня: «Железные дороги лишь подстрекают к частым передвижениям безо всякой нужды и таким образом увеличивают непостоянство духа нашей эпохи»

*Е.Ф. Канкрин.*



Учитель  
географии:  
Семяшкина О.М.

# ЦЕЛЬ:

**ОЗНАКОМЛЕНИЕ  
УЧАЩИХСЯ С  
ПРОЦЕССОМ  
МИГРАЦИИ, ЕГО  
ПРИЧИНАМИ И  
ВИДАМИ.**

# ЗАДАЧИ:

## Образовательная

- Познакомить с учащимися видами миграции

## Воспитательная

- Способствовать развитию коммуникативных навыков

## Развивающая

- Стимулировать развитие таких мыслительных операций как анализ, сравнение, обобщение

# **МИГРАЦИИ (ПЕРЕМЕЩЕНИЕ)**

*Люди – не перелётные птицы,  
и их переселение объясняется  
не биологическими,  
а общественными законами.*

Н. Н. Баранский

# Что такое миграция


Миграция - означает переселение, перемещение. В русском языке это слово употребляют в основном применительно к собственно переселениям-перемещениям людей из одного населенного пункта в другой со сменой постоянного места жительства (смена квартиры в пределах одного города или села миграцией не является).



## ВИДЫ МИГРАЦИЙ



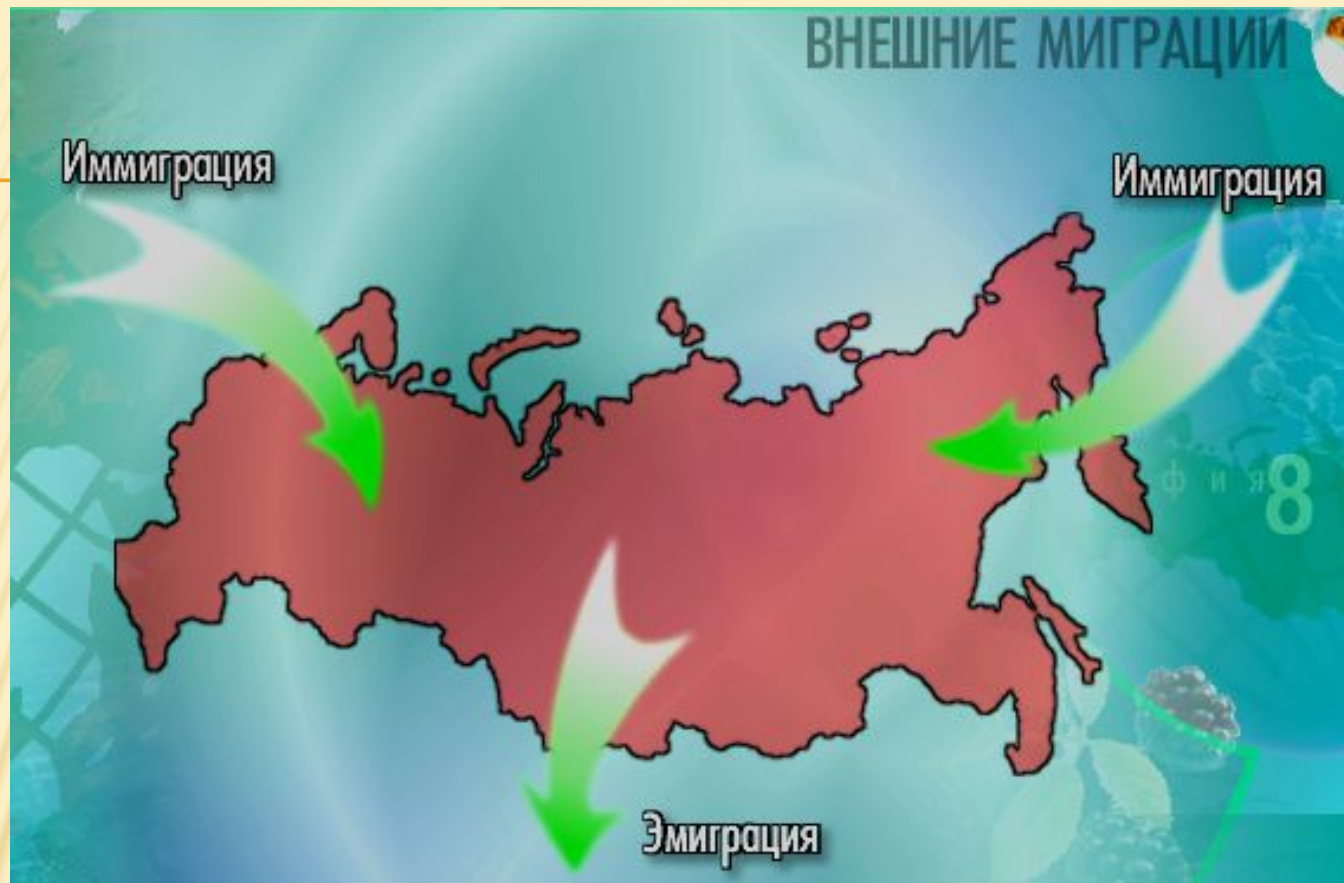
Внешняя  
миграция



Внутренняя  
миграция

**Внешние миграции** связаны с переселением из одной страны в другую.

**Внутренние миграции** происходят в пределах одной страны.



**Внешняя миграция** по направлению движения людей подразделяется на эмиграцию и иммиграцию.

**Эмиграция** – выезд людей из своей страны.

**Иммиграция** – въезд населения в страну.

- 
- Разность между числом прибывших в страну и числом выбывших за ее пределы за определенный срок называется **миграционным приростом**. Он рассчитывается так же, как естественный прирост.



Почему люди мигрируют? Главная причина миграции – **экономическая**. Люди едут в другие страны и районы в поисках работы (трудовая миграция), едут в места с более высоким уровнем жизни и заработной платы.

Наряду с этим люди могут менять места жительства по **политическим, национальным, религиозным, экологическим** и другим причинам.







# МИГРАЦИОННЫЕ ПОТОКИ

## ВНЕШНИЕ

Из (в) стран  
старого  
зарубежья

Из (в) стран  
нового  
зарубежья

Социально-  
экономи-  
ческая

Экологи-  
ческая

Вынужденная

Законная

Незаконная

Из регионов  
природных и  
техногенных  
катастроф

## ВНУТРЕННИЕ

Межрегиональная  
(межобластная)

Внутри-  
региональная  
(внутриобластная)

Межпоселенная  
(сельскогородская)

Миграция  
военнослу-  
жащих

Вынужденная

Социально-  
экономи-  
ческая

Экологи-  
ческая

Из мест  
дислокации  
(передис-  
локации)  
воинских  
частей

Из регионов  
межнаци-  
ональных и  
военных  
конфликтов

Из районов  
Крайнего  
Севера,  
депрессив-  
ных  
регионов

Из мест  
депортации  
(принуди-  
тельной  
высылки)

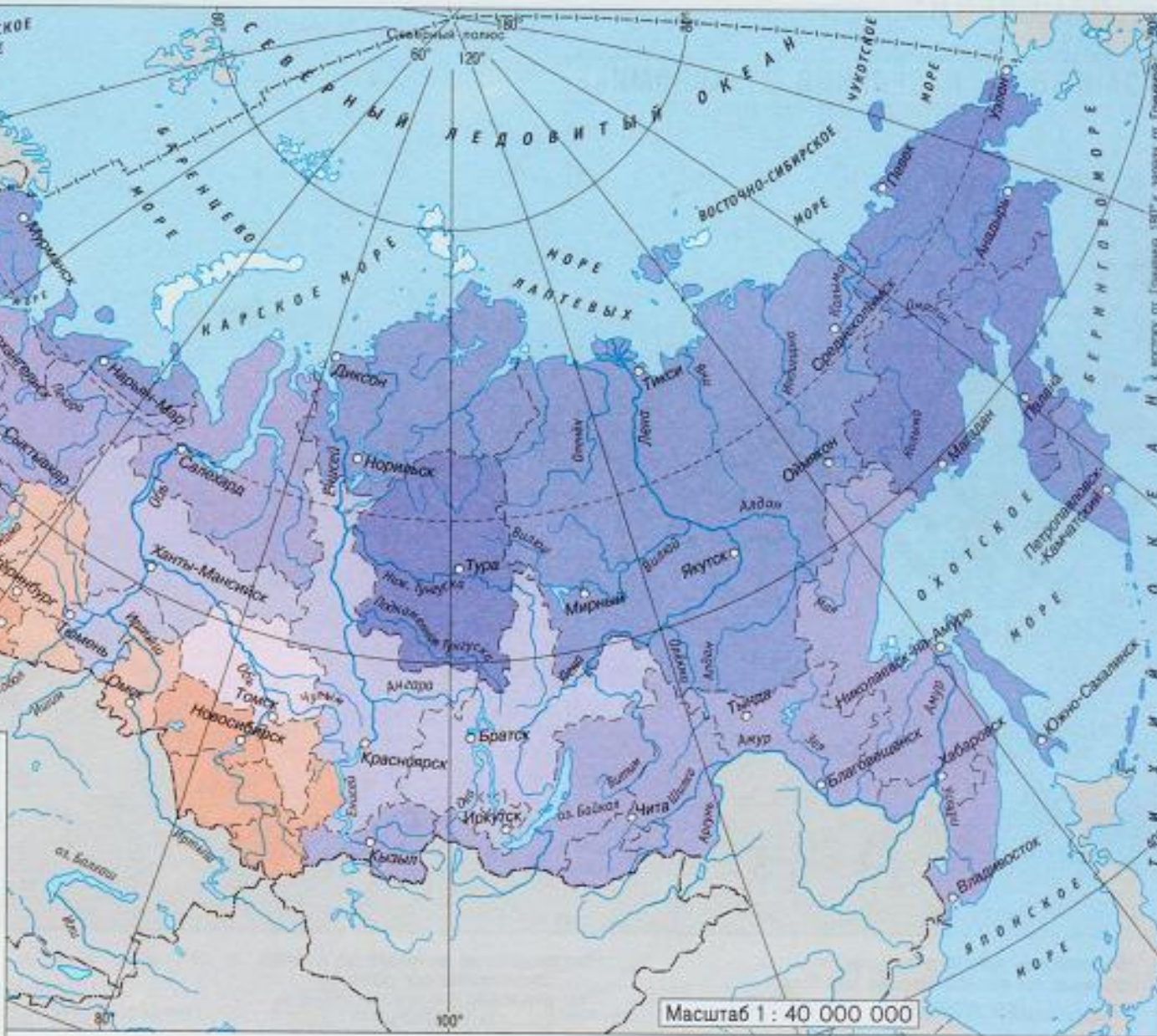
# МИГРАЦИЯ НАСЕЛЕНИЯ

Миграция населения. 1990–2000 гг.  
**ПРИРОСТ** (в процентах от общей численности населения)  
**УБЫЛЬ**

10 – 30	1 – 2
5 – 10	2 – 10
2 – 5	10 – 25
1 – 2	25 – 60

Убывь равна приросту

Незаселенные территории    Нет данных



Масштаб 1 : 40 000 000

Тема: Миграция населения. 1990–2000 гг. Иллюстрация от Гринвич до Гринвич

# МИГРАЦИОННЫЙ ОБМЕН СО СТРАНАМИ БЛИЖНЕГО ЗАРУБЕЖЬЯ



Миграция населения. 1990–2000 гг.

- ▬ Выезд из России
- ▬ Въезд в Россию

Количество мигрантов (тыс. человек)

	более 1 500		100 – 200
	500 – 1 000		50 – 100
	200 – 500		менее 50

Цифрами на карте обозначены:

- |             |              |                 |
|-------------|--------------|-----------------|
| 1 – Эстония | 4 – Молдавия | 7 – Азербайджан |
| 2 – Латвия  | 5 – Грузия   | 8 – Таджикистан |
| 3 – Литва   | 6 – Армения  |                 |

## ЭМИГРАЦИЯ НАСЕЛЕНИЯ

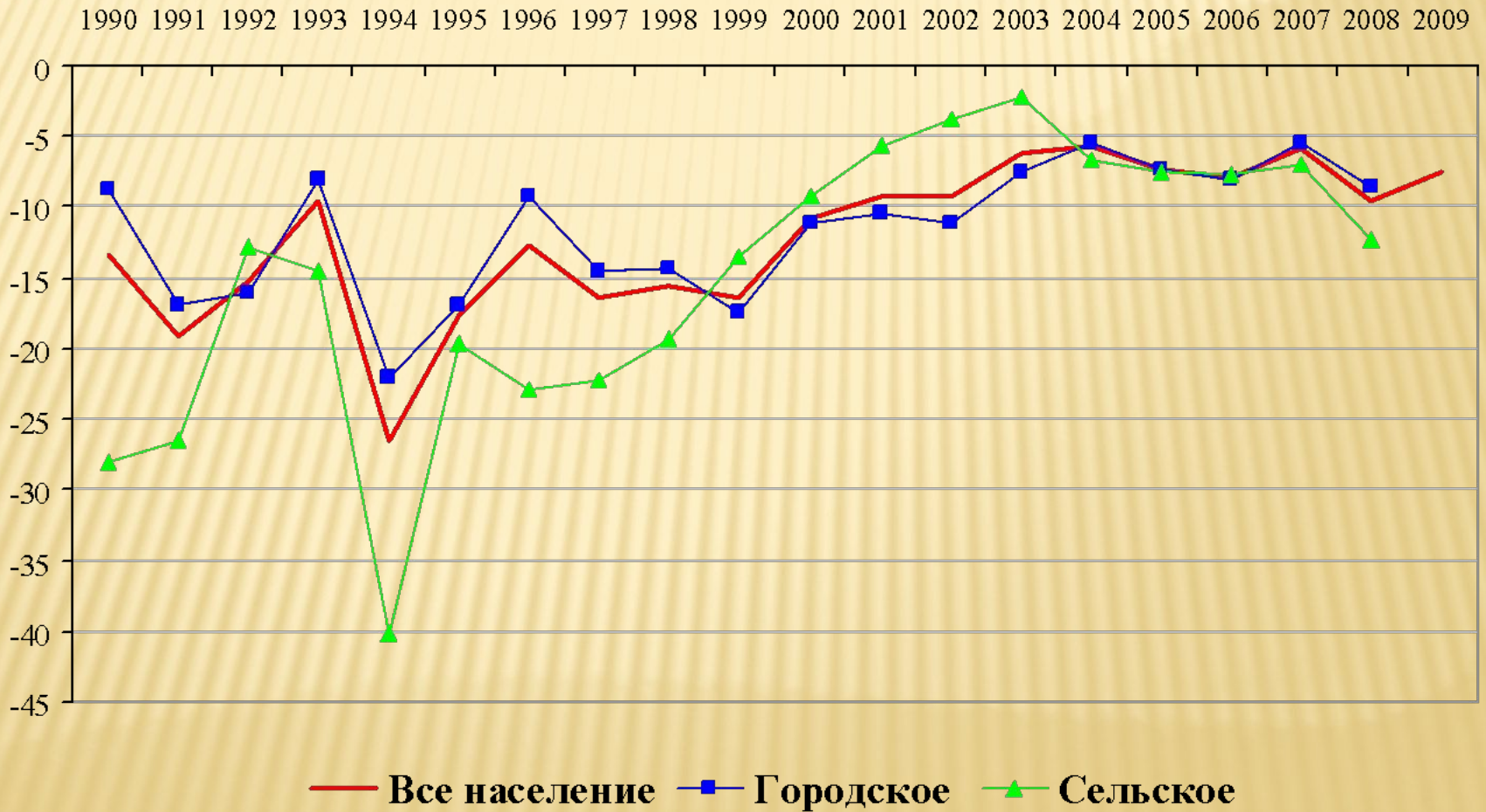


Выбывшие из России. 1990–2000 гг. (тыс. человек)

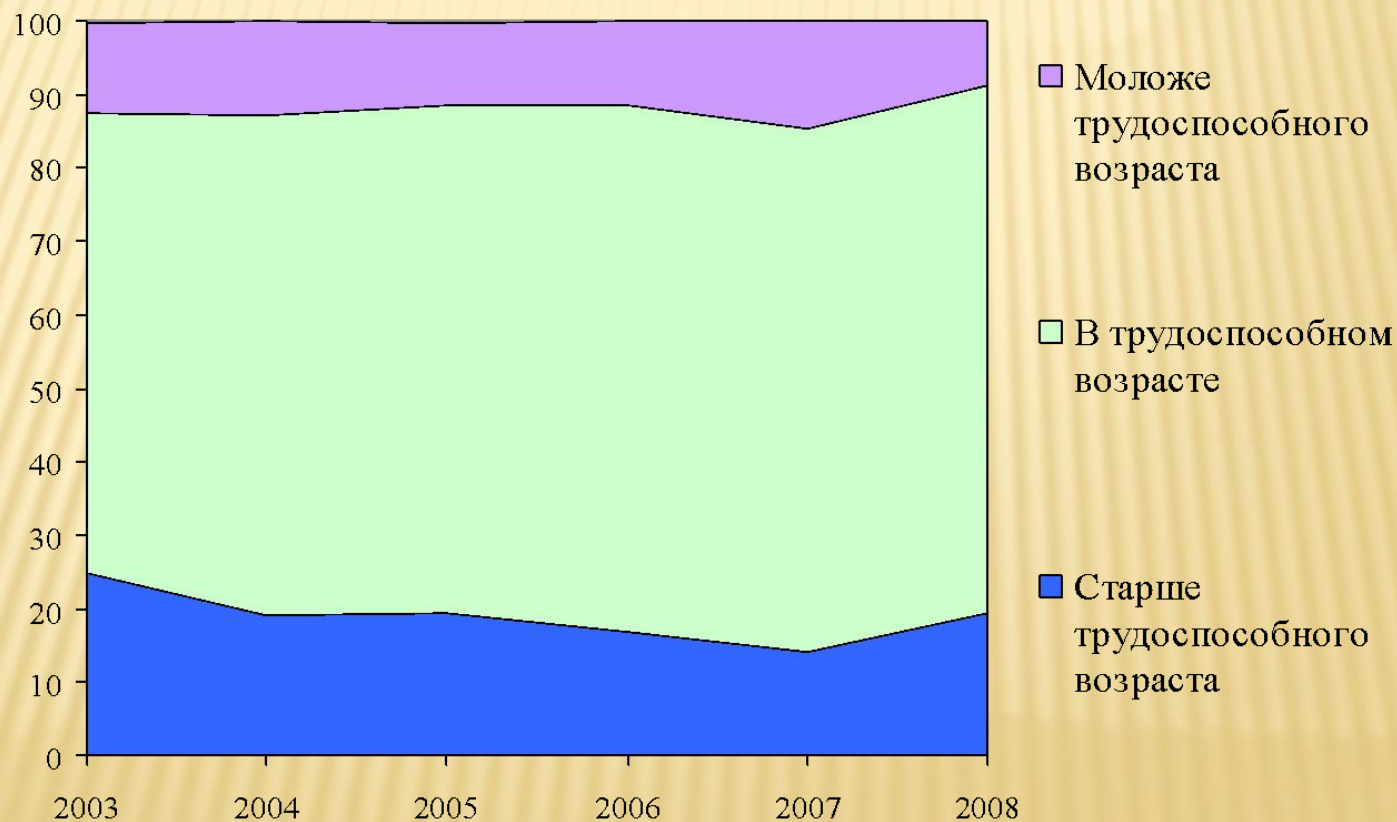
- ▬ 620 в Германию
- ▬ 270 в Израиль
- ▬ 120 в США

Масштаб 1 : 40 000 000

# ОБЩИЕ ИТОГИ МИГРАЦИИ НАСЕЛЕНИЯ РЕСПУБЛИКИ КОМИ (НА 1000 ЧЕЛОВЕК НАСЕЛЕНИЯ)

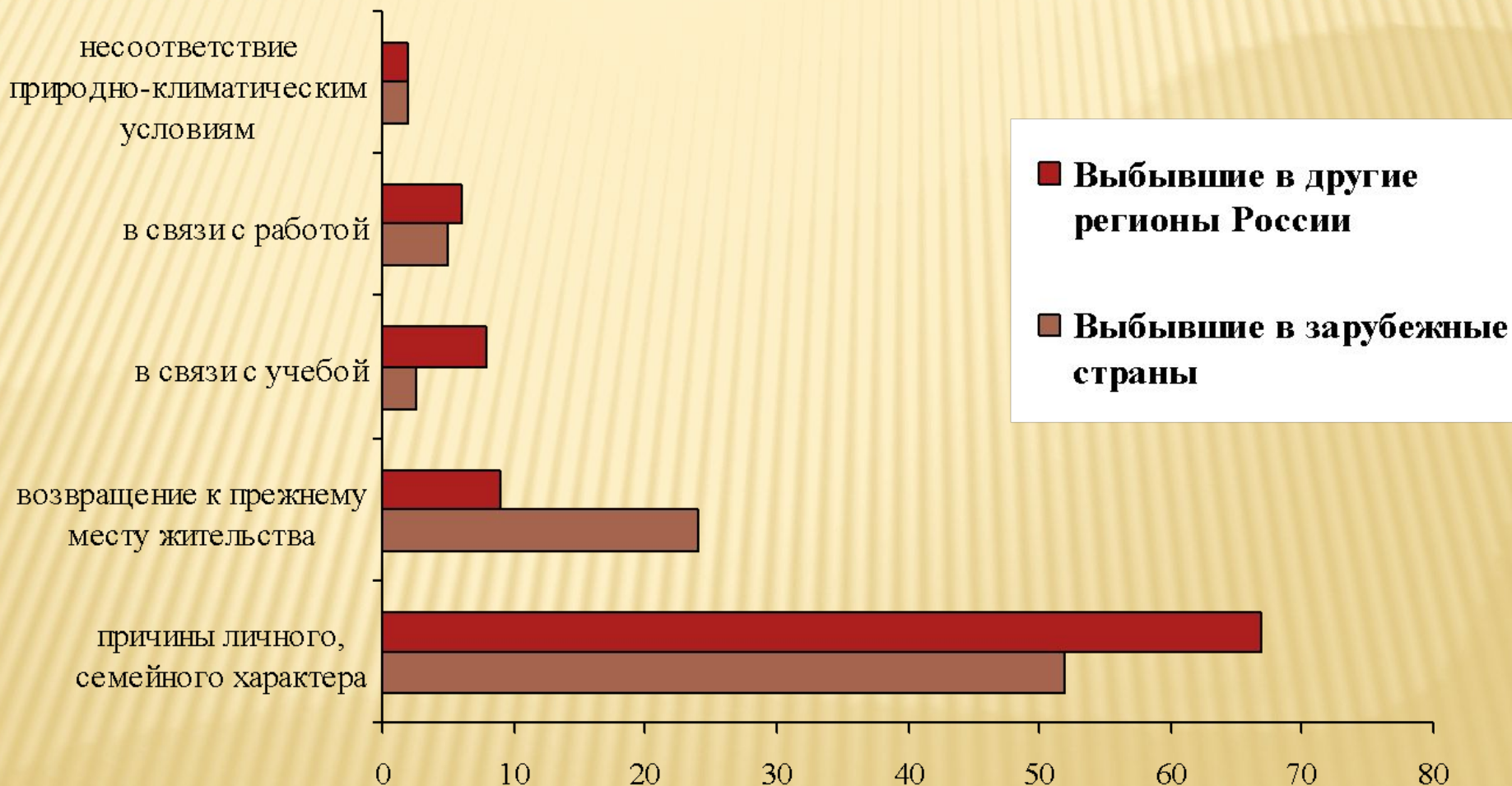


# МИГРАЦИОННАЯ УБЫЛЬ НАСЕЛЕНИЯ. РАСПРЕДЕЛЕНИЕ ПО ОСНОВНЫМ ВОЗРАСТНЫМ ГРУППАМ (В ПРОЦЕНТАХ К ИТОГУ)



# ОСНОВНЫЕ ПРИЧИНЫ ВЫБЫТИЯ ПО МИГРАЦИОННЫМ ПОТОКАМ

(В ПРОЦЕНТАХ К УКАЗАВШИМ ПРИЧИНУ ВЫБЫТИЯ)





# КОНЦЕПЦИЯ ДЕМОГРАФИЧЕСКОГО РАЗВИТИЯ РЕСПУБЛИКИ КОМИ ДО 2016 ГОДА

□ Итоги реализации мероприятий:

□ I этап (2008-2010 гг.)

Снизить темпы естественной убыли населения и миграционного оттока

□ II этап (2011-2015 гг.)

Стабилизировать численность населения на уровне 912,2 тыс. человек

Увеличить показатель ожидаемой продолжительности жизни более 65 лет

Увеличить коэффициент рождаемости не менее 13,2 на 1000 населения

Снизить уровень смертности более 12,2 на 1000 населения

При сохранении ежегодной миграционной убыли населения 6,5-7,8 тыс.

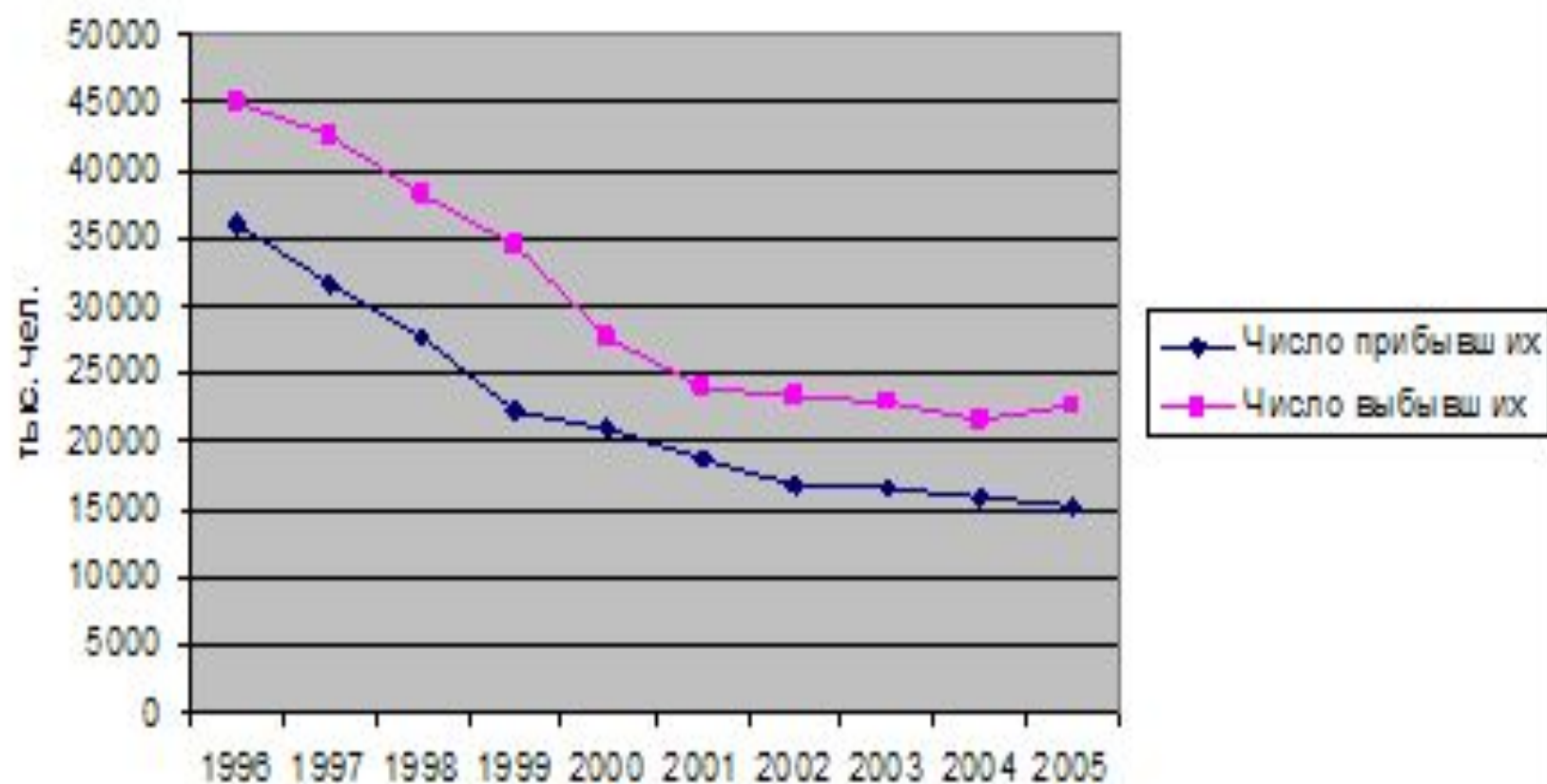
человек уменьшить отток квалифицированных специалистов, увеличить

объемы привлечения в РК соотечественников, проживающих за рубежом,

квалифицированных специалистов и молодежи на постоянное место

жительства.

### Динамика миграции в Республике Коми за 1996-2005гг.



## Коэффициенты миграции

Миграционный прирост (убыль) рассчитывается как разность между прибывшими и выбывшими лицами.

Коэффициент миграционного прироста:

$$K_{\text{м.п.}} = \frac{П - В}{\bar{S}} \cdot 1000 \text{ ‰},$$

где П - численность прибывших лиц,

В - численность выбывших лиц,

$\bar{S}$  - среднегодовая численность населения.

Год	Число прибывших, тыс. чел.	Число выбывших, тыс.чел.	Миграционный прирост (убыль), тыс. чел.	Коэффициент миграционного прироста (убыли),‰
1996	35946	44971		
1997	31647	42655		
1998	27696	38308		
1999	22332	34449		
2000	20854	27630		
2001	18826	24100		
2002	16823	23375		
2003	16665	22954		
2004	15970	21688		
2005	15380	22692		

# Моя точка зрения

1. В чем причины современного оттока населения из республики?
2. Согласны ли вы с таким утверждением: миграция оказывает воздействие на жизнь общества?



# Проблема ждет вашего решения

**Сделайте  
прогноз, как  
изменится  
численность  
населения  
республики  
(района).**



# Мой край в судьбе России

**Какие  
миграционные  
процессы  
происходят сейчас  
в нашей  
республике ?**



## Д/З . ВОПРОСЫ

---

- Кто такие гастарбайтеры?
- Чем отличается иммиграция от эмиграции?
- Что такое кочевничество и паломничество?
- Есть ли связь между «утечкой умов» и эмиграцией?-
- Какие бывают виды миграций?
- Каковы мотивы миграций?
- Как бороться с гастарбайтерами?
- Почему происходит депортация?
- В чем причина маятниковой миграции?
- Репрессия и депортация это одно и тоже?