



МОСКОВСКИЙ МЕТРОПОЛИТЕН



**Московский метрополитен** - это основа транспортной системы столицы. Он надежно связывает центр города с промышленными районами и жилыми массивами.

На сегодняшний день доля Московского метрополитена в перевозке пассажиров среди предприятий городского пассажирского транспорта столицы составляет 56%.

В среднем ежедневно услугами метрополитена пользуются более **7 миллионов** пассажиров, а в будние дни этот показатель превышает **9 миллионов**. Это наивысший показатель в мире.

Ежедневно по **12** линиям метрополитена, общей протяженностью **305,5** километров со **185** станциями пропускается более **10** тысяч поездов. Вагонный парк насчитывает более **5 тысяч**, из которых формируется более **пятисот составов**. Средняя эксплуатационная скорость поездов Московского метрополитена (с учетом остановок) составляет около **41,62** км/ч. При этом обеспечивается высокая регулярность движения поездов с минимальным интервалом - **90** секунд.



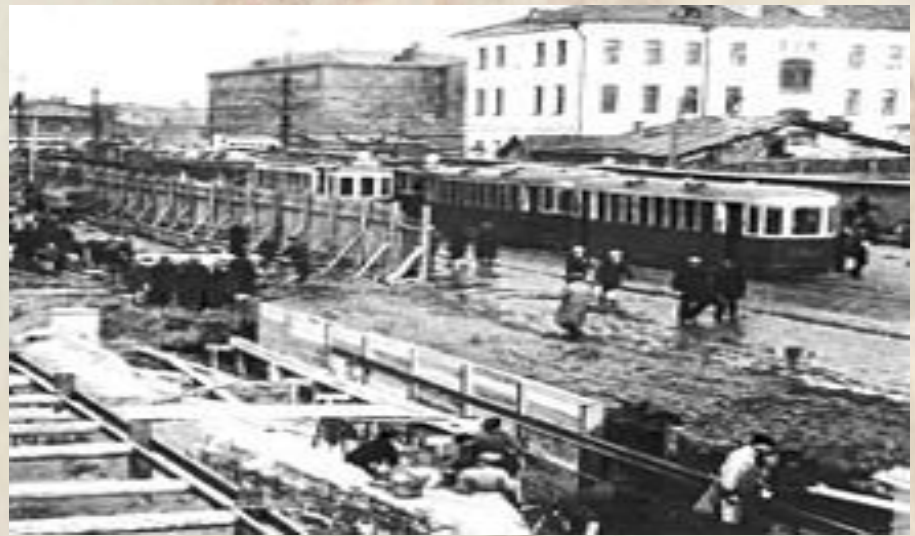
**Метрополитен** — от французского «столичная железная дорога». Название «метрополитен» (метро) принято во многих странах. Первая подземная железная дорога была построена в Лондоне в 1863 году. Изначально первая линия в Лондоне эксплуатировалась на паровой тяге, которая с 1890 года заменялась на электрическую.







Второй метрополитен был открыт в Нью-Йорке в 1868 году как надземный, однако первые надземные участки не сохранились и впоследствии были заменены подземными (первая подземная линия открыта в 1904). 6 июня 1892— открыта первая надземная линия метрополитена Чикаго на паровой тяге. На европейском континенте старейшими являются метрополитены Афин (1869), Будапешта (1896), Вены (1898), Парижа (1900), Берлина (1902), а также Гамбурга (1912). В Великобритании следующим после лондонского стал метрополитен в Глазго (1896).



В июне 1931 года было принято решение о строительстве Московского метрополитена.  
**15 мая 1935 года** - ровно в 7 часов утра началось регулярное движение поездов по первому участку **Московского метрополитена**.  
**13 станций** были открыты для всеобщего пользования.





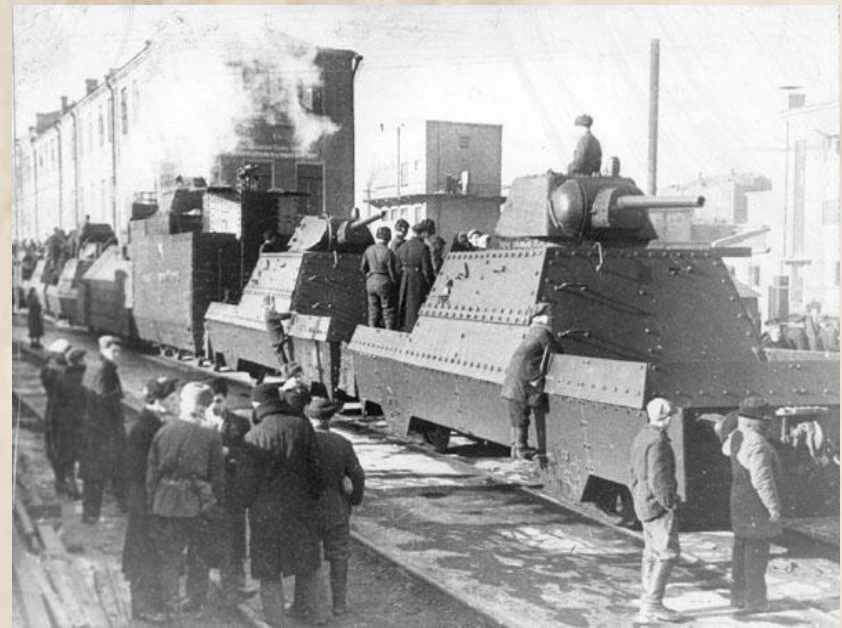
Во время Великой Отечественной войны метро использовалось как бомбоубежище.





В июле 1941 года из жителей Москвы и Подмосковья, в том числе – из работников Московского метрополитена была сформирована 18-я дивизия народного ополчения. Свое первое боевое крещение она получила в октябре 1941 года, когда немецко-фашистские войска начали наступление на Москву. Дивизия прикрывала отступление частей регулярной армии, затем участвовала в боях на ближних подступах к Москве, а в декабре 1941 года, перешла в наступление и освободила подмосковный город Истру.

Почётное имя «**Народный ополченец**» было присвоено одному из поездов в 1988 году в честь подвига ополченцев в боях под Москвой. Поезд отличался от остальных соответствующей надписью на головных вагонах.





1948

1958

1961



СХЕМА ЛИНИЙ МОСКОВСКОГО МЕТРОПОЛИТЕНА



МОСКОВСКИЙ ОРДЕНА ЛЕНИНА МЕТРОПОЛИТЕН ИМЕНИ В.И. ЛЕНИНА

СХЕМА ЛИНИЙ МОСКОВСКОГО МЕТРО



1975 ИМЕНИ В.И. ЛЕНИНА

1984

1996



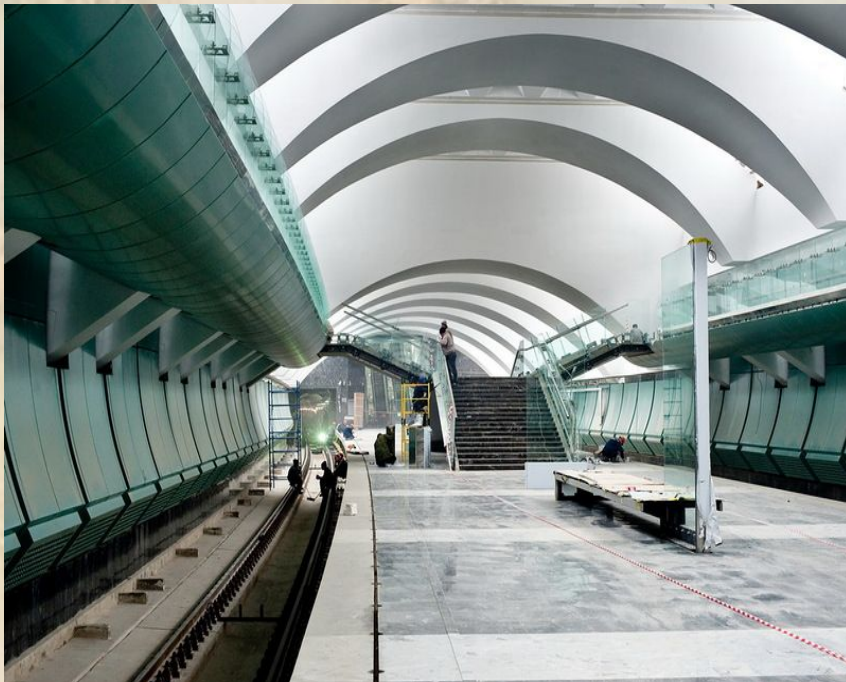
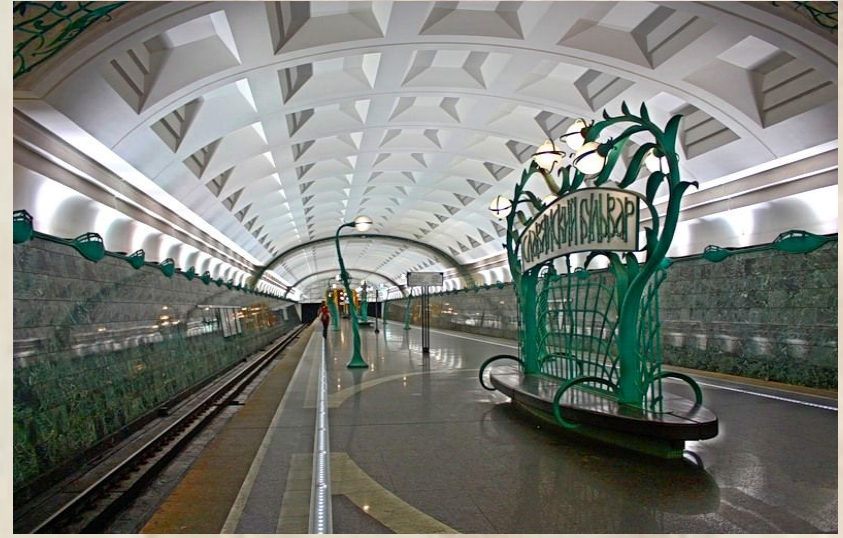
Метро Москвы – это удивительный архитектурный памятник.

К работе привлекли маститых русских архитекторов.

44 станции московского метро признаны объектами культурного наследия.



В современной архитектуре метрополитена тоже много интересного. Дизайнерские и архитектурные находки воплощаются в интерьерах новых станций.



Поезда будущего будут удивлять нас скоростью,  
бесшумностью движения, новыми технологиями.

