

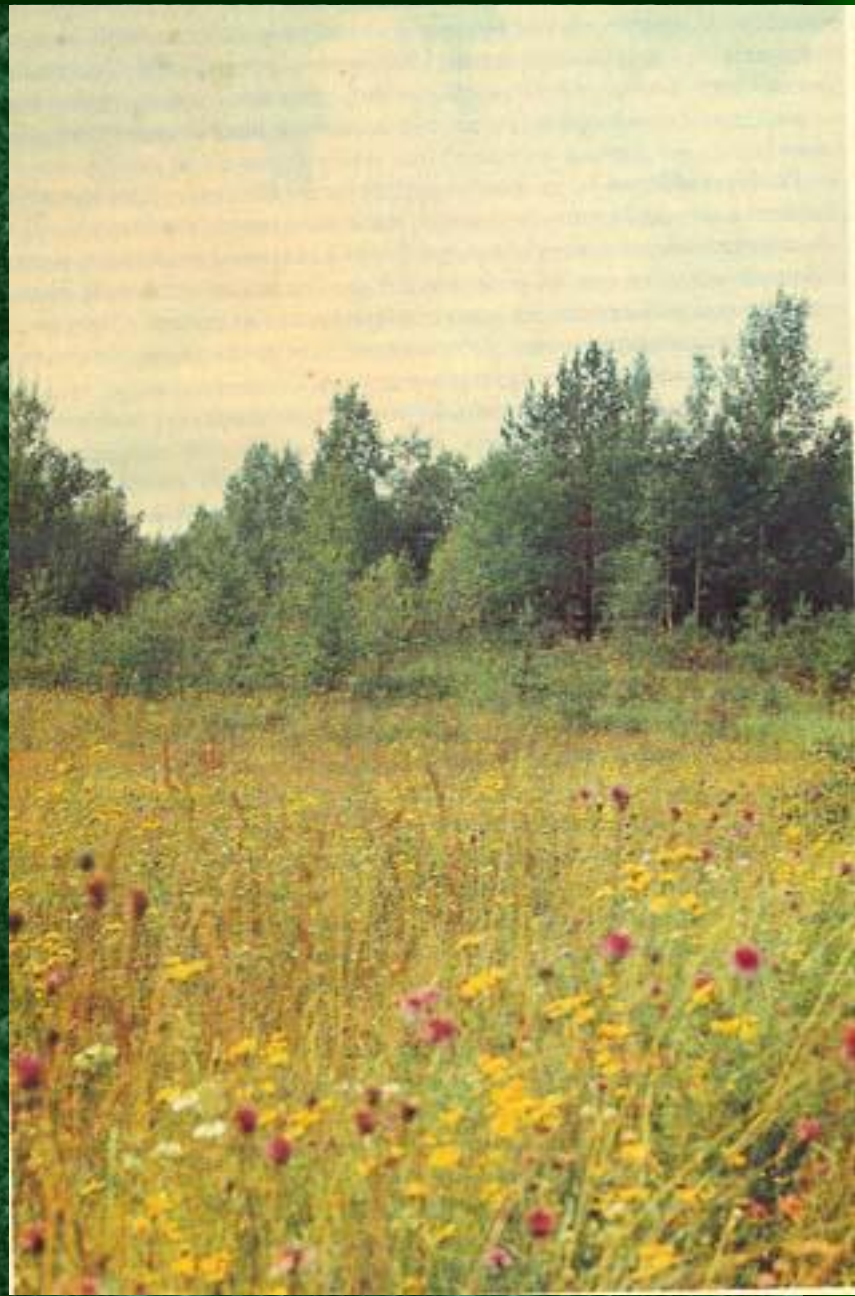
Моя Родина – Саратовская область (правобережье)

Проект ученика
8 «А» класса
СОШ №5 г.Ершова
Бутенко Анатолия.

«...Человеку нужна Родина .
И охранять природу – значит
охранять Родину .»

М.М.Пришвин.

Цель работы:
ЗНАКОМСТВО С
ЭКОЛОГО-
ГЕОГРАФИЧЕСКИМИ
ОСОБЕННОСТЯМИ
правобережья
Саратовской
области



Географическое положение.

Площадь:

46 тыс. кв.км.

Пограничные территории:

Волгоградская, Воронежская,
Пензенская, Тамбовская, Ульяновская
области.

Крайние точки:

50гр. и 53гр.сев.широты

42гр. и 48гр.вост.долготы.

ЧИСЛЕННОСТЬ

Население Саратовской обл.:

2,625млн.чел.

Административные районы:

20 районов.

САРАТОВ

Город *Саратов* основан 10 июля 1590 г. князем Григорием Осиповичем Засекиным и боярином Федором Михайловичем Туровым как оборонительная крепость.

Ныне площадь областного центра составляет 0,5 тыс. км²,

население — 858 тыс. чел.,

город включает

6 административных

районов: Волжский,

Заводской, Кировский,

Ленинский, Октябрьский,

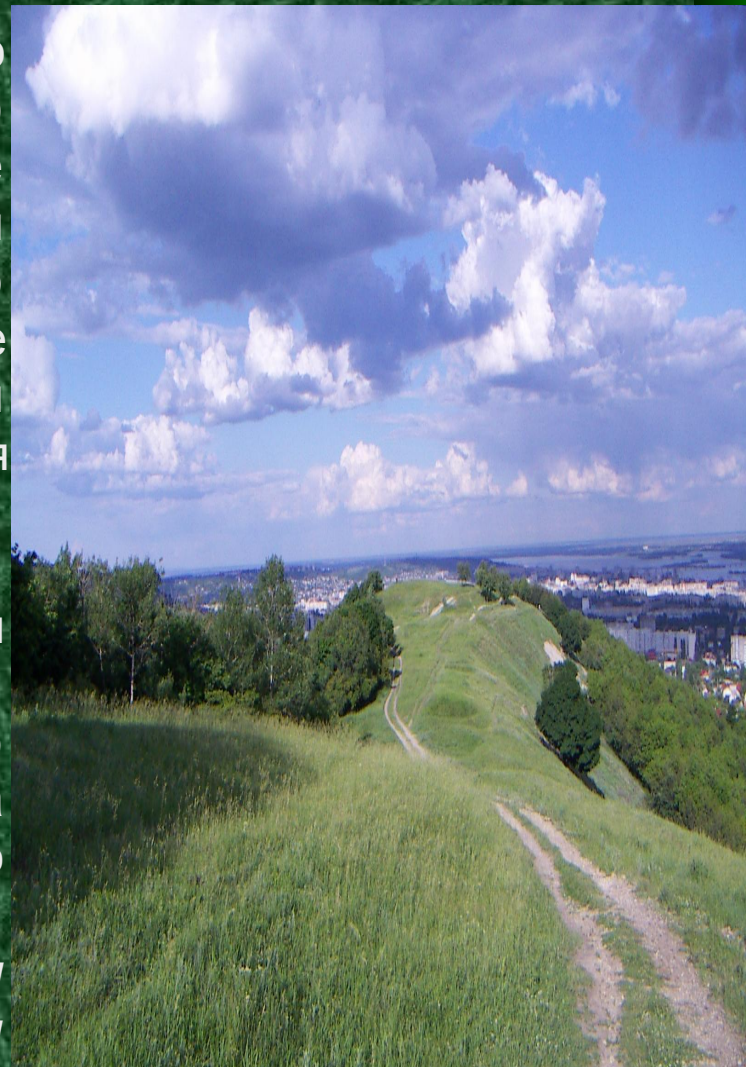
Фрунзенский.



Особенность рельефа — равнинность и выраженная ступенчатость к юго-востоку.

РЕЛЬЕФ

Как уже говорилось, река Волга делит область на две почти равные части: западную (Правобережье) — возвышенную и восточную (Левобережье или Заволжье) — более низменную. В Правобережье находятся Приволжская возвышенность (вдоль правого берега Волги) и Окско-Донская а — низменное Заволжье; б — оползневый склон Правобережья равнина (в западной части). Окско-Донская равнина находится на западе области, охватывает бассейны Хопра, Медведицы, Терсы. Ее рельеф — плоская, слабовсхолмленная равнина, с небольшим уклоном с севера на юг. Абсолютные отметки от 120 до 180 м, а на юге до 55 м. Приволжская возвышенность приподнята на востоке (Хвалынские горы) и круто обрывается в сторону Волги. *Приволжская возвышенность характеризуется отрицательными формами рельефа: оврагами и оползнями.*



РЕКИ ПРАВОБЕРЕЖЬЯ.

Это извилистые реки, в пойме встречаются лиманы, старицы, озера. Они имеют снеговой тип питания. Вода используется для орошения и водоснабжения. На режим рек большое влияние оказывает засушливый, континентальный тип климата. Эти реки впадают в Камыш-Самарские озера в пределах Казахстана. На территории области встречаются озера. Это, как правило, небольшие озерца, неглубокие, часто меняющие свои очертания, и, соответственно, площадь.

Питание озер- смешанное. Все они в основном используются в сельском хозяйстве. В области имеются месторождения минеральных вод, используемые в лечебных целях



РЕКИ ВОЛЖСКОГО БАССЕЙНА ПРАВОБЕРЕЖЬЯ

Реки Волжского бассейна

Это правые притоки Волги, протекающие по восточным склонам Приволжской возвышенности:

- * *Гуселка*
- * *Курдюм*
- * *Терса*
- * *Терешка (с притоками Алай,
Избалык)*
- * *Чардым*



Они небольшие по длине, их величина падения более высокая, чем у рек бассейна Дона. Реки имеют небольшое по ширине русло и пойму, половодье у них наступает во второй половине апреля.

МИНЕРАЛЬНЫЕ РЕСУРСЫ

Все виды разведанных минеральных ресурсов в области отличаются неравномерностью в размещении. Эта особенность обусловлена геологическим строением территории области. Основным полезным ископаемым, добываемым в Саратовской области, является нефть. Природный газ, также важнейший минеральный ресурс области, является частым «спутником» нефти и встречается почти всегда в одном с нефтью месторождении.



ДОБЫЧА МИНЕРАЛЬНЫХ РЕСУРСОВ

- ◆ В 60-х гг. носной провинции. Добыча нефти Саратовским институтом «Гипрокоммунстрой» был составлен проект противооползневых мероприятий.
- ◆ К 1906 г. относят открытие первого месторождения природного газа, в 40 км к северу от р/п Дергачи при бурении артезианского колодца.
- ◆ 28 октября 1941 г. в с. Елшанка, расположенном близ г. Саратова, был получен газовый фонтан с дебитом почти 800 тыс. м³ в сутки.
- ◆ С 1946 г. саратовским «голубым топливом» пользуется столица нашей страны — Москва.
- ◆ С 1947 г. введены в промышленную разработку нефтяные залежи.





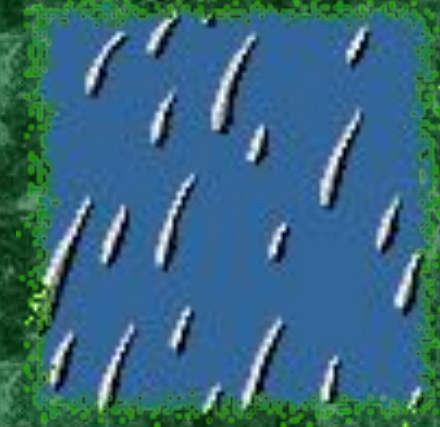
КЛИМАТ



В правобережных районах области амплитуда средних температур воздуха января и июля равна $31,9^{\circ}$ С. Количество выпадаемых осадков колеблется от 550 до 580 мм в год. Для области характерны частые засухи и суховеи т.е. периоды, когда выпадает минимальное количество осадков. Против этого явления учеными разрабатываются влагосберегающие технологии, проводятся селекционные работы по внедрению засухоустойчивых культур. Саратовская область подвержена циклональной деятельности, т.е. когда устанавливается пониженное атмосферное давление. Летом циклоны приносят дождливую погоду, а зимой снегопады. Ввиду равнинности нашей местности сюда свободно проникают северные холодные, южные теплые и влажные воздушные массы. Частая резкая смена теплой и холодной погоды приводит к заморозкам или оттепелям. Оттепели среди зимы неблагоприятно влияют и на здоровье человека, и на зимующие растения.

КЛИМАТООБРАЗУЮЩИЕ ФАКТОРЫ.

- * географическое положение
- * циркуляция атмосферы
- * солнечная радиация
- * рельеф местности
- * подстилающая поверхность.



По многолетним исследованиям местных метеорологов и климатологов можно определить, что климат области *засушливый и континентальный, т.е. холодная малоснежная зима, короткая засушливая весна и сухое, жаркое лето. Своеобразие климата нашей области заключается и в большой изменчивости погоды от года к году.* Континентальность климата нарастает в восточном и юго-восточном направлении. Это выражается в повышении летних и понижении зимних температур воздуха, а также в уменьшении количества осадков.

ПОЧВЫ

Почвы — главное богатство Саратовской области.

Основными почвообразующими факторами являются:

- * *рельеф местности*
- * *климат*
- * *растительность*

Выровненный рельеф, континентальность климата (с северо-запада на юго-восток), лесная, степная, полупустынная растительность определили тип почв области от лесных на севере до солончаков на юго-востоке.



© Photographer Nazarenko J.Iv. WWW.WLEPU

ТИПЫ ПОЧВ

В нашей области встречаются следующие типы почв:

- * *серые лесные (темно-серые лесные)*
- * *черноземы (выщелочные, подзоленные, типичные, обыкновенные, южные)*
- * *лугово-каштановые, лугово-черноземные и луговые,*
- * *каштановые (темно-каштановые, каштановые типичные, светло-каштановые)*
- * *солоди, солонцы, солончаки*
- * *дерновые (лесные, степные, дерново-карбонатные)*
- * *аллювиальные (дерновые, луговые)*

РАСТИТЕЛЬНОСТЬ

Богатство и разнообразие растительности Саратовской области обусловлено наличием природных зон:

1 — лесостепной

2 — степной



Каждая подзона имеет свои особенности.

ЛЕСОСТЕПЬ.

Лесостепная растительность расположена в одноименной природной зоне. Преобладают широколиственные леса из дуба, клена, липы, осины, ясеня. Массивы сосновых лесов получили распространение в Вольском и Хвалынском районах.

В лесном фонде области произрастает около 30 древесных и более 40 кустарниковых пород. Преобладающий породой саратовских лесов является дуб — 36,8%, доля мягколиственных пород (береза, липа, осина) — 14,6%, хвойных пород (лиственница, ель, сосна) — 12%.



Преобладающей породой саратовских лесов являются:
дуб — 36,8%;

ЛЕСОСТЕПЬ.

мягколиственных пород (береза, липа, осина) — 14,6%;
хвойных пород (лиственница, ель, сосна) — 12%.

В подлеске: бересклет, жимолость, лещина, рябина,
шиповник, а под пологом деревьев и кустарников — купена,
папоротник, сныть, подмаренник, фиалка, крапива, мох,
ландыш.



ЖИВОТНЫЙ МИР ЛЕСА.

В лесах Правобережья (Аркадакский, Базарно-Карабулакский, Вольский, Петровский, Турковский, Хвалынский районы) водятся лоси, лисицы, куницы, кабаны, горностаи, зайцы-беляки, слепыши, пеструшки, хомяки.

Популяция птиц, особенно весной и летом, возрастает. Это дятлы, дрозды, вальдшнепы, сойки, горлицы, иволги, соловьи, зяблики, щеглы. В настоящее время в области обитает около 300 видов птиц.



ЗАКАЗНИКИ

В нашей области расположены охотничьи заказники. Охота там на отдельные виды зверей и птиц разрешается только в строго отведенные сроки.

Заказник — участок территории, в пределах которого под особой охраной находятся все или отдельные виды животных и растений.



Степных растений насчитывается более 200 видов.

В Правобережье выделяют 2 подзоны:

СТЕПЬ

1 — луговые степи

2 — разнотравно-типчаково-ковыльные

Типичными представителями степного разнотравья являются: астрагал, вероника, девясил, горицвет, гвоздика изменчивая, ковыль (перистый, узкий), мятлик, пырей, пижма, подмаренник, тысячелистник.

Ареалами и в одиночку растут кустарники: бобовник, ракитник, миндаль низкий, спирея городчатая, караганник. На Приволжской возвышенности за счет дополнительной влаги встречаются байрачные леса. В этих лесах растут: дуб и сопутствующие ему вяз, клен, липа, кустарники: бересклет, жостер, из разнотравья — астрагал, гвоздика, типчак, тонконог, полынок и др.



ЖИВОТНЫЙ МИР СТЕПИ.

Животный мир степей своеобразен, но беднее по своему составу. Здесь можно встретить из хищников лисицу, ласку, норку, хорька степного, из копытных млекопитающих — лося, косулю, из грызунов — сусликов, тушканчиков, хомяков, мышей, полевок. В степях обитает множество птиц. Это степной жаворонок, степной лунь, степной орел, орел-беркут, сокол, пустельга, стрепет, «царица степей» — дрофа. В степях много и перелетных птиц. Это скворцы, ласточки, зяблики, кукушки. Из пернатых хищников встречаются ушастая и болотная совы, черные коршуны. На берегах рек, озер, прудов, заливов можно увидеть водоплавающих птиц: цаплю, серого гуся, утку, крякву и т. д.



ПАМЯТНИКИ ПРИРОДЫ.

К высоким участкам Приволжской возвышенности относятся *Змеевы горы*. Они протянулись от г. Вольска вниз по течению Волги до с. Воскресенского.

Рельеф здесь — холмисто-волнистый. Абсолютная отметка — 285 м. Здесь встречаются геологические памятники природы: *«Попова шишка»* — это холм высотой 261 м, а также самородные ямы в виде 3-х воронкообразных углублений до 25 м.

В Красноармейском районе, около с. Белогорского находится воспетый в фольклоре *утес Степана Разина*. Это эрозионный останец, сложенный кварцево-глауконитовыми песками и меловыми породами. Имеет научное, историко-культурное значение.

ОХРАНА ТЕРРИТОРИИ.

Национальный парк *«Хвалынский»* расположен в одноименном районе.

Он занимает площадь 23 тыс. га.

Здесь охраняются реликтовые и эндемичные виды

растений: волчник смертельный, воронец, грушанка, лен желтый, страусник, оносма простейшая, сосна меловая и др.

Много охраняемых животных, птиц, насекомых: бобр, косуля, выхухоль, сурок, байбак, балобан, белохвост, могильник, жук-олень и жук-носорог, бражник дубовый и др.

Под охраной и хвалынские родники, урочище *«Гора Белая»*.



ОХРАНА ТЕРРИТОРИИ.

В Аркадакском районе под охраной *Летяжевский парк* (у села Летяжевка).

Это бывшее имение XIX в. Голицина-Прозоровского, затем Волконских, Нарышкина. Парк создан на основе старой дубравы. Двадцати дубам более 200 лет. В районе находится и зоологический заказник, где под охрану взяты выхухоль, речные бобры, серая куропатка.

В Балашовском районе находится *«Алмазовский» заказник*, площадью 4,5 тыс. га.

В водоемах охраняется речной бобр, выхухоль, водоплавающая птица, а в лесах лось, благородный олень. В районе под охраной и роща ореха маньчжурского, озеро «Рассказань», «Арзянский бор», Падовский приусадебный участок.



ОХРАНА ТЕРРИТОРИИ.

В Вольском районе под охраной урочища: *«Дремучий дол», «Кутейников дол», «Мухин дол», а также Черкасский заказник на площади 16,2 тыс. га.*

В лесах заказника обитают лось, кабан, большая колония сурков.

В Красноармейском районе - *Садовский заказник*, где взяты под охрану косули, кабаны, красные лисицы, серые куропатки.

Здесь и охраняемые объекты: урочище *«Дурман-Гора»*, оползни у с. Мордово, овраг *«Можжевеловый»*.



ЭКОЛОГИЧЕСКИЕ ПРОБЛЕМЫ

Наиболее существенными, требующими первостепенного решения, являются следующие:

- 1 — водная эрозия
- 2 — загрязнение малых рек промышленными и сельскохозяйственными стоками.

Активно ведущаяся сельскохозяйственная деятельность, зачастую с нарушением агротехнических норм, приводит к изменению рельефа, развитию овражно-балочной эрозии. Это пагубно сказывается на качестве черноземных земель и плодородии. А ведь именно в Западном регионе находятся основные запасы чернозема губернии.

РЕШЕНИЕ ЭКОЛОГИЧЕСКИХ ПРОБЛЕМ.

Первую проблему способно решить введение в эксплуатацию очистных сооружений на промышленных предприятиях.

Для решения второй необходимо нормальное функционирование водоохраных зон малых рек, которое требует наличия лугов, посадки лесов в этих зонах, создания и реконструкции противоэрозионных гидротехнических сооружений, выноса животноводческих ферм и летних стоянок скота за пределы ЭТИХ ЗОН





- Где ты живёшь?

- Где построен мой дом!

- А хорошо ли ты с домом знаком?

Город мне свой назови для начала.

Город Саратов, на Волге-реке.

А за рекой виден лес вдалеке

Тянутся к лесу сады и поля

Очень красивая наша Земля.

Моя РОССИЯ, тебе тысячелетья!

Вновь светлый праздник входит в каждый дом !

И не могу сегодня не воспеть я

Всё то, что славишь ты своим трудом!

В тебе я вижу, Родина родная,

И степи цвет, и урожай хлебов,

Сады твои, весною расцветая,

Приносят к осени многообразие плодов.

Проходят годы, ты всё не стареешь!

Вершины новых строек видятся вдали.

И сотни поколений ты ещё согреешь,

А мы не пожалеем силы и любви.



СПАСИБО ЗА ВНИМАНИЕ!