

Місто над ставом



Історична довідка

- **Кожен** куточок України багатий історичним минулим, яке не може залишати нас байдужими. Одним з таких куточків, відомим уже з **1394 р.**, є містечко Ходорів. Власне до цього року відноситься перша письмова згадка про нього. В історичних джерелах збереглась датована 5 листопада грамота Дмитра Волчковича – „пана і законного діди́ча з Ходорова, повіту в Руській Землі”, якою він засвідчив акт дарування с. Ганачева (*тепер с. Ганачівка Перемишлянського р-ну Львівської області.*) львівському монастиреві францисканців (*римо-католицьке монаше згромадження*). У грамоті, написаній латинською мовою, Ходорів згадується як адміністративний центр – „*districtus*”, що в перекладі означає повіт. Очевидно, у документі відображено старий адміністративний поділ Галицько-Волинського князівства.

- Однак археологічні розкопки засвідчують, що територія поблизу міста заселена значно раніше. Тут виявлено поселення кам'яного віку, яке існувало 8-7 тис. років тому. Поселення бронзового віку (5-4 тис. років тому) відоме біля с. Залісок (6 км. на захід). Знайдено також поселення і поховання либідської культури, що відноситься до перших століть н.е.

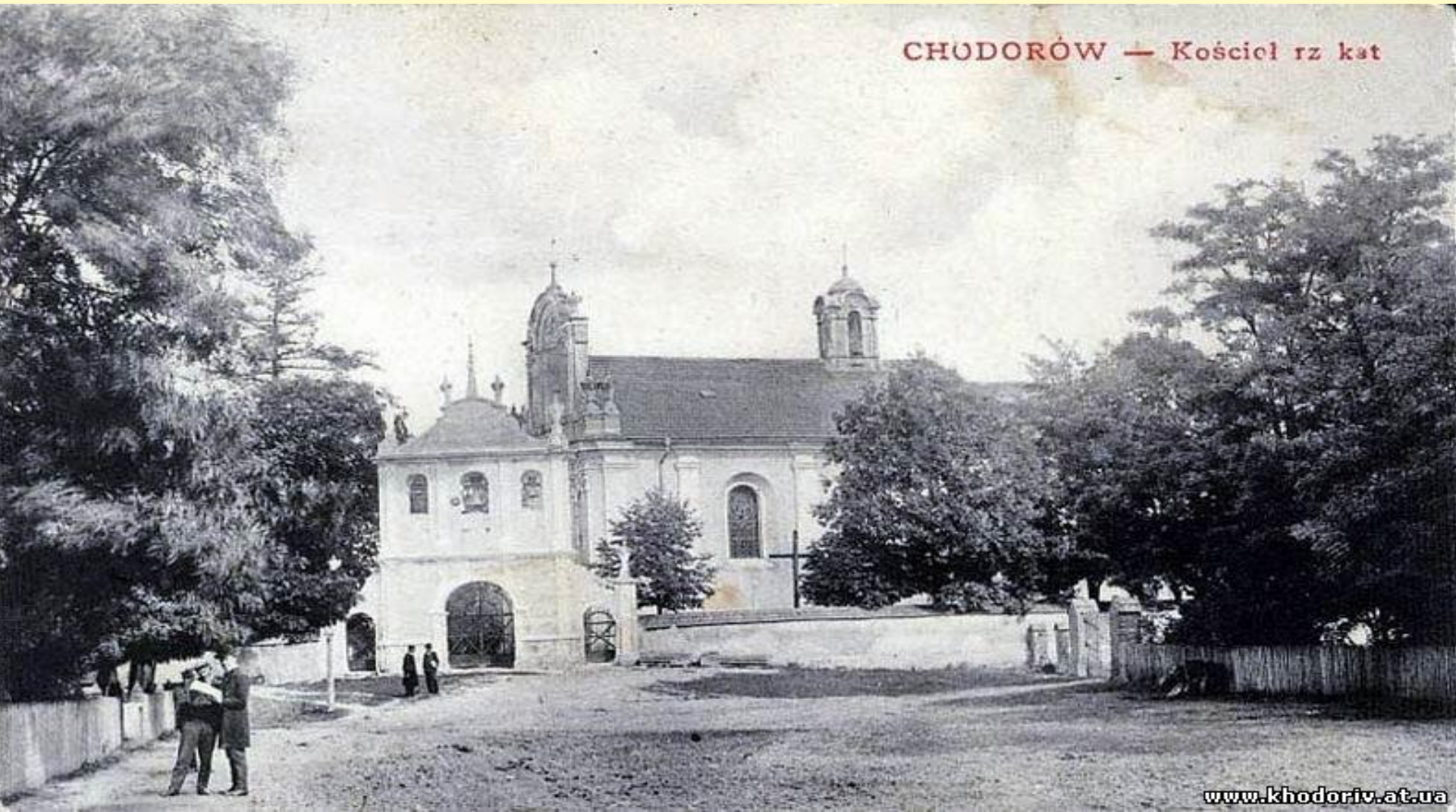
За найвірогіднішою версією, назва міста походить від чоловічого імені Ходор (народний варіант імені Федір, Хведір). До цих імен наближене й ім'я Теодор, яке бере початок від грецьких слів Теос (Бог) і дорон (дарунок). Отже, буквально Божий дар. Літописець Антін Петрушевич підтверджує думку про початкове походження назви міста від імені Теодор. Він пише: „Руське ім'я Ходор, Хведір, Хведько, Федько зіпсоване руською вимовою імені Теодор”

Деякі історики стверджують, що за давньою легендою, поширеною в роді Ходорівських, Ходор разом з трьома братами-княжичами Данилом, Васьком і Ванком Корчаками прибули на Русь з Угорщини. Від нього нібито і пішов рід Ходорівських.

- У багатьох документах, що з'явилися після грамоти 1394 р., місто назване Ходорівстав. Це пов'язане з тим, що з початку воно розташовувалося на острові, утвореному ставом і одним з рукавів ріки Лугу. Саме наявність ставу та ріки зумовили зручне розташування поселення. До речі на одній з старовинних печаток зображено рибалку з „павуком” (сітка для лову риби). Ця печатка покладена в основу теперішнього герба Ходорова.



У XV столітті на острові було збудовано замок з укріпленнями, відділений від міста ровом зі звідним мостом. Звідси до центру, що мав вигляд квадратної площі з ратушею посередині, проходила вулиця. На ній власник міста Юрша Ходорівський збудував 1460 р. костел, який зберігся до наших часів. У 1777-1778 рр. його реконструювали.



- **Ходорів до 1906 р.** вважався найтемнішим і найнесвідомішим куточком Бібреччини, але після виборів **1907 р.** молодь містечка зацікавилася народним рухом. Представники інтелігенції почали організовувати товариство „Сокіл”, а 7 серпня **1907р.** відбулося його урочисте посвячення. Соколи займалися постановкою вистав, з якими виступали по довколишніх селах, запрошувалися лектори, котрі проводили велику просвітницьку роботу.

Реконструкція стелі ходорівської синагоги експонується тепер у Музеї єврейської діаспори в Ізраїлі.



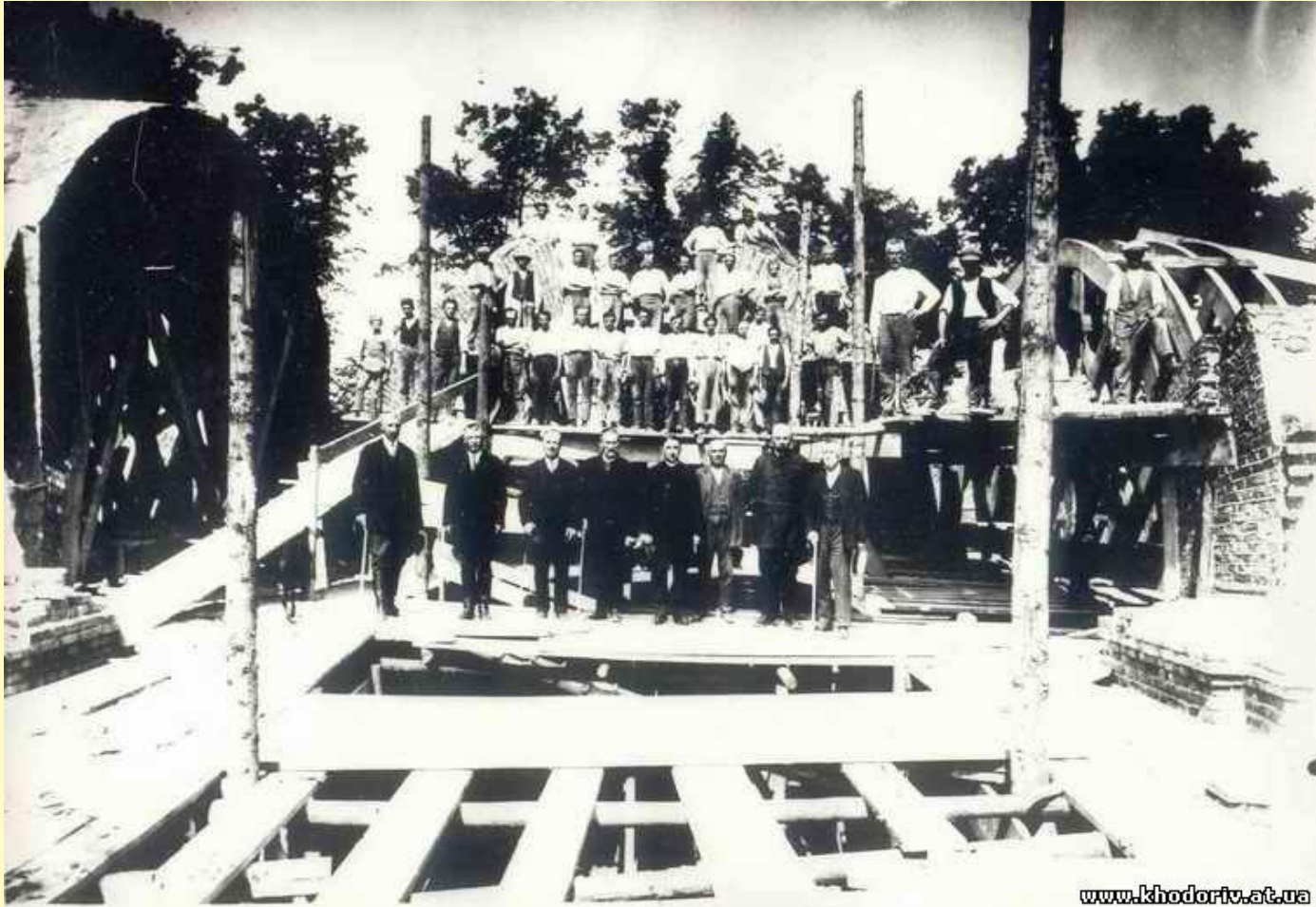
- На початку 1940 р. Ходорів став центром новоутвореного району, що належав Дрогобицькій області. У місті діяли районна та міська Ради народних депутатів. Нова влада відразу проявила хижацьке нутро, після вересневої окупації 1939 р. багато українців утекло від переслідувань та арештів до Німеччини. 22 червня 1941 р. у перші дні війни в Ходорові літаки бомбили залізничну станцію.



- У **1912 р.** в Ходорові з канонічною візитацією побував митрополит Греко-Католицької Церкви Андрей Шептицький. Повернувшись до резиденції, занепокоєний станом будівлі дерев'яної церкви **6 лютого 1914 р.** він віддає наказ деканові Ходорівському о. Івану Вінницькому „зайнятися якнайрешніше скорим побудованем нової церкви в Ходорові”. Виконання наказу довелося відкласти через початок Першої світової війни аж до **1922 р.**

Після початку Першої світової **1914 р.** Ходорів стає ареною жорстоких боїв між австрійськими і російськими військами. **27 лютого 1919 р.** Ходорів став свідком неабиякої події: до міста прибув Головний отаман, член Директорії Симон Петлюра. Високого гостя на станції, прикрашеній синьо-жовтими прапорами зустрічав президент Петрушевич, генералітет УГА. Під час травневого польського наступу **1919 р.** Ходорів став плацдармом воєнних дій. Через рік західноукраїнські землі захопили нові агресори. Вранці **19 серпня 1920 р.** бригада червоної армії під командування П. Потапенка рушила на Ходорів. Містечко взяли без опору, але через два дні **21 серпня 1920 р.** червоні частини, внаслідок несприятливого становища на фронті, змушені були відійти. Після Першої світової війни Ходорів знову опинився під Польщею.

У 1922 р. розпочалося будівництво
нової церкви.



Географічна довідка

- Місто Ходорів розташоване у південно-західній частині природного району Опілля, в пониззі р. Лугу — лівої притоки Дністра, на перехресті залізниць: Львів - Івано-Франківськ і Стрий -Тернопіль.



- **Географічні координати міста:** 49° 25' північної широти та 24° 23' східної довготи. Територія міста становить ~825 га., з яких 229 га. зайнято забудовою. Протяжність з півночі на південь - 2 км., з сходу на захід - 2.3 км. Геологічна будова. Територія Ходорова займає ділянку південно-західної окраїни Східно - Європейської (Руської) платформи, на відстані 21 км від зовнішньої зони Передкарпатського прогину, у південній частині Львівської мульди (тектонічної западини). Глибина залягання докембрійського кристалічного фундаменту за даними геофізичних досліджень досягає 5500 метрів. Палеозой представлений 500 - метровою товщею відкладів кембрію (пісковики, аргіліти, алевроліти), 600 - метровою серією силуру (аргіліти, вапняки, доломіти), девону (червоні пісковики, вапняки потужністю 1200 м.), а також порід карбону (аргілітів, алевролітів, пісковиків, вапняків, конгломератів). Морські осади мезозою у львівській мульді околиць Ходорова – це юрські пісковики, глини, вапняки, доломіти, ангідрити (500 м.) крейдові маргелі, вапняки, пісковики, (до 1000 м.). Крейдові відклади (маастріхтський ярус) виходять над поверхнею. Третинні породи кайнозою в околиці міста – це сірі та жовтуваті гіпси й ангідрити верхньотортонського ярусу, що відслоюються у східній частині Ходорова, на лівобережжі Лугу. Вапняки і гіпси залягають у західній ділянці описуваної території і перекриті потужною товщею, четвертинних лесоподібних суглинків (5-8 м.) Цікаво, що в даній місцевості спостерігається фаціальний перехід гіпсів у ратинські вапняки. Серед сірих і жовтуватих гіпсів, простежуються зеленосірі прошарки глин. Третинні породи мають тут потужність від кількох до 25-30 м. Цікаво, що на півдні від Ходорова визначено наявність сарматських відкладів. Що до тектоніки виділяють Ходорівську западину дотретинної поверхні, яка починається біля Бібки і тягнеться у південно-західному напрямку. Глибина врізу цієї долини у юрські та крейдові відклади біля Ходорова сягає 200-250 м., а ширина – 1,8 - 4 км. Четвертинна товща представлена сучасними алювіально-болотними лесами долини Лугу (торф, піски, супіски, суглинки) та верхньочетвертинними еолово-делювіальними лесами, лесоподібними суглинками та глинами.

Корисні копалини - кварцові піски, цегельні глини, гіпси, вапняки, пісковики, мергелі використовуються як будівельні матеріали. Як добриво і паливо використовується торф.

Рельєф. Загальний орографічний план околиць Ходорова визначається меридіональним напрямком долини р. Луг і її правого, пологого берега, що творить вододіл між нею та Дністром. Найнижча позначка рівня місцевого ставу — 247,6 м, найвища — на західній окраїні міста — 280,0 м. Отже, глибина вертикального розчленування досягає 32 м. На фоні пласкої, заболоченої долини ріки, шириною 150-250 м, чітко виділяється лівостороння асиметрія схилів її долини. У місцях поширення супісків та суглинків на лівобережжі трапляються зсуви, ярки, обвали. Правий, спадистий берег зайнятий забудовою та сільськогосподарськими угіддями.

Клімат Ходорівщини помірно-континентальний. Середня температура липня $+18^{\circ}\text{C}$, січня — $-4,5^{\circ}\text{C}$, середня річна — $6,8^{\circ}\text{C}$. Річна кількість опадів 650 мм, більшість з них (450 мм) випадає у теплий період року. Тривалість без морозного періоду — 160 днів. Абсолютний максимум температури повітря — плюс 35° , абсолютний мінімум — мінус 32° . Майже три чверті всіх вітрів упродовж року мають західні румби. Сніговий покрив нетривкий через часті відлиги взимку. Чітко виражені пори року, однак їх тривалість неоднакова через нестійкість, мінливість погоди. Клімат сприятливий для вирощування сільськогосподарських культур помірного поясу, рекреації.

- **Ґрунти.** Материнськими породами є вивітрені породи (мергелі, вапнякові пісковики) в елементах рельєфу та лесо подібні суглинки, супіски, вивітрені вапняки та гіпси на схилах і вододілах. В долині Лугу переважають торфово-болотні ґрунти. На схилах і вододілі — підзолисті змиті, сірі лісові змиті ґрунти. Всі вони при правильній обробці дають добрий врожай городини, зернових і технічних культур.

- **Рослинність.** Природна рослинність околиці частково збереглася на луках долини Лугу, у чагарникових заростях крутих схилів долини ріки, ярів та балок, а подекуди і в самій долині. Зберігся масив лісу (4 км²) на південно-західній околиці міста, а також гайок на південь від приміського села Вовчатич. Рослинність у цих масивах типова для широколистих лісів Західного Поділля: у верхньому яросі ростуть дуб, бук, клен, явір, граб; у середньому—ліщина, глід, малина, ожина; у нижньому — папороть, суниця, конвалія, барвінок, чорниця.

- **Тваринний** світ у дикому стані зберігся мало, але природних угіддях є ласка, тхір, горностаї, заєць, лисиця; з птахів – ластівка, горобець, сорока, ворона, горлиця, канюк, жайворонок, щиглик; у річці та ставі водяться щука, окунь, короп, підуст, краснопірка, лящ; земноводні - жаби, тритони, вуж звичайний. Численна фауна водоплавних птахів: крижень, норець, лисуха, чирок, деркач, чайка. На більшість з них полюють.

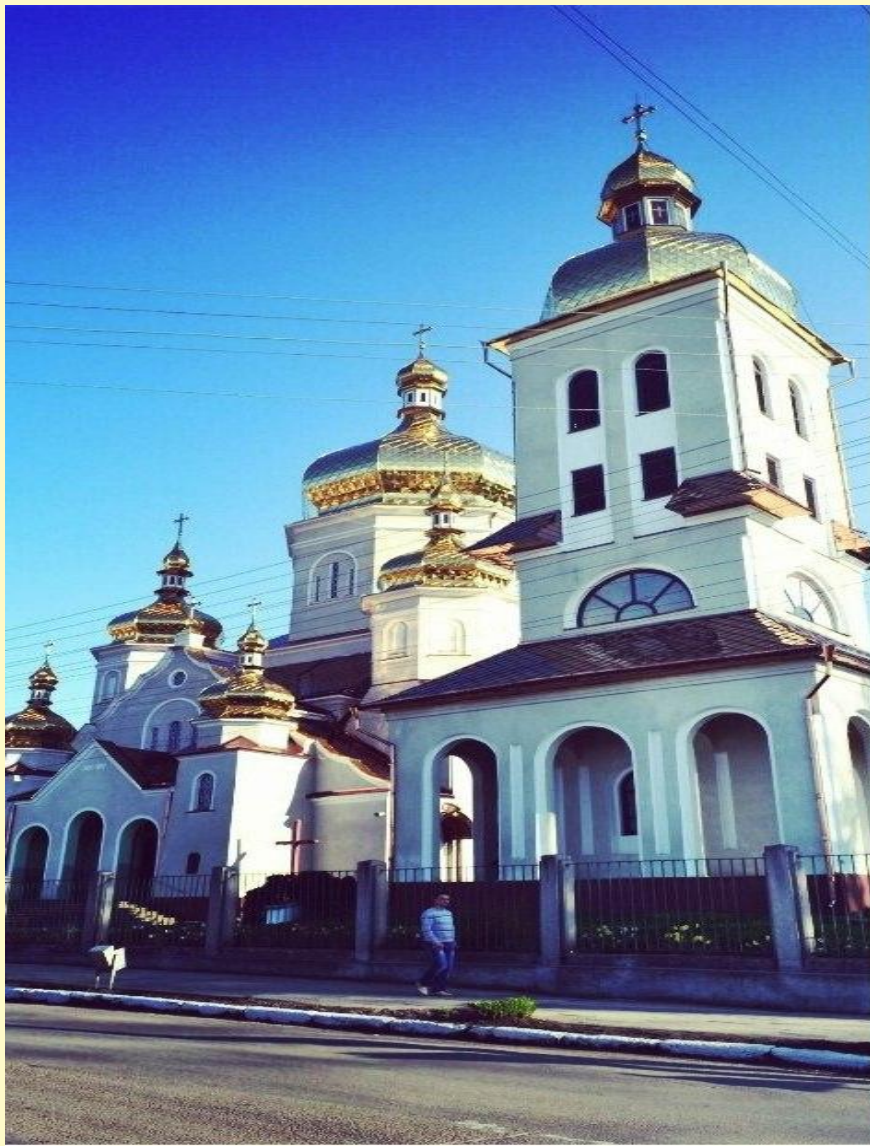
Охорона природи — важлива проблема на Ходорівщині, густо заселеній та освоєній людиною. На території Ходорівського лісництва діє державний заповідник «Діброва».

Населення. Ходорів 1940 р. отримав статус міста. В 1990 р. тут проживало 11,6 тис.

мешканців, в 1996 р. — 12,5 тис. На жаль, за останні роки природний приріст населення став від'ємний.

Господарство. Здавна мешканці Ходорова займалися ремеслами (ковальства, різництво, шевство, виноробство, хлібопекарство, кравецтво) у поєднанні з сільським господарством. 1 вересня 1866 р. запрацювала залізниця Львів-Чернівці, що пройшла через Ходорів. Лінія Стрий - Ходорів почала діяти 1889 р., а в 1897 р. продовжена на Рогатин і Тернопіль. Це сприяло розвиткові промисловості. Зараз у Ходорові діють: ВАТ «Ходорівполіграфмаш», цегельний завод, м'ясокомбінат, ковбасний цех, пересувна механізована колона, хлібозавод, ВАТ «Жидачівське ремонтно-транспортне підприємство», ВАТ «Остов», ЗАТ «Ходорівський завод продовольчих товарів», маслопереробний цех, деревообробний комбінат, радгосп «Ходорівський», спеціалізована ремонтно-будівельна дільниця, комбінат «Троянда», відділення трьох банків, газова дільниця, управління експлуатації газового господарства, дільниця енергонагляду електричних мереж, відділення зв'язку, лінійно-технічна дільниця зв'язку, спеціальне конструкторське бюро поліграфічного машинобудування, виробниче управління житлово-комунального господарства, лісництво, хлібоприймальне підприємство, комбінат підприємств громадського харчування, АЗС, залізнична станція, дистанція копії, вагонне депо, локомотивне депо, підстанція електромережі залізниці, заготівельна контора, млин, залізничний вокзал, автобусна станція, районна лікарня, поліклініка, стоматологічна лікарня, чотири аптеки, магазин «Оптика», ветеринарна аптека, нотаріальна контора, три перукарні, лазня, ательє ремонту, три середні школи, музична школа, два дитячі садки, ресторан.

Церква Косми і Дем'яна.



Народний самодіяльний ансамбль
танцю „Наддністрянка”.
Керівник Ю.Коцовська.



Мясокомбінат та залізнодорожний переїзд.



Цукровня тепер. Завод давно
непрацює.



- Пропозиції щодо покращення стану населеного пункту
:
- Озеленення;
- Створення місць відпочинку громадян;
- Охорона зелених насаджень і водойм;
- Зниження рівня шуму;
- Екологічні заходи з покращенням мікроклімату;
- Контроль стану інженерних споруд та об*єктів, тощо.

Школа №1



Улюблене місце відпочинку “Водна”



Дитячий садочок "Вишенька"



Фестиваль борщу



- Дата проведення: *кінець лютого*
- Місце проведення: *Центральний парк культури та відпочинку (вул. Шевченка, 59)*
- Тел.: (0462) 95 29 95

Команди закладів громадського харчування міста змагаються у приготуванні найсмачнішого борщу у великих казанах, яким пригощають всіх бажаючих.

Відбулося
відкриття
нової
церкви
Кирила і
Мефодія





Запрошуємо
Відвідати мальвниче місто
“Ходорів”