

# Япония

Презентация по теме:

«Мы изучаем Японию»

Составила: Глухова Г.В. Учитель  
географии МОУ СОШ с.  
Новоалександровка

# География

Япония – островное государство со столицей в г. Токио, в котором (включая примыкающие префектуры) сейчас проживает около четверти всего населения.

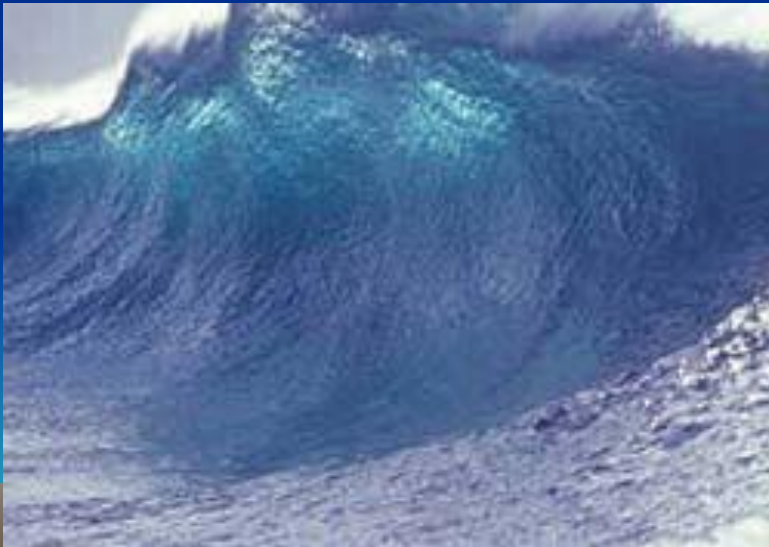




Япония - островное государство в северо-западной части Тихого океана, расположенное близ побережья Восточной Азии. Занимает четыре крупных острова – Хонсю (3/5 площади страны), Хоккайдо, Сикоку и Кюсю – и множество небольших островов, протянувшихся дугой примерно на 3500 км от Хоккайдо на северо-востоке до островов Рюкю на юго-западе. Япония отделена от юго-восточного побережья России и восточного побережья КНДР и Республики Корея Японским морем, от Китая – Восточно-Китайским морем. Юго-западная оконечность Японии и юго-восточная Корея разделены Корейским проливом с минимальной шириной ок. 180 км. К северу от Японии расположен о.Сахалин, а к северо-востоку – Курильская гряда. Площадь Японии 377,8 тыс. кв. км, численность населения – 126,7 млн. человек (1999).

# Рельеф местности

*Структурные особенности.* Японские острова образовались на пересечении нескольких островных вулканических дуг. За счёт этого часто происходят землетрясения (регистрируется около 1500 в год, но на поверхности ощущается только четверть из них) – наиболее сильные повторяются раз в 10-30 лет, и цунами – огромные волны разрушительной силы высотой до 10 м.



# Вулканы

С движениями земной коры связана интенсивная вулканическая деятельность на Японских островах. Всего в Японии насчитывается примерно 200 вулканов, из них ок. 40 – действующие. Некоторые высокие горы Японии представляют собой вулканы, высочайшая из них – вулкан Фудзияма (3776 м). Вблизи как действующих, так и потухших вулканов встречаются горячие источники

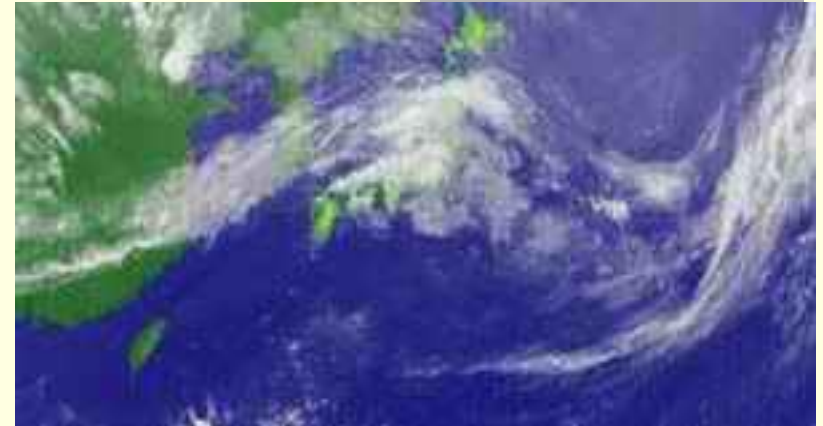




*Водные ресурсы.* Япония – преимущественно горная страна с преобладанием низких и средневысотных гор. В ландшафтах страны преобладают угловатые и заостренные формы рельефа, однако на юге Хонсю и Кюсю рельеф сглажен, еще более плавные очертания имеют прибрежные районы Хоккайдо. Самые высокие и наиболее расчлененные горы, Японские Альпы, расположены в центральной части Хонсю к западу от Токио. Их отдельные пики превышают 3000 м над уровнем моря, а речные ущелья врезаются на глубину до 2 км.



# Климат



Вследствие значительной протяженности Японии с севера на юг (от  $45^{\circ}$  до  $22^{\circ}$  с.ш.) в пределах ее территории существуют большие климатические различия. В целом климат Японии влажный, морской. Общее годовое количество осадков колеблется от немногим менее 1000 мм на востоке Хоккайдо до 3800 мм на некоторых хребтах центрального Хонсю. Снегопады бывают на всей территории Японии, но на юге – всего несколько дней, а на северо-западе страны – в течение 95 дней. За это время формируется снежный покров мощностью до 4,5 м.

# растительный мир

## Растительный мир

Примерно 60% площади Японии покрыто лесами. Флора Японии отличается большим видовым разнообразием и включает 2750 видов, в том числе 168 древесных пород. На Японских островах встречаются растения, характерные для тропической, субтропической и умеренной зон.







В южных районах Кюсю на морском побережье местами сохранились тропические леса, а вечнозеленые субтропические леса на этом острове поднимаются примерно до 1000 м. Кроме того, субтропические леса распространены на Сикоку и на юге Хонсю.



# Животный мир

Для Японии характерны существенные различия животного мира разных островов, массовое распространение вплоть до 40° с.ш. обезьян, значительное видовое разнообразие птиц. Кроме того, в Японии останавливается на пролете большое число перелетных пернатых. Пресмыкающиеся немногочисленны; ядовитых змей всего два вида, особенно опасен тригоноцефал.

Дикая фауна сохранилась в основном в пределах многочисленных охраняемых территорий – в национальных парках, резерватах, заповедниках, морских парках.





# Население



В Японии проживает 127,33 млн. человек (2004), из них на главном острове Хонсю – 101 млн., на Кюсю – 13,4 млн., на Сикоку – 4,2 млн. и на Хоккайдо – 5,7 млн. человек.



# Религия

В Японии существуют 2 религиозные системы: Синтоизм и Буддизм



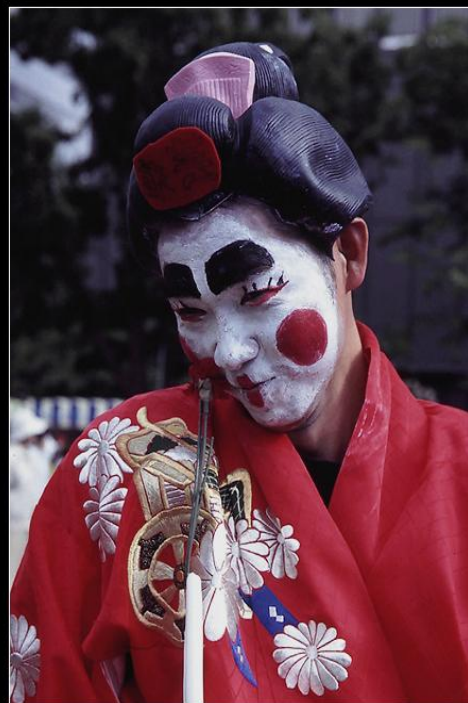
# Национальная одежда

Кимоно – традиционная не только женская, но и мужская одежда японцев. Он представляет из себя прямой халат, с поясом и широкими рукавами. Вместо пуговиц японцы пользовались нэцкэ.



# Национальная прическа

Женские прически состоят из нескольких элементов. Для устойчивости в высокие прически подкладывали бархатные валики, подушечки, применяли овальные гребни, на которые наматывали волосяные пряди. Законченную прическу покрывали растопленным маслом или воском для того, чтобы волосы блестели, имели здоровый вид.



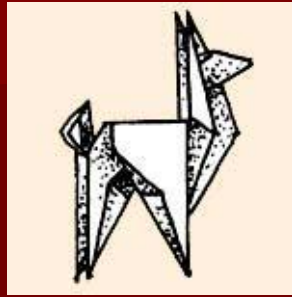
# Икебана

Икебана – японское искусство составления композиций из живых цветов или засушенных растений. Задача икебаны – создать собственный микроклимат, подчеркнуть красоту и совершенство природы, внести гармонию в помещение, повлиять на настроение людей.





# И это тоже Япония



合気道

