

Фамилия, имя, отчество: Пивоварова Галина Ивановна

Должность: Учитель географии

Название учебного заведения: МОУ «СОШ №40» г. Астрахань

Название номинации: Презентация

“Народные промыслы России” 9 класс

Народные промыслы России

СОШ №40

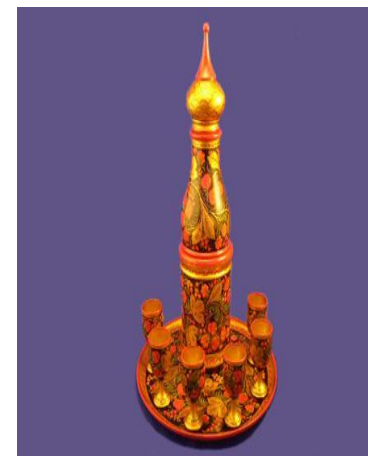


Хохломская роспись

Один из русских народных промыслов, **хохломская роспись** по дереву, возник во второй половине XVII века на землях Ковернинского района Горьковской области России. Имя росписи дало название села - Хохлома, расположенное в той же области, которое стало центральной точкой сбыта работ хохломской росписи в XVIII - начале XX веков. **Хохломскую роспись** отличает, в первую очередь, оригинальная техника окрашивания изделия в золотистый цвет.. Деревянные изделия, по большей части посуда, грунтовались глиняным раствором, сырым льняным маслом и оловянным. По слою этого порошка наносится растительный узорчатый рисунок в свободной кистевой манере письма. Затем работы лакировались льняным маслом и закалялись в печи при довольно высокой температуре. Если рассматривать цветовую гамму, то для хохломы характерно сочетание красного и черного цвета с золотистым.



Узор под названием "Кудрина" в стиле традиционного народного искусства.
© Олеся Сарычева / Фотобанк Лори
lori.ru/176807



ЖОСТОВСКИЙ ПОДНОС

Жостово - прославленный русский художественный промысел, существующий с 1825 года. Имя "Жостово" известно во всем мире и ассоциируется с Россией, с красотой, самобытностью, художественным вкусом и духовной мощью русского народа.

Мастерство жостовской росписи почти двести лет передается из поколения в поколение.

Каждый **жостовский поднос**, изготовленный штамповкой или выкованный ковалем, расписывается вручную с соблюдением традиционной жостовской технологии, но в собственной, индивидуальной, неповторимой манере каждого художника.



ГЖЕЛЬ

На удалении 50-60 км к юго-востоку от Москвы, в Раменском районе, вдоль Егорьевского шоссе расположены два десятка слившихся между собой красивых сел и деревень.

Гжель - название одного из сел - бывшего волостного центра, ставшего собирательным для всей округи, символом неповторимого искусства и народного мастерства.

Гжелью называют выпускаемые в этих местах высокохудожественные фарфоровые изделия, расписанные кобальтом по белому фону.



Палехская роспись

ПАЛЕХСКАЯ МИНИАТЮРА - вид народной русской миниатюрной живописи темперой на лаковых изделиях из папье-маше (коробки, шкатулки, портсигары). Возникла в 1923 в поселке Палех Ивановской области на основе иконописного промысла. Для палехской миниатюры характерны бытовые, литературные, фольклорные, исторические сюжеты, яркие локальные краски на черном фоне, тонкий плавный рисунок, обилие золота, изящные удлиненные фигуры.



Русская матрёшка

Считается, что русская **матрёшка** была выточена по образцу, привезённому из Японии. По некоторым данным, матрёшки появились в России только после Русско-японской войны и возвращения из Японии в Россию военнопленных.

Изобретение формы русской матрёшки приписывается токарю В. П. Звёздочкину в 1890-х годах XIX века, а автором первой росписи был профессиональный художник С. В. Малютин. Кроме того, ещё до появления матрёшки русские мастера изготавливали деревянные пасхальные яйца, которые были разъемными и полыми.



ИЗДЕЛИЯ ИЗ БЕРЕСТЫ

Береста - верхний слой берёзовой коры - прочный, гибкий, не подверженный гниению материал, особенно часто использовался в быту у многих народов. С незапамятных времен в древней Руси ее применяли для изготовления различных предметов быта. В специально изготовленных тесах и коробах хранились жидкие вещества - молоко, сметана, кедровое масло, различный животный жир, мед, соленая рыба и многое другое. Все эти продукты могли храниться бесконечно долго, потому что береста обладает великолепными бактерицидными свойствами.



Филимоновская игрушка

Игрушке, которая родом из старинного села Филимонова Одоевского района, семьсот лет. Впрочем, срок этот достаточно условный: счет ведь идет от первого упоминания в летописи. Но первое упоминание не есть самое начало производства. В возрасте этого уникального промысла должны разбираться археологи и ученые-историки. Пока же ясно одно: он уходит корнями в глубокую старину, к первым древнеславянским поселениям, которых немало в Одоевском районе.



Богородская игрушка

Пёстрые деревянные курочки на подставке, фигурки кузнецов, мужика и медведя, - потяни за планку, и они застучат молоточками по маленькой наковальне...
Забавные игрушки, известные на Руси с незапамятных времен, стали основным народным промыслом для жителей подмосковного села Богородское.



Оренбургские пуховые платки

Оренбург издавна славился своим уникальным производством качественных пуховых платков. Начиная с 1857 года этот народный промысел стал известен на весь мир! Участвуя в различных выставках от Лондона до Шанхая производство русских мастеров было оценено на самом высоком уровне. С 1939 года оренбургскими мастерами было организовано первое массовое производство пуховых платков. На базе этого производства в 1960 году, в Оренбурге создается фабрика «Оренбургских пуховых платков».



Павловопосадские платки



Один из очагов народной культуры Павловский Посад, где создаются узорные цветные шали и платки. Сила образного, эмоционального воздействия цветущих узорочьем изделий заключена в концентрации духовного творческого опыта, формируемого традицией промысла в культуре времени, в богатстве ассоциативных связей с национальной культурой, природной, исторической средой края.

История промысла возникла 200 лет назад.

Используемые материалы:

- В.А. Барадулин «Основы художественного ремесла»
- Журналы: «Наука и жизнь»; 1989г. №12.
- «Вокруг света» 1981г. №12, 1983г. №5.
- <http://www.posezonam.ru/>
- <http://art-olonya.ru/olony68.html>
- <http://www.remeslennik.ru>